



Vejledning fra Miljøstyrelsen

Støj fra idrætsanlæg

Udgiver: Miljøstyrelsen

Redaktion: Lasse Christner Månsson og Jens Schultz Thers, Miljøstyrelsen

ISBN: 978-87-7564-064-5

Indhold

1.	Indledning	4
2.	Afgrænsning af vejledningen	5
3.	Regler for regulering af støj fra idrætsanlæg, jf. § 42 i miljøbeskyttelsesloven	6
3.1	Vurdering af om der foreligger væsentlige støjgener	7
3.2	Generelt vedrørende påbud og fastsættelse af vilkår efter § 42, stk. 3	8
4.	Støj i planlægningsfasen	9
5.	Eksempler på støjreducerende foranstaltninger	10
Bilag 1.	Kommunalt sagsforløb ved støjklage	11

1. Indledning

Formålet med denne vejledning er at beskrive, hvordan støj fra idrætsanlæg skal vurderes, herunder hvornår der kan foreligge væsentlige støjgener for naboerne, og hvilke overvejelser kommunen skal foretage, hvis der foreligger væsentlige støjgener. Et idrætsanlæg er normalt et fysisk afgrænset område udpeget i kommuneplanen (evt. lokalplanlagt) – og er et område med f.eks. boldbaner, løbebaner, atletikbaner, tennis- og padelbaner, samt sportshaller og klublokaler med omklædningsrum. Idrætsanlæg ligger naturligt inde i byerne og ofte tæt på boliger og de borgere, der benytter anlægget. På den baggrund kan der være en samfundsmæssig interesse i, at anlæggene benyttes optimalt, og kommunen kan derfor i sine vurderinger og overvejelser bl.a. inddrage de samfundsmæssige interesser, der generelt vil være forbundet med muligheden for at udøve idræt i bynære områder og på relevante tidspunkter. Dette vil være en afvejning, der skal foretages lokalt af kommunen.

Idræt er en fælles og sundhedsskabende aktivitet, som er godt for befolkningens trivsel og kan modvirke inaktivitet, og idrætsanlæg kan dermed være med til at danne rammerne for menneskers sociale relationer, venskaber og sundhed. I nogle tilfælde kan der dog opstå væsentlige lokale støjgener fra idrætsanlæg – særligt ved intensiv brug og ved kort afstand til naboer. Der findes imidlertid ikke viden eller undersøgelser, der belyser, hvorvidt støj fra idrætsanlæg kan have eventuelle negative sundhedsskadelige effekter for naboerne.

Afgrænsning og beskrivelse af vejledningens omfang fremgår af afsnit 2.

Den væsentligste ændring i denne vejledning i forhold til tidligere vejledninger er, at vurderingen af, om et idrætsanlæg medfører væsentlige støjgener, ikke skal tage udgangspunkt i grænseværdierne i virksomhedsstøjvejledningen fra 1984 (ekstern støj fra virksomheder, vejledning nr. 5/1984) eller i afsnittene vedrørende støj i kunstgræsbanevejledningen. Miljøbeskyttelseslovens § 42, stk. 3, gælder dog fortsat, og kommunen kan stadig give påbud, hvis den vurderer, at et idrætsanlæg medfører væsentlige støjulempen for omgivelserne.

Miljøstyrelsen har ikke fastsat specifikke vejledende grænseværdier for støj fra idrætsanlæg. Efter Miljøstyrelsens opfattelse kan karakteren og styrken af støj fra et idrætsanlæg afhænge af forskellige faktorer, f.eks. typen af idræt, antallet af deltagere, og om der er tale om kamp eller træning. Desuden vil støjen i mange tilfælde være menneskeskabt i form af f.eks. råb fra spillere og tilskuere, som vanskeliggør både fastsættelse af generelle støjgrænser og tilsyn med overholdelse af sådanne grænseværdier.

Vurderingen af, om støjen er væsentlig, skal ske på baggrund af et skøn. Kommunen skal således skønne, om idrætsanlægget medfører væsentlige støjgener, som dermed ikke skønnes at være acceptable for naboerne, og at der dermed skal overvejes udarbejdet støjreducerende foranstaltninger. Dette beskrives nærmere i afsnit 3.1 og 3.2.

Det er herudover Miljøstyrelsens vurdering, at kommunerne i planlægningssager kan benytte denne vejledning som udgangspunkt for vurdering af konkrete sager. Dette beskrives nærmere i afsnit 4.

Afsnit 5 indeholder eksempler på forslag til støjreducerende foranstaltninger m.v., som kommunerne kan bruge som inspiration i konkrete sager.

I Bilag 1 illustreres sagsforløbet i forbindelse med en klage over støj fra et idrætsanlæg, som kommunerne kan støtte sig til i deres vurderinger.

2. Afgrænsning af vejledningen

Nærværende vejledning omfatter støj fra idrætsanlæg i forbindelse med aktiviteter, der er organiseret af offentlige eller private organisationer. Vejledningen er formuleret med udgangspunkt i idrætsanlæg, som er almindeligt forekommende i både større og mindre danske byer.

En væsentlig del af støjen fra et idrætsanlæg opstår ved almindelig brug og idrætsudøvelse, og er den støj, der kommer fra f.eks. menneskestemmer (råb fra spillere og tilskuere), dommerfløjt, spark/slag til bolde, bolde der rammer bander, hegn, m.v.

Vejledningen omhandler kun denne særlige støj fra idrætsanlæg.

Vejledningen omhandler derfor ikke:

- Støj fra almindelig drift og vedligehold af idrætsanlæggene, f.eks. græsslåning, varelevering til f.eks. café, støj fra biler på idrætsanlæggets parkeringspladser, tekniske installationer eller brug af højttalere ved udendørs idrætsarrangementer (disse behandles som almindelig virksomhedsstøj¹ efter miljøbeskyttelseslovens § 42)
- Andre aktiviteter og arrangementer på idrætsanlæggene, f.eks. koncerter, cirkus eller markeder (disse behandles efter miljøbeskyttelseslovens § 42)
- Uorganiseret brug af idrætsanlæggene, f.eks. boldspil på anlægget, hvor der ikke er en klub eller anden organisation involveret – herunder også eventuel afspilning af musik (dette kan behandles efter ordensbekendtgørelsens § 3)
- Uorganiserede idræts- og fritidsaktiviteter generelt, f.eks. boldspil i en offentlig park (disse kan behandles efter ordensbekendtgørelsens § 3)
- Idrætsanlæg, der fremgår af godkendelsesbekendtgørelsen², f.eks. skydebaner og motorsportsbaner

¹ Jf. Miljøstyrelsens vejledning nr. 5/1984 om ekstern støj fra virksomheder

² Bekendtgørelse om godkendelse af listevirksomhed, BEK nr 1027 af 02/09/2024

3. Regler for regulering af støj fra idrætsanlæg, jf. § 42 i miljøbeskyttelsesloven

Miljøbeskyttelsesloven har blandt andet til formål at forebygge og bekæmpe forurening fra støjulemper³. Ved lovens anvendelse skal der blandt andet lægges vægt på, hvad der er teknisk muligt, proportionalitet, samt anvendes et forsigtighedsprincip⁴ (forureningens sandsynlige virkning).

Af miljøbeskyttelsesloven fremgår:

§ 42. Hvis erhvervsvirksomheder, herunder private eller offentlige bygge- og anlægsarbejder, eller faste anlæg til energiproduktion, som ikke er optaget på den i § 35 nævnte liste, medfører uhygiejniske forhold eller væsentlig forurening, herunder affaldsfrembringelse, kan tilsynsmyndigheden give påbud om, at forureningen skal nedbringes, herunder påbud om gennemførelse af bestemte foranstaltninger.

Stk. 2. [...]

Stk. 3. Tilsynsmyndigheden kan give påbud om, at der skal foretages afhjælpende foranstaltninger over for idrætsanlæg, fritidsklubber eller lignende fritidsaktiviteter, som medfører væsentlige støjulemper for omgivelserne.

Idrætsanlæg (med undtagelse af skydebaner og motorsportsbaner) er ikke godkendelsespligtige, jf. § 33 i miljøbeskyttelsesloven, og de fremgår heller ikke af godkendelsesbekendtgørelsens bilag 1 og 2 for anlæg, der skal have en miljøgodkendelse. Der er dermed ikke nogen støjmåssige krav ved etablering eller udvidelse af et idrætsanlæg jf. miljøbeskyttelsesloven, og § 42, stk. 3, i miljøbeskyttelsesloven benyttes alene i forbindelse med klagesager, hvor kommunerne i driftssituationer kan stille vilkår om støjreducerende foranstaltninger.

Det skal hertil bemærkes, at § 42, stk. 3, udelukkende omfatter aktiviteter, der er organiserede under faste former, f.eks. af offentlige eller private organisationer, ligesom det er tilfældet med nærværende vejledning. Uorganiserede eller mere tilfældige aktiviteter er dermed ikke omfattet af bestemmelsen.

³ Jf. miljøbeskyttelseslovens § 1, stk. 2, nr. 1

⁴ Jf. miljøbeskyttelseslovens § 3

3.1 Vurdering af om der foreligger væsentlige støjgener

Anvendelse af § 42, stk. 3, kræver, at der foreligger væsentlige støjulemper. Begrebet væsentlige ulemper blev indført med den første miljøbeskyttelseslov fra 1973, og det fremgik af bemærkningerne til lovforslaget, at man med anvendelsen af udtrykket "væsentlig" har tilsigtet at undtage ulemper eller forureninger, som er uundgåelige i et moderne samfund og at ulemperne må overskride et vist acceptabelt minimum, før indgreb bliver aktuelt⁵. Der skal derfor efter almindelig målestok foreligge væsentlige støjgener før miljøbeskyttelseslovens § 42, stk. 3, finder anvendelse.

Det skal konkret vurderes, om det enkelte idrætsanlæg medfører væsentlige støjulemper for omgivelserne. Denne vurdering skal foretages af kommunen, der som myndighed skal foretage et skøn og afgøre, om der er tale om væsentlige støjulemper, som ikke skønnes at være acceptable for naboerne. Hvis der efter kommunens vurdering foreligger væsentlige støjgener skal kommunen efter de almindelige forvaltningsretlige regler (oplyst grundlag, lighed, saglighed, proportionalitet m.v.) vurdere, om der skal udarbejdes støjreducerende foranstaltninger for idrætsanlægget.

Til vurderingen af, om der kan være væsentlige støjgener, kan kommunerne i deres skøn f.eks. lægge vægt på følgende punkter:

- **Anlæggets fysiske udformning:** Store idrætsanlæg, f.eks. med tilskuerpladser, kan i nogle tilfælde give anledning til flere støjgener end mindre idrætsanlæg. Dog kan en tribune i nogle tilfælde også fungere som støjskærm og reducere støjgener hos naboerne. Anlæggets størrelse er dog ikke nødvendigvis afgørende for eventuelle støjgener hos naboerne, da f.eks. afstand til boliger og typen af idræt kan være afgørende og i nogle tilfælde medføre væsentlige støjgener selv fra små idrætsanlæg (hvis disse benyttes intensivt). Omvendt kan der f.eks. allerede være indarbejdet støjsvage bander eller hegn, som kan reducere støjudsendelsen fra anlægget.
- **Varighed, hyppighed og tidspunkter på døgnet, hvor støjen forekommer:** Det kan være relevant, hvor ofte og på hvilke tidspunkter af døgnet det enkelte idrætsanlæg benyttes – herunder hvornår naboerne generelt må forvente, at der er organiserede aktiviteter og idrætsudøvelse på anlægget. Kommunerne bør i vurderingen også være opmærksomme på, at støj fra aktiviteter tidligt om morgenen og sent om aftenen kan være særligt generende, hvis det potentielt kan forstyrre naboernes nattesøvn.
- **Afstand til boliger:** Stor afstand til boliger kan være tilstrækkelig til at undgå væsentlige støjgener, mens for kort afstand til boliger i nogle tilfælde kan føre til væsentlige støjgener. Nogle idrætsgrene kan give anledning til væsentlige støjgener på længere afstande end andre idrætsgrene, og intensiteten af anlæggets brug kan f.eks. også have betydning for støjudbredelsen. I mange tilfælde kan andre parametre end afstand derfor også inddrages i vurderingen.
- **Naboområdenes støjfølsomhed:** Områdetypen kan have betydning for områdets støjfølsomhed – etageboligområder vurderes f.eks. mindre støjfølsomme end områder med åben og lav boligbebyggelse, da disse f.eks. har haver. Der kan f.eks. også være tale om et centerområde/bykerne, hvor flere aktiviteter og støj generelt må forventes.
- **Særlige driftstider og forskellige typer af idræt:** Særligt intensive aktiviteter eller aktiviteter, der kan vurderes som særligt generende (f.eks. impulsholdig støj fra ketsjerslag eller bolde mod bander m.v.), kan i nogle tilfælde være mindre generende, hvis de er tildelt særlige driftstider, som ikke er i ydertimerne (f.eks. sent om aftenen). Antallet af deltagere i idrætsaktiviteten og sandsynlighed for et stort publikum kan også inddrages i vurderingen, da flere deltagere/publikum kan give anledning til større gener.

⁵ Forslag til Lov om miljøbeskyttelse, fremsat den 25. januar 1973 af ministeren for forureningsbekæmpelse – https://www.folketingstidende.dk/samling/19721/lovforslag/L155/19721_L155_som_fremsat.pdf

Hvis kommunerne vælger at inddrage målte eller beregnede støjniveauer i vurderingerne, benyttes de måle- og beregningstekniske metoder angivet i Miljøstyrelsens vejledninger om ekstern støj⁶.

3.2 Generelt vedrørende påbud og fastsættelse af vilkår efter § 42, stk. 3

Hvis kommunen vurderer, at et idrætsanlæg giver anledning til væsentlige støjulemper, skal kommunen foretage en vurdering af, hvilke muligheder der er for at etablere støjreducerende foranstaltninger på idrætsanlægget. Undersøgelsen skal belyse tekniske og praktiske muligheder for støjdæmpning, effekten af de forskellige tiltag, samt omkostningerne forbundet hermed. Kommunen skal således foretage en vurdering af støjgenens omfang på baggrund af de almindelige forvaltningsretlige regler (oplyst grundlag, lighed, saglighed m.v.) og herefter afveje hvilke krav til foranstaltninger, der er miljømæssigt begrundede og rimelige at stille ud fra proportionalitetsprincippet (se også illustration af sagsforløbet i Bilag 1).

Den konkrete proportionalitetsvurdering skal foretages på baggrund af en afvejning af på den ene side omfanget af de konkrete støjgener og hensynet til naboerne, og på den anden side effekten af de støjreducerende foranstaltninger, de økonomiske omkostninger forbundet hermed, samt de samfundsmæssige interesser, der generelt vil være forbundet med muligheden for at udøve idræt i bynære områder og på relevante tidspunkter.

Der er ikke noget krav i miljøbeskyttelsesloven § 42, stk. 3, om, at støjen skal ned på en grænseværdi, men kun at kommunerne undersøger de tekniske, driftsmæssige, og økonomiske muligheder, der er for at begrænse de væsentlige støjulemper der måtte være. Der kan derfor være situationer, hvor der ikke foretages støjdæmpende foranstaltninger, hvis kommunen vurderer, at løsningerne ikke er teknisk og/eller økonomisk proportionale.

Støj fra et eksisterende idrætsanlæg er ofte vanskelig at mindske, især hvis støjgenen består af råb fra spillere og tilskuere. Derfor vil et eventuelt påbud fra myndighederne bestå i krav om driftsmæssige eller tekniske løsninger, som nævnt i afsnit 5, og ikke i fastsættelse af konkrete støjgrænser.

I forbindelse med undersøgelse eller udarbejdelse af tekniske løsninger til at dæmpe støjgener kan det være nødvendigt at foretage målinger eller beregninger af støjen for at kunne vurdere effekten af løsningerne. Her benyttes de måle- og beregningstekniske metoder angivet i Miljøstyrelsens vejledninger om ekstern støj⁶, og kommunerne kan ved behov evt. inddrage eksterne konsulenter med erfaring og kompetence inden for området.

⁶ De gældende vejledninger om ekstern støj m.m. kan findes på Miljøstyrelsens hjemmeside – <https://mst.dk/erhverv/rent-miljoe-og-sikker-forsyning/stoej/regler-love-og-direktiver-om-stoej>

4. Støj i planlægningsfasen

Lokalplanlægning kan forebygge støjgener gennem afgrænsning af muligheder for anvendelse af arealer. Efter planlovens § 15 a, stk. 1, må en lokalplan kun udlægge støjbelastede arealer til støjfølsom anvendelse, hvis planen med bestemmelser om etablering af støjafskærmningsforanstaltninger m.v. kan sikre den fremtidige anvendelse mod støjgener.

Det er afgørende, at kommunerne allerede i planlægningsfasen indtænker støjforhold – f.eks. placering af nye baner i forhold til støjfølsom anvendelse, eller placering bag andre bygninger (f.eks. klubhus eller hal), så naboerne generes mindst muligt.

En ny kunstgræsbane eller lignende kan være miljøvurderingspligtig, og det vil være et krav i denne vurdering, om anlægget kan medføre væsentlige støjgener. Også her vil kommunerne kunne lægge de lokale skøn til grund, som er nævnt i ovenstående.

Miljøvurderingsloven angiver ikke selvstændige grænseværdier for forurening – herunder heller ikke støjforurening. På samme måde som i ovenstående vedrørende miljøbeskyttelseslovens § 42, stk. 3, har Miljøstyrelsen ikke fastsat specifikke vejledende grænseværdier for støj fra idrætsanlæg, men kommunerne må ved konkret skøn vurdere, om der kan være væsentlige støjulempen, og dermed om projektet kan udløse pligt om miljøvurdering. Hvis kommunen har vurderet, at der kan være en væsentlig støjulempen, jf. miljøvurderingsloven, skal miljøkonsekvensrapporten vurdere afværgeforanstaltninger, som potentielt kan indgå som et vilkår, jf. § 25 i miljøvurderingsloven.

5. Eksempler på støjreducerende foranstaltninger

Som inspiration til kommunernes håndtering af konkrete støjproblemer gives her eksempler på generelle løsningsforslag til støjreducerende foranstaltninger:

- Større afstand mellem idrætsanlægget og boliger
- Fastsættelse af tidsmæssig brug af idrætsanlægget, så naboerne ved, hvornår organiserede aktiviteter kan forventes
- Begrænsning i brugen af de faciliteter, der ligger nærmest boliger
- Inddragelse af den dominerende vindretning i planlægningen eller tilrettelæggelsen af aktiviteterne, da støjen vil være højere i medvindretningen
- Begrænsning i brug af højtaleranlæg
- Udskiftning af hegn og mål til blødere og mere støjsvage materialer
- Afskærmning, som forhindrer direkte udsyn over banen, kan ændre naboernes oplevelse af støjgener
- Afskærmning med støjskærm eller -vold mellem idrætsanlægget og boligens udendørs opholdsarealer

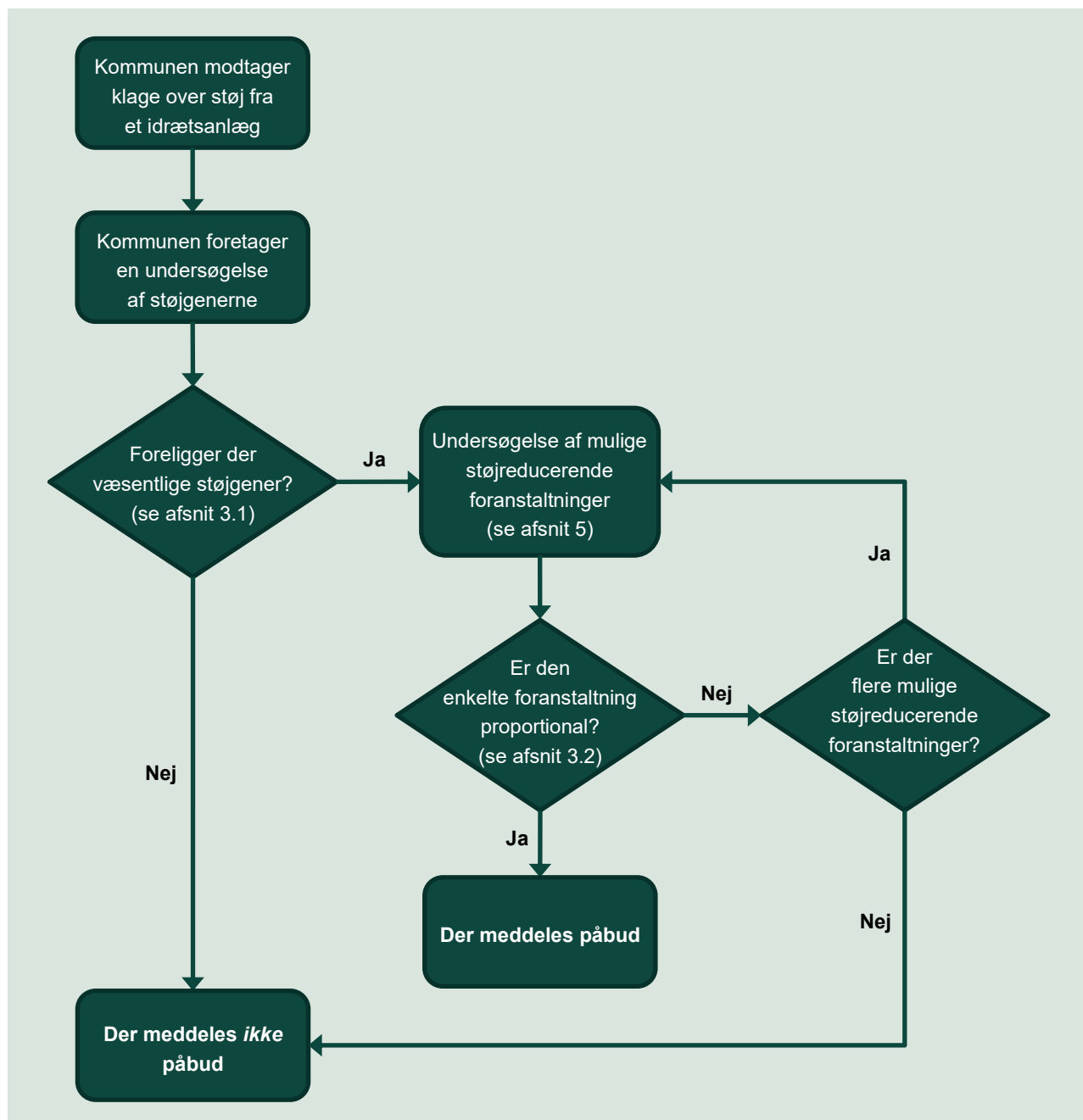
Udover de foreslåede løsninger til støjreducerende foranstaltninger kan en proaktiv og vedvarende nabodialog være vigtig i forhold til naboernes opfattelse af et idrætsanlæg. Oplevelsen af støj som en gene kan udover selve støjniveauet f.eks. også afhænge af den enkelte persons holdning til støjilden og visuelle indtryk (kan man se støjilden). En god nabodialog kan i nogle tilfælde hjælpe på opfattelsen og holdningen til idrætsanlægget og dermed være medvirkende til, at naboerne føler sig mindre generet af aktiviteterne på anlægget.

Inddragelse af naboer og information i forbindelse med planlægning og ændringer af idrætsanlæg såvel som løbende information om aktiviteter og arrangementer kan også være medvirkende til, at naboerne føler sig informeret og involveret og på den måde generelt har en mere positiv holdning til anlægget og dets planlagte aktiviteter.

Som nævnt i afsnit 2 omfatter vejledningen ikke uorganiseret brug af idrætsanlæg. Hvis uorganiseret brug af et anlæg vurderes at være et problem i forhold til støjgener, kan det dog overvejes om relativt simple tiltag kan mindske den uorganiserede brug, f.eks. opsætning af skilte med tidsbegrænset brug, aflåsning af anlægget eller fjernelse af mål efter sidste træning.

Nærværende vejledning ændrer ikke i de gældende klagemuligheder over støjgener, der følger af miljøbeskyttelsesloven. Der er således fortsat mulighed for at klage til kommunen over støjgener. Efter kommunens behandling og afgørelse i en sag kan afgørelsen også fortsat påklages til Miljø- og Fødevarerklagenævnet efter reglerne i miljøbeskyttelsesloven.

Bilag 1. Kommunalt sagsforløb ved støjklage



FIGUR 1. Kommunalt sagsforløb i forbindelse med en klage over støj fra et idrætsanlæg

Vejledning om støj fra idrætsanlæg

Vejledningen beskriver, hvordan støj fra idrætsanlæg skal vurderes, herunder hvornår der kan foreligge væsentlige støjgener for naboerne, og hvilke overvejelser kommunerne skal foretage, hvis der foreligger væsentlige støjgener.

Vejledningen skal først og fremmest støtte kommunerne i klagesager efter miljøbeskyttelseslovens § 42, stk. 3, men kan også støtte kommunerne i sager, hvor der skal planlægges for nye idrætsanlæg eller omlægges eksisterende idrætsanlæg.



Miljøstyrelsen
Lerchesgade 35
5000 Odense C

www.mst.dk