



**Tillæg til spildevandsvejledningen:
Kommunernes
planlægning for
terrænnært grundvand**

Udgiver: Miljøstyrelsen

Redaktion: Miljøstyrelsen

ISBN: 978-87-7564-074-4

Indhold

| | | |
|-----------------|---|-----------|
| 1. | Indledning | 4 |
| 2. | Baggrund for reglerne om terrænnært grundvand og deres afgrænsning | 6 |
| 3. | Begreber og definitioner | 8 |
| 3.1 | Operationalisering af udvalgte begreber | 9 |
| 4. | Vejledning til fastlæggelse af områder med terrænnært grundvand i kommunalbestyrelsens spildevandsplan | 11 |
| 4.1 | Indledning: lovkrav | 11 |
| 4.2 | Kommunalbestyrelsens fastlæggelse af områder i spildevandsplanen | 11 |
| 4.2.1 | Nationale data og lokal viden og data | 12 |
| 4.2.2 | Fastlæggelse af områder – trin for trin vha. KAMP, HIP og lokale data | 13 |
| 4.2.3 | Områder som ikke må fastlægges | 19 |
| 4.2.4 | Høring og borgerinddragelse | 20 |
| 4.2.5 | Ajourføring, herunder udtagelse af områder | 21 |
| 4.2.6 | Oplysninger i spildevandsplanen | 22 |
| 4.2.7 | Spildevandsforsyningsselskabernes forsyningspligt til håndtering af terrænnært grundvand | 23 |
| 4.2.7.1 | Påbud og omkoblinger | 24 |
| Bilag 1. | Oversigt over procestrin for kommunens planlægning for terrænnært grundvand | 27 |

1. Indledning

Denne vejledning omhandler kommunalbestyrelsens planlægning for terrænnært grundvand. Vejledningen tager udgangspunkt i lov om miljøbeskyttelse og de ændringer, der er gennemført med Lov om ændring af lov om miljøbeskyttelse, lov om vandforsyning m.v., lov om betalingsregler for spildevandsforsyningsselskaber m.v. og vandsektorloven (Spildevandsforsyningsselskabernes håndtering af terrænnært grundvand ved grundvandssænkende foranstaltninger og takstfinansiering heraf, og ændrede regler om tilladelse til bortledning eller anden sænkning af grundvand), jf. lov nr. 742 af 20. juni 2025 (kaldet miljøbeskyttelsesloven) og Bekendtgørelse om spildevandsplanen og spildevandstilladelser m.v. efter miljøbeskyttelseslovens kapitel 3 og 4, jf. bekendtgørelse nr. 866 af 20. juni 2025 (kaldet spildevandsbekendtgørelsen).

Vejledningen er et selvstændigt supplement til den allerede eksisterende spildevandsvejledning, nr. 9568 af 30/6/2018 (<https://www.retsinformation.dk/eli/retsinfo/2020/9568>), og vedrører kun reglerne for terrænnært grundvand.

Reglerne om terrænnært grundvand er trådt i kraft den 1. juli 2025 og regulerer spildevandsplanernes indhold i forhold til terrænnært grundvand, og hvordan kommunalbestyrelsen i spildevandsplanen skal fastlægge områder, inden for eksisterende eller planlagte regnvandskloakerede områder, hvor terrænnært grundvand medfører en fare for oversvømmelse af infrastruktur og bygninger eller for uønsket indsigning i spildevandsanlæg, der tilhører spildevandsforsyningsselskaber, jf. nærmere herom i afsnit 4.2., samt fristerne herfor. Reglerne vedrører endvidere de områder, som kommunalbestyrelsen ikke må fastlægge i spildevandsplanen ved planlægning for terrænnært grundvand.

Vejledningen omfatter kun reglerne på Miljø- og Ligestillingsministeriets område og omfatter dermed ikke reglerne på Klima-, Energi- og Forsyningsministeriets område.

Ovennævnte ændringer af miljøbeskyttelsesloven vedrører også spildevandsforsyningsselskabernes forpligtelse til at forsyne områder fastlagt af kommunalbestyrelsen med grundvandssænkende foranstaltninger, hvis det er samfundsøkonomiske hensigtsmæssigt. Der forventes en bekendtgørelse, der regulerer spildevandsforsyningsselskabernes beregning af samfundsøkonomisk hensigtsmæssighed primo 2026 og efterfølgende den tilhørende vejledning. Bekendtgørelsen har været sendt i høring med frist den 11. november 2025 og forventes at træde i kraft den 1. februar 2026.

Denne vejledning er alene retningsgivende, for fortolkning af lovgivningen, idet lov og bekendtgørelse har forrang ved tvivl om gældende ret. Vejledningen er derfor ikke bindende. Det er domstolene, der er kompetent myndighed, når det gælder den endelige fortolkning af reglerne og afgørelse af enkeltsager. Da der er tale om ny regulering for så vidt angår terrænnært grundvand, er der endnu ikke hverken administrativ praksis eller domspraksis på området, som kan medtages i vejledningen.

Vejledningen henvender sig først og fremmest til kommuner, men også spildevandsforsyningsselskaber og andre interessenter vil kunne have interesse for dens indhold.

Der vil være en elektronisk udgave af vejledningen på Miljøstyrelsens hjemmeside, og vejledningen vil også være tilgængelig på [retsinformation.dk](https://www.retsinformation.dk).

Af øvrig regulering om spildevandsforsyningsselskabernes håndtering af terrænnært grundvand i regnvandskloakerede områder, hvoraf dele hører under Klima-, Forsynings- og Energiministeriet, kan nævnes:

- Bekendtgørelse om spildevandsforsyningsselskabers omkostninger til klimatilpasning i forhold til tag- og overfladevand, projekter vedrørende terrænnært grundvand og projekter uden for selskabernes egne spildevandsanlæg og med andre parter i øvrigt (kaldet omkostningsbekendtgørelsen)
- Bekendtgørelse om økonomiske rammer for vandselskaber (kaldet ØR-bekendtgørelsen)
- Bekendtgørelse om vandselskabers deltagelse i tilknyttet virksomhed.
- Bekendtgørelse om vandselskabers anmeldelse og indberetning af visse oplysninger til Vandsektortilsynet
- Bekendtgørelse om vandindvinding og vandforsyning

Hvad angår den økonomiske regulering af spildevandsforsyningsselskaberne henvises til Energistyrelsens vejledninger herom.

2. Baggrund for reglerne om terrænnært grundvand og deres afgrænsning

Terrænnært grundvand giver problemer med vand i bygningsfundamenter og kældre, underminering af infrastruktur og forsumpning af arealer. Desuden udgør terrænnært grundvand en udfordring for spildevandsforsyningsselskaberne, fordi terrænnært grundvand utilsigtet siver ind i selskabernes utætte kloakledninger m.v.

Indtil 1. juli 2025 var den enkelte grundejer selv ansvarlig for at håndtere og finansiere forebyggelse og udbedring af skader fra terrænnært grundvand gennem individuelle løsninger.

Med regelændringerne pr. 1. juli 2025 (jf. lov nr. 742 af 20. juni 2025) er der etableret en lovgivningsmæssig ramme for kommunalbestyrelsernes planlægning og spildevandsforsyningsselskabernes kollektive håndtering af terrænnært grundvand i det omfang det er samfundsøkonomisk hensigtsmæssigt.

De nye regler i miljøbeskyttelsesloven og spildevandsbekendtgørelsen omhandler kommunalbestyrelsens forpligtelser som følger heraf, som ansvarlig myndighed for planlægningen ift. terrænnært grundvand. Kommunalbestyrelsen skal således i spildevandsplanen fastlægge områder inden for eksisterende eller planlagte kloakerede områder til håndtering af tag- og overfladevand (regnvand), hvor terrænnært grundvand medfører en fare for oversvømmelse af infrastruktur og bygninger eller for uønsket indsigning i spildevandsanlæg tilhørende spildevandsforsyningsselskaberne. Kommunalbestyrelsernes forpligtelse er afgrænset på den måde, at kommunalbestyrelserne kun må fastlægge områder i spildevandsplanen inden for områder, hvor der allerede er kloakeret eller planlægges kloakeret for tag- og overfladevand.

Der må ikke fastlægges områder i spildevandsplanen, som efter den 1. juli 2025 i en lokalplan er udlagt til enten overførsel fra landzone til byzone eller byudvikling i byzone, der kræver nyanlæggelse af et ledningsnet til spildevand, og som på tidspunktet for lokalplanens vedtagelse var omfattet af planlovens regler om retningslinjer for udpegnings- og etablering af afværgeforanstaltninger på grund af fare for oversvømmelse fra terrænnært grundvand.

Der kan heller ikke fastlægges områder, hvor det utvivlsomt ikke vil være samfundsøkonomisk hensigtsmæssigt at forsyne området med grundvandssænkende foranstaltninger. Det kan fx være hvis bygningsmassen er geografisk spredt.

Det er vigtigt at bemærke, at skaderne ved oversvømmelse af de områder som fastlægges, skal være fra terrænnært grundvand. Oversvømmelser fra kyst, vandløb og søer, og oversvømmelser fra tag- og overfladevand (regnvand), er ikke omfattet af begrebet terrænnært grundvand, da disse vandstrømme udgøres af overfladevand. I det omfang det er muligt at identificere, at faren for oversvømmelse er forårsaget af indsigende havvand, vil der heller ikke være tale om terrænnært grundvand.

Ved indsivende havvand forstås i praksis det vand, der på grund af en forskel i trykniveau trænger ind bag kystlinjen og giver anledning til udfordringer med terrænnært grundvand. Terrænnært grundvand der bremses i udløb mod havet af en høj havvandsgradient, betragtes som terrænnært grundvand, og er dermed som udgangspunkt omfattet af regelsættet.

De nye regler afgrænser, at det udelukkende er det terrænnære grundvand, der håndteres af spildevandsforsyningsselskaberne og afledes via selskabernes spildevandsanlæg og ledningsnet, der betragtes som spildevand. Det vil sige, at det terrænnære grundvand, der ikke håndteres af spildevandsforsyningsselskaber, og som fx afledes via dræn vil som udgangspunkt skulle håndteres efter vandløbslovens regulering som hidtil.

3. Begreber og definitioner

Det følgende er en gennemgang af en række begreber, som anvendes i reguleringen af terrænnært grundvand. Se hertil lovbemærkningerne til lov nr. 742 af 20. juni 2025, hvorfra definitionerne bl.a. kommer.

- A. **Terrænnært grundvand:** I denne sammenhæng forstås det vand, som står under terræn og som medfører en fare for oversvømmelse af infrastruktur og bygninger eller for uønsket indsvivning i spildevandsanlæg. Terrænnært grundvand omfatter ikke eventuelle oversvømmelser fra kyst, vandløb og søer, og oversvømmelser fra tag- og overfladevand (regnvand). I det omfang det er muligt at identificere, at faren for oversvømmelse af infrastruktur og bygninger eller for uønsket vand i spildevandsanlæg er forårsaget af indsvivende havvand, vil der heller ikke være tale om terrænnært grundvand.
- B. **Fare for oversvømmelse** (fra terrænnært grundvand) af infrastruktur og bygninger: Herved forstås, at terrænnært grundvand står i et niveau, som vil kunne forårsage skader både over og under terræn på f.eks. vejkanter, broer, kældre og bygningsfundamenter.
- C. **Fare for uønsket indsvivning** (af terrænnært grundvand i spildevandsanlæg tilhørende spildevandsforsynings-selskaber): Herved forstås, at spildevandsforsynings-selskabet har konstateret eller vil kunne konstatere uønsket vand i selskabets ledninger og renseanlæg.
- D. **Grundvandssænkende foranstaltninger:** Herved forstås foranstaltninger, som har en generel grundvandssænkende effekt på det terrænnære grundvand i et område, der er fastlagt i spildevandsplanen. Det kan f.eks. være anlæg af grøfter, dræn eller en 3. ledning til afledning af det terrænnære grundvand eller lignende med det formål at lede vandet væk fra området. Grundvandssænkning kan f.eks. også ske via grundvandsboringer, hvor grundvand pumpes op og ledes væk.
- E. **Kloakerede områder (eksisterende eller planlagte) til håndtering af tag- og overfladevand:** Herved forstås, at tag- og overfladevand (regnvand) håndteres af spildevandsforsynings-selskabet i enten fælles kloakledninger (dvs. spildevand og regnvand afledes i samme ledningsnet) eller separate kloakledninger (dvs. spildevand og regnvand afledes i hver deres ledningsnet).
De kloakerede områder kan enten være eksisterende i spildevandsplanen, hvor spildevandsforsynings-selskabet har gennemført kloakering eller planlagt kloakeret i spildevandsplanen.
- F. **Fastlæggelse af områder:** Herved forstås kommunalbestyrelsens konkrete vurdering af områder, hvor relevante kortlægninger, data m.v. viser, at der er sandsynlighed for, at terrænnært grundvand vil kunne medføre en fare for oversvømmelse af infrastruktur og bygninger eller for uønsket indsvivning i spildevandsanlæg, der tilhører spildevandsforsynings-selskaber og derfor skal fremgå af spildevandsplanen.
- G. **Nationale data:** Herved forstås de til enhver tid offentlige tilgængelige kortlægninger og data, der skal lægges til grund i forbindelse med kommunalbestyrelsens fastlæggelse af områder til håndtering af terrænnært grundvand. Disse kortlægninger og data kan rekvireres på KAMP - Klimatilpasning- og Arealanvendelsesværktøj til Miljø- og Planmedarbejdere og HIP - Hydrologisk Informations- og Prognosesystem, jf. § 7 i spildevandsbekendtgørelsen.
- H. **Lokal viden og data:** Herved forstås en ikke udtømmende liste af data og datakilder, der skal supplere de nationale datasæt, hvis sådan viden og data foreligger, og i det omfang det kvalificerer en kommunal fastlæggelse af områder, jf. § 7 i spildevandsbekendtgørelsen.

3.1 Operationalisering af udvalgte begreber

I forhold til foregående afsnit, der indeholder definitioner af en række begreber, indeholder dette afsnit en operationalisering af nogle udvalgte begreber for at udfolde begreberne særligt med henblik på, hvordan begreberne skal anvendes i praksis.

Terrænnært grundvand: I praksis vil det være relevant at forholde sig til det første frie grundvandsspejl¹, som man støder på fra oven og står i et niveau, som vil kunne forårsage skader både under og over terræn. Den kritiske dybde til terrænnært grundvand mht. skader afhænger af hvorvidt f.eks. bygninger har kælder eller ej.



FIGUR 1. Konceptuel illustration af placering af det terrænnære grundvand i forhold til hhv. det sekundære og primære grundvandsspejl²

Terrænnært grundvand som står tæt på terræn i visse områder inden for de kloakerede områder vil have en forureningskarakter, fordi den terrænnære del af jordbunden kan indeholde forurenede stoffer fra aktiviteter på overfladen. Det terrænnære grundvand i disse områder kan derfor sidestilles med tag- og overfladevand (regnvand), som er en særlig kategori af spildevand. Sammensætningen af terrænnært grundvand fraviger derfor ikke væsentligt fra det vand, som er direkte omfattet af definitionen af spildevand i spildevandsbekendtgørelsen, jf. spildevandsbekendtgørelsens § 3, nr. 1 og 3.

Uønsket indsivning (af terrænnært grundvand i spildevandsanlæg tilhørende spildevandsforsyningsselskaber): I praksis benævnes uønsket vand eller indsivning også for uvedkommende vand. Denne utilsigtede vandtilstrømning øger belastningen på renseanlæggene og kan føre til tekniske og miljømæssige problemer såsom øget risiko for overløb til recipienter pga. kapacitetsudfordringer, forhøjede merudgifter f.eks. i form af højere energiforbrug på renseanlæggene mv.

Nationale data: her refereres der til data fra KAMP og HIP, som er baseret på Den Nationale Hydrologiske Model (DK-Modellen). Dog vil det nationale datagrundlag i nogle områder ikke være tilstrækkeligt til fastlæggelse af områder til håndtering af terrænnært grundvand, da der er begrænsninger i kvaliteten af de

¹ Jf. Kidmose og Henriksen (2022): Måling af det terrænnære grundvand

<https://www.geus.dk/Media/63787692033026405/M%C3%A5ling%20af%20det%20terr%C3%A6nn%C3%A6re%20grundvand%202022.pdf>. GEUS. Februar 2022.

² Terrænnært grundvand i danske byer. Eksempelsamling – problemer, årsager og løsninger? Udarbejdet til Realdania af WSP, Smith innovation, Teknologisk Institut og Lundgrens, på baggrund af netværket Grundvand+ samt yderligere partnere.

ationale data. Derfor vil der være områder, hvor det ikke vil være tilstrækkeligt udelukkende at anvende nationale datasæt til en kvalificeret fastlæggelse af områder for terrænnært grundvand.

Lokal viden og data: Supplerer nationale data, hvor sådanne oplysninger foreligger for at danne et mere retvisende billede af de lokale grundvandsforhold i kommunen. Lokale data kan f.eks. være lokale grundvandspejlinger, grundvandsmonitorering, stedbestemte skadespåvirkninger, herunder medarbejdernes konstateringer og henvendelser til kommune og spildevandsforsyningsselskab, hydrologiske data og modeller, lokal viden om grundvandsindvinding samt eventuelle ændringer i indvindingerne, mv.

4. Vejledning til fastlæggelse af områder med terrænnært grundvand i kommunalbestyrelsens spildevandsplan

4.1 Indledning: lovkrav

Dette hovedafsnit beskriver den kommunale planlægningsproces i forbindelse med fastlæggelse af områder, hvor terrænnært grundvand medfører en fare for oversvømmelse, jf. miljøbeskyttelseslovens § 32, stk. 2, og spildevandsbekendtgørelsen. Der sondres i den forbindelse mellem:

- **Lovkrav:** Vejledningens SKAL-opgaver, som har hjemmel i miljøbeskyttelsesloven og spildevandsbekendtgørelsen og er juridisk bindende for kommunalbestyrelsen, dvs. indholdskrav til spildevandsplanen (miljøbeskyttelseslovens § 32, stk. 2, og spildevandsbekendtgørelsens §§ 4 og 6), krav om dataanvendelse (spildevandsbekendtgørelsens § 7), fastlæggelseskriterier (spildevandsbekendtgørelsens § 8) og tidsfrister og ajourføring (spildevandsbekendtgørelsens § 9).
 - Der skelnes mellem:
 - **Processuelle krav**, der handler om hvordan kommunalbestyrelsen og spildevandsforsynings-selskabet skal samarbejde, anvende data og følge en systematisk metode i planlægningen samt mulighed for påbud, hvis selskabet ikke overholder kravene.
 - **Indholdsmæssige krav**, der angår hvilke oplysninger og vurderinger, der konkret skal fremgå af spildevandsplanen, herunder den geografiske afgrænsning, foranstaltningernes karakter og dokumentation for grundlaget for fastlæggelse af områder.
- **Forslag til den gode planlægningsproces i forhold til data:** Vejledningens KAN-opgaver, som understøtter en effektiv og helhedsorienteret proces, men som ikke er juridisk bindende. Disse forslag omfatter hvordan KAMP og HIP kan anvendes i forbindelse med fastlæggelse af områder, der er udfordret af terrænnært grundvand, indhentning og udarbejdelse af lokale data.

Det følger af miljøbeskyttelsesloven, at der er bindende krav til fastlæggelsen af områder med terrænnært grundvand i spildevandsplanen, og det følger af spildevandsbekendtgørelsen at disse krav skal baseres på nationale data og modeller i KAMP og HIP og lokal data og viden, hvis kommunalbestyrelsen har sådanne oplysninger. De processuelle og indholdsmæssige lovkrav samt forslag til brugen af data m.v. har således samlet set til hensigt at sikre gennemsigtighed, ensartethed og faglig kvalitet i kommunalbestyrelsens arbejde med at fastlægge områder, der er i fare for oversvømmelse fra terrænnært grundvand. Dette gennemgås i det følgende afsnit.

4.2 Kommunalbestyrelsens fastlæggelse af områder i spildevandsplanen

Ifølge § 32, stk. 2, i miljøbeskyttelsesloven fastlægger kommunalbestyrelsen områder i spildevandsplanen inden for eksisterende eller planlagte kloakerede områder til håndtering af tag- og overfladevand, hvor terrænnært grundvand medfører en fare for oversvømmelse af infrastruktur og bygninger eller for uønsket indsivning i spildevandsanlæg, tilhørende

spildevandsforsyningsselskaber, der er omfattet af § 2, stk. 1, i vandsektorloven. I praksis vil det vand, som kommunalbestyrelsen skal planlægge for være det terrænnære grundvand, som står i et niveau, hvor det vil kunne forårsage skader både under og over terræn samt for det terrænnære grundvand som spildevandsforsyningsselskabet har konstateret eller vil kunne konstatere i selskabets anlæg, herunder ledninger og renseanlæg.

Ifølge § 6, nr. 1, i spildevandsbekendtgørelsen, skal den geografiske afgrænsning, af de områder som kommunebestyrelsen fastlægger, fremgå af spildevandsplanen. I § 7 i spildevandsbekendtgørelsen uddybes det hvilke kortlægninger, data og viden som kommunalbestyrelsen skal anvende til fastlæggelsen af områderne. Fastlæggelsesprocessen er nærmere beskrevet i afsnit 4.2.1 og 4.2.2.

Kommunalbestyrelsen kan i forbindelse med fastlæggelse af områder i spildevandsplanen, bl.a. som en hjælp i forhold til kommunikation med borgerne, angive at det endnu ikke er afklaret, hvorvidt området skal forsynes med grundvandssænkende foranstaltninger, fx med benævnelsen "undersøgelsesområde". Dette da spildevandsforsyningsselskabet endnu ikke har foretaget de samfundsøkonomiske beregninger for områderne, og det derfor endnu er uvist, hvorvidt det er samfundsøkonomisk hensigtsmæssigt at forsyne områderne med grundvandssænkende foranstaltninger.

Ifølge § 8 i spildevandsbekendtgørelsen fremgår det hvilke områder, som kommunalbestyrelsen ikke må fastlægge i spildevandsplanen, hvilket uddybes i afsnit 4.2.3. Det fremgår af § 9, hvilke frister, der gælder for kommunalbestyrelsens fastlæggelse af områder og ajourføring af spildevandsplanen, hvilket beskrives mere indgående i afsnit 4.2.5.

De områder med terrænnært grundvand, som kommunalbestyrelsen fastlægger kan optages i spildevandsplanen enten som tillæg til planen eller revision af planen.

For en oversigt over kommunens processkridt i forhold til håndtering af terrænnært grundvand se bilag 1 til vejledningen.

4.2.1 Nationale data og lokal viden og data

De lovgivningsmæssige rammer mht. kommunalbestyrelsens fastlæggelse af områder, hvor der er fare for oversvømmelser eller uønsket indsvivning i spildevandsanlæg fra terrænnært grundvand oplistes i § 7 i spildevandsbekendtgørelsen, hvori det anføres, at kommunalbestyrelsen ved fastlæggelse af områder, jf. lov om miljøbeskyttelse § 32, stk. 2, skal lægge de til enhver tid offentlige tilgængelige kortlægninger og data til grund, som kan rekvireres på KAMP - Klimatilpasning- og Arealanvendelsesværktøj til Miljø- og Planmedarbejdere (<https://kamp.klimatilpasning.dk>) og HIP - Hydrologisk Informations- og Prognosesystem (<https://hipdata.dk>), som er baseret på Den Nationale Hydrologiske Model³.

Derudover skal kommunalbestyrelsen supplere nationale data med en ikke udtømmende liste af lokale data, hvor sådanne oplysninger foreligger. Det skyldes at det nationale datagrundlag i nogle områder ikke vil være tilstrækkeligt til fastlæggelse af områder til håndtering af terrænnært grundvand, da der er begrænsninger i kvaliteten af de nationale data. Den bedst tilgængelige viden om, hvor der er udfordringer med terrænnært grundvand vil således være nationale data suppleret med lokale data (f.eks. eksisterende lokale pejledata og grundvandsmodeller, medarbejdernes konstateringer og henvendelser til kommune og spildevandsforsyningsselskab). Spildevandsbekendtgørelsen indeholder derfor krav om, at

³ Se GEUS (2022): Appendiks – Brug af KAMP og HIP til robust screening i forhold til højtstående grundvand <https://www.kl.dk/media/kalpzw0/appendiks-til-kidmose-og-henriksen-2022.pdf>

kommunalbestyrelsen skal supplere data fra HIP og KAMP med lokal viden, hvis kommunalbestyrelsen er i besiddelse heraf. Ud fra KAMP og HIP samt de lokale data skal kommunalbestyrelsen foretage en konkret vurdering af, hvor terrænnært grundvand medfører en fare for oversvømmelse. Spildevandsbekendtgørelsen tilsiger således en samlet vurdering, altså ud fra både nationale modeller, lokale data og andet, ifm. kommunalbestyrelsens fastlæggelse af områder, der er udfordret af terrænnært grundvand. I de tilfælde hvor kommunerne ikke har lokale data på terrænnært grundvand, udgør de nationale data i HIP og KAMP et minimumsgrundlag ifm. kommunernes fastlæggelse af områder.

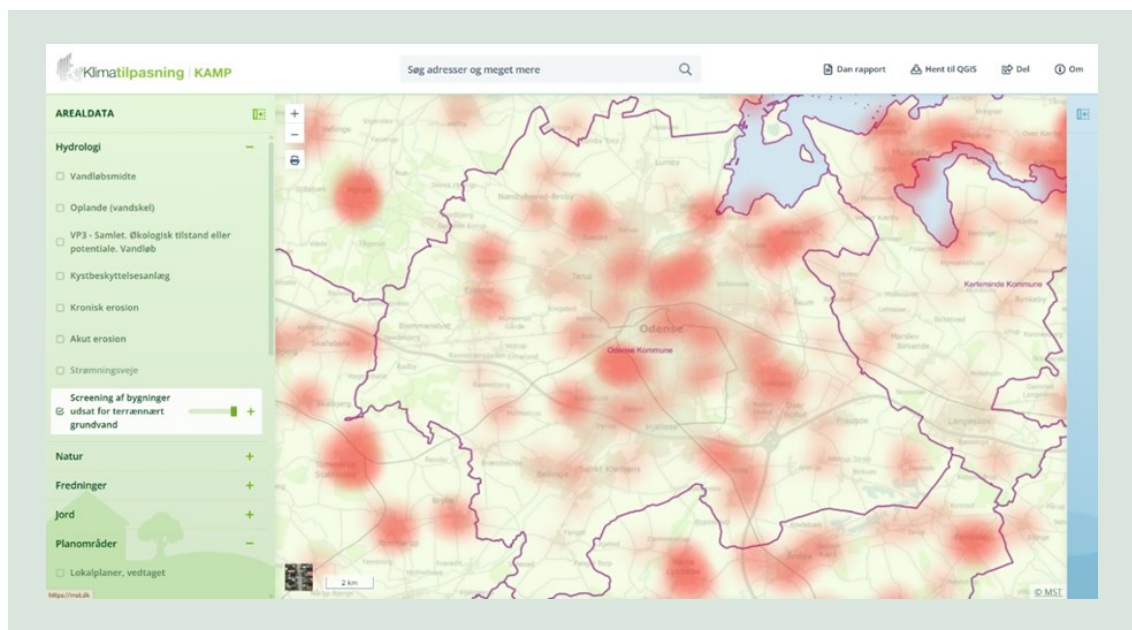
Angående data vedrørende grundvandet i KAMP og HIP så ligger der ikke nogen grundvandsdata i KAMP, som ikke også ligger i HIP. Dvs. disse data er synkroniseret. Dog er KAMP bygget med et andet formål, som er mere selektivt omkring modelleringer baseret på datafortolkninger samt datafremstilling, hvorimod HIP er en mere omfangsrig udstilling af modelberegninger for det terrænnære vandkredsløb, der udover dybden til terrænnært grundvand, f.eks. inkluderer vandføring, nedsivning, grundvandsstrømning og årstidsvariationer i beregnede data inkl. klimaeffekter såvel som dagligt opdaterede modelberegninger frem til i dag. Den lettest tilgængelige metode er at starte analysen i KAMP mht. at undersøge områder, der er udfordret af terrænnært grundvand, og supplere med HIP til videre undersøgelse af problemets omfang. I HIP kan undersøgelsen udvides med data om grundvandsdynamik, modelusikkerheder og relation til vandføring. Lokale pejlinger af grundvandsspejlet kan i HIP sammenholdes med de nationale data for at udvide det samlede datagrundlag for det pågældende område og vurderer, hvorvidt der bør suppleres med lokale data.

Kommunerne opfordres i den forbindelse til løbende at sikre indberetning af nye lokale bore- og pejledata til Jupiterdatabasen, således at de nationale data løbende opdateres og fortsat udgør et kvalificeret datagrundlag for kommunalbestyrelsens fastlæggelse af områder.

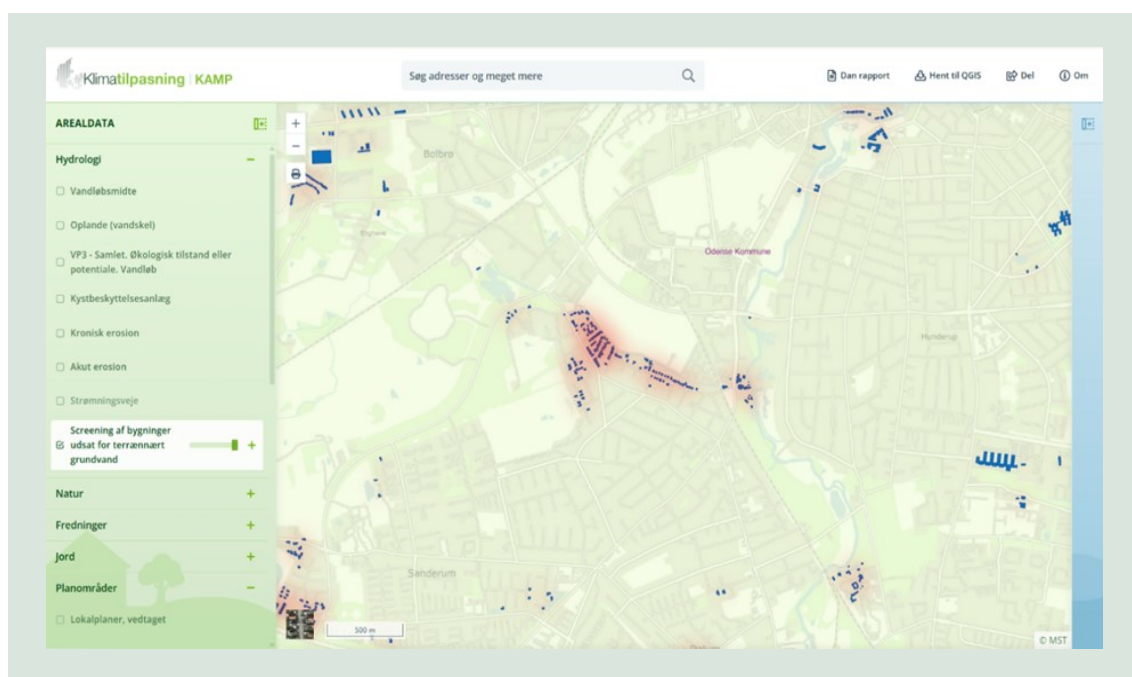
4.2.2 Fastlæggelse af områder – trin for trin vha. KAMP, HIP og lokale data

I forbindelse med kommunernes fastlæggelse af områder til håndtering af udfordringer med terrænnært grundvand kan følgende 3-trinsmodel følges:

Trin 1 – Indledende screening af undersøgelsesområder: Kommunen identificerer områder, hvor der allerede kan være udfordringer med terrænnært grundvand, hvilket gøres i KAMP ved at vælge "screening af bygninger udsat for terrænnært grundvand" i menuen til venstre (her er det samtidig f. eks muligt at afgrænse det viste kortdata på "Kommunegrænser" under "andet"). I figur 2 og 3 tages der udgangspunkt i screening af områder i Odense Kommune (figur 2), hvorefter et område er udvalgt til nærmere analyse (figur 3). Figur 2 viser således i et fjernt zoom områder med bygninger, som er i fare for at blive oversvømmet med terrænnært grundvand og figur 3 angiver, ved et tættere zoom direkte på kortet, hvilke bygninger i det pågældende område, der har mindre end 1m til grundvandet som beregnet for referenceperioden 1990-2019.



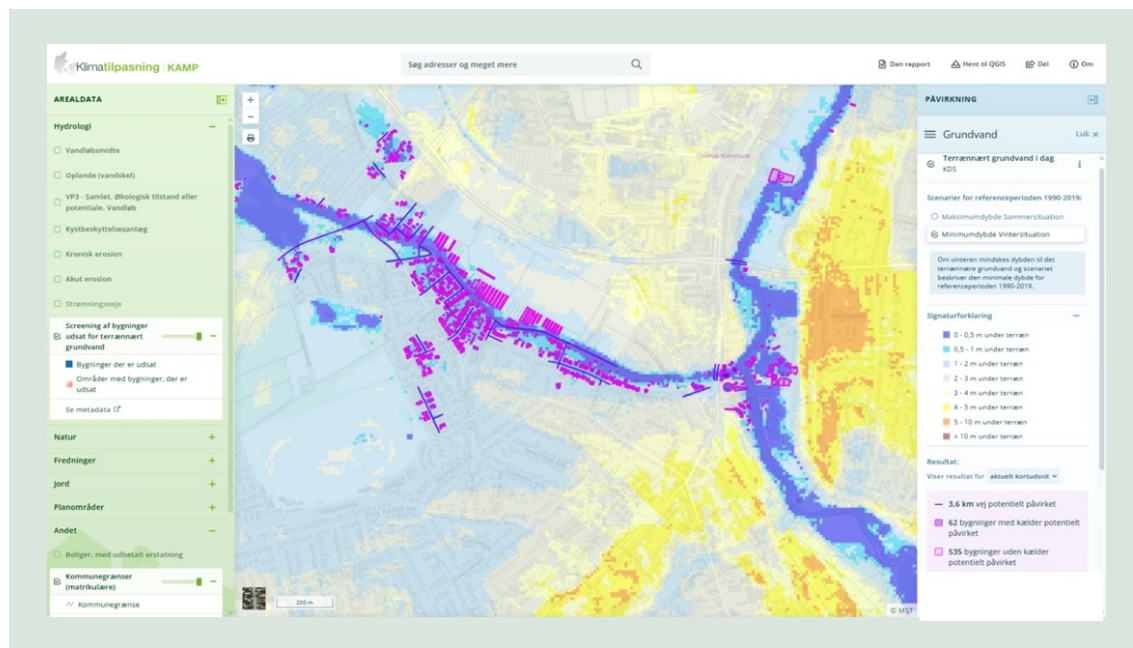
FIGUR 2. Screening for bygninger udsat for terrænnært grundvand i eksempel fra Odense Kommune (fjernt zoom)



FIGUR 3. Screening for bygninger udsat for terrænnært grundvand i eksempel fra Odense Kommune (zoomet ind til et undersøgelsesområde)

Herefter kan der tages udgangspunkt i kort, der viser den mest sandsynlige grundvandsdybde om vinteren i referenceperioden 1990-2019, hvilket er illustreret i figur 4. Her vælger man at bruge den mest sandsynlige grundvandsdybde fremfor kortvarige ekstremhændelser, da en enkelt ekstremhændelse som oftest ikke giver et retvisende indtryk af de generelle udfordringer med terrænnært grundvand. På kortet i figur 4 er det eksempelvis angivet, hvor nært grundvandet står på

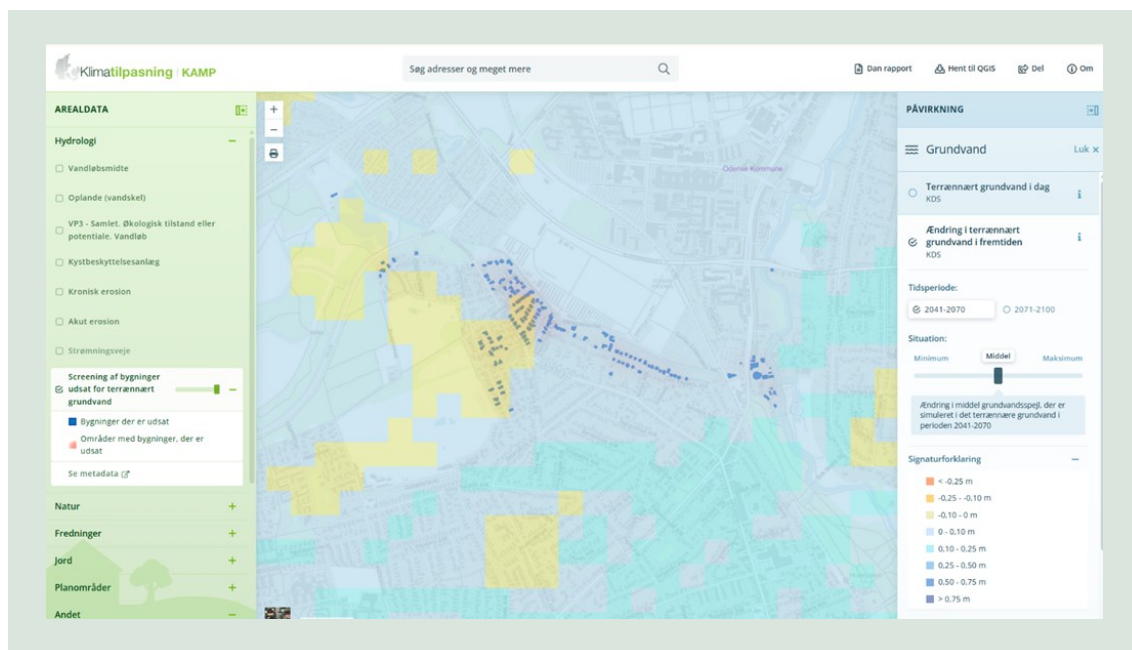
terrænet, og samtidig vises bygninger med og uden kælder samt infrastruktur, der potentielt er påvirket af grundvandsniveauet.



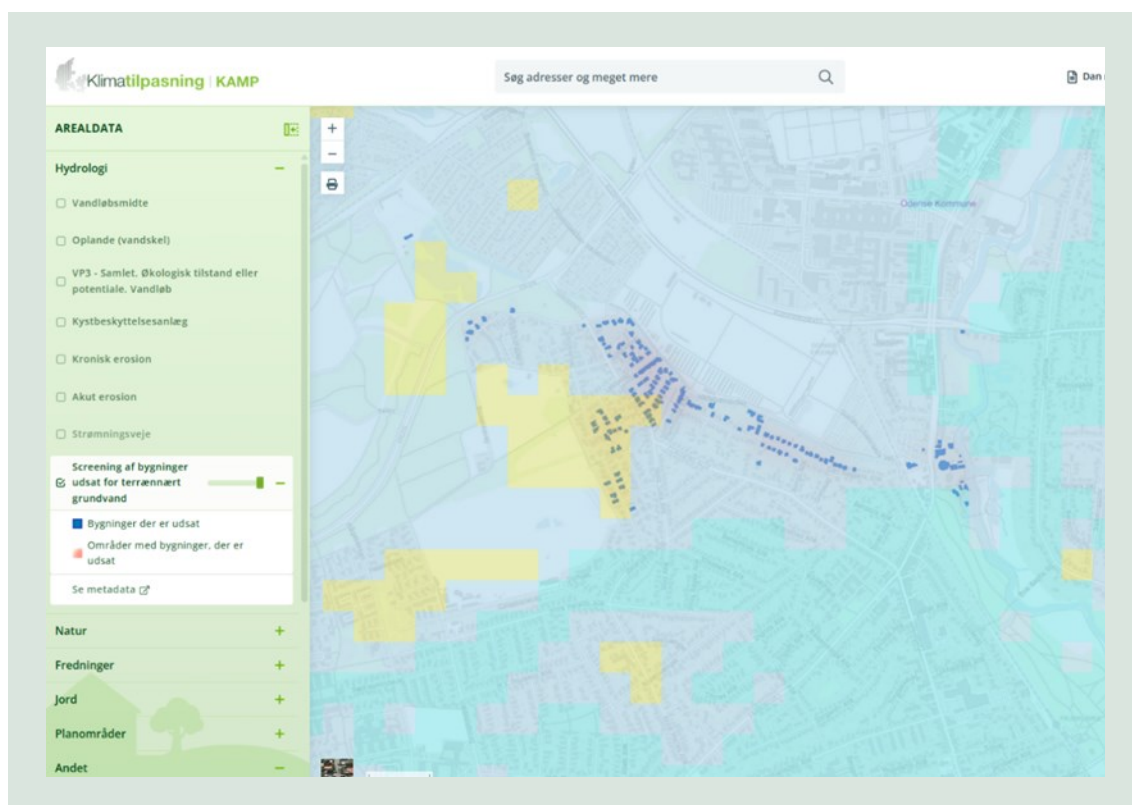
FIGUR 4. Terrænnært grundvand for en typisk vintersituation for referenceperioden 1990-2019 (zoomet ind på undersøgelsesområdet). Datasættet er i 10 m grid, som er beregnet ved at kombinere modelberegninger fra 100 m modellen med pejleobservationsdata og andre beskrivende data i en maskinlæringsmodel. I gennemsnit er den absolutte fejl for 10 m vinterkortet opgjort til 1,2 m, dvs. afvigelsen for hver enkelt celle potentielt kan være større eller mindre end 1,2 m. For de områder, hvor grundvandet vurderes at stå ≤ 1 m under terræn, markeres bygninger og veje i kortet som potentielt påvirket.

Trin 2 – Effekter af klimaændringer: Hvis grundvandet i trin 1 er screenet til at stå højt i dag i det pågældende område, bør der herefter anvendes fremtidige scenarieberegninger for RCP8,5 (100x100 m), for hhv. 2041-2070 og 2071-2100 for at vurdere, hvordan det terrænære grundvand kan forventes at blive ændret i fremtiden for det pågældende område. For det pågældende område fra trin 1 fremgår det i KAMP (figur 5 og 6), at det terrænære grundvand meget lokalt forventes at stige mellem 0.10 og 0.25m (de blåligt skraverede områder) i begge perioder i en simuleret middelsituation mht. ændring i grundvandsspejlet. Generelt vil:

- < 0 m stigning medfører, at der ingen risiko er for øgede problemer i fremtidigt klima.
- 0-0.10 m stigning medfører, at der en lille risiko for øgede problemer.
- 0.10-0.25 m stigning medfører, at der en risiko for øgede problemer.
- 0.25-0.50 m stigning medfører, at der en stor risiko for øgede problemer.
- > 0.50 m stigning medfører, at der en meget stor risiko for øgede problemer.



FIGUR 5. Ændring i middeldybden for terrænnært grundvand i fremtiden. RCP 8.5 klimafremskrevet scenarie for 2041-2071



FIGUR 6. Ændring i middeldybden for terrænnært grundvand i fremtiden. RCP 8.5 klimafremskrevet scenarie for 2071-2100

For det meste af området forekommer der at være en lille/moderat risiko for stigende udfordringer med terrænnært grundvand i det eksemplificerede undersøgelsesområde frem mod 2100, som det ses af de lave ændringer på under 0.1 m vist

med gråt på figur 5 og 6. Ændringerne af dybden til grundvandet bør altid vurderes, i forhold til hvor højt grundvandet står i den historiske referenceperiode. Hvis grundvandet står i fx 5 meters dybde i referenceperioden, forventes ikke umiddelbart udfordringer, men hvis grundvandet allerede står højt, vil problemet kunne øges.

I HIP vises f.eks. også måneds- og årstidsvariationer i dybden til terrænnært grundvand, hvilket illustrerer om udfordringer er afgrænset til en særlig periode (fx vinter), eller om der er problemer med et permanent højtstående grundvandsspejl. Det er relevant for en indledende vurdering af problemets omfang og løsningsmuligheder. Derudover kan modelberegningernes nøjagtighed vurderes i HIP.

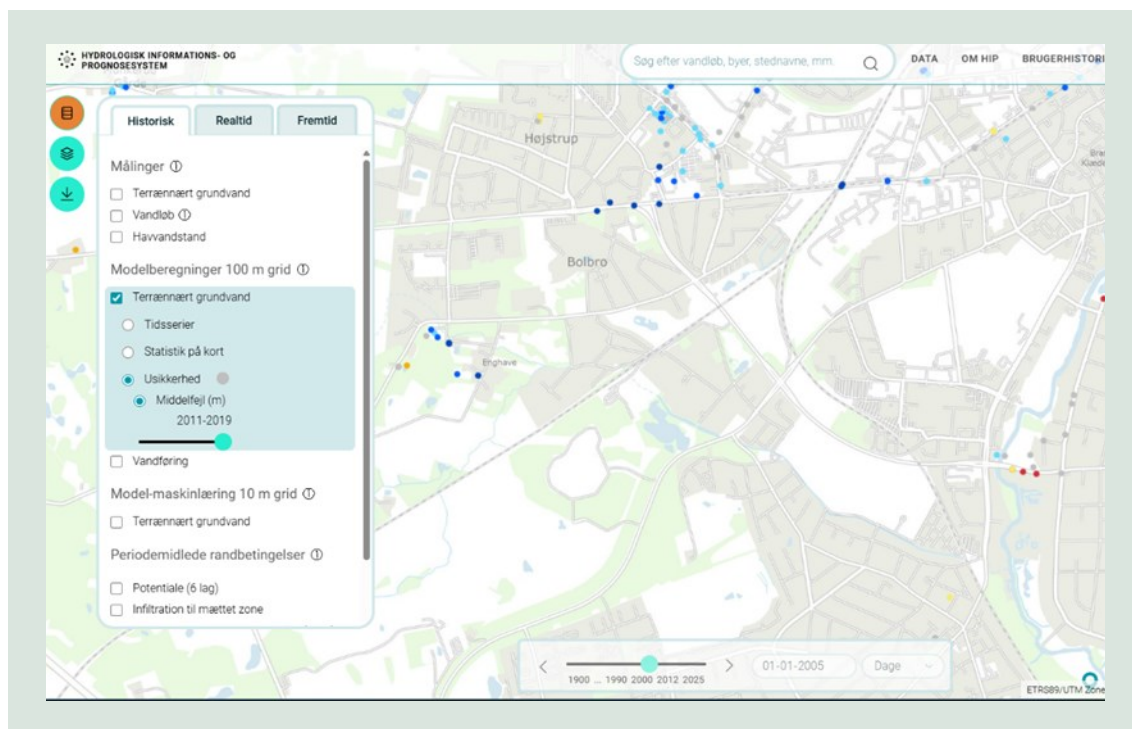
Trin 3 – Modelusikkerhed og lokale data: Efter de nationale modelberegninger af den terrænnære grundvandsdybde indledningsvist er blevet vurderet i KAMP og HIP for et givent område, kan kommunalbestyrelsen sammenholde modelberegningerne med lokale pejlinger og usikkerhedskort i HIP for at belyse grundvandsdynamikken, datagrundlaget og nøjagtigheden af Den Nationale Hydrologiske Model (100 m grid) nærmere for det pågældende område (figur 7). Formålet er her, at undersøge behovet for at supplere med lokale data og viden, såfremt den nationale modelberegning for det pågældende område indikerer usikre modelberegninger eller manglende observationsdata.

Usikkerheden af 100 m modelkalibreringen angives i HIP som middelfejl mellem modelberegninger i 100 m grid og indberettede pejlinger. Den angivne usikkerhed som bl.a. afhænger af datakvalitet, usikkerhed i pejlinger, modelkvalitet og lokal geologi er beregnet ud fra de tilgængelige boringsdata m.m. på tidspunktet for modellens kalibrering og opgjort for kalibreringsperioden og to kontrolperioder. Usikkerheden for de historiske beregninger illustreres i HIP med følgende farver:

- Rød prik: at den nationale 100m model har en middelfejl på < -3.0 m ift. pejligen og beregner dermed grundvandsspejlet for lavt ift. pejligen.
- Grå prik: at den nationale 100 m model har en middelfejl på mellem 1.0 m og -1.0 m ift. pejligen og beregner dermed grundvandsspejlet forholdsvis ens ift. pejligen.
- Blå prik: at den nationale 100 m model har middelfejl ≥ 3.0 m ift. pejligen og beregner dermed grundvandsspejlet for højt ift. pejligen.

Derudover kan modelberegningerne løbende vurderes i forhold til nye indberettede data om dybden til grundvandet i HIP's reeltidsfane. Når nye boringsdata om grundvandsdybder registreres i Jupiter, vil de kunne ses i HIP dagen efter.

Af figur 6 fremgår det, at de nærmeste pejlinger øst for bygningerne (se Figur 6) primært er gråskraverede hvilket viser, at usikkerheden (for kontrolperioden 2011-2019) af 100 m beregningerne er lille. Der ses dog også to rødskraverede og en lyseblå prik, der markerer større usikkerhed. Der er ikke pejlinger geografisk tæt på det pågældende undersøgelsesområde, hvorved det i dette tilfælde kan være hensigtsmæssigt at supplere med lokale data og lokal viden. I modsætning til det pågældende undersøgelsesområde er der nordvest for undersøgelsesområdet et mere klart billede af, – pga. antallet og den geografiske tæthed af blå prikker - at den nationale model beregner grundvandsspejlet for højt ift. de lokale pejlinger.



FIGUR 7. Estimerede middelfejl i HIP for terrænnært grundvand ved undersøgelsesområdet i Odense Kommune

I de tilfælde hvor der vurderes behov for mere lokal viden, kan der med fordel indsamles og indberettes pejledata for dybden til grundvandet, som vil kunne bruges til at supplere og kvalificere det nationale datagrundlag. Lokale pejledata kan også med fordel indberettes til Jupiter så de vil være tilgængelige via HIP sammen med dagligt opdaterede modelberegninger. Indberetningen til Jupiter bidrager desuden til at øge kvaliteten af fremtidige opdateringer af relevante datasæt i HIP og KAMP.

Lokale modeller kan i nogle tilfælde supplere, fx hvis de tilgængelige pejledata og nationale datasæt viser sig utilstrækkelige til at belyse specifikke forhold, eller hvor der er behov for beregninger af specifikke scenarier. I disse tilfælde kan der med fordel indhentes både tidsvarierende og periodemidlede randbetingelser på <https://hip.dataforsyningen.dk/> til opstilling af en lokal grundvandsmodel under "download data" pilen, der ses til venstre i menuen. Periodemidlede randbetingelser kan ses på kort i HIP sammen med modelusikkerheder og andre relevante data, hvilket gør det lettere at vælge de bedst mulige randområder til download af data. Når der er zoomet ind på området af interesse, og dette evt. er indtegnet med tegneværktøjet, kan randbetingelser for det pågældende område efterfølgende downloades. De tilgængelige datasæt fremgår under "download" menuen, der aktiveres med "download data" pilen. For yderligere anvendelse af HIP-data henvises til Klimadatastyrelsens dokumentation⁴.

Endelig kan kommunalbestyrelsen supplere med fx lokale stedsspecifikke og faktiske skadesdata, i det omfang disse data er tilgængelige lokalt⁵. Disse datakilder må anses for, at udgøre det bedst tilgængelige datagrundlag både mht. at foretage en retvisende og realistisk vurdering af det lokale omfang af problemerne med terrænnært grundvand. Dette angår også

⁴ <https://hip.dataforsyningen.dk/pages/documentation.html>

⁵ Jf. ordlyden af spildevandsbekendtgørelsens § 7 vil der her være tale om en ikke-udtømmende liste af foreliggende lokale data og viden der skal inddrages ifm. kommunes fastlæggelse af områder til håndtering af udfordringer med terrænnært grundvand. Data fra KAMP/HIP skal anvendes, men hvilke(n) lokale data og viden der herudover inddrages beror på en konkret vurdering.

lokal deling af spildevandsforsyningsselskabernes eventuelle data med den pågældende kommune fx vedrørende sporings- og måledata på indsivning af uvedkommende grundvand i spildevandsledningerne forud for kommunens fastlæggelse af undersøgelsesområder.

For yderligere vejledning i brugen af KAMP til screening ift. terrænnært grundvand henvises til GEUS 2022⁶.

4.2.3 Områder som ikke må fastlægges

Ifølge § 8, stk. 1, i spildevandsbekendtgørelsen må kommunalbestyrelsen ikke fastlægge områder til udførelse af grundvandssænkende foranstaltninger i spildevandsplanen efter lov om miljøbeskyttelse § 32, stk. 2, hvis disse områder:

1. Områder efter den 1. juli 2025 i en lokalplan er udlagt til
 - A. overførsel fra landzone til byzone, eller
 - B. byudvikling i byzone, der kræver nyanlæggelse af et ledningsnet til spildevand.
2. Områder på tidspunktet for lokalplanens vedtagelse var omfattet af retningslinjer fastsat i medfør af lov om planlægning § 11 a, stk. 1, nr. 18, på grund af fare for oversvømmelse fra terrænnært grundvand.

Såfremt et område opfylder ovenstående betingelser, må kommunalbestyrelsen ikke fastlægge området i spildevandsplanen.

Når der skal ske byudvikling af et areal i landzone forudsætter det, at en lokalplan overfører arealet fra landzone til byzone. Udvikling af ny by på bar mark vil derfor ske ved, at det fremgår af lokalplanen, at arealet overføres til byzone. Det fremgår af planlovens § 11 a, stk. 1, nr. 18: "Kommuneplanen skal indeholde retningslinjer for udpegning af områder, der kan blive udsat for oversvømmelse eller erosion, og for etablering af afværgeforanstaltninger til sikring mod oversvømmelse eller erosion ved planlægning af byudvikling, særlige tekniske anlæg, ændret arealanvendelse m.v. i de udpegede områder". Ved planlægning for bl.a. byudvikling skal kommunalbestyrelsen tage stilling til behovet for afværgeforanstaltninger og kan stille krav om etablering af afværgeforanstaltningerne som betingelse for ibrugtagning af det, der skal beskyttes, når det fremgår af kommunalbestyrelsens farekortlægning, at der er fare for oversvømmelse, f.eks. med terrænnært grundvand. På denne måde sikres et nyt byområde mod oversvømmelse, og det kan derfor ikke efterfølgende blive spildevandsforsyningsselskabet, der skal finansiere beskyttelse efterfølgende.

Et eksempel på byudvikling i byzone, der kræver nyanlæggelse af ledningsnet til spildevand kunne være et grønt område i byzone, hvor der skal bygges rækkehuse. Der har ikke tidligere været kloakering af området, og der skal derfor kloakeres til afledning af spildevand i forbindelse med etablering af rækkehusene. Hvis det fremgår af kommunalbestyrelsens farekortlægning, at der er fare for oversvømmelse med f.eks. terrænnært grundvand, jf. planlovens § 11 a, stk. 1, nr. 18, skal kommunalbestyrelsen tage stilling til behovet for at sikre den nye anvendelse mod oversvømmelse, og kan stille krav til afværgeforanstaltninger, som betingelse for ibrugtagning af det, der skal beskyttes. Derfor kan det ikke efterfølgende blive spildevandsforsyningsselskabet, der skal finansiere løsning af problemer med terrænnært grundvand. Et andet eksempel kan være, hvis der allerede er et eksisterende ledningsnet, men den ændrede arealanvendelse kræver, en nyanlæggelse af ledningsnettet.

⁶ <https://www.kl.dk/media/kalpzw0/appendiks-til-kidmose-og-henriksen-2022.pdf>

Ifølge § 8, stk. 2, i spildevandsbekendtgørelsen må kommunalbestyrelsen ikke fastlægge områder til udførsel af grundvandssænkende foranstaltninger i spildevandsplanen efter lov om miljøbeskyttelse § 32, stk. 2, hvis:

- Det er utvivlsomt, at det ikke er samfundsøkonomisk hensigtsmæssigt at forsyne området med grundvandssænkende foranstaltninger, jf. lov om miljøbeskyttelse § 32 b, stk. 2.

Hvis kommunalbestyrelsen utvivlsomt kan konstatere, at det ikke er samfundsøkonomisk hensigtsmæssigt for spildevandsforsyningsselskaberne at forsyne et område med grundvandssænkende foranstaltninger, må kommunalbestyrelsen ikke fastlægge området i spildevandsplanen. Dette skal kommunalbestyrelsen således kunne konstatere uden at lave egentlige samfundsøkonomiske beregninger, da det er spildevandsforsyningsselskabernes som har pligt til at beregne den samfundsøkonomiske hensigtsmæssighed ved forsyning af områder med grundvandssænkende foranstaltninger.

Eksempler herpå kunne f.eks. være, at det er utvivlsomt, at der er høje etableringsomkostninger samtidig med lav koncentration af potentielle skader omfattet af reglerne.

4.2.4 Høring og borgerinddragelse

Dette afsnit er en kort gengivelse af hvad der gælder i forhold til processen for vedtagelse af spildevandsplanen. For en mere uddybet gennemgang henvises til kapitel 4 i spildevandsvejledning, nr. 28, juni 2018.

Ifølge § 10, stk. 1, i spildevandsbekendtgørelsen skal kommunalbestyrelsen forhandle forslag til spildevandsplanen med spildevandsforsyningsselskabet i kommunen. Efter afsluttet forhandling med selskabet skal kommunalbestyrelsens forslag til spildevandsplan offentliggøres med oplysninger om, at der inden for en frist af mindst 8 uger efter offentliggørelsen er adgang til at kommentere det fremlagte forslag, jf. § 10, stk. 2, i spildevandsbekendtgørelsen. Offentliggørelse kan ske udelukkende på kommunalbestyrelsens hjemmeside, jf. § 10, stk. 3.

Kommunalbestyrelsen beslutter selv, om der herudover er behov for at afholde offentlige borgermøder eller andre tiltag, f.eks. workshops, opslag på de sociale medier mv. om forslaget til en ny eller ajourført spildevandsplan. Hvis der afholdes borgermøder, bør kommunalbestyrelsen sikre, at borgerne får rimelig tid til bagefter at komme med kommentarer til forslaget til spildevandsplan. Det vil være i overensstemmelse med god planlægningspraksis, at kommunalbestyrelsen efter afslutningen af høringsperioden behandler de indkomne høringssvar og samler dem i en hvidbog eller lader dem fremgå af et kommenteret høringsnotat mv. Efter endt sagsbehandling af høringssvarene forelægges spildevandsplanen kommunalbestyrelsen til vedtagelse. Ved offentliggørelse af den vedtagne spildevandsplan træder planen i kraft, med mindre andet er angivet.

Kommunalbestyrelsens vedtagelse af en spildevandsplan kan ikke påklages til anden administrativ myndighed, jf. § 32, stk. 4, i miljøbeskyttelsesloven. Spørgsmål til lovligheden af en kommunes spildevandsplan vil imidlertid kunne være omfattet af det kommunale tilsyn i det omfang spørgsmålet ikke kan behandles af en særlig klage- eller tilsynsmyndighed. Det kommunale tilsyn varetages af Ankestyrelsen med Indenrigs- og Sundhedsministeriet som overordnet tilsynsmyndighed.

Ankestyrelsen fører tilsyn med, at kommunerne overholder den lovgivning, der særligt gælder for offentlige myndigheder. Tilsynet er et retligt tilsyn. Ankestyrelsen beslutter dog selv, om der er tilstrækkelig anledning til at rejse en tilsynssag. Et spildevandsforsyningsselskab eller andre kan således henvende sig til Ankestyrelsen, der herefter vil forholde sig til om der er tilstrækkelig anledning til at rejse en tilsynssag. En evt. miljøvurdering af forslag til spildevandsplan kan efter lov om

miljøvurdering af planer og programmer og af konkrete projekter (VVM) påklages til Miljø- og Fødevareklagenævnet, for så vidt angår retlige spørgsmål.

4.2.5 Ajourføring, herunder udtagelse af områder

Kommunalbestyrelsen skal følge de i § 9 fastsatte tidsfrister for ajourføring af spildevandsplanen, således disse løbende afspejler både ny viden, ændringer i grundvandsforhold og eventuelle justeringer i spildevandsforsyningsselskabernes forsyningsopgaver. Samarbejdet mellem kommune og spildevandsforsyningsselskab bliver dermed centralt for en effektiv, fagligt forankret og fremtidssikret indsats over for håndteringen af udfordringer med terrænnært grundvand. Kommunalbestyrelsen og spildevandsforsyningsselskabets samarbejde om processen vedrørende terrænnært grundvand skal som minimum finde sted på den årlige drøftelse om forsyningsforholdene i kommunen, jf. § 32 c, i miljøbeskyttelsesloven

Fristen der fremgår af § 9, stk. 2, i spildevandsbekendtgørelsen er en frist til den 1. juli 2027 inden for hvilken kommunalbestyrelsens første planlægning på baggrund af eksisterende viden om terrænnært grundvand, som f.eks. kendte kortlægninger, data og viden, skal være gennemført. Fristen den 1. juli 2029 er en frist til opdatering af planlægningen på baggrund af eventuelt yderligere behov for viden til brug for fastlæggelsen af yderligere områder i kommunerne. Fristerne vedrører kommunalbestyrelsernes planlægningsopgave, og hvornår de udvalgte områder skal være fastlagt i spildevandsplanen, og vedrører dermed ikke spildevandsforsyningsselskabernes opgave med at beregne samfundsøkonomisk hensigtsmæssighed for de fastlagte områder. De to frister gælder således ikke for spildevandsforsyningsselskaberne beregninger af samfundsøkonomisk hensigtsmæssighed.

Hensigten med at fastsætte to frister er, at kommunerne i forhold til den første frist i 2027 prioriterer de områder, hvor problemerne med oversvømmelse fra terrænnært grundvand allerede er kendte og dermed angiveligt også er størst, så det er de områder, som også bliver prioriteret først af spildevandsforsyningsselskaberne i forhold til at foretage beregninger og eventuelle grundvandssænkende foranstaltninger. Den efterfølgende frist i 2029 vil herefter kunne bruges til at skaffe sig yderligere data og viden til brug for fastlæggelse af yderligere relevante områder. Det skal bemærkes at det er op til kommunalbestyrelsen at vurdere, hvor mange områder, der skal fastlægges fra gang til gang.

Fristerne er sat for at fremskynde processen, så de grundvandssænkende foranstaltninger kan blive iværksat hurtigst muligt. Efter 1. juli 2029 skal kommunalbestyrelsen opdatere spildevandsplanen, herunder fastlægge yderligere områder for terrænnært grundvand, som gælder den almindelige ajourføring af planen efter § 9, stk. 1, i spildevandsbekendtgørelsen.

Bestemmelsen i § 32, stk. 2, i miljøbeskyttelsesloven, indebærer en løbende forpligtigelse, og dermed særligt efter 1. juli 2029, for kommunalbestyrelsen til at fastlægge områder i spildevandsplanen til håndtering af terrænnært grundvand inden for de til en hver tid eksisterende eller planlagte kloakerede områder i spildevandsplanen til håndtering af tag- og overfladevand.

Endvidere indebærer § 9, stk. 4, i spildevandsbekendtgørelsen en forpligtelse for kommunalbestyrelsen til at ajourføre og udtage områder af spildevandsplanen, som har været fastlagt i spildevandsplanen, f.eks. med angivelsen "undersøgelsesområde" eller lignende betegnelse, og hvor spildevandsforsyningsselskabet har foretaget beregninger, som viser, at det ikke er samfundsøkonomisk hensigtsmæssigt at forsyne området med grundvandssænkende foranstaltninger. Disse områder skal udgå af spildevandsplanen igen. Denne forpligtelse gælder, når spildevandsforsyningsselskabet har gennemført

beregningerne, og er dermed ikke nødvendigvis afhængige af de tidsfrister, som er angivet i bestemmelsen. Hvis spildevandsforsyningsselskabet når at gennemføre beregninger, der ikke viser samfundsøkonomisk hensigtsmæssighed, inden fristen den 1. juli 2029, vil kommunalbestyrelsen imidlertid kunne lade disse områder udgå af spildevandsplanen igen, samtidig med at der også fastlægges flere områder i spildevandsplanen.

4.2.6 Oplysninger i spildevandsplanen

Dette afsnit er primært en gennemgang af de nye oplysninger om terrænnært grundvand som spildevandsplanen skal indeholde, jf. § 6 i spildevandsbekendtgørelsen. For en mere uddybet gennemgang af hvad spildevandsplanen skal indeholde, jf. § 4 i spildevandsbekendtgørelsen henvises til kapitel 3.2 i spildevandsvejledning, nr. 28, juni 2018.

Kommunalbestyrelsen udarbejder i dag en plan for bortskaffelse af spildevand herunder tag- og overfladevand (regnvand) og fastlægger spildevandsforsyningsselskabernes kloakeringsområder. Spildevandsplanen udgør grundlaget for tilslutninger af eksisterende og nye ejendomme til spildevandsanlæg tilhørende spildevandsforsyningsselskaber, hvorefter spildevandsplanen udgør hjemmelsgrundlaget for de afgørelser kommunalbestyrelsen træffer på spildevandsområdet. Samtidig er spildevandsplanen en mulighed for kommunens borgere og virksomheder for at kunne få et generelt overblik over den aktuelle situation og påtænkte planer for de enkelte områder i kommunen. Dette har ikke ændret sig med de nye regler om terrænnært grundvand, men spildevandsplanen skal nu også indeholde kommunalbestyrelsens planlægning for terrænnært grundvand.

Ifølge miljøbeskyttelseslovens § 32, stk. 1 og 2, udarbejder kommunalbestyrelsen en plan for bortskaffelse af spildevand i kommunen, hvor kloakeringsområder for de enkelte spildevandsforsyningsselskaber fastlægges, og inden for eksisterende eller planlagte kloakerede områder til håndtering af tag- og overfladevand fastlægges også områder, hvor terrænnært grundvand medfører en fare for oversvømmelse af infrastruktur og bygninger eller for uønsket indsivning i spildevandsanlæg tilhørende spildevandsforsyningsselskaber.

En ny spildevandsplan kan helt eller delvist udarbejdes i samarbejde med andre kommuner, jf. § 32, stk. 1, 2. pkt., i miljøbeskyttelsesloven. Spildevandsplanen må ikke stride mod vandområdeplanen, jf. lov om vandplanlægning, og kommuneplanen samt forudsætninger efter § 32, stk. 5, jf. § 32, stk. 3, i miljøbeskyttelsesloven.

En spildevandsplan kan være omfattet af reglerne om miljøvurdering af planer og programmer. Tilsvarende kan konkrete projekter i forbindelse med håndtering af spildevand eller grundvandssænkende foranstaltninger være omfattet af reglerne om miljøvurdering af konkrete projekter. Begge dele fremgår af lov om miljøvurdering af planer og programmer og af konkrete projekter (VVM).

Kravene til det nærmere indhold af spildevandsplanen fremgår af spildevandsbekendtgørelsens §§ 4-6. Det betyder, at §§ 4 og 6 er relevante at se nærmere på vedrørende terrænnært grundvand. Ifølge § 4 skal planen redegøre for, hvordan kommunalbestyrelsen vil håndtere spildevandsforhold, herunder hvordan de udpegede områder med terrænnært grundvand indgår i den samlede planlægning. For nærmere vejledning om § 4 henvises til afsnit 3.2. i spildevandsvejledningen, 2018.

Vedrørende § 6 fremgår det af spildevandsbekendtgørelsen, at spildevandsplanen ud over de i § 4 oplistede oplysninger og kortbilag skal indeholde:

1. Den geografiske afgrænsning af de områder, der fastlægges i medfør af lov om miljøbeskyttelse § 32, stk. 2.
Det betyder, at de områder, som kommunalbestyrelsen har vurderet, at spildevandsforsyningsselskabet skal foretage beregning af, hvorvidt det er samfundsøkonomisk hensigtsmæssigt at forsyne med grundvandssænkende foranstaltninger, skal afgrænses geografisk i spildevandsplanen, og kan f.eks. markeres som "undersøgelsesområder", indtil det er afklaret, hvorvidt forsyning med grundvandssænkende foranstaltninger i det pågældende område er samfundsøkonomisk hensigtsmæssigt.
2. Kortlægninger, data m.v., som kommunalbestyrelsen har lagt til grund ved fastlæggelsen af områder i medfør af lov om miljøbeskyttelse § 32, stk. 2, jf. § 7.
Det betyder at de nationale kortlægninger og data og lokal viden og data som kommunalbestyrelsen har brugt, og som er nærmere beskrevet i spildevandsbekendtgørelsens § 7, til fastlæggelse af de enkelte områder, skal fremgå af spildevandsplanen.
3. Spildevandsforsyningsselskabernes grundvandssænkende foranstaltninger til forsyning af områder, og den forventede tidsmæssige gennemførelse heraf, jf. § 32 b, stk. 2, i lov om miljøbeskyttelse, samt i hvilket omfang den enkelte ejendom er tilsluttet.
Det betyder at spildevandsforsyningsselskabets grundvandssænkende foranstaltninger til forsyning af områder, som beregningerne har vist er samfundsøkonomisk hensigtsmæssige, skal tilføjes til spildevandsplanen med angivelse af den forventede tidsmæssige gennemførelse af projektet. Den forventede tidsmæssige gennemførelse vil fremgå af selskabets beregninger. Herudover skal det også angives i hvilket omfang den enkelte ejendom er tilsluttet spildevandsforsyningsselskabets anlæg.

Kommunalbestyrelsen har adgang til at anmode spildevandsforsyningsselskaberne om oplysninger til brug for planlægningen for terrænnært grundvand, jf. miljøbeskyttelseslovens § 32 a, stk. 1. Kommunalbestyrelsen vil således kunne anmode spildevandsforsyningsselskaberne om oplysninger, som kommunalbestyrelsen ikke selv er i besiddelse af vedrørende terrænnært grundvand. Det vil f.eks. kunne være oplysninger om uønsket indsivning af terrænnært grundvand i spildevandsforsyningsselskabets spildevandsanlæg, oplysninger om, hvor problemerne med oversvømmelse fra terrænnært grundvand kan lokaliseres til, eller oplysninger om spildevandsforsyningsselskabernes grundvandssænkende foranstaltninger. Der vil være tale om oplysninger, som spildevandsforsyningsselskabet er i besiddelse af, men som kommunalbestyrelsen ikke selv er i besiddelse af.

4.2.7 Spildevandsforsyningsselskabernes forsyningspligt til håndtering af terrænnært grundvand

Med den nye regulering udvides spildevandsforsyningsselskabernes forsyningspligt, jf. § 32 b, stk. 2, i miljøbeskyttelsesloven, til også at omfatte håndtering af terrænnært grundvand i kloakerede områder via grundvandssænkende foranstaltninger. Forpligtelsen gælder dog kun inden for de områder, hvor spildevandsforsyningsselskaberne allerede har eller vil få forsyningspligt for tag- og overfladevand, hvor kommunalbestyrelsen har fastlagt området i spildevandsplanen, og hvor selskabernes beregninger viser at grundvandssænkende foranstaltninger er samfundsøkonomisk hensigtsmæssige. Den geografiske forsyningspligt ændres således ikke, men afgrænses fortsat til selskabernes kloakeringsområde for tag- og overfladevand, hvor selskaberne i forvejen har en forsyningspligt hvad angår spildevandsløsninger. Spildevandsforsyningsselskabernes grundvandssænkende foranstaltninger vil som udgangspunkt blive etableret i vejarealer og offentlige arealer.

Forsyningspligten vil omfatte områder, som ligger inden for eksisterende eller planlagte kloakerede områder til håndtering af tag- og overfladevand (regnvand), og hvor terrænnært grundvand medfører en fare for oversvømmelse af infrastruktur og bygninger eller for uønsket indsviining i spildevandsanlæg tilhørende spildevandsforsyningsselskaber.

Spildevandsforsyningsselskabet vil kun være forpligtet til at gennemføre grundvandssænkende foranstaltninger for et område, hvis beregninger efter reglerne i en kommende bekendtgørelse om beregning af samfundsøkonomisk hensigtsmæssighed ved forsyning af områder med grundvandssænkende foranstaltninger, viser at det vil være samfundsøkonomisk hensigtsmæssigt at forsyne området med disse foranstaltninger. Den konkrete grundvandssænkende foranstaltning, som spildevandsforsyningsselskabet skal etablere i et område, finder selskabet frem til ved at gennemføre beregninger efter en metode til dokumentation af samfundsøkonomiske hensigtsmæssighed i den nævnte bekendtgørelse.

Forsyningspligten indtræder, når kommunalbestyrelsen har fastlagt de relevante områder i spildevandsplanen, og spildevandsforsyningsselskabets beregninger viser, at det er samfundsøkonomisk hensigtsmæssigt at forsyne området med grundvandssænkende foranstaltninger. Forsyningspligten vil endvidere være betinget af, at de grundvandssænkende foranstaltninger i øvrigt opfylder eventuelle andre krav i miljøbeskyttelsesloven eller anden relevant lovgivning, herunder eventuelle krav om miljøvurdering og krav om godkendelser, tilladelser eller dispensationer til at gennemføre de konkrete grundvandssænkende foranstaltninger. Spildevandsforsyningsselskabet vil som udgangspunkt skulle have en tilladelse til at foretage de grundvandssænkende foranstaltninger efter vandforsyningsloven, ligesom selskabet efter omstændighederne vil skulle have en tilladelse efter miljøbeskyttelseslovens § 28, stk. 1, til udledning af terrænnært grundvand til vandløb, søer eller havet, og dermed uden om renseanlæggene. Det kan også være nødvendigt med andre tilladelser end de nævnte, hvilket beror på tilladelsesmyndighedens konkrete vurdering af det enkelte projekt.

Hvad angår selve sagsbehandlingen af udledningstilladelser efter § 28, stk. 1, i miljøbeskyttelsesloven kan Miljøstyrelsen henvise til spildevandsvejledningen, nr. 9568 af 30/6/2018 – (<https://www.retsinformation.dk/eli/retsinfo/2020/9568>) og FAQ'er om miljøfarlige forurenende stoffer, nr. 9368 af 4/4/2025 – (<https://www.retsinformation.dk/eli/retsinfo/2025/9368>).

Det afledte terrænnære grundvand vil blive håndteret som spildevand, og anlæg, der afleder det terrænnære grundvand, vil blive en del af spildevandsforsyningsselskabets spildevandsanlæg og ledningsnet.

Forsyningspligten udmøntes konkret gennem aftaler mellem kommunalbestyrelsen og spildevandsforsyningsselskabet, jf. miljøbeskyttelseslovens § 32 b, stk. 4. Aftalerne er en del af den årlige drøftelse om forsyningsforholdene i kommunen, jf. miljøbeskyttelseslovens § 32 c.

4.2.7.1 Påbud og omkoblinger

Påbud

Hvad angår spildevandsforsyningsselskabets opfyldelse af forsyningspligten i forhold til terrænnært grundvand, jf. § 32 b, stk. 2, i miljøbeskyttelsesloven, vil kommunalbestyrelsen i forbindelse med den årlige drøftelse af forsyningsforholdene i kommunen, jf. § 32 c, i miljøbeskyttelsesloven, skulle aftale omfang og tidsfrist for spildevandsforsyningsselskabets opfyldelse. I den forbindelse vil kommunalbestyrelsen og spildevandsforsyningsselskabet også skulle aftale omfang og tidsfrist for opfyldelse af pligt til beregning af om forsyningen af et område vil være samfundsøkonomisk hensigtsmæssig, jf. § 32

b, stk. 8, i miljøbeskyttelsesloven. Aftalerne vil ikke kunne indeholde omfang og tidsfrist for forsyning af områder, hvor spildevandsforsyningsselskabet ikke har en forsyningspligt.

Det er ikke forventningen at disse aftaler vil skulle fornyes årligt, men aftalerne kan fornyes, hvor der er behov for at aftale yderligere til opfyldelse af forsyningspligten eller pligten til at beregne samfundsøkonomisk hensigtsmæssighed, eller hvor tidligere indgåede aftaler, fx viser sig at blive overflødige eller er uhensigtsmæssigt formulerede i forhold til ændrede behov.

Hvis der ikke kan opnås en aftale på rimelige vilkår, eller hvis aftalen overtrædes af spildevandsforsyningsselskabet, vil kommunalbestyrelsen kunne meddele spildevandsforsyningsselskaberne påbud til opfyldelse af forsyningspligten eller pligt til at foretage beregninger efter § 32 b, stk. 5, i miljøbeskyttelsesloven. Påbuddet kan indeholde afgørelse om omfanget af forsyningspligten, hvorved forstås, at påbuddet skal forholde sig til det geografiske område, der ønskes forsynet.

Med rimelige vilkår forstås, at påbuddet ikke pålægger spildevandsforsyningsselskabet uforholdsmæssigt store byrder, som selskabet ikke vil kunne opfylde enten økonomisk eller praktisk, jf. bemærkningerne til § 32 b, stk. 4, Folketingstidende 2015-2016, tillæg A, L91 som fremsat, side 68.

Kommunalbestyrelsen vil kun kunne påbyde spildevandsforsyningsselskabet at forsyne et givent område med grundvandssænkende foranstaltninger, hvis det vil være samfundsøkonomisk hensigtsmæssigt beregnet efter metoden i en kommende bekendtgørelse om beregning af samfundsøkonomisk hensigtsmæssighed ved forsyning af områder med grundvandssænkende foranstaltninger, der er under udarbejdelse i Miljø- og Ligestillingsministeriet. Ved vurderingen heraf skal kommunalbestyrelsen lægge spildevandsforsyningsselskabets beregninger af samfundsøkonomisk hensigtsmæssighed til grund for påbuddet.

Angående påbud om spildevandsforsyningsselskabets pligt til at foretage beregninger, vil kommunalbestyrelsen alene kunne påbyde selskabet at foretage beregninger efter reglerne i den kommende bekendtgørelse om beregning af samfundsøkonomisk hensigtsmæssighed ved forsyning af områder med grundvandssænkende foranstaltninger, og at beregningerne skal være foretaget inden en given frist. Kommunalbestyrelsen vil ikke kunne påbyde spildevandsforsyningsselskabet at genberegne samfundsøkonomisk hensigtsmæssighed for områder, som spildevandsforsyningsselskabet allerede har regnet på i den gældende spildevandsplan.

Påbud vil kunne påklages til Miljø- og Fødevareklagenævnet, jf. miljøbeskyttelseslovens § 91. Som en del af klagen vil nævnet kunne tage stilling til, om der har været foretaget de fornødne bestræbelser på at indgå en aftale på rimelige vilkår. Hvis spildevandsforsyningsselskabet ikke opfylder påbuddet kan selskabet pålægges straf efter miljøbeskyttelseslovens § 110, stk. 1, nr. 2.

Omkoblinger

I de tilfælde hvor forsyningspligten opfyldes med anlæg af f.eks. en tredje ledning til en ejendoms skelgrænse, vil de gældende regler om pligt til tilslutning til spildevandsforsyningsselskabets anlæg i miljøbeskyttelseslovens § 28, stk. 3 og 4, samt påbudsmuligheden i § 30, stk. 1, kunne finde anvendelse. Det indebærer, at grundejere og erhvervsvirksomheder kan påbydes at omkoble eksisterende omfangsdræn fra den eksisterende kloak til den kollektive grundvandssænkende foranstaltning i de områder, hvor spildevandsforsyningsselskabet gennemfører sådanne løsninger.

Reglerne om ekspropriation til fordel for spildevandsanlæg, jf. § 58 i miljøbeskyttelsesloven, vil ligeledes kunne finde anvendelse for spildevandsanlæg, der anlægges som led i forsyningspligten vedrørende terrænnært grundvand.

Bilag 1. Oversigt over procestrin for kommunens planlægning for terrænnært grundvand

TRIN 1: Fastlæggelse af områder

Fastlæggelse af områder (f.eks. benævnt "undersøgelsesområder") i spildevandsplanen inden for regnvandskloakerede områder på baggrund af nationale og lokale data.

Jf. miljøbeskyttelseslovens § 32, stk. 2, og spildevandsbekendtgørelsens §§ 7, 8 og 9.

Ajourføring af spildevandsplan evt. i form af tillæg til planen.

TRIN 2: Høring og offentliggørelse

Spildevandsplan i offentlig høring mindst 8 uger og efterfølgende offentliggørelse.

Spildevandsplan skal indeholde:

Jf. spildevandsbekendtgørelsens §§ 6 og 10

- Den geografiske afgrænsning af de fastlagte områder ("undersøgelsesområder")
- Kortlægninger, data mv. som er lagt til grund ved fastlæggelsen af områder

Spildevandsforsyningsselskabet foretager beregninger ift. de fastlagte områder jf. miljøbeskyttelsesloven § 32 b, stk. 2, og den kommende bekendtgørelse om beregning af samfundsøkonomisk hensigtsmæssighed ved forsyning af områder med grundvandssænkende foranstaltninger.

TRIN 3: Ajourføring pba. spildevandsforsyningsselskabets beregninger

Spildevandsplan ajourføres i forhold til spildevandsforsyningsselskabets beregninger, bl.a. fastlagte områder, hvor løsninger ikke er samfundsøkonomisk hensigtsmæssige udgår af spildevandsplanen.

Jf. spildevandsbekendtgørelsens § 9, stk. 4

TRIN 4: Ny offentlig høring og offentliggørelse

Ny offentlig høring af spildevandsplan/tillæg mindst 8 uger og Efterfølgende offentliggørelse.

Jf. spildevandsbekendtgørelsens §§ 6 og 9, stk. 4

Spildevandsplanen skal indeholde:

- De grundvandssænkende foranstaltninger og den tidsmæssige gennemførsel.
- De fastlagte områder udgår af spildevandsplanen i tilfælde, hvor løsninger ikke er samfundsøkonomisk hensigtsmæssige.

Spildevandsforsyningsselskabet igangsætter projekt til forsyning med grundvandssænkende foranstaltninger, jf. miljøbeskyttelsesloven § 32 b, stk. 2.

TRIN 5: Evt. påbud

Evt. påbud meddeles af kommunalbestyrelsen til spildevandsforsynings-selskabet om at foretage beregninger eller forsyne et fastlagt område med grundvandssænkende foranstaltninger

Jf. miljøbeskyttelsesloven § 32 b, stk. 5.

Tillæg til spildevandsvejledningen:

Kommunernes planlægning for terrænnært grundvand

Vejledningen omhandler kommunernes planlægning for terrænnært grundvand, og tager udgangspunkt i reglerne om terrænnært grundvand i miljøbeskyttelsesloven og spildevandsbekendtgørelsen, der trådte i kraft 1. juli 2025. Vejledningen uddyber bl.a. reglerne om spildevandsplanernes indhold i forhold til terrænnært grundvand. Det beskrives i vejledningen, hvordan kommunalbestyrelsen i spildevandsplanen skal fastlægge områder, inden for eksisterende eller planlagte regnvandskloakerede områder, hvor terrænnært grundvand medfører en fare for oversvømmelse af infrastruktur og bygninger eller for uønsket indsivning i spildevandsanlæg, der tilhører spildevandsforsyningsselskaber, samt fristerne herfor. Det fremgår af vejledningen, hvordan data om terrænnært grundvand skal anvendes til fastlæggelse af disse områder. Vejledningen uddyber endvidere, hvilke områder, som kommunalbestyrelsen ikke må fastlægge i spildevandsplanen ved planlægning for terrænnært grundvand.



Miljøstyrelsen
Lerchesgade 35
5000 Odense C

www.mst.dk