

MARTS 2025

PLAN- OG LANDDISTRIKTSSTYRELSEN

MILJØVURDERING AF FORSLAG TIL LANDSPLANDIREKTIV FOR UDVIKLINGSOMRÅDER 2025 I KYSTNÆRHEDSZONEN

MILJØRAPPORT



COWI

MARTS 2025

PLAN- OG LANDDISTRIKTSSTYRELSEN

MILJØVURDERING AF FORSLAG TIL LANDSPLANDIREKTIV FOR UDVIKLINGSOMRÅDER 2025 I KYSTNÆRHEDSZONEN

MILJØRAPPORT

PROJEKTNR.

A281394

DOKUMENTNR.

U-02

VERSION

2.0

UDGIVELSESDATO

20. marts 2025

BESKRIVELSE

Miljørapport

UDARBEJDET

RIFP, ASHV

KONTROLLERET

HSLY

GODKENDT

HSLY

INDHOLD

1	Indledning	7
2	Forslag til landsplandirektiv	8
2.1	Baggrund	8
2.2	Ansøgningsrunder	9
2.3	Områder omfattet af forslag landsplandirektiv	9
3	Ikke-teknisk resumé	12
3.1	Biologisk mangfoldighed, flora og fauna	12
3.2	Landskab og visuelle forhold	12
3.3	Jordarealer	13
3.4	Vand	13
4	Lovgrundlag og miljøvurderingsproces	14
4.1	Afgrænsning af miljørapport	15
4.2	Høring af berørte myndigheder	15
4.3	Afgrænsning af miljøemner	17
4.4	Kumulative forhold	18
5	Vurderingsmetode	20
5.1	Detaljeringsgrad	20
5.2	Overordnet vurderingsmetode	20
5.3	Referencescenarie og alternativer	21
5.4	Miljømålsætninger	21
6	Miljøvurdering	23
6.1	Biologisk mangfoldighed, flora og fauna	23
6.2	Landskab og visuelle forhold	41
6.3	Jordarealer	49

6.4	Vand	52
7	Afværge og overvågning	60
7.1	Afværgeforanstaltninger	60
7.2	Overvågning	60

1 Indledning

Plan- og Landdistriktsstyrelsen har igangsat udarbejdelse af forslag til et nyt "Landsplandirektiv for udviklingsområder 2025 i kystnærhedszonen" (herefter "landsplandirektivet").

Formålet med landsplandirektivet er at give kommunerne bedre og mere fleksible udviklingsmuligheder inden for kystnærhedszonen ved at udpege områder, hvor de kommuner, der er omfattet af direktivet, kan planlægge for inddragelse af nye arealer i byzone og for anlæg i landzone, uden at der foreligger en særlig planlægningsmæssig eller funktionel begrundelse for kystnær placering, som ellers følger af planlovens¹ § 5 b, stk. 1, nr. 1. Der gælder desuden de samme landzonebestemmelser som uden for kystnærhedszonen.

Det endelige landsplandirektiv udstedes som en bekendtgørelse af ministeren for byer og landdistrikter og fastlægger bindende regler for indholdet af den kommunale planlægning.

Forslag til landsplandirektivet er omfattet af miljøvurderingslovens² § 8, stk. 1, nr. 1, og der skal derfor udarbejdes en miljøvurderingsrapport, hvor den sandsynlige væsentlige indvirkning på miljøet af landsplandirektivets gennemførelse vurderes, jf. lovens § 12, stk. 1.

Det fremgår af § 1, stk. 2 i miljøvurderingsloven, at formålet med miljøvurderingen er, at der skal tages hensyn til de sandsynlige væsentlige påvirkninger af miljøet, som en realisering af planforslaget vil medføre. Det skal ske ved at inddrage offentligheden så tidligt som muligt, inden myndigheden, i dette tilfælde ministeren for byer og landdistrikter, træffer afgørelse om planen.

Denne miljørapport udgør miljøvurderingen af forslag til Landsplandirektiv for udviklingsområder 2025 i kystnærhedszonen.

¹ Bekendtgørelse nr. 572 af 29/05/2024 af lov om planlægning.

² Bekendtgørelse nr. 4 af 03/01/2023 af lov om miljøvurdering af planer og programmer og af konkrete projekter (VVM).

2 Forslag til landsplandirektiv

2.1 Baggrund

Planloven indeholder særlige regler for kommunernes planlægning i kystnærhedszonen. Med ændringen af planloven, som trådte i kraft den 15. juni 2017, blev der blandt andet givet mulighed for, at landets kystkommuner kan ansøge om udpegning af udviklingsområder i kystnærhedszonen, jf. planlovens § 5 b, stk. 2.

Hensigten med de nye muligheder er at give kommunerne bedre og mere fleksible udviklingsmuligheder inden for kystnærhedszonen.

Udviklingsområder er områder, hvor de respektive kommuner kan planlægge for inddragelse af nye arealer i byzone og for anlæg i landzone, uden at der foreligger en særlig planlægningsmæssig eller funktionel begrundelse for kystnær placering, som ellers følger af planlovens § 5 b, stk. 1, nr. 1. Der gælder desuden de samme landzonebestemmelser som uden for kystnærhedszonen.

Forslaget til landsplandirektivet indeholder ikke nærmere regulering af anvendelse af eller disponeringen af udviklingsområderne, og direktivet skal derfor følges op af fysisk planlægning og konkret sagsbehandling i de berørte kommuner.

Kommunerne vil efter udstedelsen af det endelige landsplandirektiv som en bekendtgørelse skulle indarbejde de udpegede udviklingsområder i kommuneplanen, hvilket skal ske parallelt med kommunernes udpegning af eksisterende og potentielle naturområder til Grønt Danmarkskort. Udpegningen af et udviklingsområde træder først i kraft, når det udpegede område er indarbejdet i en endeligt vedtaget kommuneplan.

Uanset udpegningen, skal den videre planlægning inden for udviklingsområderne fortsat følge de almindelige regler herom i planloven, ligesom al anden lovgivning gælder uændret.

For tilladelse til virksomheder og anlæg i landzone gælder for udviklingsområder samme regler som for landzonen uden for kystnærhedszonen. Dette medfører blandt andet, at der i udviklingsområder i en række tilfælde vil kunne foretages indretning af og tilbygning til overflødiggjorte bygninger uden krav om landzonetilladelse.

2.1.1 Særligt om natur, miljø- og landskabsinteresser

Ifølge planlovens § 5 b, stk. 2, kan udviklingsområder i kystnærhedszonen ikke omfatte arealer med "særlige natur-, miljø- og landskabsinteresser".

Følgende områder kan i udgangspunktet ikke komme i betragtning som udviklingsområder:

- › Natura 2000-områder
- › Fredede områder
- › Områder, der er omfattet af strandbeskyttelseslinje eller klitfredning
- › Natur, der er beskyttet efter naturbeskyttelseslovens § 3
- › Områder, som kommunen har udpeget til Grønt Danmarkskort i kommuneplanen
- › Åbne kystlandskaber

- › Områder, som kommunen har udpeget til bevaringsværdige landskaber i kommuneplanen
- › Områder, som kommunen har udpeget til større sammenhængende landskaber i kommuneplanen

Ifølge Vejledning om udviklingsområder i kystnærhedszonen³ har kommunerne har dog mulighed for at revidere udpegningen af Grønt Danmarkskort samtidig med udpegningen af udviklingsområder, således at det pågældende område fremover ikke er udpeget til Grønt Danmarkskort.

For at sikre, at der ikke sker overlap mellem et udviklingsområde og Grønt Danmarkskort eller kommunale udpegninger af landskabsinteresser, vil udpegningen af et udviklingsområde i den endelige bekendtgørelse om landsplandirektivet blive gjort betinget af, at kommunen ophæver en eventuel udpegning til Grønt Danmarkskort og/eller særlige landskabsinteresser, henholdsvis bevaringsværdige landskaber og større sammenhængende landskaber.

2.2 Ansøgningsrunder

Siden 2017 har kommunerne af to omgange haft mulighed for at ansøge om udpegning af udviklingsområder, og der er på baggrund af de to ansøgningsrunder blevet udstedt landsplandirektiver i henholdsvis 2019 og 2021. Med landsplandirektiv 2019 blev der udpeget 91 udviklingsområder fordelt på 16 kystkommuner, og med landsplandirektiv 2021 blev udpeget 65 udviklingsområder fordelt på 15 kystkommuner.

Ministeren for byer og landdistrikter inviterede i marts 2023 landets kystkommuner til en ny ansøgningsrunde, som danner grundlag for forslaget til et nyt landsplandirektiv. Ansøgningsfristen var den 1. februar 2024.

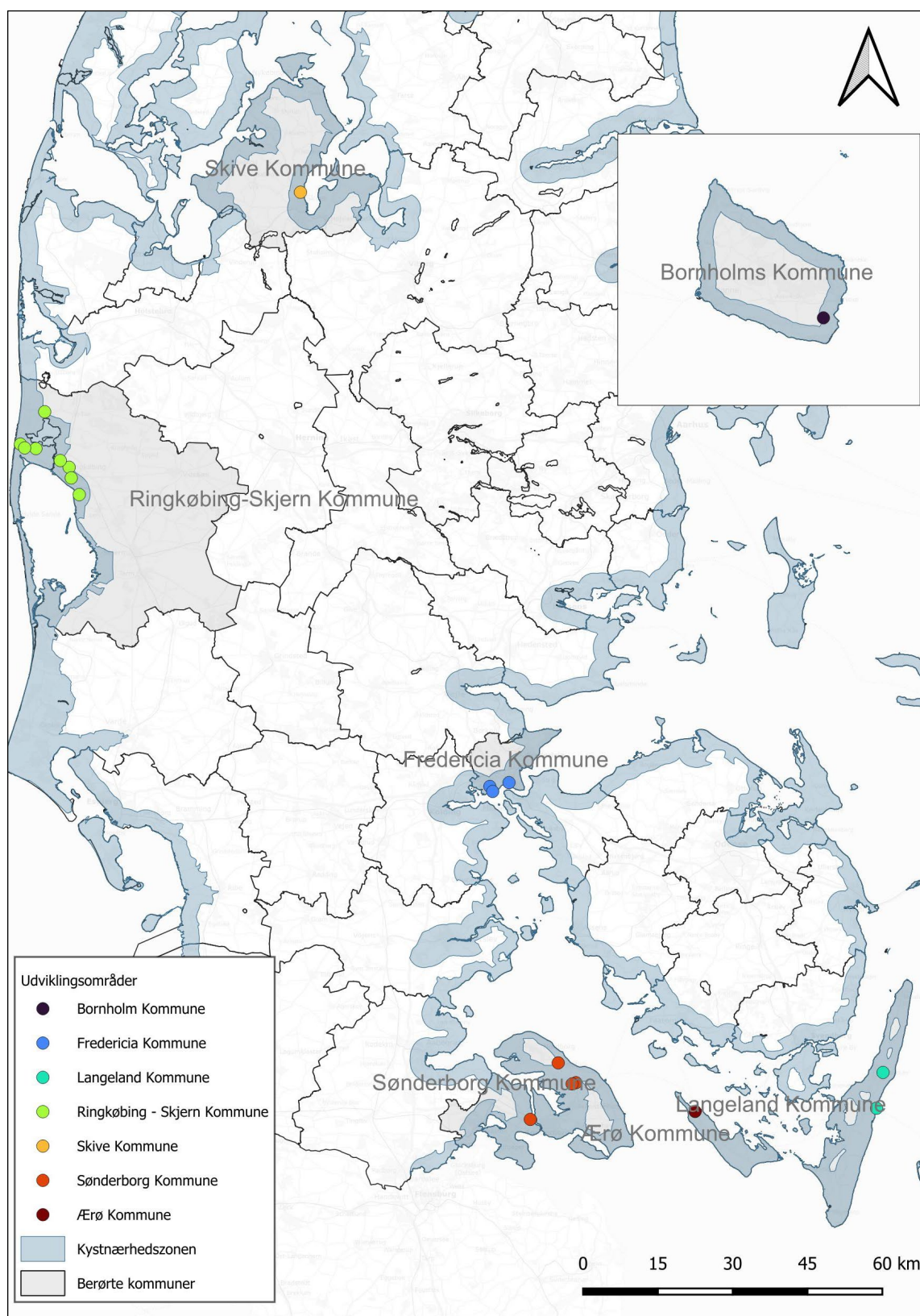
Der indkom i ansøgningsrunden om udpegning i alt 34 udviklingsområder fordelt på 10 kommuner. De ansøgte områder omfattede i alt ca. 806 ha.

2.3 Områder omfattet af forslag landsplandirektiv

Plan- og Landdistriktsstyrelsen har på baggrund af høring af berørte myndigheder samt en nærmere gennemgang af de ansøgte områder, herunder bemærkninger og vurderinger fra Miljøstyrelsen, Styrelsen for Grøn Arealomlægning og Vandmiljø og Kystdirektoratet vedrørende natur-, miljø- og landskabsinteresser, reduceret antallet af områder, der indgår i forslaget til landsplandirektivet (se uddybning i afsnit 4.1 om Afgrænsning af miljørapport).

³ Vejledning om udviklingsområder i kystnærhedszonen - En vejledning om praksis i forhold til kommunernes mulighed for udpegning af udviklingsområder i kystnærhedszonen, Plan- og Landdistriktsstyrelsen, september 2023.

Forslaget til landsplandirektivet, og dermed miljøvurderingen af planforslaget, omfatter på den baggrund 20 nye udviklingsområder, fordelt i 7 kommuner. Samlet set berører udviklingsområderne i alt ca. 353 ha. Placeringen af områderne i de 7 kommuner, der er berørt af forslaget, fremgår af Figur 2-1



Figur 2-1

Oversigtskort med placering af de 20 foreslåede udviklingsområder, der omfattes af forslaget til landsplandirektivet og miljøvurderingen.

3 Ikke-teknisk resumé

Dette kapitel indeholder en sammenfatning af miljørapportens konklusioner om forslagets potentielle påvirkning.

3.1 Biologisk mangfoldighed, flora og fauna

Natura 2000-områder

Forslaget til landsplandirektivet vurderes i sig selv ikke at være i strid med bestemmelserne i habitatdirektivet, da det forudsættes, at der i forbindelse med den efterfølgende planlægning for og senere realisering af udviklingsområderne foretages de nødvendige væsentligheds-vurderinger for at undersøge de egentlige påvirkninger, og som sikrer at den konkrete planlægning er i overensstemmelse med planhabitatbekendtgørelsen.

Beskyttede arter

Forslaget til landsplandirektivet vurderes i sig selv ikke at være i strid med bestemmelserne i habitatdirektivet og artsfredningsbekendtgørelsens om plante- og dyrearter, da det forudsættes, at der i forbindelse med den efterfølgende planlægning for og senere realisering af udviklingsområderne foretages de nødvendige konkrete vurderinger og foranstaltninger i henhold til planhabitatbekendtgørelsen med henblik på at undgå en væsentlig påvirkning af beskyttede arter.

Naturbeskyttelseslovens § 3

En vedtagelse af landsplandirektivet vurderes at medføre **ingen/ubetydelig** påvirkning af vandløb eller øvrige naturtyper, der er omfattet af naturbeskyttelseslovens § 3.

Grønt Danmarkskort

En vedtagelse af landsplandirektivet vurderes at medføre **ingen/ubetydelig** påvirkning af de hensyn der skal varetages med kommunernes udpegninger under Grønt Danmarkskort, hvis det sikres, at Fredericia Kommune i forbindelse med ophævelse af udpegningen af særlige naturbeskyttelsesinteresser og potentielle økologiske forbindelser inden for de foreslåede udviklingsområder ved Sønderskovvej 11 og Skærbæk Nord sikrer, at kommunens udpegninger stadig opfylder formålet med og de nationale kriterier for Grønt Danmarkskort.

3.2 Landskab og visuelle forhold

En vedtagelse af landsplandirektivet vurderes at medføre en **lille** påvirkning af de hensyn der skal varetages med de landskabsrelaterede udpegninger, herunder de nationale kystlandskaber, hvis det sikres, at der i forbindelse med den efterfølgende planlægning for udviklingsområderne foretages de nødvendige konkrete vurderinger af og tages hensyn til de konkrete interesser, der ligger til grund for udpegningerne.

En vedtagelse af landsplandirektivet vurderes desuden at medføre **ingen/ubetydelig** påvirkning af de hensyn, der skal varetages med sø- og åbeskyttelseslinjen, skovbyggelinjen og/eller fortidsmindebeskyttelseslinjen.

3.3 Jordarealer

En vedtagelse af landsplandirektivet vurderes at medføre en **ubetydelig** påvirkning af anvendelse af arealer, der ligger inden for udpegningen af særligt værdifulde landbrugsjorder.

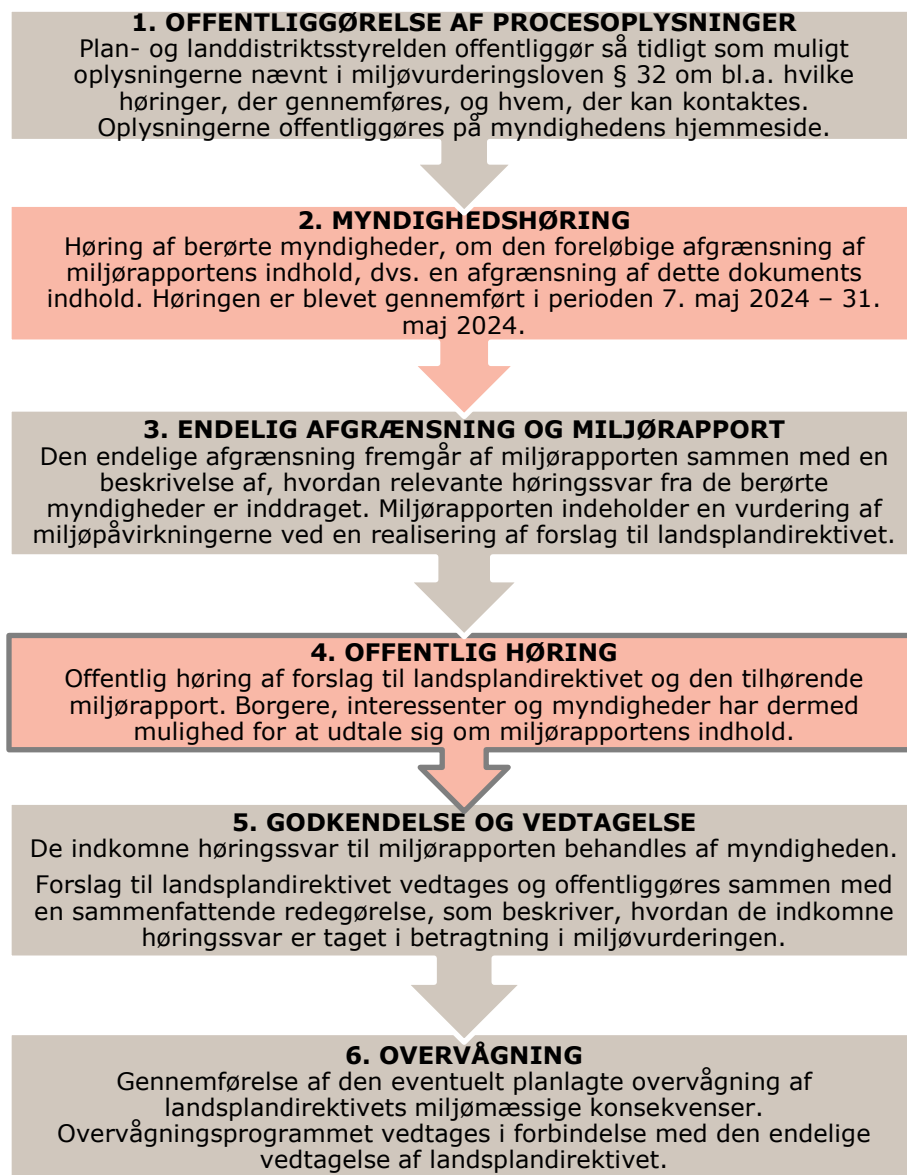
3.4 Vand

En vedtagelse af landsplandirektivet vurderes at medføre **ingen/ubetydelig** lokal påvirkning af overfladevand og grundvand.

Forslaget til landsplandirektivet vurderes endvidere i sig selv ikke som værende i strid med de statslige vandplaner, der er udarbejdet i medfør af lov om vandplanlægning, idet det forudsættes, at der i forbindelse med den efterfølgende planlægning for og senere realisering af udviklingsområderne foretages de nødvendige konkrete vurderinger og tiltag til varetagelse af hensynet til vandforekomster.

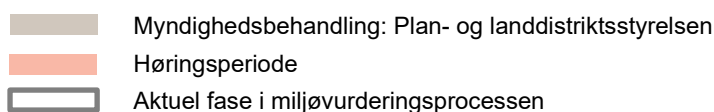
4 Lovgrundlag og miljøvurderingsproces

Landsplandirektiv for udviklingsområder 2025 i kystnærhedszonen er omfattet af kravet om miljøvurdering (se kapitel 1). Miljøvurderingen gennemføres efter de seks trin, som ses i Figur 4-1.



Figur 4-1

Grafisk oversigt over faserne i miljøvurderingsprocessen.



4.1 Afgrænsning af miljørapport

Inden udarbejdelsen af denne miljørapport er der gennemført en afgrænsning af miljørapportens indhold, dvs. en afgrænsning af dette dokumentets indhold. Kravet om afgrænsning fremgår af § 11 i miljøvurderingsloven.

Formålet med afgrænsningen er at identificere, om der er miljøemner, som kan udelukkes fra den videre vurdering, fordi det på det nuværende vidensgrundlag vurderes, at miljøemnerne ikke vil blive påvirket væsentligt ved en realisering af forslaget til landsplandirektivet.

I miljøvurderingen skal bl.a. følgende miljøfaktorer – også kaldet miljøemner – vurderes:

Den biologiske mangfoldighed, befolkningen, menneskers sundhed, flora, fauna, jordbund, jordarealer, vand, luft, klimatiske faktorer, materielle goder, landskab, kulturarv, herunder kirker og deres omgivelser og arkitektonisk og arkæologisk arv, større menneske- og natur-skabte katastroferisici og ulykker og ressourceeffektivitet og det indbyrdes forhold mellem disse faktorer, dvs. de kumulative forhold, herunder på tværs af landegrænser.

Når en miljøvurdering gennemføres, grupperes miljøemnerne ofte tematisk, så f.eks. biologiske mangfoldighed, flora og fauna vurderes under ét. Miljøemnerne suppleres også ofte, f.eks. med miljøemner som Natura 2000 og bilag IV-arter.

I miljøvurderingen skal kun indgå de miljøemner, som på baggrund af afgrænsningen enten er vurderet at kunne medføre en væsentlig påvirkning af miljøet, eller hvor en sandsynlig væsentlig påvirkning er vurderet ikke at kunne udelukkes.

4.2 Høring af berørte myndigheder

Plan- og Landdistriktsstyrelsen udarbejdede som led i afgrænsningen af miljørapporten en foreløbig afgrænsning af de miljøemner, som styrelsen indledningsvist fandt relevante at vurdere.

Styrelsen gennemførte herefter en høring af berørte myndigheder, som fik mulighed for at afgive kommentarer og stille spørgsmål, jf. lovens § 32, stk. 3, nr. 2. Høringen af berørte myndigheder blev foretaget i perioden 7. maj 2024 – 31. maj 2024.

Ved en berørt myndighed forstås en myndighed, som på grund af dens specifikke miljøansvar eller lokale og regionale kompetencer kan forventes at blive berørt af landsplandirektivets indvirkning på miljøet. Plan- og Landdistriktsstyrelsen vurderede i forbindelse med afgrænsningen af miljøvurderingen, at følgende myndigheder er at betragte som potentielt berørte, hvorfor disse blev hørt:

- › Berørte kommuner
- › Berørte regioner
- › Miljøministeriet: Miljøstyrelsen, Kystdirektoratet
- › Ministeriet for Grøn Trepert: Styrelsen for Grøn Arealomlægning og Vandmiljø, Naturstyrelsen, Landbrugsstyrelsen.
- › Kulturministeriet: Slots- og Kulturstyrelsen
- › Transportministeriet: Vejdirektoratet, BaneDanmark

- › Erhvervsministeriet: Erhvervsstyrelsen
- › By-, Land- og Kirkeministeriet: Aalborg Stift
- › Forsvarsministeriet: Etablissement- og Terrænkommendoen (daværende Forsvarsministeriets Ejendomsstyrelsen)
- › Klima-, Energi- og Forsyningsministeriet: Energistyrelsen, Energinet

Plan- og Landdistriktsstyrelsen modtog i forbindelse med høringen i alt seks høringssvar.

Miljøstyrelsen foreslog mindre ændringer og tilføjelser under emnet "Vand".

Region Sjælland oplyste, at et foreslået udviklingsområde på Tuse Næs i Holbæk Kommune ligger i tæt nærhed af et område, der i regionens Råstofplan 2020 er udlagt som råstofinteresseområde.

De øvrige fire høringssvar kom fra Etablissement- og Terrænkommendoen, Fredericia Kommune, Kystdirektoratet og Erhvervsministeriet, der alle tilkendegav, at myndighederne ikke havde bemærkninger til afgrænsningen.

Styrelsen for Grøn Arealomlægning og Vandmiljø, der har fagansvar for blandt andet landskabelige forhold, har efterfølgende foretaget en gennemgang af de ansøgte områder med henblik på at vurdere om områderne omfatter arealer med "særlige landskabsinteresser". For alle områder, der ligger inden for kommunernes udpegninger af bevaringsværdige landskaber og/eller større sammenhængende landskaber, har Styrelsen for Grøn Arealomlægning og Vandmiljø foretaget en konkret vurdering af, om der er tale om så væsentlige landskabsinteresser, at områderne bør reduceres eller udtages af forslaget til landsplandirektivet. Styrelsen for Grøn Arealomlægning og Vandmiljø har i den forbindelse foretaget besigtigelser af flere af de ansøgte områder.

Miljøstyrelsen, Kystdirektoratet og Styrelsen for Grøn Arealomlægning og Vandmiljø, der har fagansvarene for blandt andet naturmæssige forhold, har tilsvarende foretaget en gennemgang af de ansøgte områder med henblik på at vurdere, om områderne omfatter arealer med særlige natur- og miljøinteresser. I den forbindelse har Styrelsen for Grøn Arealomlægning og Vandmiljø bemærket, at flere af de ansøgte udviklingsområder omfatter arealer, der er omfattet af Grønt Danmarkskort, hvilket i udgangspunktet er i strid med planlovens krav i § 5 b, stk. 2, som fastsætter, at udviklingsområder i kystnærhedszonen ikke må omfatte arealer med "særlige naturinteresser". Styrelsen for Grøn Arealomlægning og Vandmiljø har hertil bemærket, at kommunerne ved eventuelle reduktion af udpegninger til Grønt Danmarkskort i kommuneplanerne skal sikre sig, at udpegningerne til Grønt Danmarkskort stadig opfylder formålet med og de nationale kriterier for Grønt Danmarkskort.

På baggrund af høringen af berørte myndigheder samt en nærmere gennemgang af de ansøgte områder, herunder bemærkninger og vurderinger fra Miljøstyrelsen, Kystdirektoratet og Styrelsen for Grøn Arealomlægning og Vandmiljø vedrørende natur-, miljø- og landskabsinteresser, har Plan- og Landdistriktsstyrelsen undtaget 14 samt beskåret syv af de ansøgte områder. Forslaget til landsplandirektivet, og dermed miljøvurderingen af planforslaget, omfatter herefter 20 udviklingsområder, fordelt i syv kommuner.

Høringssvarene har derudover ikke givet anledning til øvrige ændringer i afgrænsningen af miljørapportens indhold, herunder afgrænsningen af miljøemner, der indgår i miljøvurderingen.

4.3 Afgrænsning af miljøemner

I den endelige afgrænsning er de miljøemner, der sandsynligvis vil blive påvirket af en realisering af landsplandirektivet, identificeret.

Det er i den endelige afgrænsning vurderet, at en realisering af forslag til landsplandirektivet ikke medfører væsentlige påvirkninger af følgende miljøemner:

- › Befolkningen, levevilkår og materielle goder
- › Menneskers sundhed
- › Jordbund
- › Luft, klimatiske faktorer og ressourceeffektivitet
- › Kulturarv
- › Kumulative effekter

Derfor vurderes disse miljøemner ikke i denne miljørapport.

I Tabel 4-1 ses de miljøemner, vurderingskriterier, mulige påvirkninger samt metoder og data, der anvendes ved vurderingen af de sandsynlige væsentlige miljøpåvirkninger.

Tabel 4-1 Miljøemne, vurderingskriterier, mulig påvirkning samt metoder og data.

Miljøemne	Vurderingskriterier	Mulig påvirkning	Metoder og data
Biologisk mangfoldighed, flora og fauna	<ul style="list-style-type: none"> › Overordnede krav i lovgivning og planmæssige udpegninger. › Potentiel påvirkning af biodiversitet. 	<ul style="list-style-type: none"> › Omfanget af påvirkning af biodiversitet som følge af: › Ændret arealanvendelse som følge af udlæg af udviklingsområder. › Ny bebyggelse på ubebyggede arealer. 	Kvalitativt
Landskab og visuelle forhold	<ul style="list-style-type: none"> › Overordnede krav i lovgivning og planmæssige udpegninger. 	<ul style="list-style-type: none"> › Omfanget af påvirkning af landskabelige og visuelle værdier som følge af: 	Kvalitativt

	<ul style="list-style-type: none"> › Potentiel påvirkning af landskabelige og visuelle værdier, herunder i kystlandskaberne. 	<ul style="list-style-type: none"> › Mulighed for anlæg og bebyggelse inden for udpegede bevaringsværdige og større sammenhængende landskaber samt nationale kystlandskaber. › Mulighed for anlæg og bebyggelse inden for bygge- og/eller beskyttelseslinjer. 	
Jordarealer	<ul style="list-style-type: none"> › Overordnede krav i planmæssige udpegninger. › Ændret prioritering af jordarealer 	<ul style="list-style-type: none"> › Omfanget af påvirkning af anvendelsen af jordarealer som følge af: › Ændret anvendelse af jordarealer som følge af udlæg af udviklingsområder. 	Kvalitativt
Vand	<ul style="list-style-type: none"> › Overordnede krav i lovgivning og planmæssige udpegninger. › Potentiel påvirkning af grundvand og overfladevand 	<ul style="list-style-type: none"> › Omfanget af påvirkning af grundvand og overfladevand som følge af: › Ændret arealanvendelse som følge af udlæg af udviklingsområder. › Potentielt større vandforbrug og afledning af spildevand. 	Kvalitativt

4.4 Kumulative forhold

De aktiviteter, som muliggøres med landsplandirektivet for udviklingsområder i kystnærhedszonen, kan have kumulative effekter i sammenhæng med andre planer eller planlagte projekter.

Kumulative effekter er resultatet af kombinerede indvirkninger fra landsplandirektivet sammenholdt med øvrige relevante planer eller programmer eller godkendte konkrete projekter, som kvalitativt eller kvantitativt kan vurderes.

Udlæg af nye udviklingsområder kan potentiel medføre kumulative effekter, hvis der sker sammenfald mellem udnyttelsen af områderne og kommunernes eventuelt andre planer eller programmer eller godkendte konkrete projekter i kystnærhedszonen.

Plan- og Landdistriktsstyrelsen har i forbindelse med afgrænsning er de miljøemner, der sandsynligvis vil blive påvirket af en realisering af landsplandirektivet, bemærket, at potentielle påvirkninger i overvejende grad vil afhænge af kommunernes efterfølgende planlægning og administration. Mulige kumulative effekter skal desuden vurderes nærmere i kommunernes efterfølgende planlægning efter de almindelige regler om miljøvurdering af planer og programmer.

Styrelsen har som følge heraf vurderet, at eventuelle konkrete kumulative effekter ikke vil kunne vurderes nærmere på det niveau som miljøvurderingen af landsplandirektivet skal foretages på. Se også afsnit 5.1. En yderligere vurdering af kumulative forhold indgår derfor ikke i denne miljørapport.

5 Vurderingsmetode

Miljøvurderingen er gennemført som en vurdering af, hvorvidt og i hvilket omfang en realisering af landsplandirektivet vurderes at medføre væsentlige påvirkninger af de udpegede miljøemner, som er identificeret i den endelige afgrænsning, på grundlag af de ovenfor nævnte kriterier, data mv. Se afsnit 4.3.

Miljøvurderingen er gennemført inden for den geografiske afgrænsning, som forslag til landsplandirektivet omfatter, det vil sige de 20 udviklingsområder, der udpeges. Derudover vil der blive foretaget en vurdering af den potentielle miljøpåvirkning, der er relevant for omkringliggende områder i forhold til påvirkningens karakter.

Miljøvurderingen omfatter desuden en vurdering af, om landsplandirektivet kan være i strid med miljømålsætninger i andre statslige planer, strategier og handlingsplaner. Se afsnit 5.4.

5.1 Detaljeringsgrad

Ifølge miljøvurderingsloven skal en miljørapport indeholde de oplysninger, som med rimelighed kan forlanges med hensyn til aktuelle og gængse vurderingsmetoder og til planforslagets detaljeringsgrad. Der skal endvidere tages hensyn til, på hvilket trin planen og programmet befinder sig i et beslutningsforløb/planhierarki, og hvorvidt bestemte forhold vurderes bedre på et andet trin.

Udnyttelse af de udpegede udviklingsområder vil uanset udpegningen skulle ske på baggrund af de enkelte kommuners lokalplanlægning og konkrete sagsbehandling, herunder behandling af ansøgninger om landzonetilladelser. I lokalplanlægningen skal kommunerne konkret vurdere, hvordan kommuneplanens retningslinjer udmøntes, og hvilket nærmere planlægningsmæssigt indhold, der skal fastsættes for de enkelte områder. Kommunerne skal desuden i den efterfølgende konkrete planlægning og sagsbehandling fortsat skulle tage hensyn til de natur-, miljø- og landskabsinteresser, som et udviklingsområde eventuelt måtte indeholde.

Kommunernes konkrete planforslag vil tillige skulle behandles efter reglerne om miljøvurdering af planer i henhold til lov om miljøvurdering, ligesom anden lovgivning gælder uændret.

Som følge af landsplandirektivets overordnede nationale fokus, foretages miljøvurderingen derfor på et overordnet niveau med fokus på til nationale og internationale interesser.

5.2 Overordnet vurderingsmetode

Påvirkningen af hvert enkelt miljøemne karakteriseres bl.a. i forhold til, om påvirkningen er væsentlig eller ej, om påvirkningen er positiv eller negativ, hvad hyppigheden, varigheden og omfanget af påvirkningen er, og om påvirkningen indtræffer i et område, som er sårbart.

I miljøvurderingen er anvendt følgende terminologi i vurderingen af påvirkningens karakter:

- **Væsentlig påvirkning:** Der forekommer mulige påvirkninger, som har et stort omfang og/eller langvarig karakter, er hyppigt forekommende eller sandsynlige.
Muligheder for at imødegå, formindske eller afværge væsentlige påvirkninger beskrives.

- › **Moderat påvirkning:** Der vurderes en påvirkning af længere varighed med lokal, regional eller national udbredelse.
Tilpasning af planen kan overvejes.
- › **Lille påvirkning:** Der vurderes en påvirkning af kort varighed og / eller i et lille område uden væsentlige interesser.
Tilpasning af planen er ikke nødvendig.
- › **Ingen eller ubetydelig påvirkning:** Der forekommer ingen indvirkning på miljøet eller der forekommer sandsynlige mindre påvirkninger, som er lokalt afgrænset, ikke-komplekse, kortvarige eller uden langtidseffekt og dermed ubetydelige.
Der er ikke behov for at ændre planen eller for at undgå, imødegå eller minimere påvirkninger.

Påvirkninger på Natura 2000-områder, bilag IV-arter og målsatte vandområder vurderes selvstændigt ud fra de vurderingsparametre, som følger af henholdsvis habitatdirektivet, vandrammedirektivet og havstrategidirektivet.

Generelt er det beskrevet i miljøvurderingen, hvilke antagelser og forudsætninger, der ligger til grund for vurderingerne. Antagelserne og forudsætningerne udgør de mest sandsynlige scenarier, som findes at være tilstrækkelige til at vurdere planforslagets påvirkning på miljøet.

5.3 Referencescenarie og alternativer

Miljørapporten skal ifølge miljøvurderingsloven indeholde en beskrivelse af referencescenariet (0-alternativet). Referencescenariet beskriver det scenarie, at landsplandirektivet ikke vedtages, så eksisterende forhold videreføres, herunder gældende planstatus.

Under hvert fagkapitel i miljørapporten gives en beskrivelse af den nuværende miljøstatus inden for det miljøemne, som kapitlet omhandler. Denne miljøstatus udgør en beskrivelse af miljøtilstanden ved referencescenariet, og udgør dermed en referenceramme for beskrivelsen af de potentielle konsekvenser ved vedtagelse og gennemførelse af landsplandirektivet.

Udover 0-alternativet inddrages ikke øvrige alternativer til de foreslåede nye udviklingsområder.

5.4 Miljømålsætninger

Miljørapporten skal ifølge miljøvurderingsloven indeholde en vurdering af om landsplandirektivet kan være i strid med miljømålsætninger i andre statslige planer, strategier og handlingsplaner.

Plan- og Landdistriktsstyrelsen har i forbindelse med afgrænsning er de miljøemner, der sandsynligvis vil blive påvirket af en realisering af landsplandirektivet, vurderet at følgende statslige planer og målsætninger kan være relevante:

Tabel 5-1 Relevante statslige planer og målsætninger

Miljøemne	Målsætninger
Natura 2000-planer 2022-27	I medfør af miljømålsloven, jf. LBK nr. 692 af 26/05/2023. Der er fastsat udpegningsgrundlag, beskyttelsesniveau og målsætninger for Natura 2000-områderne. I henhold til habitatdirektivet må der ikke gennemføres planer eller projekter, der kan beskadige eller ødelægge yngle- eller rastoområder for visse arter (bilag IV-arter).
Vandområdeplaner 2021-27	I medfør af lov om vandplanlægning, jf. LBK nr. 126 af 26/01/2017. Der er fastsat målsætninger for Danmarks kystvande, søer, vandløb og grundvand.

Miljømålsætninger, der er fastsat i medfør af miljømålsloven, indgår som en del af miljøvurderingen af emnet "Biologisk mangfoldighed, flora og fauna" (afsnit 6.1).

Miljømålsætninger, der er fastsat i medfør af lov om vandplanlægning, indgår som en del af miljøvurderingen af emnet "Vand" (afsnit 6.4).

6 Miljøvurdering

6.1 Biologisk mangfoldighed, flora og fauna

Dette kapitel omhandler landsplandirektivets potentielle påvirkning af biodiversitet som følge af en potentiel ændret arealanvendelse i form af opførelse af ny bebyggelse, vejanlæg mv. på ubebyggede arealer.

Jf. afgrænsningen omfatter emnet "biologisk mangfoldighed, flora og fauna vand" en vurdering af landsplandirektivets potentielle påvirkning af overordnede krav til beskyttelse af naturtyper og arter. Denne vurdering foretages i form af kvalitative vurderinger af potentielle påvirkninger af mulighederne for opfyldelse af nationale mål for naturtyper og arter.

Vurderingen udgør samtidig en vurdering af om landsplandirektivet kan være i strid med de statslige Natura 2000-planer, der er udarbejdet i medfør af miljømålsloven⁴ og i overensstemmelse med EU's habitatdirektiv.⁵

6.1.1 Lovgrundlag og miljømål

Habitatdirektivet

EU habitatdirektivet fra 1992 har til formål at fremme biodiversiteten i medlemslandene ved at definere en fælles ramme for beskyttelsen af naturtyper og arter, der er opført på direktivets bilag I (naturtyper) og bilag II (dyre- og plantearter).

Natura 2000-områder udgør en række beskyttede naturområder i Europa, som er udpeget i henhold til EU's fuglebeskyttelses- og habitatdirektiver⁶. De internationale naturbeskyttelsesområder er en samlebetegnelse for habitatområder og fuglebeskyttelsesområder, der tilsammen udgør Natura 2000-områderne samt Ramsarområder. Hvert Natura 2000-område består af et eller flere af disse udpegede områder. I Danmark er alle Ramsarområder tillige fuglebeskyttelsesområder.

Habitatdirektivet er i dansk lovgivning blandt andet implementeret i habitatbekendtgørelsen⁷ og planhabitatbekendtgørelsen, og de to bekendtgørelser fastsætter blandt andet kravene til myndighedernes sagsbehandling, når internationale naturbeskyttelsesområder kan blive påvirket. I habitatområderne skal der sikres eller genoprettes en gunstig bevaringsstatus for de arter eller naturtyper, som området er udpeget for (Udpegningsgrundlaget).

⁴ Lovbekendtgørelse nr. LBK nr. 692 af 26/05/2023 om miljømål m.v. for internationale naturbeskyttelsesområder (Miljømålsloven).

⁵ Rådets direktiv 92/43/EØF (om bevaring af naturtyper samt vilde dyr og planter med senere ændringer).

⁶ Rådets direktiv 92/43/EØF (om bevaring af naturtyper samt vilde dyr og planter med senere ændringer) og Rådets direktiv 2009/147 (om beskyttelse af vilde fugle).

⁷ BEK nr. 1098 af 21/08/2023 – Bekendtgørelse om udpegnings- og administrationsgrundlaget af internationale naturbeskyttelsesområder samt beskyttelse af visse arter.

Habitatdirektivet stiller ikke kun krav om udpegning af særlige bevaringsområder for naturtyper på bilag I og dyre- og plantearter på bilag II, men også om, at medlemslandene skal træffe de nødvendige foranstaltninger til at indføre en streng beskyttelsesordning i det naturlige udbredelsesområde for de dyre- og plantearter, der er nævnt i direktivets bilag IV. Disse dyrearter omtales i daglig tale som bilag IV-arter og dækker over en lang række forskellige dyr som f.eks. alle arter af hvaler, alle 17 danske arter af flagermus, odder, ulv, hasselmus og birkemus, samt flere arter af padder, flere arter af insekter, krybdyr, bløddyr og arter af fisk.

For dyrearter omfattet af bilag IV indebærer beskyttelsen et forbud mod:

- › Forsætligt indfangning eller drab,
- › Forsætlig forstyrrelse, især når de yngler eller overvintrer,
- › Opbevaring,
- › Transport m.m.
- › At yngle- og rasteområder beskadiges eller ødelægges.

Miljømålsloven

Miljømålsloven fastsætter rammerne for planlægning inden for de udpegede internationale naturbeskyttelsesområder.

Det er i miljømålsloven bestemt, at staten skal udarbejde Natura 2000-basisanalyser og tilhørende planer. Det er i disse planer, at Natura 2000-områdernes bevaringsmålsætninger er fastlagt.

Artsfredningsbekendtgørelsen

Artsfredningsbekendtgørelsen⁸, der er hjemlet i naturbeskyttelsesloven⁹, har til formål at beskytte visse arter af planter og dyr mod indsamling og drab. Bekendtgørelsen fastsætter specifikke regler for beskyttelse af arter, der er nævnt i habitatdirektivet samt i nationale bestemmelser for bevarelse af biodiversitet, herunder rødlistearter.

I bekendtgørelsen er der fastsat regler om indsamling/indfangning, handel, opbevaring og transport. Miljøstyrelsen kan i særlige tilfælde dispensere fra bestemmelserne.

Naturbeskyttelseslovens §§ 3 og 8

Ifølge naturbeskyttelseslovens § 3 må der ikke foretages ændringer i tilstanden af naturlige søer, hvis areal er på over 100 m², af vandløb eller dele af vandløb, der er udpeget som beskyttede, eller af heder, moser, strandenge og strandsumpe samt ferske enge og biologiske overdrev, når sådanne naturtyper enkeltvis, tilsammen eller i forbindelse med beskyttede søer er større end 2.500 m² i sammenhængende areal.

⁸ Bekendtgørelse nr. 521 om fredning af visse dyre- og plantearter og pleje af tilskadekommet vildt af 25. marts 2021

⁹ Bekendtgørelse af lov om naturbeskyttelse. LBK nr. 240 af 13/03/2019.

Ifølge naturbeskyttelseslovens § 8 må der ikke foretages ændringer i tilstanden af klitfredede arealer. Klitfredede arealer findes næsten udelukkende ved Jyllands kyster mod Skagerrak og Vesterhavet.

Grønt Danmarkskort

Planlovens § 11 a, stk. 1, nr. 14 samt § 11 a, stk. 2-4, fastsætter regler for kommunalbestyrelsens planlægning for Grønt Danmarkskort.

Det fremgår af planlovens § 11 a, stk. 2, at kommunalbestyrelsen ved fastsættelse af retningslinjer efter planlovens stk. 1, nr. 14, skal udpege arealerne med naturbeskyttelsesinteresser på kort. Den samlede udpegning udgør herefter Grønt Danmarkskort. Planlovens § 11 a, stk. 3, fastsætter krav om anvendelse af tre udpegningskriterier i prioriteret rækkefølge, og planlovens § 11 a, stk. 4, stiller krav til sikring af sammenhæng med nabokommuners udpegning af eksisterende og potentieller naturområder.

6.1.2 Metode

Da der endnu ikke foreligger konkrete planer for den nærmere udnyttelse, indretning og bebyggelse af de foreslåede udviklingsområder, foretages en overordnet kvalitativ vurdering, der baseres på de i afsnit 6.1.1 beskrevne nationale mål for naturtyper og arter samt på tilgængelig viden om potentielle påvirkninger af naturtyper og arter som følge af etablering af realisering af områderne.

Under miljøstatus redegøres for omfanget af foreslåede udviklingsområder, der er berørt af de beskrevne udpegninger og lovgivningsmæssige bindinger.

Vurderingerne af påvirkninger inden for de foreslåede områder tager udgangspunkt i forpligtelserne fastsat i miljømålsloven om, at landsplandirektivet ikke må stride imod de statslige Natura 2000-planer samt i habitatdirektivets bestemmelser om, at der ikke gennemføres planer eller projekter, der kan beskadige eller ødelægge yngle- eller rasteområder for bilag IV-arter eller andre beskyttede arter.

Herudover foretages en vurdering af landsplandirektivets potentielle påvirkning af naturtyper, der er omfattet af naturbeskyttelseslovens § 3 samt af de hensyn der skal varetages efter planloven med udpegningerne under Grønt Danmarkskort.

6.1.3 Miljøstatus

Natura 2000-områder

Ingen af de foreslåede udviklingsområder ligger inden for Natura 2000-områder.

Et enkelt af de foreslåede områder (4A Kloster i Ringkøbing – Skjern Kommune) grænser op til et Natura 2000-område (Natura 2000-område nr. 66 Stadil Fjord og Vest Stadil Fjord).

Fem af de foreslåede områder (Tabel 6-1) ligger i afstande af mellem ca. 320 meter til ca. 840 meter fra nærmeste Natura 2000-område, herunder:

Tabel 6-1 *Foreslået udpegning af udviklingsområde der ligger inden for ca. 320-840 meter til nærmeste Natura 2000-område, med angivelse af kommune samt nærmeste Natura 2000-område.*

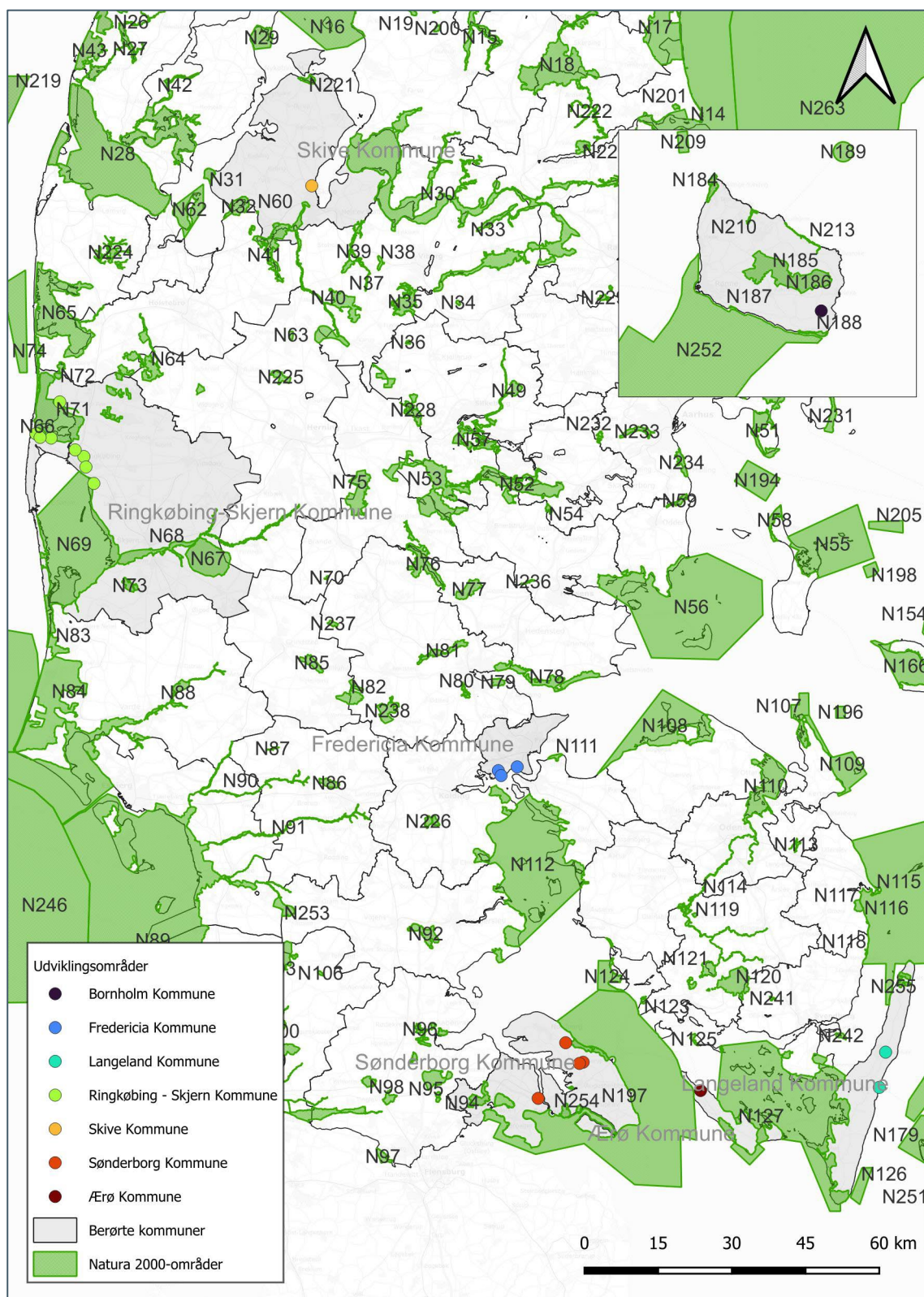
Udviklingsområde	Kommune	Nærmeste Natura 2000-område
1B Velling	Ringkøbing-Skjern	N69
7B Søndervig	Ringkøbing-Skjern	N66
7ASøndervig	Ringkøbing-Skjern	N66
5 Stadil	Ringkøbing-Skjern	N66
Svenstrup	Sønderborg	N104

De øvrige foreslåede områder (Tabel 6-2) ligger i afstande fra ca. 1.050 meter og op til ca. 8.300 meter fra nærmeste Natura 2000-område, herunder:

Tabel 6-2 *Foreslået udpegning af udviklingsområde der ligger ca. 1050-8300 meter til nærmeste Natura 2000-område, med angivelse af kommune samt nærmeste Natura 2000-område.*

Udviklingsområde	Kommune	Nærmeste Natura 2000-område
Område vest for Søby ved Søndervejen	Ærø Kommune	N197
2B Ringkøbing Øst	Ringkøbing-Skjern Kommune	N69
3A Ringkøbing Nord	Ringkøbing-Skjern Kommune	N66
Elstrup Mølle	Sønderborg Kommune	N104
Skærbæk Øst	Fredericia Kommune	N112
2A Ringkøbing Øst	Ringkøbing-Skjern Kommune	N69
Guderup	Sønderborg Kommune	N104
Skærbæk Nord	Fredericia Kommune	N112
Ragebøl/Feddet	Sønderborg Kommune	N197
Resen Nord	Skive Kommune	N40
Ved Stenseby	Bornholm Kommune	N188
Sønderskovvej 11	Fredericia Kommune	N112
Havneområde i Spodsbjerg	Langeland Kommune	N116
Medicinhaverne i Tranekær	Langeland Kommune	N242

Placering og udstrækning af Natura 2000-områder fremgår af Figur 6-1.



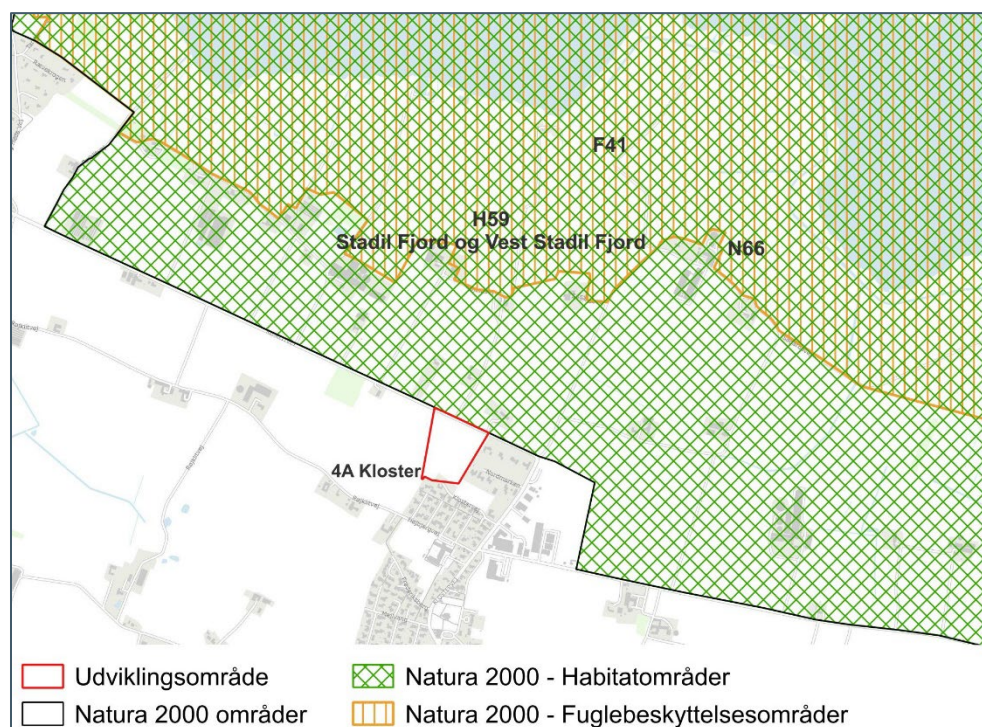
Figur 6-1

Natura 2000-områder med placering af de områder, der omfattes af forslaget til landsplandirektivet og miljøvurderingen.

Natura 2000-område N66, der har grænse mod den nye udpegning ved 4A Kloster i Ringkøbing-Skjern Kommune, og er beliggende ca. 450 meter, ca. 550 og ca. 620 meter hhv. fra de nye udpegninger 7B Søndervig, 7A Søndervig og 5 Stadil, alle i Ringkøbing-Skjern Kommune, er specielt udpeget for at beskytte de fire store vandflader, der i kraft af sin beliggenhed lige midt i fuglenes trækrute langs kysten udgør et meget vigtigt raste- og fourageringsområde for en lang række træk- og ynglefugle. Derudover udgør området et vigtigt voksested for undervandsplanten vandranke og områdets vandsystemer er ideelle for bæklampret og odder. Endvidere er der i habitatområdet vigtige ynglesteder for arterne sortterne, rørdrum, rørhøg og blåhals (Miljøstyrelsen, 2021).

Natura 2000-område N66 inkluderer Habitatområde H59 samt Fuglebeskyttelsesområde F41.

Placeringen af Natura 2000-områder i forhold til den nye udpegning ved 4A Kloster og 7B Søndervig, 7A Søndervig og 5 Stadil fremgår af henholdsvis Figur 6-2 og Figur 6-3.



Figur 6-2

Natura 2000 områders placering i forhold til udviklingsområde ved 4A Kloster. Målestok 1:20.000.



Figur 6-3 Natura 2000 områders placering i forhold til udviklingsområderne 5 Stadil, 7A Søndervig og 7B Søndervig. Målestok 1:80.000.

Udpegningsgrundlaget for Natura 2000-område N66 fremgår af nedenstående Tabel 6-3 og Tabel 6-4.

Tabel 6-3 *Naturtyper og arter, der udgør det gældende udpegningsgrundlag for Natura 2000-område N66. Tal i parentes henviser til de talkoder, som benyttes for naturtyper og arter fra habitatdirektivets bilag 1 og 2. * angiver, at der er tale om en prioriteret naturtype. Udpegningsgrundlag for habitatområder er blevet revideret som beskrevet i basisanalysen (Miljøstyrelsen, 2021).*

Udpegningsgrundlag for Habitatområde nr. 59		
Naturtyper:	Lagune* (1150)	Strandeng (1330)
	Grå/grøn klit* (2130)	Klithede* (2140)
	Søbred med småarter (3130)	Kransnålsø (3140)
	Næringsrig sø (3150)	Vandløb (3260)
	Våd hede (4010)	Tør hede (4030)
	Surt overdrev* (6230)	Tidvis våd eng (6410)
	Rigkær (7230)	
Arter:	Vandranke (1831)	Bæklampret (1096)
	Havlampret (1095)	Odder (1355)

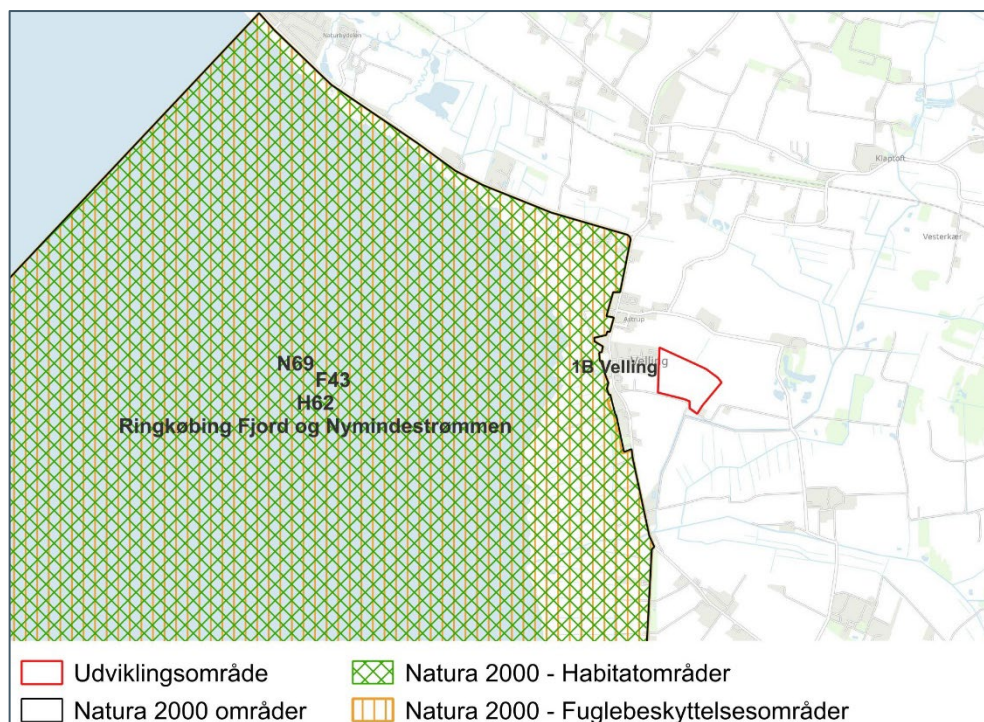
Tabel 6-4 *Fugle, der udgør det gældende udpegningsgrundlag for Natura 2000-område N66. I parenteserne står "T" for trækfugl og "Y" for ynglefugl. Udpegningsgrundlag for fuglebeskyttelsesområder er blevet revideret som beskrevet i basisanalysen (Miljøstyrelsen, 2021).*

Udpegningsgrundlag for Fuglebeskyttelsesområde nr. 41		
Fugle:	Rørdrum (Y)	Pibesvane (T)
	Sangsvane (T)	Grågås (T)
	Kortnæbbet gås (T)	Bramgås (T)
	Spidsand (T)	Skeand (T)
	Krikand (T)	Rørhøg (Y)
	Plettet rørvagt (Y)	Hjejle (T)
	Pomeransfugl (T)	Sortterne (Y)
	Blåhals (Y)	

Natura 2000-område N69, der ligger ca. 320 meter fra det foreslået udviklingsområde 1B Velling i Ringkøbing-Skjern Kommune, er specielt udpeget for at beskytte de store forekomster af vandfugle som svaner, ænder, gæs og vadefugle, der yngler og raster ved og omkring Ringkøbing Fjord. Området rummer desuden over 15% af det samlede areal af naturtyperne hvid klit og havtornklit samt over 5% af det samlede areal af naturtyperne strandeng, forklit, grå/grøn klit og rigkær indenfor Natura 2000-områderne i den atlantiske biogeografiske region. Som et af de eneste steder i landet er naturtypen flodmunding på dette områdes udpegningsgrundlag (Miljøstyrelsen, 2021).

Natura 2000-område N69 inkluderer Habitatområde H62 samt Fuglebeskyttelsesområde F43.

Placeringen af Natura 2000-området i forhold til det nye udviklingsområde 1B Velling fremgår af Figur 6-4.



Figur 6-4 Nærmeste natura 2000-områdets placering i forhold til udviklingsområde 1B Velling. Målestok 1:40.000

Udpegningsgrundlaget for N69 fremgår af nedenstående Tabel 6-5 og Tabel 6-6.

Tabel 6-5 Naturtyper og arter, der udgør det gældende udpegningsgrundlag for Natura 2000-område N69. Tal i parentes henviser til de talkoder, som benyttes for naturtyper og arter fra habitatdirektivets bilag 1 og 2. * angiver, at der er tale om en prioriteret naturtype. Udpegningsgrundlag for habitatområder er blevet revideret som beskrevet i basisanalysen (Miljøstyrelsen, 2021).

Udpegningsgrundlag for Habitatområde nr. 62		
Naturtyper:	Flodmunding (1130)	Lagune* (1150)
	Strandeng (1330)	Forklit (2110)
	Hvid klit (2120)	Grå/grøn klit* (2130)
	Klithede* (2140)	Havtornklit (2160)
	Grårisklit (2170)	Klittavning (2190)
	Søbred med småurter (3130)	Kransnålalge-sø (3140)
	Næringsrig sø (3150)	Brunvandet sø (3160)
	Vandløb (3260)	Våd hede (4010)
	Tør hede (4030)	Surt overdrev* (6230)
	Tidvis våd eng (6410)	Tørvelavning (7150)
	Rigkær (7230)	
Arter:	Vandranke (1831)	Flodlampret (1099)
	Havlampret (1095)	Laks (1106)

Stavsild (1103)	Majsild (1102)
Odder (1355)	

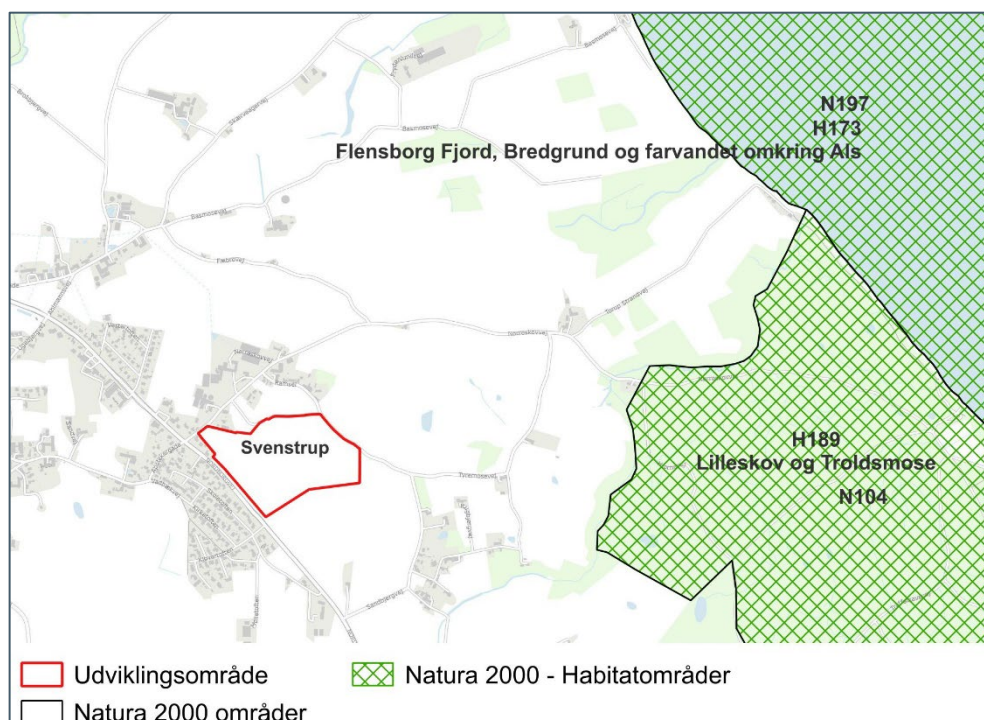
Tabel 6-6 *Fugle, der udgør det gældende udpegningsgrundlag for Natura 2000-område N69. I parenteserne står "T" for trækfugl og "Y" for ynglefugl. Udpegningsgrundlag for fuglebeskyttelsesområder er blevet revideret som beskrevet i basisanalysen (Miljøstyrelsen, 2021).*

Udpegningsgrundlag for Fuglebeskyttelsesområde nr. 43	
Fugle:	
Skarv (T)	Rørdrum (Y)
Skestork (Y)	Knopsvane (T)
Pibesvane (T)	Sangsvane (T)
Grågåse (T)	Blisgåse (T)
Kortnæbbet gåse (T)	Bramgåse (T)
Mørkbuget knortegåse (T)	Gravand (T)
Knarand (T)	Spidsand (T)
Skeand (T)	Pibeand (T)
Krikand (T)	Hvinand (T)
Havørn (T)	Stor skallesluger (T)
Fiskeørn (T)	Blå kærhøg (T)
Rørhøg (Y)	Vandrefalk (T)
Plettet rørvagtel (Y)	Blishøne (T)
Klyde (TY)	Hjejle (T)
Pomeransfugl (T)	Almindelig ryle (TY)
Brushane (Y)	Hvidklire (T)
Stor kobbersneppe (Y)	Lille Kobbersneppe (T)
Splitterne (Y)	Fjordterne (Y)
Havterne (Y)	Mosehornugle (Y)
Blåhals (Y)	Rødrygget tornskade (Y)

Natura 2000-område N104, beliggende ca. 840 meter fra udviklingsområde Svenstrup i Sønderborg Kommune, er specielt udpeget for at beskytte skovdækket habitatnatur og indeholder desuden strandvold og strandeng, samt forskellige sø-naturtyper. Området er levested for stor vandsalamander og skæv vindelsnegl (Miljøstyrelsen, 2021).

Natura 2000-område N104 inkluderer Habitatområde H189.

Placeringen af Natura 2000-område N104 samt N197, i forhold til det nye udviklingsområde Svenstrup, fremgår af Figur 6-5.



Figur 6-5 Nærmeste natura 2000-områders placering i forhold til udviklingsområde Svenstrup.
Målestok 1:20.000

Udpegningsgrundlaget for Natura 2000-område N104 fremgår af nedenstående Tabel 6-7.

Tabel 6-7 Naturtyper og arter, der udgør det gældende udpegningsgrundlag for Natura 2000-område N104. Tal i parentes henviser til de talkoder, som benyttes for naturtyper og arter fra habitatdirektivets bilag 1 og 2. * angiver, at der er tale om en prioriteret naturtype. Udpegningsgrundlag for habitatområder er blevet revideret som beskrevet i basisanalysen (Miljøstyrelsen, 2021)

Udpegningsgrundlag for Habitatområde nr. 189		
Naturtyper:	Strandvold med enårige planter (1210)	Strandvold med flerårige planter (1220)
	Strandeng (1330)	Næringsrig sø (3150)
	Rigkær (7230)	Bøg på mor (9110)
	Bøg på mor med kristtorn (9120)	Bøg på muld (9130)
	Ege-blandskov (9160)	Elle- og askeskov* (91E0)
Arter:	Skæv vindelsnegl (1014)	Stor vandsalamander (1166)

Beskyttede arter

Som følge af landsplandirektivets overordnede nationale fokus, herunder at direktivet ikke indeholder nærmere rammer for disponering af områderne inden for de foreslåede udviklingsområder, omfatter miljøvurderingen ikke en detaljeret redegørelse for forekomsten af beskyttede arter inden for eller i nærheden af de områder, der er omfattet af forslaget til landsplandirektivet.

Af Danmarks Miljøportals kort over kortlagte levesteder for bilag IV-arter fremgår det at der inden for alle 20 forslag til udviklingsområder ikke forekommer kortlagte levesteder for bilag IV-arter.

Dog redegøres under afsnit 6.1.4 nedenfor, for forekomsten af bilag IV-arter i de egne af Danmark, hvor de 20 udviklingsområder foreslås udpeget, og der foretages en overordnet vurdering af de enkelte arters relevans for de 20 områder.

De områder, der er omfattet af forslaget til landsplandirektivet, udgøres i dag hovedsageligt af ubebyggede arealer. Af Danmarks Miljøportals kort over klassificering af landbrugsarealer¹⁰ kan desuden ses, at områderne i betydeligt omfang anvendes landbrugs-mæssigt. Flere af de udpegede områder rummer dog eksisterende bebyggelse af forskellig karakter, herunder eksempelvis havnerelateret bebyggelse, landbrugsbyggeri og øvrigt fritliggende bebyggelse i det åbne land. Flere af områderne rummer desuden eller er omgivet af eksisterende beplantning.

Landbrugsjord i omdrift har som udgangspunktet en ringe kvalitet som levested for plante- og dyrearter, herunder også for bilag IV-arter og andre beskyttede arter.

Arealer med permanent græs samt arealer, der er uopdyrkede og/eller bevoksede har derimod et større potentiale for at rumme biotoper, der kan udgøre levesteder for bilag IV-arter og andre beskyttede arter.

Nærmere undersøgelser af forekomster af beskyttede arter forudsættes at blive foretaget i forbindelse med kommunernes efterfølgende planlægning, herunder miljøvurdering af de konkrete lokalplaner.

Naturbeskyttelseslovens §§ 3 og 8

Seks af de foreslåede udviklingsområder (2A Ringkøbing Øst, 2B Ringkøbing Øst og 7B Søndervig i Ringkøbing-Skjern Kommune, Resen Nord i Skive Kommune, Ragebøl/Feddet i Sønderborg Kommune og Område vest for Søby ved Søndervejen i Ærø Kommune) omfatter mindre arealer, der er omfattet af naturbeskyttelseslovens § 3.

Fem af de foreslåede udviklingsområder (2A Ringkøbing Øst, 3A Ringkøbing Nord, 7A Søndervig, 7B Søndervig og 5 Stadil i Ringkøbing-Skjern Kommune) omfatter strækninger af vandløb, der er beskyttet i henhold til naturbeskyttelseslovens § 3.

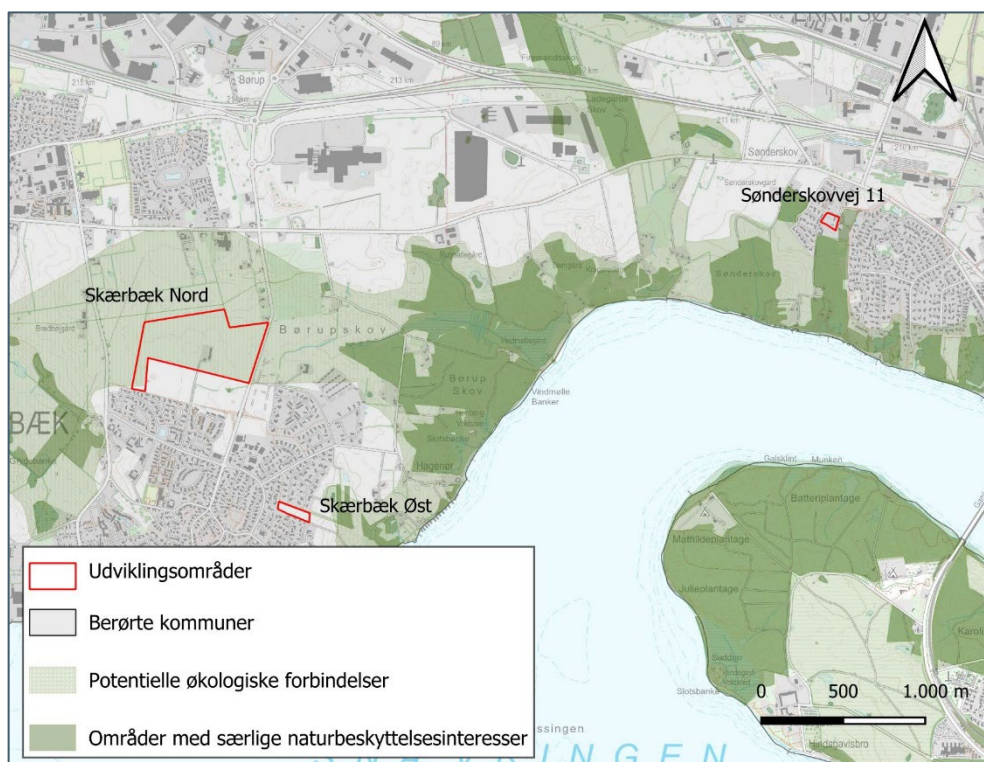
Forslaget til landsplandirektivet berører ikke arealer, der er omfattet af klitfredning i henhold til naturbeskyttelseslovens § 8.

¹⁰ Arealanvendelse, Landbrugsstyrelsen 2023, <https://arealdata.miljoeportal.dk/datasets/urn:dmp:ds:arealanvendelse>

Grønt Danmarkskort

To af de i alt 20 foreslåede udviklingsområder (Sønderskovvej 11 og Skærbæk Nord i Fredericia Kommune) er omfattet af kommunes udpegning af hhv. særlige naturbeskyttelsesinteresser og potentielle økologiske forbindelser, der udgør en del af Grønt Danmarkskort. Se Figur 6-9.

Herudover berører ingen af de foreslåede områder udpegninger, der indgår i Grønt Danmarkskort.



Figur 6-6

Fredericias Kommunes udpegninger af potentielle økologiske forbindelser og områder med særlige naturbeskyttelsesinteresser, der udgør dele af Grønt Danmarkskort, med placering af udviklingsområder i kommunen.

6.1.4 Vurdering af påvirkninger

Hvis landsplandirektivet vedtages, vil kommunerne inden for de udpegede områder få større mulighed for at etablere bebyggelse, vejanlæg mv.

De områder, der er omfattet af forslaget til landsplandirektivet, udgøres i dag hovedsageligt af ubebyggede arealer, der i betydeligt omfang anvendes landbrugsmæssigt. En udnyttelse af landsplandirektivet vil derfor betyde, at anvendelse af de områder, der er udpeget til udviklingsområder, i stort omfang vil overgå til en mere intensiv arealanvendelse med bebyggelse, hegning, befæstede arealer mv., hvilket kan medføre en potentiel påvirkning af beskyttede naturtyper og arter inden for og i tilknytning til områderne, idet arealerne potentielt kan være levesteder for dyr og planter.

Etablering af bebyggelse mv. i udviklingsområderne kan desuden medføre fysiske barrierer samt en forøgelse af trafik og menneskelig aktivitet i de pågældende områder, hvilket kan medføre forstyrrelse af navnlig dyrelivet.

Ligeledes kan anlægsarbejde i forbindelse med etablering af byggeri, vejanlæg mv. medføre en potentiel påvirkning af beskyttede naturtyper og arter inden for og i tilknytning til områderne.

Ophør af landbrugsmæssig drift med gødning og sprøjtning kan til gengæld medføre forbedring af levesteders kvalitet.

Den fremtidige indretning af udviklingsområderne vil afhænge af kommunernes efterfølgende konkrete sagsbehandling og planlægning, herunder af de disponeringer af områderne samt af de bebyggelsesregulerende bestemmelser for områderne, som kommunerne fastsætter i senere lokalplaner og/eller landzonetilladelser for områderne. Den konkrete påvirkning af beskyttede naturtyper og arter inden for og i tilknytning til områderne kan derfor først endeligt vurderes i forbindelse med kommunernes efterfølgende planlægning og godkendelse af projekter.

Størstedelen af de foreslåede udviklingsområder ligger dog i direkte eller umiddelbar tilknytning til områder med eksisterende bymæssig bebyggelse eller sommerhusområder. Flere af områderne er desuden omgivet og derved afskærmet af beplantning.

Natura 2000-områder

Ifølge habitatdirektivet og miljømålsloven skal der inden for Natura 2000-områderne sikres eller genoprettes en gunstig bevaringsstatus for de arter eller naturtyper, som det pågældende område er udpeget for (udpegningsgrundlaget).

Forslaget til landsplandirektivet omfatter ikke arealer, der ligger inden for Natura 2000-områder, og giver således ikke mulighed for etablering af bebyggelse mv. inden for selve Natura 2000-områderne. Landsplandirektivet medfører ikke ændringer i det eksisterende beskyttelsesniveau for Natura 2000-områderne. Der er således fortsat krav om, at kommunerne i forbindelse med den efterfølgende planlægning og/eller sagsbehandling skal foretage konkrete vurderinger af påvirkningen af udpegningsgrundlaget for relevante Natura 2000-områder, samt om at planlægning mv. ikke må påvirke udpegningsgrundlaget for Natura 2000-områder.

Et enkelt forslag til udpegningsafgrænsning af udviklingsområde grænser op til natura 2000-område N66, hvor der skal være fokus på bl.a. en øget menneskelig færdsel i området med risiko for en

øget forstyrrelse af arter på udpegningsgrundlaget og nedslidning af habitatnaturtyperne, samt afledning af overfladevand fra udviklingsområdet. Det kan derfor på baggrund af den nuværende viden om den fremtidige indretning af udviklingsområder inden for de foreslåede nye udpegninger ikke afvises, at realisering af udviklingsområdet ved 4A Kloster i Ringkøbing-Skjern Kommune kan medføre en væsentlig påvirkning af udpegningsgrundlaget for Natura 2000-område N66 (Stadil Fjord og Vest Stadil Fjord). Det forudsættes, at der i den konkrete plan- og projektfase vil blive foretaget en væsentlighedsvurdering i overensstemmelse med reglerne i planhabitatbekendtgørelsen med henblik på at undgå en påvirkning af arter på udpegningsgrundlaget. Det vurderes, at det er muligt at indrette udviklingsområdet på en måde, der tager hensyn til beskyttelse af arterne på udpegningsgrundlaget i den konkrete planlægning ved bl.a. at undgå færdsel og slid, samt afledning af overfladevand med miljøfarlige stoffer til Natura 2000-området, og at en væsentlig påvirkning af Natura 2000-området kan udelukkes.

For Natura 2000-områder der ligger mellem 320-840 meter fra forslag til udpegningsgrundlag af nye udviklingsområder, herunder Natura 2000-områderne N66 (Stadil Fjord og Vest Stadil Fjord), N69 (Ringkøbing Fjord og Nymindestrømmen) og N104 (Lille Skov og Troldsmose), gælder det for N66 og N69, at de er udpeget som vigtige yngle- og rasteområder for fugle på udpegningsgrundlaget, der er sårbare over for bl.a. forstyrrelse fra menneskelig færden. Grundet den relativt korte afstand mellem forslag til udpegningsgrundlag og Natura 2000-områderne kan der være risiko for en øget forstyrrelse af fugle på udpegningsgrundlagene fra bl.a. menneskelig færdsel. Det kan derfor på baggrund af den nuværende viden om den fremtidige indretning af udviklingsområder inden for de foreslåede nye udpegninger ikke afvises, at etablering af udviklingsområderne kan medføre en væsentlig påvirkning af udpegningsgrundlaget for Natura 2000-område N66, N69 og N104. Det forudsættes, at der i den konkrete plan- og projektfase vil blive foretaget en væsentlighedsvurdering i overensstemmelse med reglerne i planhabitatbekendtgørelsen med henblik på at undgå en påvirkning af arter på udpegningsgrundlaget. Det vurderes bl.a. på baggrund af afstanden til Natura 2000, at det er muligt at indrette udviklingsområderne på en måde, der tager hensyn til beskyttelse af arterne på udpegningsgrundlaget i den konkrete planlægning, og at en væsentlig påvirkning af Natura 2000-områderne kan udelukkes.

For alle øvrige natura 2000-områder, der alle ligger mellem ca. 1-5 km fra forslag til udpegningsgrundlag af nye udviklingsområder, gælder det grundet afstanden og planernes lokale karakter, at der ikke forventes at være en væsentlig påvirkning af udpegningsgrundlaget og en væsentlig påvirkning kan derfor udelukkes.

På baggrund af ovenstående vurderes, at forslaget til landsplandirektivet i sig selv ikke er i strid med bestemmelserne i habitatdirektivet, da det forudsættes, at der i forbindelse med den efterfølgende planlægning for og senere realisering af udviklingsområderne foretages de nødvendige væsentlighedsvurderinger for at undersøge de egentlige påvirkninger, og som sikrer at den konkrete planlægning er i overensstemmelse med planhabitatbekendtgørelsen.

Beskyttede arter

En række plante- og dyrearter er som beskrevet under afsnit 6.1.1 er beskyttet i henhold til habitatdirektivet (bilag IV-arter) og artsfredningsbekendtgørelsen.

I nedenstående tabel ses en opstilling af samtlige bilag IV-arter, bilag IV-arters kortlagte levesteder nær de 20 foreslåede nye udviklingsområder samt en vurdering af den enkelte arts relevans for hvert udviklingsområde. Vurderingen er baseret på kortlægningen af arterne i den nationale overvågning som afrapporteret i (Elmeros, et al., 2024; Kjær, et al., 2023).

Tabel 6-8 Oversigt over alle bilag IV-arter i Danmark, deres kortlagte levesteder inden for samme 10x10km UTM-kvadrat som de 20 udviklingsområder samt deres relevans i forhold til de enkelte områder.
Vurdering af relevans er angivet således: j=ja, n=nej, mens parentes angiver potentiel relevans. De blanke felter angiver, at der ikke er kortlagte levesteder inden for samme UTM-kvadrat.

Område	Kommune	Afstand til nærmeste Natura 2000 områder (m)	Bilag IV-art + vurdering af relevans (ja/nej)	Flagermus	Hasselmus	Birkemus	Odder	Hvaler	Bæver	Ulv	Markfirben	Stor vandsalamander	Klokkefrø	Løgfrø	Løvfrø	Spidsesnudet frø	Springfrø
Område vest for Søby Færø	Sønderborg	1049		(j)							n	n	n			n	n
Ragebøl/Feddelt	Sønderborg	2741		(j)								n		n			
Guderup	Sønderborg	2634		(j)								n		n	n		
Elstrup Mølle	Sønderborg	2094		(j)								n		n	n		
Svenstrup	Sønderborg	839		(j)								n		n	n		
Resen Nord	Skive	2958		(j)			n				n	n				n	
2A Ringkøbing Øst	Ringkøbing-Skjern	2570		(j)			(j)										
3A Ringkøbing Nord	Ringkøbing-Skjern	1703		(j)			(j)										
2B Ringkøbing Øst	Ringkøbing-Skjern	1051		(j)			n										
5 Stadil	Ringkøbing-Skjern	618		(j)			(j)				n						
7A Søndervig	Ringkøbing-Skjern	548		(j)			(j)				(j)						
7B Søndervig	Ringkøbing-Skjern	450		(j)			(j)										
1B Velling	Ringkøbing-Skjern	322		(j)			n										
4A Kloster	Ringkøbing-Skjern	0		(j)			n										
Medicinhaven i Tra- bakker	Langeland	8324		(j)	(n)												
Havneområde i Sønderhav	Langeland	6426		(j)													n
Sønderkøvej 11	Fredericia	5536		(j)							n						
Skærbæk Nord	Fredericia	2718		(j)							n	n			n		
Skærbæk Øst	Fredericia	2171		(j)							n						
Ved Stenseby	Bornholm	3981		(j)								n			n		n

Område	Område vest for Søby ved Sandemølle	Ragebøl/Feddert	Guderup	Eistrup Mølle	Svenstrup	Resen Nord	2A Ringkøbing Øst	3A Ringkøbing Nord	2B Ringkøbing Øst	5 Stadil	7A Søndervig	7B Søndervig	1B Velling	4A Kloster	Mediehavene i Trakør	Havneområde i Sandehavn	Sønderskovvej 11	Skærbæk Nord	Skærbæk Øst	Ved Stenseby
Strandtudse		n				n					(j)	n						n	n	n
Grønbroget tudse																				n
Snæbel																				
Bred vandkalv																				
Lys skivevandkalv																				
Eremit																				
Sortplettet blåfugl																				
Grøn mosaikgoldsmed			n	n	n															
Stor kærgoldsmed																				
Grøn køllegoldsmed																				
Natlyssværmer																				
Tykskallet malermusling																				
Enkelt månerude																				
Vandranke																				
Liden najade																				
Fruesko																				
Mygblomst																				
Gul stenbræk																				
Krybende sumpskærm																				

På baggrund af vurderingerne, der fremgår af Tabel 6-13 samt på baggrund af den nuværende viden om den fremtidige indretning af udviklingsområderne, vurderes, at det på nuværende tidspunkt ikke kan afvises, at etablering af udviklingsområderne kan medføre en påvirkning af bilag IV-arter inden for eller i umiddelbar nærhed af de respektive nye udpegninger.

Da der med stor sandsynlighed desuden findes øvrige beskyttede arter, herunder rødlistearter inden for eller i umiddelbar nærhed af de nye udpegninger, vurderes det endvidere, at det på nuværende tidspunkt ikke kan afvises, at etablering af udviklingsområderne kan medføre en påvirkning af øvrige beskyttede arter inden for eller i umiddelbar nærhed af de respektive nye udpegninger.

Som følge af landsplandirektivets overordnede nationale fokus, herunder at direktivet ikke indeholder nærmere rammer for disponering af områderne inden for de foreslåede nye udviklingsområder, er der ikke i forbindelse med miljøvurderingen foretaget detaljerede undersøgelser af forekomsten af beskyttede arter inden for eller i nærheden af de områder, der er omfattet af forslaget til landsplandirektivet. Se afsnit 6.1.3.

Landsplandirektivet medfører imidlertid ikke i sig selv ændringer i det eksisterende beskyttelsesniveau for beskyttede arter, herunder krav om, at kommunerne i forbindelse med den efterfølgende planlægning for udviklingsområderne skal iagttage bestemmelserne i habitatdirektivet (bilag IV-arter) og artsfredningsbekendtgørelsen.

På baggrund af vurderingerne i Tabel 6-13 vurderes det, at der i forbindelse med kommunernes efterfølgende planlægning, herunder miljøvurdering af de konkrete lokalplaner, skal foretages vurderinger for som minimum følgende bilag IV-arter: flagermus, odder, markfirben samt strandtudse.

På baggrund af ovenstående vurderes, at forslaget til landsplandirektivet i sig selv ikke er i strid med bestemmelserne i habitatdirektivet og artsfredningsbekendtgørelsens om plante- og dyrearter, da det forudsættes, at der i forbindelse med den efterfølgende planlægning for og senere realisering af udviklingsområderne foretages de nødvendige konkrete vurderinger og foranstaltninger i henhold til planhabitatbekendtgørelsen med henblik på at undgå en væsentlig påvirkning af beskyttede arter.

Naturbeskyttelseslovens § 3

Ifølge naturbeskyttelseslovens § 3 må der ikke foretages ændringer i tilstanden af naturtyper og/eller vandløb, der er udpeget som beskyttede.

I alt ni af de foreslåede udviklingsområder omfatter mindre naturarealer og/eller strækninger af vandløb, der er omfattet af naturbeskyttelseslovens § 3. Områderne ligger i henholdsvis Ringkøbing-Skjern, Skive, Sønderborg og Ærø Kommuner.

Landsplandirektivet ændrer imidlertid ikke på beskyttelsen i naturbeskyttelseslovens § 3, og Ringkøbing-Skjern, Skive, Sønderborg og Ærø Kommuner skal i den efterfølgende konkrete planlægning og sagsbehandling inden for udviklingsområderne sikre, at der ikke placeres bebyggelse eller andre anlæg, der kan medføre ændringer i tilstanden af naturtyperne og/eller vandløbene, herunder udledes regnvand af en karakter, der kan medføre ændringer.

En vedtagelse af landsplandirektivet vurderes på baggrund af ovenstående at medføre **ingen/ubetydelig** påvirkning af vandløb eller øvrige naturtyper, der er omfattet af naturbeskyttelseslovens § 3.

Grønt Danmarkskort

Områder, som kommunerne har udpeget til Grønt Danmarkskort i kommuneplanen, kan i udgangspunktet ikke komme i betragtning som udviklingsområder.

To af i alt 20 foreslåede udviklingsområder (Sønderskovvej 11 og Skærbæk Nord i Fredericia Kommune) er omfattet af kommunes udpegning af hhv. særlige naturbeskyttelsesinteresser og potentielle økologiske forbindelser, der udgør en del af Grønt Danmarkskort.

For at sikre, at der ikke sker overlap mellem udviklingsområdet og Grønt Danmarkskort, vil udpegningen af det pågældende udviklingsområde i den endelige bekendtgørelse om landsplandirektivet blive gjort betinget af, at Fredericia Kommune ophæver udpegningen af særlige naturbeskyttelsesinteresser og potentiel økologisk forbindelse inden for områderne.

Som bemærket af Styrelsen for Grøn Arealomlægning og Vandmiljø, skal kommunen i forbindelse med en ophævelse sikre sig, at udpegningerne til Grønt Danmarkskort stadig opfylder formålet med og de nationale kriterier for Grønt Danmarkskort, herunder at netværket sikrer en forstærket indsats for større og sammenhængende naturområder og tjener som et strategisk planlægnings- og prioriteringsværktøj ved naturindsatser.

En vedtagelse af landsplandirektivet vurderes på baggrund af ovenstående at medføre en **ubetydelig** påvirkning af de hensyn, der skal varetages med udpegningerne under Grønt Danmarkskort, hvis det sikres, at Fredericia Kommune i forbindelse med ophævelse af udpegningen af særlige naturbeskyttelsesinteresser og potentielle økologiske forbindelser inden for de foreslåede udviklingsområder ved Sønderskovvej 11 og Skærbæk Nord sikrer, at kommunens udpegninger stadig opfylder formålet med og de nationale kriterier for Grønt Danmarkskort.

6.2 Landskab og visuelle forhold

Dette kapitel omhandler landsplandirektivets potentielle påvirkning af landskabelige og visuelle værdier som følge af potentielle nye udviklingsområder.

Denne belysning foretages i form af kvalitative vurderinger af potentielle påvirkninger af landskabelige og visuelle værdier inden for gældende udpegninger af bevaringsværdige landskaber, større sammenhængende landskaber og nationale kystlandskaber. Det bemærkes, at ingen af de foreslåede udviklingsområder er omfattet af den statslige udpegning af nationale geologiske interesseområder.

Kapitlet omfatter desuden en vurdering af landsplandirektivets påvirkning af de landskabelige forhold, der relaterer sig til naturbeskyttelseslovens §§ 16, 17 og 18 om henholdsvis sø- og åbeskyttelseslinjen, skovbyggelinjen og fortidsmindebeskyttelseslinjen.

6.2.1 Lovgrundlag og miljømål

Landskabsrelaterede udpegninger

Den overordnede lovmæssige beskyttelse af landskabsinteresser varetages primært gennem kommuneplanlægningen i form af udpegning af og retningslinjer for bevaringsværdige landskaber og større sammenhængende landskaber, jf. planlovens § 11 a, stk. 1, nr. 16.

De statslige udpegninger af nationale kystlandskaber omfatter lokaliteter, der belyser det samlede danske kystlandskab og alle de forskelligartede processer, der har medvirket ved kystlandskabets udvikling, og har således primært til formål at sikre geologiske, geomorfologiske og kystdynamiske interesser, jf. planlovens § 11 a, stk. 1, nr. 17.

Af Plan- og Landdistriktsstyrelsens "Oversigt over nationale interesser i kommuneplanlægningen"¹¹ fremgår, at det i forhold til landskab og geologi er en national interesse:

- › At bevaringsværdige landskaber og større sammenhængende landskaber udpeges, sikres og bevares.
- › At landskabet, og særligt bevaringsværdige landskaber, som udgangspunkt friholdes for byggeri og tekniske anlæg af hensyn til den landskabelige oplevelse.
- › At de udpegede landskabers karakteristiske landskabstræk og landskabsoplevelser fastholdes og styrkes, herunder de natur- og kulturgeografiske samt visuelle værdier.
- › At sikre de geologiske formationer og særlige geologiske værdier i de nationale geologiske interesseområder og de nationale kystlandskaber.

For så vidt angår bevaringsværdige landskaber og større sammenhængende landskaber fremgår det desuden af "Oversigt over nationale interesser i kommuneplanlægningen", at kommunernes retningslinjer for disse udpegninger skal udformes, så de som udgangspunkt:

- › Friholder bevaringsværdige landskaber for ny bebyggelse og anlæg, idet disse vil forringe de mest karakteristiske og oplevelsesrige landskaber.
- › Friholder større sammenhængende landskaber for større bebyggelse og anlæg. Større bebyggelse og anlæg vil forringe de landskabelige sammenhænge og karaktergivende elementer og strukturer eller have konsekvens for det karakteristiske og oplevelsesrige i de tilhørende bevaringsværdige landskaber.
- › Sikrer og gerne forbedrer kvaliteten af de bevaringsværdige og større sammenhængende landskaber.

For så vidt angår nationale geologiske interesseområder og nationale kystlandskaber fremgår det af "Oversigt over nationale interesser i kommuneplanlægningen", at kommunernes retningslinjer for disse udpegninger skal udformes, så de som udgangspunkt:

- › Friholder værdifulde geologiske områder for ny bebyggelse, gravning, anlæg eller beplantning, der vil sløre områdernes indbyrdes overgange og sammenhænge og/eller sløre værdifulde profiler, herunder kystprofiler.

Naturbeskyttelseslovens bygge- og beskyttelseslinjer

Naturbeskyttelsesloven §§ 15 – 19 indeholder bestemmelser om bygge- og beskyttelseslinjer omkring en række markante landskabselementer, herunder kysten, søer og vandløb, skove, fortidsminder og kirker.

Forslaget til landsplandirektivet omfatter arealer, der berører bygge- eller beskyttelseslinjer omkring søer, åer, skove og fortidsminder, jf. naturbeskyttelseslovens §§ 16, 17 og 18.

¹¹ Oversigt over nationale interesser i kommuneplanlægning, Plan- og Landdistriktsstyrelsen, juli 2023.

Naturbeskyttelseslovens¹² § 16 omhandler 150 meter beskyttelseslinjen omkring søer på 3 ha og derover og vandløb, der er registreret med en beskyttelseslinje. Beskyttelseslinjen har blandt andet til formål at sikre åer og søer som værdifulde landskabselementer. Bestemmelsen indeholder et forbud mod at placere bebyggelse, campingvogne eller lignende eller foretages beplantning eller ændringer i terrænet inden for en afstand af 150 meter fra vandløb og søer.

Naturbeskyttelseslovens § 17 omhandler 300 meter skovbyggelinjen og har blandt andet til formål at sikre skovenes værdi som landskabselementer. Bestemmelsen indeholder et forbud mod at placeres bebyggelse, campingvogne og lignende inden for en afstand af 300 m fra skove, der afkaster skovbyggelinjer. Ifølge naturbeskyttelseslovens § 65, stk. 1, jf. § 17, kan kommunen meddele dispensation fra skovbyggelinjen.

Naturbeskyttelseslovens § 18 omhandler 100 meter beskyttelseslinjen omkring fortidsminder og har blandt andet til formål at sikre fortidsmindernes værdi som landskabselementer. Bestemmelsen indeholder et forbud mod at foretage ændringer i tilstanden af arealer inden for fortidsmindebeskyttelseslinjerne. Tilstandsændringer omfatter blandt andet opførelse af bebyggelse, etablering af beplantning, hegning og terrænændringer. Ifølge naturbeskyttelseslovens § 65, stk. 2, jf. § 18, kan kommunen kun i særlige tilfælde meddele dispensation fra fortidsmindebeskyttelseslinjen.

Miljøstyrelsen kan desuden efter naturbeskyttelseslovens § 69, stk. 1, ophæve eller reducere en bygge- eller beskyttelseslinje. Baggrunden vil typisk være, at en kommune i forbindelse med lokalplanlægning søger styrelsen om ophævelse eller reduktion af linjen.

6.2.2 Metode

Da der endnu ikke foreligger konkrete planer for den nærmere udnyttelse og indretning af de foreslåede udviklingsområder, herunder for bebyggelse, vej anlæg mv., foretages en overordnet kvalitativ vurdering, der baseres på de statslige krav til kommunernes planlægning inden for områder, der er udpeget som bevaringsværdige landskaber, større sammenhængende landskaber og nationale kystlandskaber.

Som beskrevet i afsnit 4.2 har Styrelsen for Grøn Arealomlægning og Vandmiljø som berørt myndighed med fagansvar for landskabelige forhold foretaget en konkret vurdering af de landskabelige forhold omkring alle de oprindeligt ansøgte områder, der lå inden for kommunernes udpegninger af bevaringsværdige landskaber og større sammenhængende landskaber, hvilket har ført til, at de områder, hvor der efter Styrelsen for Grøn Arealomlægning og Vandmiljøes konkrete vurdering var tale om særlige landskabsinteresser, som ikke ville kunne varetages ved en udpegnings betinget af ophævelse af landskabsudpegnings, ikke er medtaget i forslaget til landsplandirektivet.

Det lægges ved vurderingen af landsplandirektivets potentielle påvirkning af landskabelige og visuelle værdier derfor til grund, at de områder, der er medtaget i forslaget til landsplandirektivet, ikke omfatter sådanne særlige landskabsinteresser.

¹² Lovbekendtgørelse nr. 927 af 28. juni 2024 - Naturbeskyttelsesloven

Under miljøstatus redegøres for omfanget af områder, der er berørt af kommunernes gældende udpegninger af bevaringsværdige landskaber og større sammenhængende landskaber, den statslige udpegnings af nationale kystlandskaber samt for omfanget af områder, der er berørt af henholdsvis sø- og åbeskyttelseslinjen, skovbyggelinjen og fortidsmindebeskyttelseslinjen.

Vurderingen af landsplandirektivets potentielle påvirkning af landskabelige og visuelle værdier inden for de foreslåede nye udpegninger tager udgangspunkt i de generelle krav til kommunernes retningslinjer for bevaringsværdige landskaber, større sammenhængende landskaber og nationale kystlandskaber samt de generelle lovgivningsmæssige rammer, der er fastsat i naturbeskyttelseslovens bestemmelser om bygge- og beskyttelseslinjer.

6.2.3 Miljøstatus

Landskabsrelaterede udpegninger

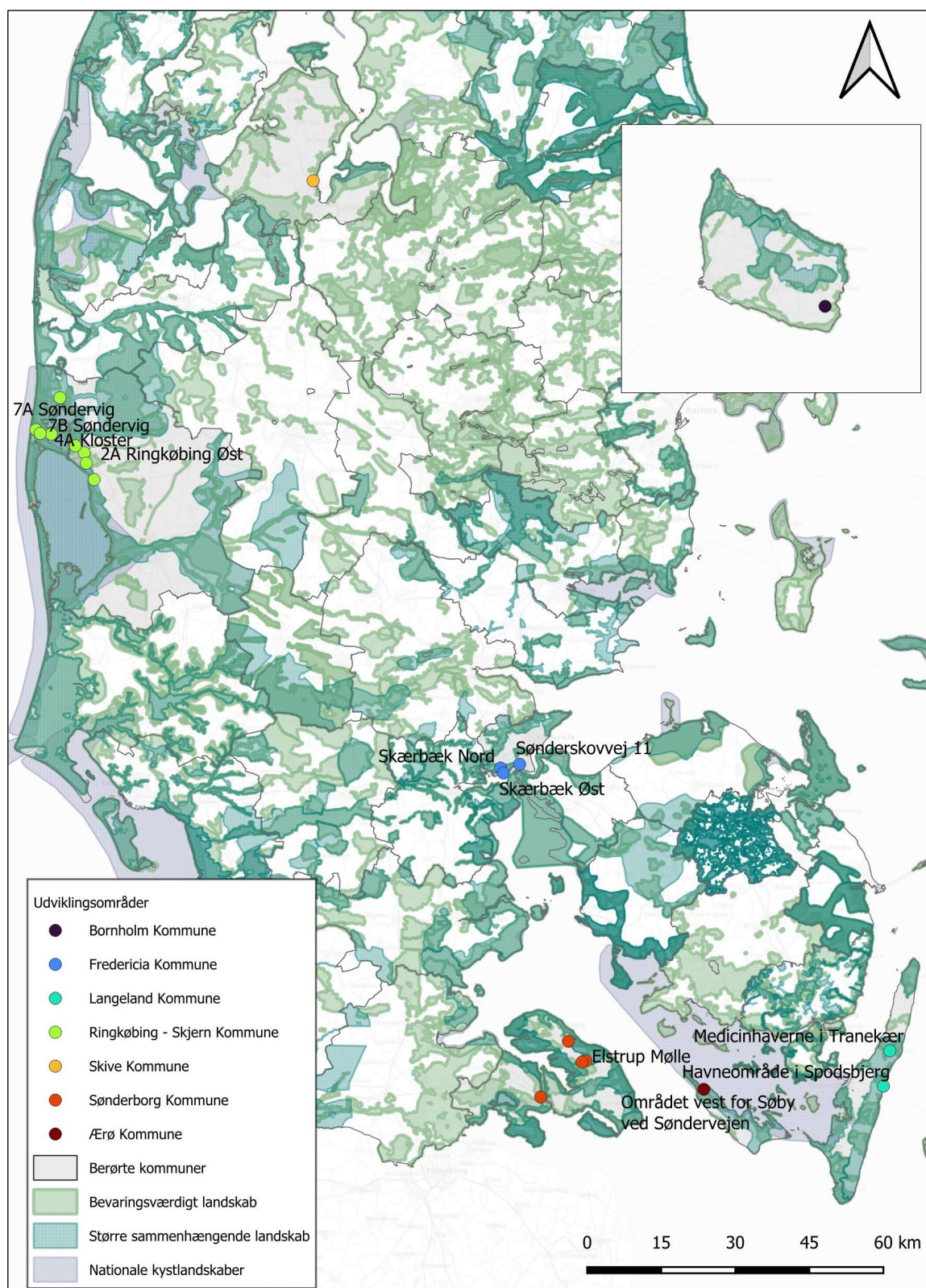
Fem af de i alt 20 foreslåede udviklingsområder er helt eller delvist omfattet af kommunernes udpegninger af bevaringsværdige landskaber (Skærbæk Nord, Skærbæk Øst og Sønderskovvej 11 i Fredericia Kommune, Medicinhaverne i Tranekær i Langeland Kommune, 2A Ringkøbing Øst i Ringkøbing-Skjern Kommune og Elstrup Mølle i Sønderborg Kommune).

Otte af de i alt 20 foreslåede udviklingsområder er helt eller delvist omfattet af kommunernes udpegninger af større sammenhængende landskaber (Skærbæk Nord i Fredericia Kommune, Medicinhaverne i Tranekær og Havneområde i Spodsbjerg i Langeland Kommune, 4A Kloster, 7A Søndervig og 7B Søndervig i Ringkøbing-Skjern Kommune, Elstrup Mølle i Sønderborg Kommune og Området vest for Søby ved Søndervejen i Ærø Kommune).

Syv af de i alt 20 foreslåede udviklingsområder er helt eller delvist omfattet af den statslige udpegnings af nationale kystlandskaber. Alle områder ligger i Ringkøbing-Skjern Kommune inden for kystlandskabet "Holmsland Klit – Ringkøbing Fjord" (1B Velling, 2A Ringkøbing Øst, 2B Ringkøbing Øst, 3A Ringkøbing Nord, 4A Kloster, 7A Søndervig og 7B Søndervig).

Tre af de foreslåede udviklingsområder er omfattet af både udpegnings af bevaringsværdige landskaber og større sammenhængende landskaber (Skærbæk Nord i Fredericia Kommune, Medicinhaverne i Tranekær i Langeland Kommune og Elstrup Mølle i Sønderborg Kommune), et af de foreslåede udviklingsområder er både omfattet af udpegnings af bevaringsværdige landskaber og nationale kystlandskaber (2A Ringkøbing Øst i Ringkøbing-Skjern Kommune) og tre af de foreslåede udviklingsområder er omfattet af både udpegnings af større sammenhængende landskaber og nationale kystlandskaber (4A Kloster, 7A Søndervig og 7B Søndervig i Ringkøbing-Skjern Kommune). Herudover er der ikke overlap mellem udpegningerne.

Kommunernes udpegninger af bevaringsværdige landskaber og større sammenhængende landskaber samt de statsligt udpegede nationale kystlandskaber fremgår af Figur 6-7.



Figur 6-7

Kommunernes udpegninger af bevaringsværdige landskaber og større sammenhængende landskaber samt statslig udpegning af nationale kystlandskaber med placering af de områder, der omfattes af forslaget til landsplandirektivet og miljøvurderingen.

Naturbeskyttelseslovens bygge- og beskyttelseslinjer

Tre af de i alt 20 foreslåede udviklingsområder er delvist omfattet af sø- eller åbeskyttelseslinjer (Medicinhaverne i Tranekær i Langeland Kommune samt 2A Ringkøbing Øst og 1B Velling i Ringkøbing–Skjern Kommune).

Fire af de i alt 20 foreslåede udviklingsområder er helt eller delvist omfattet af skovbyggelinjer (Sønderskovvej 11 i Fredericia Kommune samt 2A Ringkøbing Øst, 2B Ringkøbing Øst og 3A Ringkøbing Nord i Ringkøbing–Skjern Kommune).

To af de i alt 20 foreslåede udviklingsområder er delvist omfattet af fortidsmindebeskyttelseslinjer (Medicinhaverne i Tranekær i Langeland Kommune og 2B Ringkøbing Øst i Ringkøbing–Skjern Kommune).

6.2.4 Vurdering af påvirkninger

Hvis landsplandirektivet vedtages, vil kommunerne inden for de udpegede områder få større mulighed for at etablere bebyggelse mv. i kystområderne, hvilket kan påvirke landskabelige og visuelle værdier i landskabet.

Størstedelen af de udpegede områder udgøres i dag af ubebyggede arealer, der i betydeligt omfang anvendes landbrugsmæssigt og derved som hovedregel fremstår som åbne. En udnyttelse af landsplandirektivet vil derfor betyde, at anvendelse af de udpegede områder i stort omfang vil overgå fra åbne og ubebyggede områder til helt eller delvist bebyggede områder, hvilket kan medføre en potentielt stor visuel påvirkning.

Flere af de udpegede områder rummer imidlertid eksisterende bebyggelse af forskellig karakter, herunder eksempelvis havnerelateret bebyggelse, landbrugsbyggeri og øvrigt fritliggende bebyggelse i det åbne land. I disse områder kan en udnyttelse af landsplandirektivet betyde, at bebyggelsen i området får et andet udtryk.

Den fremtidige visuelle fremtræden af udviklingsområderne vil afhænge af kommunernes efterfølgende konkrete sagsbehandling og planlægning, herunder af de disponeringer af områderne samt af de bebyggelsesregulerende bestemmelser for områderne, som kommunerne fastsætter i eventuelt senere lokalplaner for områderne. Den konkrete påvirkning af de landskabelige og visuelle forhold kan derfor først vurderes i forbindelse med kommunernes efterfølgende planlægning.

Størstedelen af de foreslåede udviklingsområder ligger dog i direkte eller umiddelbar tilknytning til områder med eksisterende bymæssig bebyggelse eller sommerhusområder. Flere af områderne er desuden omgivet og derved afskærmet af beplantning.

Landskabsrelaterede udpegninger

Ifølge de overordnede krav i planloven til kommunernes retningslinjer skal bevaringsværdige landskaber som udgangspunkt friholdes for ny bebyggelse og anlæg, idet disse vil kunne forringe de mest karakteristiske og oplevelsesrige landskaber, og større sammenhængende landskabet skal friholdes for større bebyggelse og anlæg, idet disse vil kunne forringe de landskabelige sammenhænge og karaktergivende elementer og strukturer eller have konsekvens for det karakteristiske og oplevelsesrige i de tilhørende bevaringsværdige landskaber.

- › Nationale kystlandskaber skal ifølge de overordnede krav til kommunernes retningslinjer friholdes for ny bebyggelse, gravning, anlæg eller beplantning, der vil sløre områdernes indbyrdes overgange og sammenhænge og/eller sløre værdifulde profiler, herunder kystprofiler.

Da 11 af de i alt 20 foreslåede udviklingsområder er omfattet af kommunernes udpegninger af bevaringsværdige landskaber og/eller af større sammenhængende landskaber og syv af de foreslåede udviklingsområder er omfattet af den statslige udpegning af nationale kystlandskaber, vil en vedtagelse af landsplandirektivet medføre, at der i et ikke ubetydeligt omfang kan opføres ny bebyggelse samt tilhørende vejanlæg mv. inden for de landskabsrelaterede udpegninger. Den konkrete landskabelige påvirkning kan ikke afklares på dette overordnede niveau, men må vurderes konkret i kommunernes lokalplanlægning og sagsbehandling.

Landsplandirektivet ændrer ikke på kommunernes forpligtelse til at sikre, at den efterfølgende planlægning for områderne er i overensstemmelse med planlovens bestemmelser og de nationale interesser, herunder de landskabsrelaterede retningslinjer og udpegninger.

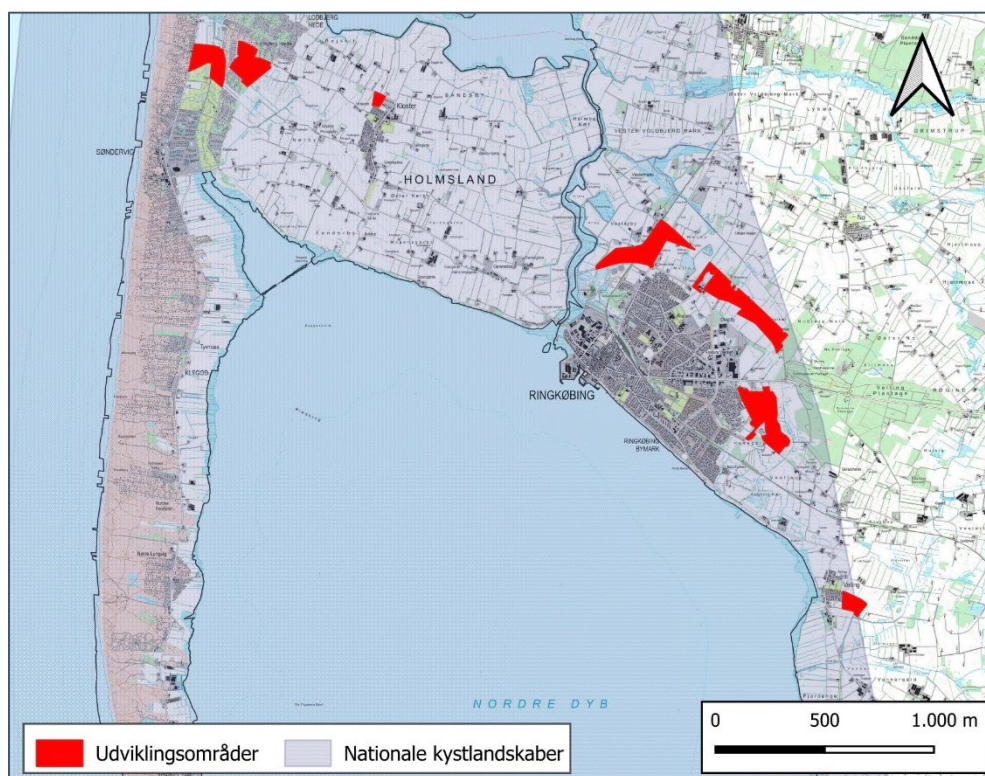
Landsplandirektivet ændrer heller ikke på, at kommunernes konkrete planforslag vil skulle behandles efter reglerne om miljøvurdering af planer i henhold til lov om miljøvurdering.

For så vidt angår de landskabsinteresser, der ligger til grund for kommunernes landskabsrelaterede udpegninger bemærkes, at ingen af de foreslåede nye udpegninger ifølge Styrelsen for Grøn Arealomlægning og Vandmiljø vurdering berører områder med særlige landskabsinteresser. Se afsnit 4.2 og 6.2.2. På denne baggrund, og idet størstedelen af områderne vil blive etableret i direkte eller umiddelbar tilknytning til områder med eksisterende bymæssig bebyggelse eller sommerhusområder, vurderes landsplandirektivets generelle påvirkning af landskabelige og visuelle værdier inden for udpegningerne af bevaringsværdige og større sammenhængende landskaber at være af begrænset omfang i forhold til de samlede udpegninger.

De nye udpegninger omfatter samlet set ca. 118,9 ha inden for kommunernes udpegninger af bevaringsværdige og/eller større sammenhængende landskaber. Dette svarer til ca. 0,006 % af det samlede areal, der er omfattet af kommunernes landskabsrelaterede udpegninger (2.070.792 ha) og ca. 0,06 % af det areal, der er omfattet af landskabsrelaterede udpegninger inden for de 7 kommuner, der er berørt af landsplandirektivet (ca. 190.827 ha).

De syv foreslåede udviklingsområder, der ligger inden for de statsligt udpegede kystlandskaber ligger alle inden for kystlandskabet "Holmsland Klit – Ringkøbing Fjord", der ifølge Miljøministeriets publikation "Kystlandskabet"¹³ udgør et "storslået vestjysk kystlandskab med kystudligning og med kystprofilet præget af revler, brede strande og klitlandskaber". Som det kan ses på nedenstående kortudsnit, ligger alle de foreslåede områder i tilknytning til og bag eksisterende bebyggelse i forhold til kysten. På denne baggrund og idet der er tale om begrænsede arealer inden for udpegningen, vurderes landsplandirektivets påvirkning af de geologiske, geomorfologiske og kystdynamiske interesser, der relaterer sig til kystlandskabet "Holmsland Klit – Ringkøbing Fjord", at være af begrænset omfang.

¹³ Kystlandskabet – Udpegning af Danmarks nationale interesseområder – Geologi, geomorfologi, kystdynamik. Miljøministeriet, Skov- og Naturstyrelsen, 2004.



Figur 6-8 Foreslåede udviklingsområder inden for den statslige udpegning af kystlandskabet "Holmsland Klit – Ringkøbing Fjord".

En vedtagelse af landsplandirektivet vurderes på baggrund af ovenstående at medføre en **lille** påvirkning af de hensyn der skal varetages med de landskabsrelaterede udpegninger, herunder de nationale kystlandskaber, hvis det sikres, at der i forbindelse med den efterfølgende planlægning for udviklingsområderne foretages de nødvendige konkrete vurderinger af og tages hensyn til de konkrete interesser, der ligger til grund for udpegningerne.

Naturbeskyttelseslovens bygge- og beskyttelseslinjer

Ifølge naturbeskyttelseslovens § 16 må der inden for sø- og åbeskyttelseslinjen ikke placeres bebyggelse, campingvogne og lignende eller foretages beplantning eller ændringer i terrænet, ifølge § 17 må der inden for skovbyggelinjen ikke placeres bebyggelse, campingvogne og lignende, og ifølge § 18 må der inden for fortidsmindebeskyttelseslinjen ikke foretages tilstandsændringer, herunder opførelse af bebyggelse, etablering af beplantning, hegning og terrænændringer.

Seks af de i alt 20 foreslåede udviklingsområder er helt eller delvist omfattet af en eller flere af naturbeskyttelseslovens bygge- og/eller beskyttelseslinjer (sø- og åbeskyttelseslinjer, skovbyggelinjer og fortidsmindebeskyttelseslinjer).

Kommunerne skal i den efterfølgende lokalplanlægning og sagsbehandling vurdere, om der inden for disse udviklingsområder bør opføres ny bebyggelse, vejanlæg mv. inden for de respektive bygge- og beskyttelseslinjer, og om der i givet fald kan meddeles dispensation jf. naturbeskyttelseslovens § 65, stk. 1 og/eller stk. 2, eller om der er grundlag for at ansøge om reduktion af linjerne jf. § 69, stk. 1.

Landsplandirektivet ændrer således ikke på beskyttelsen i naturbeskyttelseslovens §§ 16, 17 og 18, og det vil fortsat være op til kommunerne og eventuelt Miljøstyrelsen at forholde sig til mulighederne for henholdsvis dispensation fra eller reduktion/ophævelse af linjerne på baggrund af de senere lokalplaner for områderne.

En vedtagelse af landsplandirektivet vurderes på baggrund af ovenstående at medføre **ingen/ubetydelig** påvirkning af de hensyn, der skal varetages med sø-og åbenskyttelseslinjen, skovbyggelinjen og/eller fortidsmindebeskyttelseslinjen.

6.3 Jordarealer

Dette kapitel omhandler landsplandirektivets potentielle påvirkning af anvendelsen af jordarealer.

Miljøvurderingen af emnet "jordarealer" er afgrænset til at omhandle den potentielle påvirkning af anvendelsen af arealer, der i dag prioriteres anvendt til landbrugsmæssige formål, som følge af landsplandirektivets udlæg af udviklingsområder.

6.3.1 Lovgrundlag og miljømål

Den overordnede lovmæssige beskyttelse af landbrugsmæssige arealinteresser varetages primært gennem kommuneplanlægningen i form af udpegning af og retningslinjer for særlig værdifulde landbrugsområder, der følger af planlovens § 11 a, stk. 1, nr. 10 og 11.

Af Plan- og Landdistriktsstyrelsens "Oversigt over nationale interesser i kommuneplanlægningen"¹⁴ fremgår, at det i forhold til jordbrug og store husdyrbrug er en national interesse:

- › At sikre tilstrækkelige arealer til landbruget, med henblik på at sikre grundlaget for en effektiv og lønsom fødevareproduktion.
- › At sikre vækst- og udviklingsmuligheder for eksisterende husdyrbrug, der drives som produktionslandbrug.

6.3.2 Metode

Under miljøstatus redegøres for omfanget af områder, der er berørt af kommunernes gældende udpegninger af og retningslinjer for særlig værdifulde landbrugsområder.

Vurderingen af landsplandirektivets potentielle påvirkning af anvendelsen af jordarealer tager udgangspunkt i de generelle krav til kommunernes retningslinjer for særlig værdifulde landbrugsområder samt generelle betragtninger om, hvordan en vedtagelse af landsplandirektivet kan ændre den nuværende arealanvendelse.

¹⁴ Oversigt over nationale interesser i kommuneplanlægning, Plan- og Landdistriktsstyrelsen, juli 2023.

6.3.3 Miljøstatus

Jordarealerne er en ressource, der har stor betydning for landbrugserhvervet, herunder navnlig for fødevareproduktion.

Danmarks arealanvendelse domineres af landbrug, som fylder ca. 60 % af landarealet.

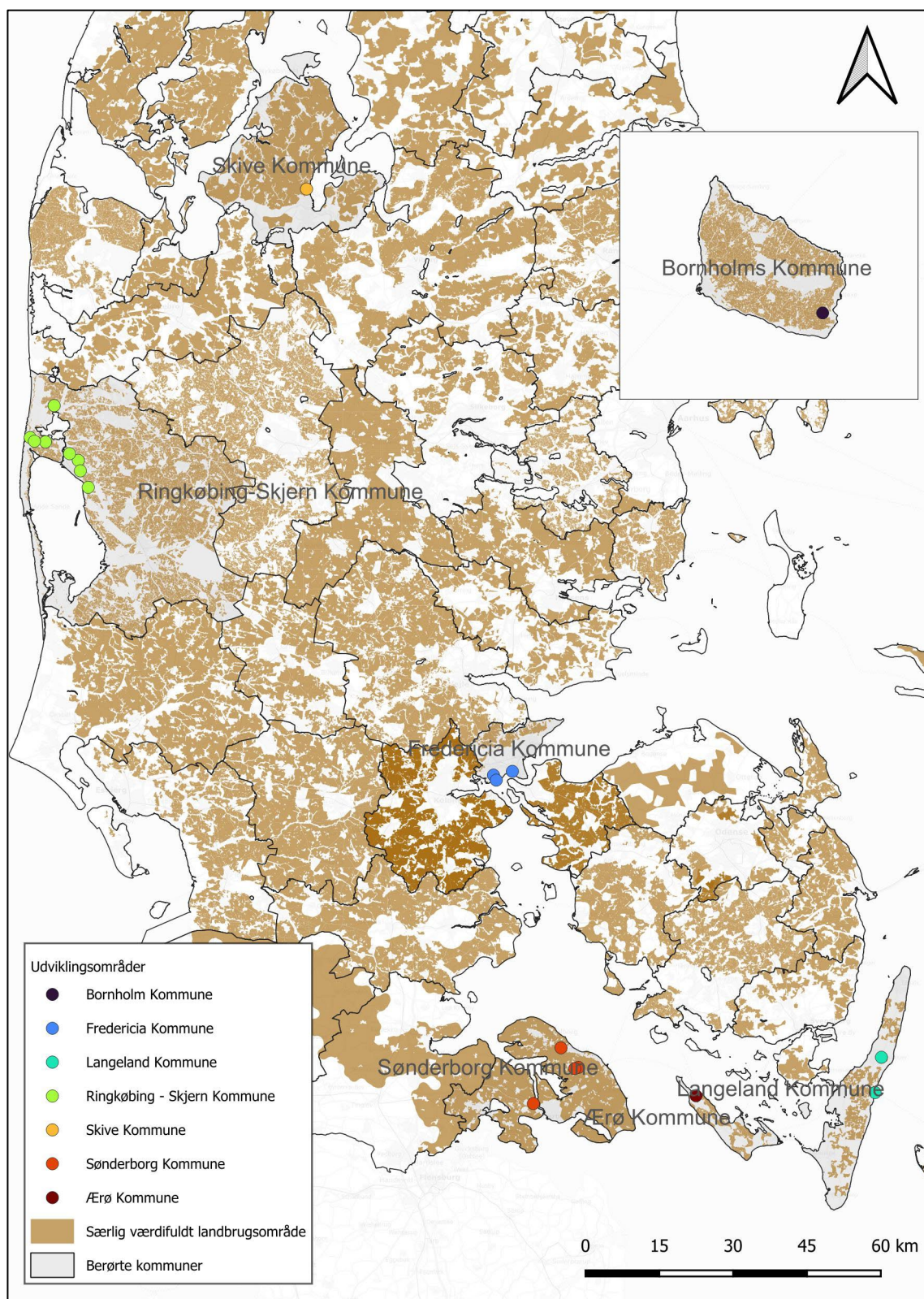
Ca. 44 % af Danmarks samlede landareal er omfattet af kommunernes udpegninger af særlig værdifulde landbrugsområder (18.894 km²). Inden for kystnærhedszonen er ca. 34,5 % af landarealet omfattet af kommunernes udpegninger af særlig værdifulde landbrugsområder (413.923 ha).

De områder, der er omfattet af forslaget til landsplandirektivet, udgøres i dag hovedsageligt af ubebyggede arealer. Af Danmarks Miljøportals kort over klassificering af landbrugsarealer¹⁵ kan desuden ses, at områderne i betydeligt omfang anvendes landbrugsmæssigt.

14 ud af de i alt 20 foreslåede udviklingsområder er helt eller delvist omfattet af kommunernes udpegninger af særlig værdifulde landbrugsjorder.

Kommunernes udpegninger af særlig værdifulde landbrugsområder fremgår af Figur 6-9.

¹⁵ Arealanvendelse, Landbrugsstyrelsen 2023, <https://arealdata.miljoeportal.dk/datasets/urn:dmp:ds:arealanvendelse>



Figur 6-9

Kommunernes udpegninger af særlig værdifulde landbrugsområder (SVL) med placering af de områder, der omfattes af forslaget til landsplandirektivet og miljøvurderingen.

6.3.4 Vurdering af påvirkninger

Hvis landsplandirektivet vedtages, vil kommunerne inden for de udpegede områder få større mulighed for at etablere bebyggelse mv. på arealer, der i dag prioriteres anvendt til landbrugs-mæssige formål.

De udpegede områder udgøres i dag hovedsageligt af ubebyggede arealer, der i betydeligt omfang anvendes landbrugsmæssigt. En udnyttelse af landsplandirektivet vil derfor betyde, at anvendelse af de områder, der er udpeget til udviklingsområder, i stort omfang vil overgå fra landbrugsmæssig anvendelse til bebyggede områder.

De nye udpegninger omfatter samlet set ca. 170 ha inden for kommunernes udpegninger af særligt værdifulde landbrugsjorder. Dette svarer til ca. 0,009 % af det samlede areal, der er omfattet af kommunernes udpegninger af særligt værdifulde landbrugsjorder og ca. 0,09 % af det areal, der er omfattet af udpegningen inden for de syv kommuner, der er berørt af landsplandirektivet.

På baggrund af ovenstående vurderes, at der samlet set er tale om så begrænsede arealer af de udpegede særligt værdifulde landbrugsjorder, både på landsplan og i de berørte kommuner, at landsplandirektivets potentielle påvirkning af anvendelsen af arealer, der i dag prioriteres anvendt til landbrugsmæssige formål, er af meget begrænset omfang.

En vedtagelse af landsplandirektivet vurderes på baggrund af ovenstående at medføre en **ubetydelig** påvirkning af anvendelse af arealer, der ligger inden for udpegningen af særligt værdifulde landbrugsjorder, og som foreslås udpeget til udviklingsområder.

6.4 Vand

Dette kapitel omhandler landsplandirektivets potentielle påvirkning af grundvand og overfladevand som følge af en potentiel ændret arealanvendelse, herunder et potentielt større vandforbrug og en potentiel større afledning af spildevand.

Jf. afgrænsningen omfatter emnet "vand" en vurdering af landsplandirektivets potentielle påvirkning af overordnede krav til beskyttelse af vandmiljøet. Denne vurdering foretages i form af kvalitative vurderinger af potentielle påvirkninger af mulighederne for opfyldelse af nationale mål for henholdsvis grundvandsforekomster og overfladevandområder (vandløb, søer og kystvande).

Vurderingen udgør samtidig en vurdering af om landsplandirektivet kan være i strid med de statslige vandområdeplaner, der er udarbejdet i medfør af lov om vandplanlægning¹⁶ og i overensstemmelse med EU's vandrammedirektiv.¹⁷

16 Vandplanlægningsloven, bekendtgørelse nr. 126 af 26. januar 2017 af lov om vandplanlægning.

17 Europa Parlamentets og Rådets direktiv 2000/60/EF af 23. oktober 2000 om fastlæggelse af en ramme for Fællesskabets vandpolitiske foranstaltninger.

6.4.1 Lovgrundlag og miljømål

Vandrammedirektivet

EU's vandrammedirektiv¹⁸ fastlægger rammerne for beskyttelsen af overfladevand (vandløb og søer, overgangsvande (flodmundinger, laguner o.l.), kystvande) og grundvand i alle EU-medlemslande. Direktivet fastsætter bl.a., at medlemsstaterne skal forebygge forringelse af tilstanden for alle målsatte overfladevandområder og grundvandsforekomster og beskytte, forbedre og restaurere alle overfladevandområder og grundvandsforekomster med henblik på at opnå god økologisk og god kemisk tilstand for overfladevandområder og god kemisk og kvantitativ tilstand for grundvandsforekomster senest 2015¹⁹.

Vandrammedirektivet er gennemført i lov om vandplanlægning²⁰ med tilhørende bekendtgørelser. Vandplanlægningsloven fastlægger rammerne for beskyttelsen af overfladevand og grundvand. Loven forpligter miljøministeren til at fastsætte miljømål, iværksætte indsatsprogrammer, overvåge og udarbejde vandområdeplaner med henblik på at forebygge forringelse af og opnå god tilstand i overfladevandområder og grundvandsforekomster i overensstemmelse med vandrammedirektivet.

Danmark er opdelt i 4 vandområdedistrikter. Miljømål for de afgrænsede vandforekomster i de 4 vandområdedistrikter er fastsat i bekendtgørelse om miljømål for overfladevandområder og grundvandsforekomster²¹.

Efter indsatsbekendtgørelsens²² § 8 gælder en pligt for myndigheder til ved administration af lovgivningen at forebygge forringelse af tilstanden for overfladevandområder og grundvandsforekomster og sikre, at opfyldelse af de miljømål, der er fastlagt i bekendtgørelse om miljømål for overfladevandområder og grundvandsforekomster, ikke forhindres. Der gælder desuden en forpligtelse til ikke at træffe afgørelser, hvis afgørelsen kan medføre forringelse af målsatte overfladevandområder eller hindre opfyldelse af miljømål.

I de tilfælde, hvor der for en plan eller et projekt ikke kan udelukkes en forringelse af en vandforekomst eller, at planen eller projektet er til hinder for, at fastsatte miljømål kan opfyldes, findes begrænsede og restriktive fravigelsesmuligheder.

18 Europa Parlamentets og Rådets direktiv 2000/60/EF af 23. oktober 2000 om fastlæggelse af en ramme for Fællesskabets vandpolitiske foranstaltninger.

19 Den fastsatte frist i vandrammedirektivet er 2015. Direktivet rummer imidlertid mulighed for at forlænge fristen for målopfyldelse, jf. artikel 4, stk. 4. Miljømålet i de seneste vandområdeplaner er for hovedparten af danske vandområder at opnå god tilstand i alle vandområder senest 2027.

20 Vandplanlægningsloven, bekendtgørelse nr. 126 af 26. januar 2017 af lov om vandplanlægning.

21 Bekendtgørelse nr. 819 af 15. juni 2023 om miljømål for overfladevandområder og grundvandsforekomster

22 Bekendtgørelse nr. 797 af 13. juni 2023 om indsatsprogrammer for vandområdedistrikter (Indsatsbekendtgørelsen)

Den økologiske tilstand for overfladevand - herunder kystvande - beskrives ved brug af 5 kvalitetsklasser (henholdsvis høj-, god, moderat-, ringe- eller dårlig tilstand). Hvis vandområderne er udpegede som kunstige eller stærkt fysisk modificerede, anføres tilstanden som værende enten maksimalt, godt, moderat, ringe eller dårligt "økologisk potentiale". Den kemiske tilstand beskrives ved brug af to tilstandsklasser (henholdsvis god eller ikke-god).

Grundvand klassificeres i to tilstandsklasser for henholdsvis kvantitativ og kemisk tilstand. Det vil sige, at grundvandsforekomster kan klassificeres i henholdsvis god og ringe kvantitativ tilstand og god og ringe kemisk tilstand²³.

Drikkevandsinteresser og indvindingsoplande

Udover bestemmelserne i lov om vandplanlægning med tilhørende bekendtgørelser, se ovenstående afsnit om Vandrammedirektivet, beskyttes grundvandet i Danmark gennem en målrettet grundvandsbeskyttelse, som kræver, at der bliver foretaget en konkret vurdering af et områdes sårbarhed over for forurening.

Reglerne for den målrettede grundvandsbeskyttelse findes i miljøbeskyttelsesloven og vandforsyningsloven. Det fremgår af vandforsyningsloven, at miljøministeren udpeger indsatsområder, hvor kommunerne jf. vandforsyningslovens § 13 skal udarbejde indsatsplaner på baggrund af en nærmere kortlægning af arealanvendelse, forureningstrusler og naturlig beskyttelse af de pågældende vandressourcer. Efter samme bestemmelse udpeger miljøministeren områder med drikkevandsinteresser (OD) og områder med særlige drikkevandsinteresser (OSD). Af bekendtgørelse om krav til kommuneplanlægning inden for OSD og indvindingsoplande til almene vandforsyninger uden for disse følger en forpligtelse for kommunerne til i kommuneplanlægningen som udgangspunkt at friholde OSD og indvindingsoplande til almene vandforsyninger uden for disse for virksomhedstyper eller anlæg, der medfører en væsentlig fare for forurening af grundvandet.²⁴

6.4.2 Metode

Da der endnu ikke foreligger konkrete planer for den nærmere udnyttelse, indretning og bebyggelse af de foreslåede udviklingsområder, foretages en overordnet kvalitativ vurdering, der baseres på den tilgængelig viden om overfladevandområdernes og grundvandsforekomsters nuværende tilstand og om potentielle påvirkninger af overfladevandområder og grundvandsforekomster som følge af etablering af bebyggelse, vej anlæg mv.

Miljøstatus for overfladevandområder og grundvandsforekomster beskrives på baggrund af Vandområdeplanernes²⁵ oplysninger om de målsatte vandforekomsters vurderede tilstand.

Vurderingerne af påvirkninger inden for de foreslåede nye udpegninger tager udgangspunkt i forpligtelserne fastsat i indsatsbekendtgørelsen til at forebygge forringelse af tilstanden for overfladevandområder og grundvandsforekomster og sikre, at opfyldelse af de miljømål, der

²³ Bekendtgørelse nr. 892 af 13. juni 2023 om overvågning af overfladevandets, grundvandets og beskyttede områders tilstand og om naturovervågning af internationale naturbeskyttelsesområder, bilag 2, pkt. 9.2.

²⁴ § 2, stk. 1 til bekendtgørelse nr. 1697 af 21. december 2016

²⁵ Vandområdeplanerne 2021-2027, Miljøministeriet juni 2023.

er fastlagt i bekendtgørelse om miljømål for overfladevandområder og grundvandsforekomster, ikke forhindres.

Vurderingerne af påvirkninger inden for de områder, der foreslås tilbageført til landzone, foretages som en samlet vurdering af påvirkning af overordnede krav til beskyttelse af vandmiljøet.

6.4.3 Miljøstatus

Overfladevand

Det foreslåede udviklingsområde Ved Stenseby i Bornholm Kommune grænser op til et vandløb, der er målsat i bekendtgørelse om miljømål for overfladevandområder og grundvandsforekomster. Vandløbet har en målsætning om god kemisk tilstand og god økologisk tilstand. Vandløbet er i Vandområdeplanerne vurderet i ukendt kemisk tilstand og dårlig økologisk tilstand. Herudover omfatter eller berører de foreslåede udviklingsområder ingen målsatte vandløb.

Ingen af de foreslåede nye udpegninger omfatter eller berører målsatte søer.

Ingen af de foreslåede udviklingsområder ligger i direkte tilknytning til kysten og dermed til målsatte kystvande. Idet landsplandirektivet alene omfatter arealer inden for kystnærhedszonen, ligger alle de foreslåede områder dog inden for en afstand af 3 kilometer fra kysten. Alle kystvande har målsætninger om god kemisk tilstand og god økologisk tilstand. Alle de foreslåede områder ligger i tilknytning til kystvande, der i Vandområdeplanerne er vurderet i ikke-god kemisk tilstand. Kystvandenenes økologiske tilstand er vurderet i enten moderat, ringe eller dårlig økologisk tilstand.

Grundvand

Vandområdeplaner

Grundvandsforekomsterne opdeles i terrænnære, regionale og dybe grundvandsmagasiner. De terrænnære og de regionale kan begge have kontakt med jordoverfladen, men opdeles efter deres størrelse. De dybe grundvandsmagasiner ligger mere end 25 m under terræn, og er ofte beskyttet af vekslende lerlag. Derfor er det primært de terrænnære og de regionale grundvandsforekomster, der har størst risiko for en evt. forurening fra projekter. Til gengæld er det oftest de dybe grundvandsforekomster, der bliver anvendt til drikkevandsboringer. Alle grundvandsforekomster har målsætninger om god kemisk tilstand og god kvalitativ tilstand.

Fem af de foreslåede udviklingsområder ligger i områder med terrænnære grundvandsmagasiner (Skærbæk Nord, Skærbæk Øst og Sønderkovve 11j i Fredericia Kommune, Ragebøl/Feddert i Sønderborg Kommune og Område vest for Søby ved Søndervejen i Ærø Kommune). Den kvantitative tilstand er i alle de berørte terrænnære grundvandsmagasiner vurderet god. Den kemiske tilstand er i grundvandsmagasinet for Område vest for Søby ved Søndervejen i Ærø Kommune vurderet ringe og god i de øvrige områder.

12 af de foreslåede udviklingsområder ligger i deres helhed i områder med regionale grundvandsmagasiner (Ved Stenseby i Bornholm Kommune, alle områder i Ringkøbing-Skjern Kommune samt Svenstrup, Guderup og Elstrup Mølle i Sønderborg Kommune) og tre ligger delvist i områder med regionale grundvandsmagasiner (Skærbæk Nord og Sønderkovvej

11 i Fredericia Kommune og Resen Nord i Skive Kommune). Den kvantitative tilstand er i alle de berørte regionale grundvandsmagasiner vurderet god. Den kemiske tilstand varierer.

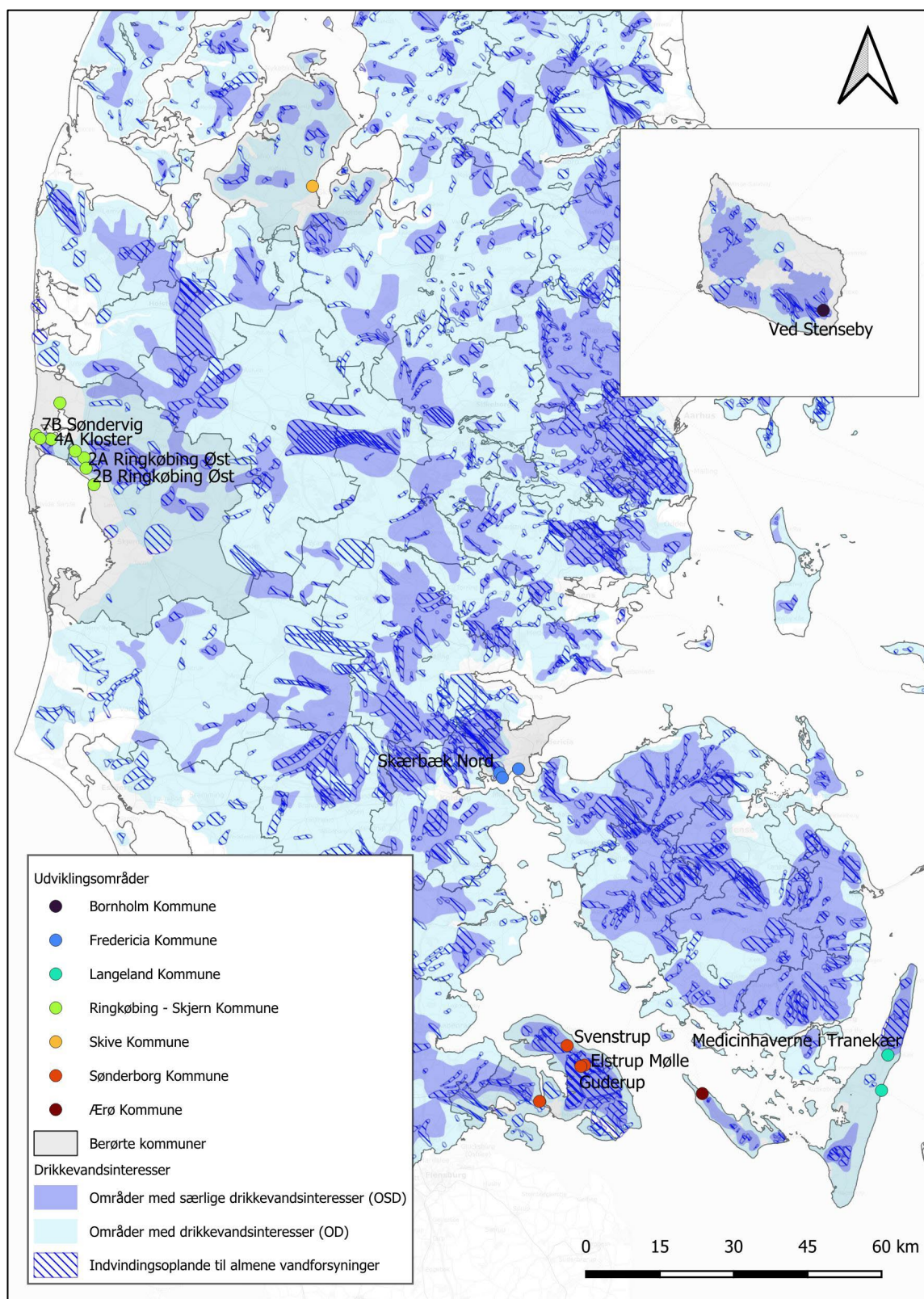
10 af de foreslåede udviklingsområder ligger i områder med dybe grundvandsmagasiner (Sønderskovvej 11 i Fredericia Kommune, alle områder i Ringkøbing-Skjern Kommune og Område vest for Søby ved Søndervejen i Ærø Kommune). Den kvalitative tilstand er i alle de berørte dybe grundvandsmagasiner vurderet god. Den kemiske tilstand er i grundvandsmagasinet Område vest for Søby ved Søndervejen i Ærø Kommune vurderet ringe og god i de øvrige områder.

Drikkevandsinteresser og indvindingsoplande

Fem af de foreslåede udviklingsområder ligger helt inden for områder med særlige drikkevandsinteresser (OSD) (Ved Stenseby i Bornholm Kommune, 4A Kloster i Ringkøbing-Skjern Kommune samt Svenstrup, Guderup og Elstrup Mølle i Sønderborg Kommune), og fem områder ligger delvist inden for områder med særlige drikkevandsinteresser (Skærbæk Nord i Fredericia Kommune, Medicinhaverne i Tranekær i Langeland Kommune samt 7B Søndervig, 2A Ringkøbing Øst og 2B Ringkøbing Øst i Ringkøbing-Skjern Kommune).

Tre af de foreslåede udviklingsområder ligger helt inden for indvindingsoplande til almene vandforsyninger (Svenstrup, Guderup og Elstrup Mølle i Sønderborg Kommune), og seks områder ligger delvist inden for indvindingsoplande til almene vandforsyninger (Ved Stenseby i Bornholm Kommune, 4A Kloster, 7B Søndervig, 2A Ringkøbing Øst og 2B Ringkøbing Øst i Ringkøbing-Skjern Kommune samt Skærbæk Nord i Fredericia Kommune).

Kommunernes udpegninger af områder med særlige drikkevandsinteresser (OSD) samt indvindingsoplande til almene vandforsyninger fremgår af Figur 6-10.



Figur 6-10

Udpegninger af områder med særlige drikkevandsinteresser (OSD) og områder med drikkevandsinteresser (OD), indvindingsoplande samt placering af de områder, der omfattes af forslaget til landsplandirektivet og miljøvurderingen.

6.4.4 Vurdering af påvirkninger

Hvis landsplandirektivet vedtages, vil der inden for de foreslåede udviklingsområder blive mulighed for, at der gennem efterfølgende konkrete sagsbehandling og planlægning kan etableres bebyggelse, vejanlæg mv.

Landsplandirektivet ændrer derimod ikke på gældende krav om, at kommunerne i kommuneplanlægningen som udgangspunkt skal friholde OSD og indvindingsoplande til almene vandforsyninger uden for disse for virksomhedstyper eller anlæg, der medfører en væsentlig fare for forurening af grundvandet (se 6.4.1 om Drikkevandsinteresser og indvindingsoplande).

De foreslåede udviklingsområder udgøres i dag hovedsageligt af ubebyggede arealer, der i betydeligt omfang anvendes landbrugsmæssigt. En udnyttelse af landsplandirektivet vil derfor betyde, at anvendelse af de områder, der er udpeget til udviklingsområder, i stort omfang vil overgå til en mere intensiv arealanvendelse med bebyggelse, befæstede arealer mv.

En øget grad af bebyggelse og øvrig befæstelse i udviklingsområderne kan medføre ændringer i nedsivnings- og afstrømningsforhold, hvilket potentielt kan påvirke nærliggende forekomster af både overfladevand og grundvand. Anvendelse af og aktiviteter i udviklingsområderne kan derudover medføre et øget drikkevandsforbrug, hvilket potentielt kan påvirke grundvandsressourcen, samt en øget afledning af spildevand, hvilket også potentielt kan påvirke forekomster af overfladevand og grundvand.

Ved anlægsarbejde i forbindelse med etablering af bebyggelse, vejanlæg mv. kan der desuden være behov for midlertidig bortledning af vand samt evt. midlertidig grundvandssænkning.

Landsplandirektivet giver kommunerne flere udviklingsmuligheder inden for kystnærhedszonen, men medfører ikke i sig selv ændringer i det eksisterende beskyttelsesniveau af grundvand og overfladevand. Det vil sige, at bebyggelse og øvrige anlæg, der etableres inden for udviklingsområderne, skal overholde gældende regler for afledning af regnvand, udledning af spildevand, vandindvinding mv.

Kommunernes videre planlægning inden for områderne skal desuden fortsat ske under hensyntagen til eventuelle indsatsplaner jf. vandforsyningsloven.

Endvidere skal kommunernes eventuelt efterfølgende lokalplaner for de enkelte områder miljøvurderes i overensstemmelse med miljøvurderingsloven, hvilket blandt andet indebærer vurderinger af de konkrete planers potentielle påvirkning af både overfladevands- og grundvandsforekomsternes aktuelle tilstand samt muligheden for at opfylde nationale mål for vandforekomsterne.

Forslaget til landsplandirektivet vurderes på baggrund af ovenstående at kunne medføre mindre lokale påvirkninger af overfladevand og grundvand, som dog kan rummes inden for de gældende regler for regnvand, udledning af spildevand, vandindvinding mv. Udtagelse af landbrugsmæssig drift med gødning og sprøjtning kan have positiv indvirkning på kvaliteten af vandforekomster og grundvandet.

Forslaget til landsplandirektivet vurderes ikke at hindre opfyldelsen af miljømål, der er fastlagt i bekendtgørelse om miljømål for overfladevandområder og grundvandsforekomster.

En vedtagelse af landsplandirektivet vurderes på baggrund af ovenstående at medføre **ingen/ubetydelig** lokal påvirkning af overfladevand og grundvand.

Forslaget til landsplandirektivet vurderes endvidere i sig selv ikke som værende i strid med de statslige vandplaner, der er udarbejdet i medfør af lov om vandplanlægning, idet det forudsættes, at der i forbindelse med den efterfølgende planlægning for og senere realisering af udviklingsområderne foretages de nødvendige konkrete vurderinger og tiltag til varetagelse af hensynet til vandforekomster.

7 Afværgе og overvågning

7.1 Afværgеforanstaltninger

Det fremgår af Miljøvurderingslovens bilag 4 punkt g, at miljørapporten skal indeholdes oplysninger om planlagte foranstaltninger for at undgå, begrænse, og så vidt muligt opveje enhver eventuel væsentlig negativ indvirkning på miljøet ved landsplandirektivets gennemførelse.

Det fremgår desuden af vurderingstilgangen i afsnit 5.2 at afværgende foranstaltninger særligt overvejes i de tilfælde, hvor vedtagelse af landsplandirektivet afstedkommer risiko for væsentlig påvirkning inden for et miljøemne.

Forslaget til landsplandirektivet er kendetegnet ved at være geografiske afgrænsede enkeltområder, men med et lavt niveau af konkret regulering. Landsplandirektivet muliggør således på den ene side etablering af bebyggelse mv. inden for en række udpegede områder, men indeholder på den anden side ingen regulering af, hvordan områderne indrettes. Der foreligger derfor forskelligartede udfaldsrum for, hvilken miljøpåvirkning der kan forekomme, hvis forslaget til landsplandirektivet vedtages.

Det er i miljørapportens fagkapitel om Biologisk mangfoldighed vurderet, at det ikke kan afvises, at udnyttelse af de foreslåede udviklingsområder kan medføre en påvirkning af henholdsvis udpegningsgrundlaget for de Natura 2000-områder, der ligger i umiddelbar nærhed af de nye udpegninger, samt af beskyttede arter inden for eller i umiddelbar nærhed af de nye udpegninger.

For vurderingerne gælder det dog, at omfanget af påvirkningen afhænger af, hvordan de enkelte udviklingsområder udnyttes i forbindelse med den efterfølgende planlægning og sagsbehandling.

Det kan derfor ikke konkluderes, at landsplandirektivet vil have væsentlig påvirkning, og det anses for muligt at indrette områderne, så der ikke sker en påvirkning af Natura 2000-områderne.

Det forudsættes, at der i forbindelse med den konkrete lokalplanlægning og/eller godkendelse af projekter i udviklingsområderne vil være fokus på, at der foretages de nødvendige konkrete undersøgelser og vurderinger af den potentielle påvirkning af henholdsvis udpegningsgrundlaget for de aktuelle Natura 2000-områder samt af beskyttede arter inden for eller i umiddelbar nærhed af områderne. Det forudsættes som følge heraf, at der ligeledes er fokus på i den konkrete planlægning bl.a. at undgå færdsel og slid, samt afledning af overfladevand med miljøfarlige stoffer til Natura 2000-områder.

7.2 Overvågning

I henhold til § 12, stk. 4, i miljøvurderingsloven skal myndigheden overvåge de væsentlige miljøpåvirkninger ved vedtagelse af landsplandirektivet.

Som redegjort for ovenfor i afsnit 7.1 om afværgеforanstaltninger foreligger der forskelligartede udfaldsrum for, hvilken miljøpåvirkning der kan forekomme, hvis landsplandirektivet vedtages. Med udgangspunkt heri er der foreslået miljøemner, der bør være fokus på i den

videre realisering af udviklingsområderne for at afværgе en eventuel væsentlig påvirkning. Dette gælder navnlig den potentielle påvirkning af udpegningsgrundlaget for Natura 2000-områder samt af beskyttede arter inden for eller i umiddelbar nærhed af Natura 2000-områder.

Landsplandirektivet er ikke byggeretsgivende, og den videre realisering af tiltag inden for udviklingsområderne forudsætter derfor fysisk planlægning og/eller konkrete tilladelser. I forbindelse med eventuel efterfølgende planlægning vil påvirkningen fra de pågældende tiltag blive vurderet på ny i medfør af miljøvurderingslovens bestemmelser.

Ud over denne lovbestemte proces foreslås der ikke yderligere særskilt overvågning i forbindelse med vedtagelse af landsplandirektivet.