

Vejledning om salmonella hos kvæg m.m.

Indhold

1. Hvad handler vejledningen om?	3
2. Definition af besætning, ejendom, bedrift og besætningsformål.....	3
3. Overvågning af Salmonella Dublin	4
3.1 Hvem har ansvar for at tage prøver til overvågning af Salmonella Dublin?	5
3.2 Overvågning af Salmonella Dublin på mælkeleverende ejendomme i Salmonella Dublin-niveau 1	6
3.3 Overvågning af Salmonella Dublin på kvieejendomme i Salmonella Dublin-niveau 1.....	7
3.4 Overvågning af Salmonella Dublin på ikke-mælkeleverende ejendomme i Salmonella Dublin-niveau 1	8
4. Tildeling af Salmonella Dublin-niveau 1 og 2	8
4.1 Kriterier for at blive placeret i Salmonella Dublin-niveau 1	8
4.2 Kriterier for at blive placeret i Salmonella Dublin-niveau 2	9
4.3 Kriterier for et skift fra Salmonella Dublin-niveau 2 til niveau 1	10
4.4 Tildeling af Salmonella Dublin-niveau ved import og samhandel af kvæg.....	11
4.5 Tildeling af Salmonella Dublin-niveau for ny og/eller tom ejendom	11
4.6 Tildeling af Salmonella Dublin-niveau for ejendomme i en bedrift.....	11
4.7 Tildeling af Salmonella Dublin-niveau for en ejendom i samdrift.....	14
4.8 Tildeling af Salmonella Dublin-niveau for en ejendom med flere besætninger.....	15
4.9 Tildeling af Salmonella Dublin-niveau ved fund af bakterier i materiale fra ejendommen.....	15
5. Bekæmpelse af Salmonella Dublin på ejendomme i Salmonella Dublin-niveau 2.....	15
5.1 Krav om at indgå aftale med dyrlæge om at bekæmpe Salmonella Dublin.....	16
5.2 Krav om at udarbejde en handlingsplan for at bekæmpe Salmonella Dublin.....	16
5.2.1 Mål for indsatsen over for Salmonella Dublin	16
5.2.2 Kortlægning af smitteveje for Salmonella Dublin på og fra ejendommen.....	17
5.2.3 Fremadrettet plan for indsatsen mod Salmonella Dublin samt evaluering indsatsen.....	18
5.2.4 Fokusområder for tiltag for at undgå at sprede smitte til andre ejendomme.....	21
5.2.5 Halvårlig vurdering af planens fremdrift og effekt.....	22
5.3 Blodprøver fra ejendomme i Salmonella Dublin-niveau 2	23
5.3.1 Blodprøver fra ejendomme med kalve i Salmonella Dublin-niveau 2	23
5.3.2 Blodprøver fra ejendomme med kvier (malkekvægskvieopdræt) i Salmonella Dublin-niveau 2	24
5.3.3 Blodprøver fra øvrige ikke-mælkeleverende ejendomme i Salmonella Dublin-niveau 2.....	25

5.3.4 Prøvetagning på ejendomme med flere besætninger – blodprøver fra ejendomme i Salmonella Dublin-niveau 2	25
5.4 Ejendomme som udgør en særlig Salmonella Dublin-smitterisiko	26
5.5 Påbud om veterinærfaglig rådgivning fra en dyrlæge	26
6. Salmonellose på en ejendom – den besætningsansvarliges og dyrlægens ansvar	27
7. Offentligt tilsyn og restriktioner for ejendomme med salmonellose og ejendomme i Salmonella Dublin-niveau 2	28
7.1.1 Fødevarestyrelsen udfører kontrol på ejendomme i Salmonella Dublin-niveau 2	31
7.1.2 Muligheder for slagtning af dyr fra ejendomme under offentligt tilsyn	31
7.1.3 Muligheder for at flytte dyr fra ejendomme i Salmonella Dublin-niveau 2 under offentligt tilsyn	31
7.1.3.1 Ansøgning om dispensation til at flytte dyr fra ejendomme under offentligt tilsyn	32
7.1.4 Hvornår ophæves et offentligt tilsyn	32
8. Transport af dyr	33
9. Dyrskuer og individprøvning	33
10. Slakteriets overvågning af salmonella i fersk kød – svaberprøver af slagtekroppe	34
10.1. Sådan skal slagtekroppen svabres	34
10.2 Frekvens for at tage prøver og følge op på analyseresultater	35
10.3 Indberetning og opfølgning på analyseresultater	35
11. Særslagtning af raske dyr fra ejendomme med salmonellose	36
11.1 Behandling af slagtekroppe og kød for at eliminere salmonella	37
11.2 Undtagelser for varmebehandling af særslagtede slagtekroppe	37
11.3 Særslagtning – udtagning af svaberprøver	37

1. Hvad handler vejledningen om?

Denne vejledning knytter sig til bekendtgørelse nr. 2416 af 14. december 2021 om salmonella hos kvæg m.m. ("kvægbekendtgørelsen").

Vejledningen beskriver reglerne for at forebygge og bekæmpe salmonella hos kvæg og om salmonellose hos kvæg og andre husdyr, f.eks. får, geder, mink og heste. Vejledningen dækker ikke regler om salmonella hos svin og fjerkræ, som er beskrevet i andre bekendtgørelser.

Når bekendtgørelsen og vejledningen omtaler "dyr" i forbindelse med overvågning og bekæmpelse af Salmonella Dublin, er der kun tale om kvæg, eftersom reglerne kun gælder for kvæg af arten *Bos taurus*.

Regler for at overvåge Salmonella Dublin gælder ikke for dyr i zoologiske haver, da de ikke indgår i fødevarekæden.

Vejledningen retter sig til Fødevarestyrelsens veterinærafdelinger, fødevareafdelinger, kødkontrollen, slagterier, mejerier, besætningsansvarlige og praktiserende dyrlæger.

Kvægbekendtgørelsen § 1 og § 6, stk. 3

2. Definition af besætning, ejendom, bedrift og besætningsformål

Dette afsnit uddyber nogle af definitionerne i bekendtgørelsen.

En ejendom har et unikt nummer i det Centrale Husdyrbrugsregister (CHR) og ligger på en bestemt geografisk beliggenhed. Beliggenheden kan f.eks. være en adresse eller på et sæt specifikke koordinater.

En besætning er ethvert hold af dyr af samme art, på samme fysiske placering, og som anvendes til ét bestemt formål, f.eks. en mælkeleverende besætning, slagtekalvebesætning eller kødkvægsbesætning.

Der kan være flere besætninger på én ejendom og med forskellige formål.

En besætning har én ejer.

Brugeren af en besætning skal være registreret i CHR og kan være forskellig fra ejeren af besætningen. Brugeren af en besætning har ansvar for besætningen og er den besætningsansvarlige.

Ejendomme bliver opdelt i kategorierne mælkeleverende og ikke-mælkeleverende ejendomme afhængigt af, om der bliver afhentet mælk fra ejendommen. Visse ikke-mælkeleverende ejendomme bliver kategoriseret som enten kvieejendomme eller kødkvægsejendomme, hvis de lever op til definitionen for disse ejendomme, jf. nedenfor.

En kødkvægsejendom består af mindst 80% kødkvægsrcer eller krydsninger heraf, og mindst 20% af årdsdyrene skal være køer. En ejendom bliver ikke betragtet som en kødkvægsejendom, hvis der bliver leveret mælk fra ejendommen, eller hvis der er produktion af slagtekalve eller kvieopdræt til malkekvægsproduktion på ejendommen, uanset besætningens sammensætning.

En kvieejendom har som formål at opdrætte malkekvæg, og kvier af malkerace og krydsninger hermed udgør mindst 60% af alle årdsdyr, og der er mindst 30 årdsdyr på ejendommen.

Metode til at beregne antal årdsdyr:

*Antal dyr * antal dage de har opholdt sig i besætningen inden for de forudgående 365 (366) dage / 365 dage [eller 366 på et skudår].*

Eksempel på beregning af årdsdyr: 50 dyr har opholdt sig i 150 dage i besætningen inden for de forudgående 365 dage (ét år). Antal årdsdyr udgør da: $50 * 150 / 365 = 20,55$ årdsdyr.

Antal årdsdyr beregnes for hver ejendom én gang om måneden baseret på data i CHR-registeret fra de foregående 12 måneder.

Ejendomme med gamle husdyracer er ejendomme, som får særlige tilskud til at bevare gamle husdyracer, og som ikke leverer mælk.

En bedrift består af flere ejendomme med samme ejer, uanset formål med besætningerne på ejendommene, og uanset hvilken ejendom, de er placeret på. Kødkvægsejendomme indgår ikke i bedriften. Der bør være aktivitet mellem ejendomme i en bedrift, f.eks. flytning af dyr mellem ejendommene flere gange om året.

Fødevarestyrelsen kan i særlige tilfælde undlade at betragte besætninger med samme ejer som en bedrift, hvis ejeren ansøger om det. Det kan f.eks. være handelsmænd, som ejer forskellige besætninger uden kontakt til hinanden.

Kvægbekendtgørelsen § 2

3. Overvågning af Salmonella Dublin

I Danmark bliver alle ejendomme med kvæg overvåget for forekomst af Salmonella Dublin. Brancheforeningen SEGES Kvæg (se afsnit 3.1) administrerer overvågningsprogrammet, som placerer alle kvægbesætninger i Salmonella Dublin-niveauer:

- Salmonella Dublin niveau 1 (anses fri for Salmonella Dublin), eller
- Salmonella Dublin niveau 2 (smittet med Salmonella Dublin)

Læs mere om kriterier for placering i niveau i afsnit 4.

Overvågningen foregår ved at teste, om dyrene har antistoffer over for Salmonella Dublin i mælken eller i blodet.

For mælkeleverende ejendomme er overvågningen baseret på tankmælk.

For ikke-mælkeleverende ejendomme, er overvågningen baseret på blodprøver, som i videst muligt omfang bliver taget ved slagtning.

Niveauet af antistoffer i prøver af tankmælk og/eller blodprøver bliver angivet i ODC% (Optical Density Corrected).

Kvægbekendtgørelsen §§ 6-7 og bilag 1, kapitel 2, nr. 5

3.1 Hvem har ansvar for at tage prøver til overvågning af Salmonella Dublin?

Brancheforeningen SEGES Kvæg administrerer overvågningsprogrammet for Salmonella Dublin og udpeger:

- fra hvilke mælkeleverende ejendomme, mejeriet skal tage prøver af tankmælken, og
- hvilke dyr, slagteriet skal tage blodprøver af.

SEGES giver besked til hhv. danske mejerier og slagterier om at tage prøver fra udpegede besætninger. Mejeriet henholdsvis slagteriet skal sikre, at prøverne bliver taget og sendt til analyse.

Kvægbekendtgørelsen § 22 stk. 1-3, samt bilag 1, kapitel 1, nr. 2-4

Hvis en tankmælksprøve betyder, at en ejendom skifter fra Salmonella Dublin-niveau 1 til niveau 2, udpeger SEGES, at der skal tages en ny tankmælksprøve fra ejendommen indenfor tre uger.

Den besætningsansvarlige kan selv rekvirere mælke- eller blodprøver ud over de prøver, som bliver udpeget af SEGES. Ekstra blodprøver i forbindelse med slagtning kan rekvireres hos SEGES, og ekstra tankmælksprøver hos Eurofins.

Kvægbekendtgørelsen bilag 1, kapitel 3, nr. 16

En besætningsansvarlig, som alene leverer mælk eller slagtedyr til samhandelslande eller tredjelande, skal selv sørge for at få tankmælksprøver eller slagteblodprøver undersøgt for antistoffer mod Salmonella Dublin.

Prøverne skal undersøges på et laboratorium, som er godkendt af Fødevarestyrelsen, og den besætningsansvarlige skal sikre at resultaterne indberettes til SEGES.

Kvægbekendtgørelsen § 22, stk. 4 og §26, stk. 3 og bilag 6.

SEGES registrerer alle analyseresultater, beregner ejendommenes placering i Salmonella Dublin-niveau, administrerer tildelingen af niveau og oplyser den besætningsansvarlige om niveauet ved hver beregning.

Kvægbekendtgørelsen bilag 1, kapitel 1, nr. 2

3.2 Overvågning af Salmonella Dublin på mælkeleverende ejendomme i Salmonella Dublin-niveau 1

SEGES beregner ejendommens Salmonella Dublin-niveau, hver gang der foreligger resultater af prøver.

Prøver af tankmælk bliver vurderet positive for antistoffer, hvis:

- de seneste fire mælkeprøver i gennemsnit har en ODC% på 25 eller højere, eller
- der i den seneste prøve er en stigning i ODC% på over 20 i forhold til gennemsnittet af de foregående tre prøver. Hvis f.eks. gennemsnittet af tre målinger er 2 ODC%, men den seneste mælkeprøve viser 24 ODC%, bliver den seneste mælkeprøve vurderet positiv pga. stigningen på 22.

SEGES udpeger ejendomme til at få taget prøver af tankmælken fire gange årligt. Mejeriet tager prøverne. Den besætningsansvarlige kan desuden selv betale mejeriet for ekstra prøver, som indgår i beregningen.

De fire tankmælksprøver, som indgår i beregningen af den gennemsnitlige ODC%, skal være udtaget inden for 18 måneder, og mellem hver prøve skal der gå mindst tre uger. Hvis der ikke er fire prøver, tager man gennemsnittet af det tilgængelige antal prøver.

Hvis resultatet af en tankmælksprøve medfører, at en ejendom i Salmonella Dublin-niveau 1 bliver placeret i niveau 2, skal mejeriet inden for tre uger, tage en ny prøve (B-prøve) for at bekræfte resultatet. SEGES informerer mejeriet om at tage den nye B-prøve af tankmælken. Indtil resultatet af B-prøven foreligger, bliver ejendommen placeret i niveau 2, da ejendommen anses for smittet med Salmonella Dublin. Resultatet af B-prøven erstatter A-prøven og bruges til at genberegne niveauet.

Når en ejendom i Salmonella Dublin-niveau 1 er blevet placeret i niveau 2, indgår de tidligere prøveresultater ikke i de fremtidige beregninger for indplacering i niveau.

Hvis der er taget *blodprøver* fra en mælkeleverende ejendom i niveau 1, og en blodprøve overskrider grænseværdien for niveau 1, vil ejendommen blive sat i niveau 2. Den besætningsansvarlige har mulighed for at få taget verifikationsprøver for at bekræfte resultatet, hvis der kun er én positiv prøve, og hvis ejendommen ikke har haft andre blodprøver med antistofniveau over grænseværdien inden for de seneste 12 måneder. Indtil resultaterne af verifikationsprøverne foreligger, bliver ejendommen placeret i niveau 2, da den anses for smittet med Salmonella Dublin. Hvis resultaterne af verifikationsprøverne er tilfredsstillende, bliver ejendommen igen sat i niveau 1. Hvornår resultaterne er tilfredsstillende er beskrevet af kvægbekendtgørelsens bilag 2, tabel 1, 2 og 3.

Verifikationsprøver skal tages inden for tre uger, fra der foreligger et prøveresultat for den prøve, som har udløst skift af niveau. Alle verifikationsprøver på en ejendom skal tages på samme dag.

Se mere om krav til verifikationsprøver i bilag 1, kapitel 4.

Kvægbekendtgørelsen bilag 1, kapitel 2, nr. 6 og 8, kapitel 3, nr. 10-16 og kapitel 4, nr. 27

3.3 Overvågning af Salmonella Dublin på kvieejendomme i Salmonella Dublin-niveau 1

SEGES beregner ejendommens Salmonella Dublin niveau hver gang, der foreligger nye resultater af blodprøver.

Blodprøver bliver vurderet positive for antistoffer mod Salmonella Dublin, hvis de har en ODC% på 50 eller højere. Et hvert prøveresultat over grænseværdien for blodprøver medfører, at ejendommen bliver placeret i niveau 2.

Besætningsejeren skal sikre, at blodprøver af kvier bliver taget rettidigt. Antallet af årlige prøverunder er forskelligt for ejendomme med kvieopdræt og kviehotel:

Et *kvieopdræt* er en kvieejendom, hvor der bliver tilført dyr fra én bedrift. På kvieopdrættet skal:

- der tages otte blodprøver *én* gang årligt,
- prøverne skal tages af kvier, som er ældre end seks måneder, og
- kvierne skal have opholdt sig på ejendommen i mindst tre uger og højst to måneder.

Et *kviehotel* er en kvieejendom, hvor der bliver tilført dyr fra flere forskellige ejendomme, som ikke er en del af samme bedrift. På kviehoteller skal:

- der tages otte blodprøver *to* gange årligt, med minimum fem og maksimalt otte måneder imellem prøverunderne.
- Prøverne skal tages af kvier, som er ældre end seks måneder, og
- Kvierne skal have opholdt sig på ejendommen i mindst tre uger og højst to måneder.

Hvis der på tidspunktet for prøvetagningen er indsat færre end otte dyr indenfor de seneste to måneder, kan man tage blodprøver af de otte senest indsatte dyr, der er over seks måneder.

Den besætningsansvarlige har mulighed for at tage verifikationsprøver for at bekræfte resultatet, hvis der kun var én positiv prøve i en testrunde, og hvis ejendommen ikke har haft andre blodprøver med antistofniveau over grænseværdien inden for de seneste 12 måneder. Indtil resultatet af verifikationsprøverne foreligger, bliver ejendommen placeret i niveau 2, da den anses for smittet med Salmonella Dublin. Hvis resultatet af verifikationsprøverne er tilfredsstillende, bliver ejendommen igen sat i niveau 1. Hvornår resultaterne er tilfredsstillende fremgår af kvægbekendtgørelsens bilag 2, tabel 1, 2 og 3.

Verifikationsprøver skal tages inden for tre uger, fra der foreligger et prøveresultat for den prøve, som har udløst skift af niveau. Prøver af eventuelle kalve og kvier skal udtages samme dag.

Kvægbekendtgørelsen bilag 1, kapitel 3, nr. 17-19 og kapitel 4, nr. 27, og bilag 2, tabel 1, 2 og 3.

3.4 Overvågning af Salmonella Dublin på ikke-mælkeleverende ejendomme i Salmonella Dublin-niveau 1

SEGES beregner ejendommens Salmonella Dublin niveau hver gang der foreligger nye blodprøveresultater.

Blodprøver bliver vurderet positive for antistoffer mod Salmonella Dublin, hvis de har en ODC% på 50 eller højere. Et hvert prøveresultat over grænseværdien for blodprøver medfører, at ejendommen placeres i niveau 2.

SEGES udpeger dyr til prøvetagning, hvis kvæg på en ejendom ikke har været undersøgt for Salmonella Dublin-antistoffer inden for de seneste tre måneder. Slagteriet udtager prøver ved slagtning.

Den besætningsansvarlige har mulighed for at udtage verifikationsprøver, som kan bekræfte resultatet, hvis der, inden for de seneste 12 måneder, ikke er andre blodprøver med antistofniveau over grænseværdien fra ejendommen. Indtil resultatet af verifikationsprøverne foreligger, er ejendommen placeret i niveau 2, da den anses for at være smittet med Salmonella Dublin. Hvis resultatet af verifikationsprøverne er tilfredsstillende, bliver ejendommen igen sat i niveau 1. Hvornår resultaterne er tilfredsstillende fremgår af bilag 2, tabel 1, 2 og 3.

Verifikationsprøver skal tages inden for tre uger, fra der foreligger et prøveresultat for den prøve, som har udløst skift af niveau. Prøver af kalve, evt. kvier og øvrige dyregrupper skal tages på den samme dag.

Kvægbekendtgørelsen bilag 1, nr. 7, kapitel 3, nr. 22-25, kapitel 4 nr. 27, og bilag 2, tabel 1, 2 og 3

4. Tildeling af Salmonella Dublin-niveau 1 og 2

På baggrund af overvågningsprogrammet for Salmonella Dublin får alle kvægejendomme tildelt et Salmonella Dublin-niveau 1 eller 2.

Kvægbekendtgørelsen § 6, stk. 1

4.1 Kriterier for at blive placeret i Salmonella Dublin-niveau 1

En ejendom bliver placeret i Salmonella Dublin-niveau 1, når den anses fri for smitte med Salmonella Dublin. Det forudsætter:

For *mælkeleverende ejendomme* i Salmonella Dublin-niveau 1 er gennemsnittet af de sidste fire målinger af antistofniveau i tankmælken under grænseværdien for positiv reaktion (ODC % 25). Samtidig er der i den seneste tankmælksprøve ikke en stigning i antistofniveauet (ODC %) på over 20 i forhold til gennemsnittet af de foregående tre prøver.

For *kvieejendomme* i Salmonella Dublin-niveau 1 er antistofniveauet for Salmonella Dublin i blodprøver udtaget efter kvægbekendtgørelsens bilag 1, kapitel 3, nr. 17-19 og 22-25 under grænseværdien for blodprøver (ODC % 50), jf. bilag 1, kapitel 2, nr. 7.

For *øvrige ikke mælkeleverende ejendomme* i Salmonella Dublin-niveau 1 er antistofniveauet for Salmonella Dublin i blodprøver udtaget efter kvægbekendtgørelsens bilag 1, kapitel 3, nr. 22-25 under grænseværdien for blodprøver (ODC % 50), jf. bilag 1, kapitel 2, nr. 7.

Kvægbekendtgørelsen § 7, stk. 1

4.2 Kriterier for at blive placeret i Salmonella Dublin-niveau 2

En ejendom bliver placeret i Salmonella Dublin-niveau 2, når:

- en besætning på ejendommen anses for smittet med Salmonella Dublin,
- en ejendom ved handel, dyrskuer eller på anden måde har haft smittefarlig kontakt med en besætning på en ejendom i Salmonella Dublin-niveau 2,
- der i materiale fra en besætning på en ejendom i Salmonella Dublin-niveau 1 bliver påvist Salmonella Dublin-bakterier ved bakteriologisk undersøgelse, f.eks. i gødningsprøver, døde dyr, abortmateriale m.m., uanset det fundne antistofniveau i prøver fra besætningen. Se afsnit 4.9.
- den besætningsansvarlige ikke har fået taget prøver efter § 10,
- ejendommens smittestatus med Salmonella Dublin er ukendt, f.eks. hvis den besætningsansvarlige har købt dyr fra en ejendom i udlandet, hvor dyrene ikke er testede efter kvægbekendtgørelsen, og status for oprindelsesbesætningen dermed er ukendt, eller
- der sker flytning af dyr til ejendommen efter § 15, stk. 2, nr. 2, 3 eller 4.

En *mælkeleverende ejendom* anses for smittet med Salmonella Dublin, hvis gennemsnittet af ODC % i de sidste fire prøver af tankmælk er 25 eller højere, eller hvis der i den seneste prøve af tankmælk er en stigning på over ODC % 20 i forhold til gennemsnittet af de foregående tre prøver.

Kvieejendomme anses for smittet med Salmonella Dublin, når antistofniveauet for Salmonella Dublin i blodprøver ligger over grænseværdien for blodprøver (ODC % 50 eller højere).

Øvrige ikke mælkeleverende ejendomme anses for smittet med Salmonella Dublin, når antistofniveauet for Salmonella Dublin i blodprøver ligger over grænseværdien for blodprøver (ODC % 50 eller højere).

Kvægbekendtgørelsen § 7, stk. 5

Smittefarlig kontakt med en besætning i niveau 2: En ejendom, som ved handel, dyrskuer, græsning eller på anden måde har haft kontakt med en besætning på en ejendom i Salmonella Dublin-niveau 2, vil blive placeret i niveau 2. Ejendommen kan føres tilbage til niveau 1, hvis den besætningsansvarlige får taget blodprøver af den gruppe dyr, der har været udsat for smittefarlig kontakt, og disse blodprøver viser tilfredsstillende resultater. Antallet af prøver beregnes ud fra antallet af dyr, der har været udsat for smittefarlig kontakt efter kvægbekendtgørelsens bilag 2, tabel 3. Prøverne skal tages tidligst tre uger og senest seks uger efter, at den smittefarlige kontakt er indledt.

Hvis dyrene, der har haft smittefarlig kontakt, er indsat i en dyregruppe på ejendommen, er det dyregruppen, som de er indsat i, der skal tages prøver fra, og antallet af prøver beregnes på baggrund af. Dyrene, der har udgjort kontakten, skal indgå i testgruppen, der tages prøver af.

. Besætningsejer skal sende dokumentation for tilfredsstillende prøveresultater til SEGES.

Kvægbekendtgørelsen § 7, stk. 5 og 6

4.3 Kriterier for et skift fra Salmonella Dublin-niveau 2 til niveau 1

En ejendom i Salmonella Dublin-niveau 2 bliver placeret i niveau 1, når alle grupper af kvæg på ejendommen anses fri for smitte med Salmonella Dublin jf. prøvetagning i kvægbekendtgørelsens bilag 1 og 2.

Mælkeleverende ejendomme i Salmonella Dublin-niveau 2 kan blive placeret i niveau 1, når:

- gennemsnittet af de sidste fire målinger af antistofniveau i tankmælken er under grænseværdien for positiv reaktion (ODC % 25), og der ikke er en stigning i ODC% på over 20 i den seneste tankmælksprøve i forhold til gennemsnittet af de forrige tre prøver,
- resultater af prøver udtaget efter kvægbekendtgørelsens bilag 2 er tilfredsstillende, jf. kvægbekendtgørelsen bilag 2, tabel 1 og 2, og
- den besætningsansvarlige har sendt dokumentation for de tilfredsstillende prøveresultater til SEGES.

Kvieejendomme i Salmonella Dublin-niveau 2 kan blive placeret i niveau 1, når:

- resultater af prøver udtaget efter kvægbekendtgørelsen bilag 2 er tilfredsstillende, jf. kvægbekendtgørelsen bilag 2, tabel 2, og
- den besætningsansvarlige har sendt dokumentation om de tilfredsstillende prøveresultater til SEGES.

Ikke mælkeleverende ejendomme i Salmonella Dublin-niveau 2 kan blive placeret i niveau 1, når:

- resultater af prøver udtaget efter kvægbekendtgørelsen bilag 2, tabel 3, er tilfredsstillende, og
- den besætningsansvarlige har sendt dokumentation for de tilfredsstillende prøveresultater til SEGES.

Kvægbekendtgørelsen § 7, stk. 2

For *ejendomme i Salmonella Dublin-niveau 2, der indgår i en bedrift* skal alle ejendomme i bedriften anses fri for smitte, jf. kvægbekendtgørelsen bilag 1 og bilag 2, tabel 1, 2 og 3, før ejendommene kan skifte til niveau 1. Den besætningsansvarlige skal sende dokumentation for de tilfredsstillende prøveresultater til SEGES.

Kvægbekendtgørelsen § 7, stk. 3

Karantænefaciliteter og samlesteder i Salmonella Dublin-niveau 2 kan placeres i niveau 1, når:

- der er taget blodprøver af samtlige dyr, der har opholdt sig på ejendommen i minimum 3 uger, og
- der ikke kan påvises antistofniveau for Salmonella Dublin over grænseværdien for blodprøver (ODC % 50 eller højere) i samtlige prøver, jf. kvægbekendtgørelsen bilag 2 nr. 22-25, og
- den besætningsansvarlige har sendt dokumentation for de tilfredsstillende prøveresultater til SEGES.

Prøverne kan tidligst tages tre uger efter, at ejendommen er kommet i Salmonella Dublin-niveau 2, og kan tidligst gentages med tre ugers mellemrum.

Kvægbekendtgørelsen § 7, stk. 4 og § 12 samt bilag 2 nr. 22-25.

4.4 Tildeling af Salmonella Dublin-niveau ved import og samhandel af kvæg

Kvæg indført fra andre lande vil som udgangspunkt altid have et ukendt Salmonella Dublin-niveau, eftersom kvæg fra udlandet ikke bliver undersøgt for Salmonella Dublin. Derfor skal ejendomme, hvortil der importeres kvæg, placeres i Salmonella Dublin-niveau 2, uanset hvilket land kvæget kommer fra.

Hvis den besætningsansvarlige ønsker at undgå, at ejendommen bliver placeret i niveau 2 ved import af kvæg, kan der søges dispensation hos Fødevarestyrelsen til at teste dyrene og oprindelsesbesætningen, inden de ankommer til Danmark. En eventuel dispensation forudsætter, at dyrene skal være testede for Salmonella Dublin efter retningslinjerne i det danske overvågningsprogram, og prøverne skal være undersøgt på et officielt laboratorium, som er godkendt af Fødevarestyrelsen. Typisk vil man tage blodprøver fra oprindelsesbesætningen, og prøverne skal være negative for Salmonella Dublin. En dispensation vil også indeholde krav om, at dyrene, som skal flyttes, efter prøvetagning ikke må have kontakt til andet kvæg end det testede hold dyr.

Kvægbekendtgørelsen §§ 7 og 23

4.5 Tildeling af Salmonella Dublin-niveau for ny og/eller tom ejendom

Når der bliver indsat kvæg på en ny eller en tom ejendom uden et Salmonella Dublin-niveau, bliver ejendommen placeret i det højeste Salmonella Dublin-niveau blandt de indflyttede dyr. Hvis man f.eks. flytter dyr til en ny ejendom fra en bedrift med ejendomme i Salmonella Dublin-niveau 1 og 2, bliver den nye ejendom placeret i niveau 2.

Der er dog et par undtagelser:

- Hvis stalde og opholdsområder for kvæg har stået tomme for dyr i 12 måneder på en ejendom, kan ejendommen placeres i Salmonella Dublin-niveau 1, uanset det tidligere Salmonella Dublin-niveau. Den besætningsansvarlige skal da kontakte Fødevarestyrelsen og anmode om at skifte niveau inden nye dyr indsættes på ejendommen.
- Ejendommen kan placeres i niveau 1, hvis besætningen er flyttet, slagtet eller aflivet, og ejendommen er gjort rent og desinficeret. Fødevarestyrelsen godkender rengøringen og desinfektionen visuelt og lægger vægt på, at bygninger og inventar fremstår rene, og at den besætningsansvarlige kan redegøre for, hvordan rengøringen og desinfektionen er udført.

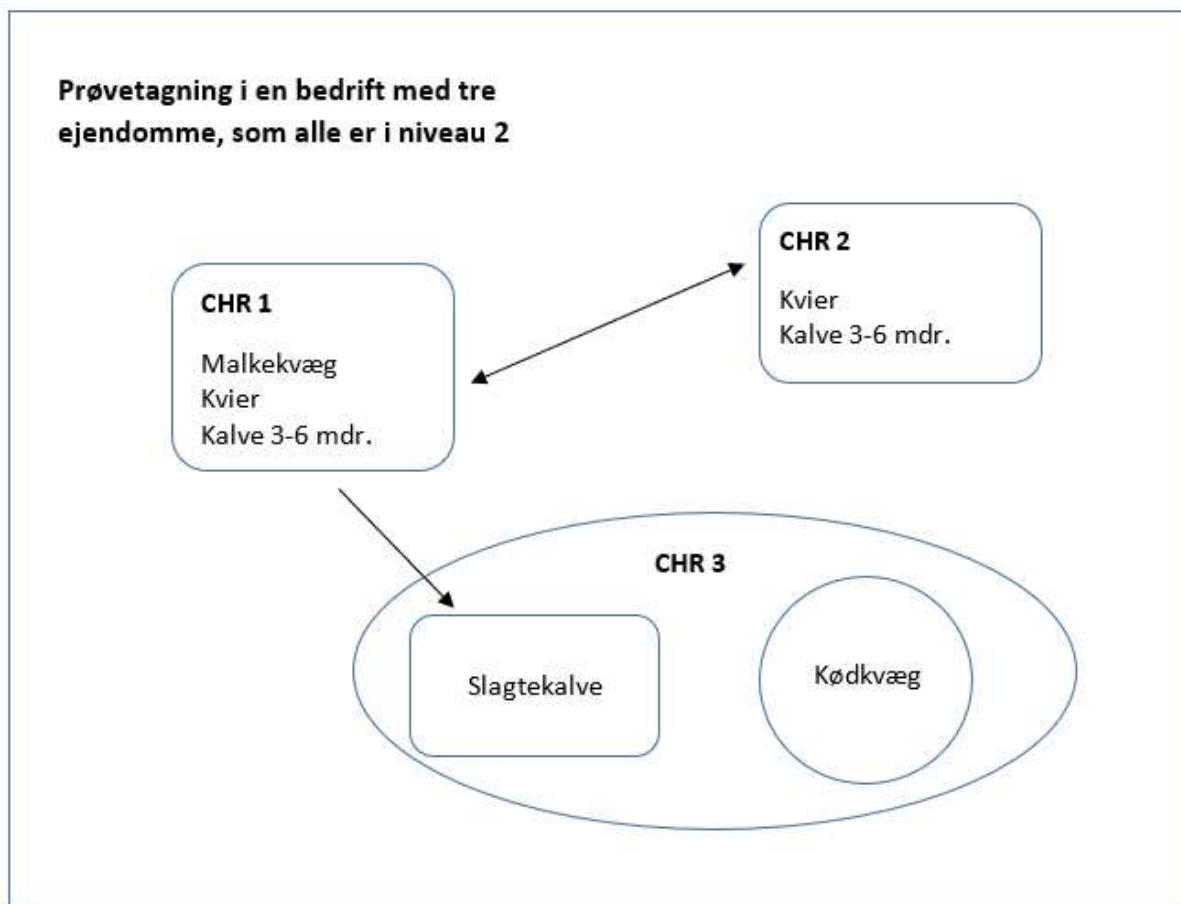
Kvægbekendtgørelsen § 7 stk. 1, nr. 2 og 3

4.6 Tildeling af Salmonella Dublin-niveau for ejendomme i en bedrift

Hvis én ejendom i en bedrift bliver placeret i niveau Salmonella Dublin-niveau 2, har det som udgangspunkt ikke betydning for de øvrige ejendomme i bedriften, medmindre der efterfølgende er smittefarlig kontakt mellem ejendommene. F.eks. hvis der bliver flyttet dyr fra ejendommen i niveau 2 til andre ejendomme i bedriften. I så fald skifter ejendommen, hvor dyrene bliver flyttet til, også til niveau 2.

I en bedrift med flere ejendomme i Salmonella Dublin-niveau 2, kan ejendommene først placeres i Salmonella Dublin-niveau 1, når alle grupper af kvæg på bedriften anses fri for smitte med Salmonella Dublin, jf. kvægbekendtgørelsen bilag 1 og 2, og den besætningsansvarlige har sendt dokumentation om dette til SEGES.

Eksempel: Prøvetagning i en bedrift med tre ejendomme, som alle er i Salmonella Dublin-niveau 2.



I eksemplet, hvor alle tre ejendomme inden for bedriften er i niveau 2, skal der være tilfredsstillende resultater fra alle dyregrupper på bedriften, før ejendommen kan blive placeret i Salmonella Dublin-niveau 1.

Prøver fra ejendommen skal udtages således:

- SEGES udpeger ejendommen "CHR 1" til at tage *prøver af tankmælken* efter reglerne i kvægbekendtgørelsen bilag 1.
- SEGES udpeger dyr, der leveres til slagtning fra "CHR 3", til at tage *blodprøver* efter reglerne i kvægbekendtgørelsen bilag 1.
- Der skal tages *blodprøver af kalve* på de ejendomme, hvor der opholder sig kalve i alderen 3-6 måneder. Dvs. på "CHR 1", "CHR 2" og "CHR 3", hvis der på alle tre ejendomme er kalve i alderen 3-6 måneder. På "CHR 3" skal prøverne tages tilfældigt og repræsentativt fra både slagtekalvebesætning og kødkvægsbesætning og fra alle staldafsnit i den enkelte besætning. Størstedelen af prøverne skal således sandsynligvis tages i slagtekalvebesætningen, men der skal også tages prøver fra kødkvægsbesætningen. Blodprøver af kalve skal tages i overensstemmelse med kvægbekendtgørelsen bilag 2, tabel 1, se nedenfor.
- Der skal tages *blodprøver af kvier* på kvieejendomme og mælkeleverende ejendomme med kvier. Dvs. på "CHR 1" og "CHR 2", hvis der på begge ejendomme er kvier, der er mere end 6 måneder gamle. Prøverne skal tages tilfældigt og repræsentativt, og der skal tages prøver fra alle

afsnit med kvier på den enkelte ejendom. Blodprøver af kvier skal tages i overensstemmelse med kvægbekendtgørelsen bilag 2, tabel 2, se nedenfor.

For at placere bedriften i niveau 1 skal alle ejendommene anses fri for smitte med Salmonella Dublin. Både tankmælksprøverne fra "CHR 1" og blodprøver fra alle ejendommene skal være tilfredsstillende. Det vil sige, at blodprøver af kalve fra "CHR 1", CHR 2" og "CHR 3" og af kvier fra "CHR 1" og "CHR 2", taget i henhold til kvægbekendtgørelsens bilag 2, skal være tilfredsstillende, ligesom eventuelle slagteblodprøver jf. kvægbekendtgørelsens bilag 1 skal være tilfredsstillende.

Prøvetagning af kalve i eksemplet

Tabel 1 fra kvægbekendtgørelsens bilag 2 angiver, hvor mange kalve mellem 3-6 måneder, der skal tages blodprøver af på den enkelte ejendom, og hvordan resultatet vurderes.

Antal kalve med en alder på 3-6 måneder på ejendommen	Minimum antal kalve, der skal tages blodprøve fra pr. testinterval	Maksimalt antal prøver med ODC% over grænseværdien, jf. bilag 1, nr. 7, for at resultatet anses som tilfredsstillende
1-15 kalve	8 (dog alle kalve ved 8 eller færre kalve på ejendommen)	0
16-30 kalve	14	0
31-50 kalve	20	1
Over 50 kalve	25	1

Prøverne skal udtages af kalve med en alder på 3-6 måneder, som har opholdt sig på ejendommen i minimum tre uger. Hvis der er otte eller færre kalve på ejendommen, tages der blodprøver af samtlige kalve i alderen 3-6 måneder.

Hvis der f.eks. bliver sat 15 kalve over på en ejendom, skal der tages 8 prøver på ejendommen og de skal tages tidligst tre uger efter flytningen.

Prøverne fra kalve skal tages tilfældigt og repræsentativt, så der bliver taget prøver i alle staldafsnit med kalve. Der skal således tages prøver fra hver besætning på ejendommen og fra hvert staldafsnit i den enkelte besætning, hvor der opholder sig kalve i alderen 3-6 måneder.

Prøvetagning af kalve skal gentages i intervaller på mindst to måneder og højst fire måneder, indtil ejendommen er i niveau 1. Kalve på en ejendom anses fri for smitte med Salmonella Dublin, når der er opnået tilfredsstillende resultater i de to seneste testintervaller for kalve.

Prøvetagning af kvier i eksemplet

Tabel 2 fra kvægbekendtgørelsens bilag 2 angiver, hvor mange prøver af kvier over 6 måneder, der skal tages prøver af på den enkelte ejendom.

Antal kvier på ejendommen	Antal kvier, der skal tages blodprøver fra pr. testinterval for kvier	Maksimalt antal prøver med ODC% over grænseværdien, jf. bilag 1, nr. 7, for at testintervallet for kvier anses som tilfredsstillende
1-15 kvier	8 (dog alle kvier ved 8 eller færre antal kvier til stede)	0
16-30 kvier	14	0
31-50 kvier	20	1
Over 50 kvier	25	1

Prøverne skal tages af de kvier, som har opholdt sig på ejendomme i minimum tre uger, mens de var over seks måneder gamle. Hvis der otte kvier eller færre på en ejendom, udtages blodprøver af samtlige kvier på ejendommen.

Prøverne skal tages tilfældigt og repræsentativt, så der bliver taget prøver af kvier fra alle afsnit med kvier på den enkelte ejendom.

Prøvetagning af kvier skal gentages i intervaller på mindst fem måneder og højst syv måneder, indtil ejendommen er i niveau 1. Dog kan man udskyde prøvetagning af kvier, indtil kalvene i bedriften anses fri for smitte. Kvier på en ejendom anses fri for smitte med Salmonella Dublin, når der er opnået tilfredsstillende resultater i ét testinterval for kvier.

4.7 Tildeling af Salmonella Dublin-niveau for en ejendom i samdrift

Alle ejendomme i en registreret samdrift får tildelt et Salmonella Dublin-niveau samtidig.

De enkelte ejendomme i en registreret samdrift er underlagt de almindelige krav om at tage prøver af relevante dyregrupper på ejendommen. Hvis f.eks. en ejendom i samdrift lever op til definitionen af en kvieejendom pga. dyrenes faktiske placering på ejendommen, skal der tages blodprøver af kvier, når ejendommen er i Salmonella Dublin-niveau 1, selvom der i CHR ikke nødvendigvis er registreret dyr på ejendommen.

Den besætningsansvarlige skal sikre, at der på de enkelte ejendomme i en registreret samdrift i Salmonella Dublin-niveau 2 bliver taget prøver efter kvægbekendtgørelsens bilag 2 baseret på, hvor dyrene faktisk opholder sig.

For at en samdrift i Salmonella Dublin-niveau 2 kan placeres tilbage til niveau 1, skal alle dyregrupper i samdriften anses fri for smitte med Salmonella Dublin. Alle ejendomme skal vurderes enkeltvis og have tilfredsstillende prøveresultater jf. kvægbekendtgørelsen bilag 1 og bilag 2 baseret på, hvor dyrene faktisk opholder sig på ejendommene.

4.8 Tildeling af Salmonella Dublin-niveau for en ejendom med flere besætninger

Salmonella Dublin-niveauet er altid knyttet til en ejendom, og alle besætninger på en ejendom vil derfor blive placeret i samme niveau.

Hvis der er en mælkeleverende besætning på en ejendom, får ejendommen altid tildelt et niveau efter den mælkeleverende besætning. Der vil ikke blive udpeget prøver fra de øvrige besætninger på ejendommen i den rutinemæssige overvågning.

Hvis der bliver taget blodprøver på en mælkeleverende ejendom i niveau 1, vil resultatet af prøverne kunne medføre, at ejendommen bliver placeret i niveau 2. F.eks. ved prøvetagning efter smittefarlig kontakt.

For ejendomme i niveau 2 med flere besætninger skal der tages blodprøver jf. kvægbekendtgørelsen bilag 2 i alle besætninger på ejendommen og tilfældigt og repræsentativt, så alle afsnit med de relevante aldersgrupper er repræsenteret.

For at ejendomme i niveau 2 med flere besætninger kan placeres i niveau 1, skal resultater af prøver for alle grupper af kvæg på ejendommen være tilfredsstillende, dvs. både prøver af tankmælk og blodprøver jf. kvægbekendtgørelsen bilag 1 og 2. Den besætningsansvarlige skal sende dokumentation om dette til SEGES

Kvægbekendtgørelsen § 7 stk. 2 og bilag 1 kapitel 4, nr. 27.

4.9 Tildeling af Salmonella Dublin-niveau ved fund af bakterier i materiale fra ejendommen

Hvis der i materiale fra en besætning på en ejendom i Salmonella Dublin-niveau 1 bliver påvist Salmonella Dublin-bakterier ved bakteriologisk undersøgelse, vil ejendommen blive placeret i niveau 2. Det gælder uanset, om antistofniveauet i prøver fra besætningen er tilfredsstillende.

Ejendommen kan placeres i niveau 1 igen, når alle grupper af kvæg på ejendommen kan anses fri for smitte med Salmonella Dublin jf. kvægbekendtgørelsen bilag 1 og 2.

Kvægbekendtgørelsen § 7, stk. 5, nr. 3

5. Bekæmpelse af Salmonella Dublin på ejendomme i Salmonella Dublin-niveau 2

Når en ejendom bliver placeret i Salmonella Dublin-niveau 2, skal den besætningsansvarlige træffe en række foranstaltninger for at bekæmpe salmonella på ejendommen.

Den besætningsansvarlige skal:

- indgå en aftale med en dyrlæge om at bekæmpe salmonella (se afsnit 5.1),
- udarbejde en handlingsplan for at bekæmpe Salmonella Dublin i samarbejde med en dyrlæge (se afsnit 5.2), og
- sikre, at der bliver taget blodprøver af kalve, kvier og andet kvæg jf. kvægbekendtgørelsens bilag 2 for at følge og bekræfte effekten af bekæmpelsen (se afsnit 5.3).

Kvægbekendtgørelsen §§ 9-11

5.1 Krav om at indgå aftale med dyrlæge om at bekæmpe Salmonella Dublin

Den besætningsansvarlige på en ejendom i Salmonella Dublin-niveau 2 har pligt til at indgå aftale med en dyrlæge om at bekæmpe salmonella. Aftalen skal indgås senest tre uger efter, at besætningsejeren har fået besked om, at ejendommen er blevet placeret i Salmonella Dublin-niveau 2.

Kvægbekendtgørelsen § 9, stk. 1

5.2 Krav om at udarbejde en handlingsplan for at bekæmpe Salmonella Dublin

Den besætningsansvarlige på en ejendom i Salmonella Dublin-niveau 2 skal sørge for, at der bliver udarbejdet en handlingsplan for at bekæmpe Salmonella Dublin i besætningen. Handlingsplanen skal udarbejdes i samarbejde med en dyrlæge.

Den besætningsansvarlige skal sikre, at alle relevante indsatsområder bliver identificeret, og at handlingsplanen som minimum indeholder en veterinærfaglig vurdering fra en dyrlæge af de punkter i kvægbekendtgørelsens bilag 5, hvor det er påkrævet.

Handlingsplanen skal være specifik for ejendommen og indeholde mål og konkrete indsatser/handlinger til at nå de fastsatte mål. Det skal fremgå klart, hvad den besætningsansvarlige vil opnå med de enkelte indsatser. Den besætningsansvarlige skal sammen med dyrlægen evaluere og opdatere planen hver sjette måned.

Handlingsplanen skal dække emnerne i afsnit 5.2.1- 5.2.5

Kvægbekendtgørelsen § 9, stk. 1 og 2 og bilag 5 kap. 1.

5.2.1 Mål for indsatsen over for Salmonella Dublin

Målene skal beskrives i handlingsplanen.

Målsætningen skal sikre en kontinuerlig reduktion af salmonellaforekomsten, der skal føre til at ejendommen igen kommer i niveau 1, og målsætningen skal minimere risikoen for smittespredning til andre kvægejendomme.

Mål og delmål skal være realistiske og sat ud fra ODC % i prøver af tankmælk eller andel af positive blodprøver, og der skal sættes en forventet dato for, hvornår mål og delmål vil være opfyldt.

Hvis en ejendom f.eks. har en høj ODC % i prøver af tankmælk, kan et delmål være at reducere denne ODC % samt at opnå, at der ikke er smitte blandt kalvene. Hvis en ejendom har en forholdsvis lav ODC % i prøver af tankmælk, og den har smittefrie kalve, kan målsætningen være, at ejendommen skal komme i niveau 1.

Eksempler på målsætninger:

Eksempel 1: Min ejendom, CHR XXXX, er placeret i Salmonella Dublin-niveau 1 den 1. januar 2023.

Eksempel 2: Min ejendom, CHR YYYY, har tilfredsstillende resultater i prøver taget indenfor de seneste seks måneder af kalve og kvier den 1. juli 2023 og forventes at være i Salmonella Dublin-niveau 1 senest den 1. januar 2024.

Eksempel 3: Min ejendom, CHR ZZZZ, udgør ikke længere en særlig smitterisiko for Salmonella Dublin den 1. januar 2023, dvs. blodprøver fra ejendommen har haft tilfredsstillende resultater gennem det seneste halve år.

Hver sjette måned skal den besætningsansvarlige, sammen med dyrlægen, evaluere og vurdere, om målene er opfyldt og sætte nye mål. Hvis et mål ikke er opfyldt, skal årsagerne identificeres, og der skal lægges en plan for at håndtere dette fremover. Se mere om evaluering af handlingsplanens fremdrift i afsnit 5.2.5.

Kvægbekendtgørelsen bilag 5, kap. 1 og 2 og kap. 4 nr. 8.

5.2.2 Kortlægning af smitteveje for Salmonella Dublin på og fra ejendommen

Handlingsplanen skal beskrive en kortlægning af smitteveje for Salmonella Dublin *på* ejendommen og *til* det omkringliggende miljø og andre ejendomme.

For at kunne bekæmpe Salmonella Dublin effektivt og forebygge smitte til naboejendomme skal smitteveje kortlægges. Herunder skal det undersøges og vurderes, i hvilket omfang der bliver overført smitte til kalve, og besætningens generelle hygiejne-niveau og de daglige procedurer skal vurderes. Rutiner for anvendelse af maskiner, dyr på græs, gylle- og gødningsanvendelse og -transport på og udenfor ejendommen i nærheden af andre kvægejendomme skal også indgå i vurderingen.

For at identificere mulige smitteveje skal den besætningsansvarlige sammen med sin dyrlæge:

- systematisk gennemgå og vurdere samtlige staldafsnit, opholdsområder, kørselsruter og rutiner med fokus på forurening med og ophobning af gødning, spredning af gødning eller brug af gødningsforurenedede redskaber og materialer, vand, foder, tøj m.m. samt på kontakt mellem dyr.

Have særligt fokus under gennemgangen på:

- Hygiejnen i kælvningsboksen – er kælvningsboksen ren ved indsættelse?
- Ko-kalv-separation – hvor længe er kalven i kælvningsboksen?
 - o Salmonella Dublin-sanering kan være grund til at undtage fra reglen om, at kalven skal opholde sig sammen med koen i mindst 12 timer efter fødslen, jf. § 89 i Bekendtgørelse om dyrevelfærdsmæssige mindstekrav til hold af kvæg. Dette kræver dokumentation i form af en dyrlægeerklæring, og behovet skal revurderes ca. hver sjette måned. Se nærmere i Vejledning om velfærdskontrol i kvægbesætninger. Undtagelsen gælder også for økologisk malkekvæg se ”Økologi - Anmeldelse af Salmonella Dublin sanering - kalve tages fra koen ved kælvning”.
- Opstaldning, flytnings- og pasningsrutiner samt fodring af kalve, i alderen nyfødt til 6 måneder, herunder mælkefoderets mikrobiologiske kvalitet, hygiejne omkring mælkefodring, hensigtsmæssig placering af kalve-opstaldning i forhold til sygebokse, mødding, transportveje, m.m.

- Hygiejnen på fodringsbord og i vandingstrug samt ved opstaldning af dyr. Herunder vaskeprocedurer, hvor der er risiko for at sprede smitte under rengøring af staldafsnit og inventar. F.eks. spreder man nemt smitte ved højtryksrens, hvis der ikke er stor nok afstand til de opstaldede dyr, eller hvis vandet fra højtryksrens forurener foder eller drikkevand til dyrene.
- Ko-hygiejnen – hvor rene er dyrene på f.eks. ben og yver.
- Flytning af dyr rundt i besætningen og kontakt mellem dyr fra forskellige aldersgrupperinger.
- Flytning af maskiner, redskaber og personer rundt på ejendommen samt til og fra ejendommen.
- Indkøb og tilførsel af dyr, herunder afhentning af levende og døde dyr (Daka).
- Håndtering og isolation af syge dyr.
- Håndtering af gylle og husdyrgødning på og uden for ejendommen samt kørselsruter.
- Tiltag for smittebeskyttelse ved personers adgang eller maskinel adgang til ejendommen.
- Kortlægning af græsarealer og risiko for kontaktsmitte med dyr fra andre ejendomme.

På baggrund af denne grundige gennemgang af ejendommen samt blodprøveresultater for ejendommen skal besætningsejeren sammen med dyrlægen udføre en risikovurdering for at udpege de største risici for smitte på og fra ejendommen, og derefter prioritere indsatserne for at undgå smittespredning. Som en hjælp til at udføre en risikovurdering kan man f.eks. bruge et Excel-hjælpeværktøj på SEGES' hjemmeside (www.salmonella.dk).

Bekendtgørelse om salmonella hos kvæg m.m., bilag 5, kapitel 3.

5.2.3 Fremadrettet plan for indsatsen mod Salmonella Dublin samt evaluering indsatsen

Handlingsplanen for at bekæmpe Salmonella Dublin skal indeholde en fremadrettet plan for indsatsen bestående af:

- 1) En plan for at teste kalve, kvier og andet kvæg (afsnit 5.2.3.1),
- 2) en plan for at håndtere smitteveje, og beskrivelse af de konkrete tiltag (afsnit 5.2.3.2), både for at hindre spredning af smitte *på* ejendommen og *fra* ejendommen, og
- 3) en evaluering af handlingsplanen og vurdering af målopfyldelsen hver sjette måned (afsnit 5.2.5).

Kvægbekendtgørelsen, bilag 5, kapitel 4, nr. 6, 7 og 8

5.2.3.1 Plan for at teste kalve, kvier og andet kvæg

Den besætningsansvarlige skal sikre, at handlingsplanen indeholder en fremadrettet plan for test af kalve, kvier og andet kvæg på ejendommen for antistoffer mod Salmonella Dublin.

Planen skal beskrive hvornår og hvor mange dyr, der skal tages blodprøver af, og hvilke grupper af dyr på ejendommen de skal tages fra.

Planen skal også indeholde en vurdering af hidtidige prøveresultater og beskrive opfølgningen på prøveresultaterne. F.eks. hvilke tiltag der er sat i værk, hvis der ikke er fremskridt.

Se også afsnit 5.3 om krav om blodprøver fra ejendomme i Salmonella Dublin-niveau 2 og afsnit 5.2.3.4 om muligheder for test og udsætning af raske smittebærere.

Kvægbekendtgørelsen, bilag 5, kapitel 4, nr. 6

5.2.3.2 Plan for at håndtere smitteveje og beskrivelse af konkrete tiltag

Den besætningsansvarlige skal sikre, at handlingsplanen indeholder en fremadrettet plan for, hvordan de kortlagte risici og smitteveje i afsnit 5.2.3.3 skal håndteres for at nå målene for indsatsen.

Planen skal konkret beskrive, hvad den besætningsansvarlige vil gøre i dagligdagen.

Planen skal beskrive konkrete tiltag for:

- 1) Procedurer for ko-kalv separation,
- 2) hygiejne ved kælvningsboksen,
- 3) opstaldning og flytningsrutiner for kalve,
- 4) håndtering af gylle og husdyrgødning på og udenfor ejendommen, samt
- 5) smittebeskyttelse, der sikrer mod spredning af smitte via personer eller via maskinel adgang til ejendommen, både *på* selve ejendommen og *til andre* ejendomme.
- 6) Andre smitteveje som er kortlagt *på* selve ejendommen og *fra* ejendommen

Se også afsnit 5.2.3.3 og 5.2.3.4 om fokusområder for at undgå at sprede smitte på og fra ejendommen

Kvægbekendtgørelsen, bilag 5, kapitel 4, nr. 7.

5.2.3.3 Fokusområder for tiltag for at undgå smitte mellem dyr på ejendommen

Den besætningsansvarlige skal sikre, at handlingsplanen beskriver, hvilke tiltag der bliver gjort på ejendommen for at undgå at sprede smitte med Salmonella Dublin.

Hvilke tiltag den besætningsansvarlige skal indføre, for at hindre smittespredning på ejendommen, afhænger af den konkrete kortlægning af smitteveje og risici på ejendommen.

Nedenfor en række eksempler på *fokusområder for at undgå smitte mellem dyr*:

- Hygiejnen i kælvningsboks (ren, tør og velstrøet). Fjernelse af kalven fra kælvningsboks hurtigst muligt og under god hygiejne.
- Rutiner for rengøring af kalve- eller kælvningsbokse. Brug af alkalisk sæbe og derefter desinfektion af bokse mellem hver kalv/kælvning.
- Hygiejnen af kalvekuvøse/transportvogn el.lign. mellemstation mellem kælvningsboks og kalvens første opstaldningssted.
- Råmælkshygiejne og øget hygiejne ved mælkefodring. Rengøring af alt udstyr med alkalisk sæbe og derefter desinfektion, inkl. af kalveskåle og fodertrug. Pasteurisering af mælken før udfodring og/eller syring af mælken.
- Undgå smitte mellem kalve opstaldet i grupper ved fast adskillelse, samt ved rengøring med alkalisk sæbe og desinfektion mellem hvert hold.
- Særlige sygebokse – undgå brug af kælvningsbokse og nykælverområde til syge dyr.
- Hygiejnen ved foderbord og vandkar.
- Flow af dyr – flytning af dyr minimeres, og foderbordet bruges ikke som drivgang.
 - o Trafik på ejendommen bør beskrives ved hjælp af oversigtsbilleder med indtegnede ruter, se eksempel i afsnit 5.2.4 Hvis transportruter for gylle krydser besætningens interne transportruter, skal besætningsejeren beskrive procedurerne for, hvordan risikoen for forurening bliver nedbragt.
- Minimering af sammenblanding af dyr, f.eks. i forbindelse med rengøring.

- Vask af hænder samt skift af støvler og overtrækstøj, når man går mellem de forskellige staldafsnit.
- Redskaber holdes rene og bruges kun i bestemte staldafsnit.
- Undgå at sprede smitte ved rengøring/højtryksrens af staldinventar.
- Håndtering af gylle og husdyrgødning på og uden for ejendommen og kørselsruterne for ejendommen.
- Tiltag for at beskytte mod smitte mellem staldafsnit ved personers adgang eller maskinel adgang til ejendommen, f.eks. ekstra støvler, tydelige kørselsruter m.m.

5.2.3.4 Information om udpegning og håndtering af dyr som er raske smittebærere

Under et saneringsforløb kan det være det vigtigt at identificere dyr, som er raske smittebærere af Salmonella Dublin, da disse dyr kan udskille salmonella og bidrage til fortsat at sprede smitten.

Raske smittebærere har en infektion med Salmonella Dublin i tarmslimhinden, lymfeknuder og/eller indre organer, men viser ingen symptomer på smitte. Raske smittebærere kan udskille bakterien med gødningen periodisk, oftest i stressperioder som ved transport, kælvning, sygdom eller ved foderskift. Der er ikke raske smittebærere i alle smittede besætninger, men de findes dog i mange kvægbesætninger med salmonella, hvor 1-2 % af dyrene udvikler sig til raske smittebærere efter en periode med aktiv infektion.

Kvæg kan have antistoffer overfor Salmonella Dublin, hvis dyret:

- har en aktiv infektion (dvs. er smittet med salmonella),
- for nylig har haft en infektion med salmonella, eller
- er rask smittebærer.

Både aktive smittespredere og raske smittebærere har typisk et vedvarende højt niveau af antistoffer i blod og mælk, dvs. en ODC % over ca. 80 i flere prøver udtaget med nogle måneders mellemrum. Det kan derfor være svært at skelne aktive smittespredere fra raske smittebærere. Oftest vil der være tale om aktive smittespredere, hvis dyrene gentagne gange har meget høje antistofværdier.

Det giver først mening at forsøge at udpege raske smittebærere, når spredningen af smitte blandt ungdyrene er stoppet, da det ellers er meget vanskeligt at skelne mellem antistofrespons på gentagen smitte og raske smittebærere. Dvs. smitteveje og miljøsmitte blandt kalve og ungdyr skal typisk have været afbrudt i mindst ét år, og hygiejnen i kostalden skal være god.

Raske smittebærere kan udpeges vha. målinger af antistoffer i blod- eller mælkeprøver ca. hver 3. måned. Hvis laboratorieresultaterne bliver indberettet til Kvægdatabasen, kan der udtrækkes lister over mistænkte raske smittebærere i DMS-Dyreregistrering. Køer med antistofmålinger over ca. 80 ODC% ved mindst tre målinger bør sættes på udsætterlisten, og man bør starte fra toppen, dvs. udsætte køer med de højeste værdier først.

Mistanke om tilstedeværelse af raske smittebærere kan også opstå, hvis grupper af dyr (typisk en gruppe af kvieopdrættet) testes med blodprøver, og mange af dyrene i gruppen ligger højt i antistofniveau. Sådan et mønster er tegn på, at der går mindst ét dyr i gruppen og udskiller smitte. Man vil da teste hele gruppen gentagne gange med antistofmålinger, som beskrevet ovenfor. Man kan overveje at supplere med gødningsprøver til dyrkning eller PCR-testning for at forsøge at identificere de dyr, der udskiller bakterier. Følsomheden af bakterieopvisende tests er dog ikke høj pga. den periodiske udskillelse af bakterier. Derfor giver test-negative resultater ikke sikkerhed for, at der ikke er raske smittebærere til stede.

Hvordan den besætningsansvarlige bør håndtere raske smittebærere afhænger af tidspunktet i saneringsforløbet og strategien for sanering.

Den besætningsansvarlige kan f.eks. håndtere problemer med raske smittebærere ved:

- At udsætte raske smittebærere til f.eks. slagting, så dyrene ikke spreder smitte.
- At isolere de udpegede raske smittebærere i perioder med særlig risiko for smitte, f.eks. før, under og efter kælvning med en særlig kælvningsboks og separat nykælverafdeling til antistofpositive dyr, adskilt fra andre dyr.
- At fjerne kalve hurtigt efter fødslen, hvis koen er udpeget som mulig rask smittebærer.
 - o Salmonella Dublin sanering kan være grund til at undtage fra reglen om, at kalven skal opholde sig sammen med koen i mindst 12 timer efter fødslen, jf. § 89 i bekendtgørelse om dyrevelfærdsmæssige mindstekrav til hold af kvæg. Dette kræver dokumentation i form af en dyrlægeerklæring, og behov bør vurderes ca. hver sjette måned. Se nærmere i Vejledning om velfærdskontrol i kvægbesætninger. Undtagelsen gælder også for økologisk malkekuvæg se ”Økologi - Anmeldelse af Salmonella Dublin sanering - kalve tages fra koen ved kælvning”.
- At rengøre og desinficere den enkelte kælvningsboks efter hver kælvning.
- At have særligt fokus i kostalden på hygiejnen omkring foder-bord/fodertrug og vandkar.
- At have fokus på hygiejnen i malkerobotter og ved rengøring af robotterne.

Hen mod slutningen af et saneringsforløb bør mistænkte raske smittebærere sættes ud for at minimere risikoen for en opblussen af smitte.

5.2.4 Fokusområder for tiltag for at undgå at sprede smitte til andre ejendomme

Den besætningsansvarlige skal sikre, at handlingsplanen beskriver, hvilke tiltag der bliver gjort på ejendommen, for at undgå at sprede smitte med Salmonella Dublin til andre ejendomme.

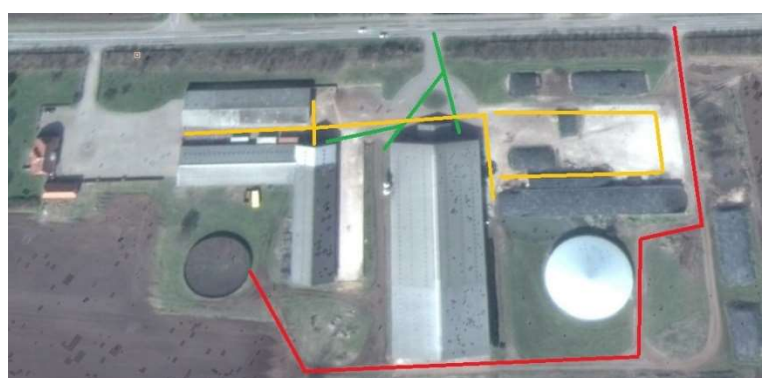
Tiltagene afhænger af kortlægningen af de konkrete smitteveje og risici.

Nedenfor en række eksempler på *fokusområder for at undgå at sprede smitte til andre ejendomme*:

- Forsvarlig indhegning, så kvæget ikke kan komme i kontakt med dyr fra andre ejendomme.
- Dyrenes geografiske placering i forhold til andre græssende kvæg og kvægbesætninger.
- Procedurer for transport til og fra afgræsning, f.eks. bør dyr ikke transporteres hen over en anden persons ejendom.
- Procedurer for aktion, hvis dyrene bryder ud i forhold til omkringliggende besætninger og græssende dyr.
- Procedurer og ruter for kørsel af gylle og husdyrgødning, både på selve ejendommen, ved transport mellem egne ejendomme, og i nærheden af andre kvægejendomme. Se eksempel nedenfor.
 - o Beskrivelse af ruter for at køre gylle og husdyrgødning ved hjælp af oversigtsbilleder med indtegnede ruter.
 - o Hvis transportruter for gylle og husdyrgødning kører over en anden persons ejendom eller på offentlige veje, som til dagligt bliver brugt af andre kvægproducenter, skal besætningsejeren skrive procedurerne ned for, hvordan risikoen for forurening nedbringes.

- Hvis transportruter for gylle og husdyrgødning krydser interne transportruter på ejendommen, skal besætningsejeren beskrive procedurerne for at nedbringe risikoen for forurening.
- Planlægning af rækkefølge for besøg, information om ejendommens Salmonella Dublin-niveau til transportører, inseminører, reparatører og andre, der kommer til ejendommen.
- Procedurer for afhentning af dyr på ejendommen.
- Procedurer for at rengøre og evt. desinficere maskiner og udstyr ved maskinfælleskaber.
- Procedurer for smittebeskyttelse for besøgende, bl.a. inseminør, dyrlæge, reparatør m.fl. F.eks. krav om skift af fodtøj og overtøj for at undgå at bringe smitte videre fra ejendommen.
- Procedurer for at håndtere og udbringe gylle og husdyrgødning, så risikoen for at sprede smitte bliver minimeret, herunder procedurer for at rengøre og desinficere traktor og gyllevogne før brug på en anden ejendom.

Eksempel på indtegnede kørselsruter, hvor ruterne for at køre urene produkter ikke krydser interne eller rene kørselsruter:



Rene områder: mælk, service, foder

Interne områder: intern, foder strøelse

Urene områder: DAKA, gylle, gødning

5.2.5 Halvårlig vurdering af planens fremdrift og effekt

Den besætningsansvarlige skal i samarbejde med en dyrlæge vurdere og evaluere effekten og fremdriften af handlingsplanen for en ejendom hver sjette måned.

Ud fra evalueringen skal nye indsatsområder og mål identificeres.

Det skal fremgå af handlingsplanen, hvorvidt et mål er opnået. Hvis et mål ikke er opfyldt, skal årsagerne identificeres, og der skal lægges en plan for at håndtere dette fremover.

Det også fremgå, at risikoen for at sprede smitte til naboejendomme indenfor de seneste seks måneder er vurderet, og hvordan dette vil blive håndteret fremover.

Kvægbekendtgørelsen § 9, stk. 4 og bilag 5 kap. 1, nr. 1, litra a og kap. 4 nr. 8.

5.3 Blodprøver fra ejendomme i Salmonella Dublin-niveau 2

Den besætningsansvarlige på en ejendom placeret i Salmonella Dublin-niveau 2 skal sikre, at der bliver taget blodprøver fra dyr på ejendommen. Prøverne skal undersøges for antistoffer overfor Salmonella Dublin.

5.3.1 Blodprøver fra ejendomme med kalve i Salmonella Dublin-niveau 2

Ejendomme med kalve omfatter mælkeleverende ejendomme med kalve, kvieejendomme med kalve, og ejendomme med slagtedyrsbesætninger med kalve. Under sidstnævnte kategori også hobbybesætninger med kalve i alderen 3-6 måneder.

Den besætningsansvarlige skal sørge for, at der bliver taget blodprøver fra kalve fire gange om året, og at prøverne bliver taget:

- på samme dag i testrunden,
- med intervaller på mindst to og højst fire måneder mellem hver prøverunde,
- af kalve i alderen 3-6 måneder, som har opholdt sig på ejendommen i minimum tre uger,
- tilfældigt og repræsentativt, så der bliver taget prøver af kalve i alle afsnit med kalve på ejendommen, herunder fra alle besætninger på ejendommen.

Prøvetagningen skal fortsætte, indtil ejendommen er placeret i niveau 1.

Krav til antal prøver er angivet i tabellen nedenfor:

Tabel over antal prøver, der skal tages af kalve i en testrunde, og bedømmelsen af testresultaterne.

Antal kalve med en alder på 3-6 måneder på ejendommen	Minimum antal kalve, der skal tages blodprøve fra pr. testinterval	Maksimalt antal prøver med ODC% over grænseværdien (ODC% 50) for, at resultatet er tilfredsstillende
1-15 kalve	8 (dog alle kalve ved 8 eller færre kalve tilstede)	0
16-30 kalve	14	0
31-50 kalve	20	1
Over 50 kalve	25	1

Kalvene anses frie for Salmonella Dublin, når der er opnået tilfredsstillende resultater i de seneste to på hinanden følgende testintervaller for kalve.

Hvis ejendommen i niveau 2 indgår i en bedrift, skal der tages prøver på hver af bedriftens ejendomme i niveau 2, hvor der står kalve i alderen 3-6 måneder. Dvs. der skal tages ét sæt blodprøver pr. ejendom i niveau 2 i bedriften, hvor der er kalve i denne aldersgruppe. Antallet af prøver på den enkelte ejendom i bedriften afhænger af antal kalve på ejendommen, og beregnes ud fra ovenstående tabel.

Se også eksemplet i afsnit 4.6.

5.3.2 Blodprøver fra ejendomme med kvier (malkekvægskvieopdræt) i Salmonella Dublin-niveau 2

Ejendomme med malkekvieopdræt omfatter bl.a. kvieejendomme, mælkeleverende ejendomme med kvieopdræt og ejendomme med goldkøer og kvier.

Den besætningsansvarlige på ejendomme med malkekvægskvieopdræt skal sørge for, at der bliver taget blodprøver fra kvier to gange om året, og at prøverne bliver taget:

- samme dag i testrunden,
- med et interval på mindst fem og højst syv måneder mellem hver prøverunde,
- af kvier over seks måneder, som har opholdt sig på ejendommen i mindst tre uger, mens kvierne var over seks måneder, samt
- tilfældigt og repræsentativt, så der bliver taget prøver af kvier fra alle afsnit med kvier på ejendommen, herunder fra alle besætninger på ejendommen.

Prøvetagningen skal fortsætte, indtil ejendommen er placeret i niveau 1.

Krav til antal prøver er angivet i tabellen nedenfor

Tabel over antal prøver, der skal tages af kvier i en testrunde, og bedømmelsen af testresultaterne.

Antal kvier på ejendommen	Minimum antal kvier, der skal tages blodprøver fra pr. testinterval	Maksimalt antal prøver med ODC% over grænseværdien (ODC% 50) for, at resultatet er tilfredsstillende
1-15 kvier	8 (dog alle kvier ved 8 eller færre antal kvier til stede)	0
16-30 kvier	14	0
31-50 kvier	20	1
Over 50 kvier	25	1

Kvierne anses frie for Salmonella Dublin efter ét testinterval med tilfredsstillende resultater.

For ejendomme, som er en del af en bedrift med både kalve og kvier, samt for ejendomme med både kalve og kvier, kan blodprøver af kvier udskydes, indtil kalvene anses frie for Salmonella Dublin.

Hvis ejendommen i niveau 2 indgår i en bedrift, skal der tages prøver på hver af bedriftens ejendomme i niveau 2, hvor der står kvier i alderen over 6 måneder. Dvs. der skal tages ét sæt blodprøver pr. ejendom i niveau 2 i bedriften, hvor der er kvier i denne aldersgruppe. Antallet af prøver på den enkelte ejendom i bedriften afhænger af antal kvier på ejendommen, og beregnes ud fra ovenstående tabel.

Se også eksemplet i afsnit 4.4.

Bekendtgørelse om salmonella hos kvæg m.m., § 11, jf. bilag 2, nr. 9-16

5.3.3 Blodprøver fra øvrige ikke-mælkeleverende ejendomme i Salmonella Dublin-niveau 2

Den besætningsansvarlige på ikke-mælkeleverende ejendomme, der ikke er omfattet i afsnit 5.3.1 og 5.3.2 skal sørge for, at der bliver taget blodprøver fra dyr på ejendommen to gange årligt med et interval på mindst fem og højest syv måneder mellem hver prøverunde, og at prøverne bliver taget:

- samme dag i testrunden,
- af dyr, der er over tre måneder gamle, som har opholdt sig på ejendommen i mindst tre uger, samt
- tilfældigt og repræsentativt, så der bliver taget prøver fra alle afsnit med dyr på ejendommen.

Prøvetagningen skal fortsætte, indtil ejendommen er placeret i niveau 1.

Krav til antal prøver er angivet i nedenstående tabel:

Tabel over antal prøver, der skal tages af kvæg i en testrunde, og bedømmelsen af testresultaterne.

Antal dyr på ejendomme	Antal dyr der skal tages blodprøver fra pr. testinterval	Maksimalt antal prøver med ODC% over grænseværdien (ODC% 50) for, at resultatet er tilfredsstillende
1-15 dyr	8 (dog alle dyr ved 8 eller færre dyr til stede)	0
16-30 dyr	14	0
31-50 dyr	20	1
Over 50 dyr	25	1

Dyrene anses frie for Salmonella Dublin efter ét testinterval med tilfredsstillende resultater.

Hvis ejendommen i niveau 2 indgår i en bedrift, skal der tages prøver på hver af bedriftens ejendomme i niveau 2, hvor der står dyr i alderen over 3 måneder. Dvs. der skal tages ét sæt blodprøver pr. ejendom i niveau 2 i bedriften. Antallet af prøver på den enkelte ejendom i bedriften afhænger af antal dyr på ejendommen, og beregnes ud fra ovenstående tabel.

Se også eksempler i afsnit 4.4.

Kvægbekendtgørelsen § 11 jf. bilag 2, nr. 17-21

5.3.4 Prøvetagning på ejendomme med flere besætninger – blodprøver fra ejendomme i Salmonella Dublin-niveau 2

Hvis der er flere besætninger på en ejendom i Salmonella Dublin-niveau 2, skal der tages prøver fra alle besætninger på ejendommen, jf. afsnit 5.3.1, 5.3.2 og 5.3.3. Prøverne skal udtages tilfældigt og repræsentativt, så der bliver taget prøver i alle besætninger og afsnit med kvæg.

Eksempel på prøvetagning af kalve på ejendom med flere besætninger:

En ejendom med både en mælkeleverende besætning og en slagtedyrsbesætning med kalve, er kommet i niveau 2 på baggrund af tankmælksprøver. Smitten er således konstateret i den mælkeleverende besætning. Der er kalve i alderen mellem 3 og 6 måneder i begge besætninger.

Blodprøverne fra kalve skal tages i begge besætninger fordeles repræsentativt afhængig af antal kalve og smitterisiko. Hvis der f.eks. er 50 kalve i alt på ejendommen (heraf 10 i den mælkeleverende besætning og 40 i slagtedyrsbesætningen), skal der tages 20 prøver. Dyr lægen kan vurdere, at det er relevant at fordele prøverne med 10 prøver fra kalve i den mælkeleverende besætning og 10 prøver fra kalve i slagtedyrsbesætningen. Kalvene udvælges tilfældigt og fra alle staldafsnit med kalve i alderen 3-6 måneder i den enkelte besætning.

Kvægbekendtgørelsen §11 jf. bilag 2, nr. 6, 13 og 20

5.4 Ejendomme som udgør en særlig Salmonella Dublin-smitterisiko

En ejendom anses for at udgøre en særlig risiko for smitte med Salmonella Dublin, hvis ejendommen ikke har været placeret i Salmonella Dublin niveau 1 indenfor det seneste år, og ikke har haft tilfredsstillende resultater i prøver fra de seneste seks måneder.

F.eks. udgør besætningerne på en ejendom en særlig Salmonella Dublin-smitterisiko, hvis ejendommen har været udenfor niveau 1 i mere end ét år, og der samtidig er to eller flere positive prøver fra kalve i et testinterval (ud af 20 prøver) indenfor de seneste seks måneder.

Fødevarestyrelsen udfører kontrolbesøg på ejendomme, som udgør en særlig smitterisiko. Kontrolbesøget fokuserer på ejendommens handlingsplan, herunder om planen er tilstrækkelig og dækkende for sanering af ejendommen/bedriften (se mere om krav til handlingsplaner i afsnit 5.2).

Besætningsejeren skal betale et gebyr for den tid, Fødevarestyrelsen bruger på kontrollen.

Kvægbekendtgørelsen § 13

5.5 Påbud om veterinærfaglig rådgivning fra en dyrlæge

Hvis Fødevarestyrelsen konstaterer, at en ejendom udgør en særlig risiko for smitte med Salmonella Dublin, kan Fødevarestyrelsen påbyde den besætningsansvarlige at modtage rådgivning om bekæmpelse fra en dyrlæge. Dyr lægen skal være godkendt af Fødevarestyrelsen til at udføre påbudt rådgivning. På Fødevarestyrelsens hjemmeside kan man se, hvilke dyrlæger der er godkendt.

Dyr lægen, som udfører påbudt rådgivning, skal i samarbejde med den besætningsansvarlige udarbejde en skriftlig handlingsplan for at bekæmpe Salmonella Dublin på ejendommen. Handlingsplanen skal omfatte de elementer, som fremgår af bilag 5 i kvægbekendtgørelsen. Hvis dyrlægen vurderer, at det er hensigtsmæssigt, kan handlingsplanen laves på baggrund af – eller som supplement til – den eksisterende handlingsplan, som er udarbejdet af besætningsdyrlægen.

Fødevarestyrelsen kan f.eks. påbyde veterinærfaglig rådgivning i følgende situationer:

Eksempel 1:

En ejendom udgør en særlig smitterisiko. Fødevarestyrelsen udfører kontrol af ejendommen og kan konstatere, at der er væsentlige mangler i handlingsplanen, eller at den praktiske håndtering ikke sker, som beskrevet i handlingsplanen. Reglerne bliver indskærpet, eller den besætningsansvarlige bliver påbudt specifikke indsatser. Fødevarestyrelsen kan vælge at påbyde rådgivning af en dyrlæge.

Eksempel 2:

En ejendom udgør en særlig smitterisiko. Fødevarestyrelsen udfører kontrol af ejendommen og kan konstatere, at handlingsplanen opfylder kravene, og den praktiske håndtering vurderes hensigtsmæssig. Hvis ejendommen fortsat udgør en særlig smitterisiko efter seks måneder, og andelen af positive kalve stadig ikke er faldet, er indsatserne i besætningen ikke tilstrækkelige. Fødevarestyrelsen kan derfor vælge at påbyde rådgivning af en dyrlæge.

Kvægbekendtgørelsen § 14

6. Salmonellose på en ejendom – den besætningsansvarliges og dyrlægens ansvar

Hvis den besætningsansvarlige får mistanke om, at der er dyr i besætningen, der er syge af salmonellabakterier (har salmonellose), skal denne tilkalde en praktiserende dyrlæge at bekræfte mistanken hurtigst muligt.

Symptomerne på salmonellose hos kvæg kan være enkelte dyr i besætningen med feber og almen svækkelse, øget forekomst af luftvejslidelser i besætningen, diarré som kan være blodig, ledbetændelse og øget dødelighed hos kalve, samt abort. Hos kalve kan der også forekomme indtørrede ørespidser efter overstået infektion (koldbrand).

Kvægbekendtgørelsen § 3, stk. 1

Dyrlægen skal søge at be- eller afkræfte mistanken om salmonellose og skal indsende prøver af relevant materiale (f.eks. gødningsprøver, abortmateriale eller organprøver) til et officielt godkendt laboratorium.

Dyrlægen skal indberette konstateret salmonellose til Fødevarestyrelsen straks efter, at resultatet af ovenstående undersøgelser foreligger.

Hvis en dyrlæge i øvrigt i forbindelse med sit arbejde, f.eks. på et laboratorie, får mistanke om salmonellose, er dyrlægen også forpligtet til at indberette mistanken til Fødevarestyrelsen. Fødevarestyrelsen kan herefter anmode om, at der bliver taget prøver til analyse for salmonella.

Kvægbekendtgørelsen § 3, stk. 2 og 3 og §4, stk. 1.

Lov om hold af dyr § 27, stk. 1, og § 28, stk. 2 og 3

Fødevarestyrelsen betaler som udgangspunkt for analyse af mistankeprøver, hvis det fremgår af indsendelsespapirerne, at der er mistanke om salmonellose. Det er en betingelse, at der er tale om et nyt sygdomsudbrud. Prøver ved mistanke om salmonellose udtaget efter Fødevarestyrelsens anvisninger vil også blive betalt af Fødevarestyrelsen.

Der er tale om et nyt sygdomsudbrud ("nyudbrud"), når

- det er første gang, der er konstateret salmonellose i besætningen, eller
- når en besætning har haft salmonellose, som er ophørt, og hvor der efter to måneder eller mere igen opstår symptomer på salmonellose i besætningen.

Kvægbekendtgørelsen § 3, stk. 4

Dyrlægen skal informere den besætningsansvarlige om resultatet af undersøgelserne. Dyrlægen skal også sørge for, at laboratoriet straks giver besked til Fødevarestyrelsen ved påvisning af salmonella.

Kvægbekendtgørelsen § 3, stk. 4 og § 27, stk. 1

Fødevarestyrelsen sætter ejendomme med salmonellose under offentligt tilsyn. Se hvilke restriktioner dette medfører i afsnit 7.

Kvægbekendtgørelsens bestemmelser om salmonellose gælder for alle andre husdyr end kyllinger og svin. Dvs. de gælder for kvæg samt husdyr som heste, får, geder og mink m.m.

7. Offentligt tilsyn og restriktioner for ejendomme med salmonellose og ejendomme i Salmonella Dublin-niveau 2

Fødevarestyrelsen sætter ejendomme med salmonellose og ejendomme i Salmonella Dublin-niveau 2 under offentligt tilsyn, som medfører en række restriktioner for at begrænse smitten.

Tabellen nedenfor viser, hvornår Fødevarestyrelsen sætter en ejendom under offentligt tilsyn, og hvilke konsekvenser det har.

Oversigt over, hvornår en ejendom bliver sat under offentligt tilsyn.

Bestemmelse i bekendtgørelsen	Hvornår kommer besætningen under offentligt tilsyn	Konsekvenser som følge af det offentlige tilsyn
§ 5	Hvis der er konstateret salmonellose	Smittebegrænsende restriktioner inkl. for omsætning af levende dyr og forbud mod eksport. Særslagtning af dyr fra ejendommen.
§ 8	Ejendommen bliver placeret i Salmonella Dublin-niveau 2	Smittebegrænsende restriktioner inkl. begrænsninger for omsætning af levende dyr

Restriktionerne for ejendomme i Salmonella Dublin-niveau 2 og ejendomme med salmonellose er overvejende ens. Ejendomme med salmonellose må dog ikke flytte dyr eller produkter mellem ejendomme i en eventuel bedrift, ligesom der er forbud mod eksport og krav om at særslagte raske dyr fra ejendommen og transport hertil.

Kvægbekendtgørelsen § 5 og § 8

Restriktioner for ejendomme under offentligt tilsyn omfatter:

- 1) Hvis en ejendom har salmonellose, skal de syge dyr holdes isoleret.
- 2) Flytning af dyr eller flytning af produkter fra dyr må først ske efter forudgående tilladelse fra Fødevarestyrelsen, der også fastsætter vilkår.

Der er dog visse situationer, hvor flytning af dyr kan ske, uden at det kræver en tilladelse fra Fødevarestyrelsen. Det gælder for:

- Kvæg fra ejendomme i Salmonella Dublin-niveau 2, hvor der ikke er konstateret salmonellose. Dyrene må flyttes mellem egne ejendomme, samt til ejendomme, hvor der kun står dyr fra den besætning, som dyrene kommer fra. Dyrene må også transporteres til slagteri, samlested eller eksport- og karantænefacilitet. Det kræver dog bl.a., at dyrene skal afhentes som de sidste på ruten. Se mere om krav til transporten i afsnit 7.1.3 og 7.1.3.1.
- Raske dyr fra ejendomme med konstateret salmonellose kan slagtes ved særslagtning. Det kræver dog bl.a., at dyrene ikke må have smittefarlig kontakt til andre dyr under transport til slagteri. Se mere om krav til transporten i afsnit 7.1.2 og afsnit 11, herunder kravet om at oplyse transportør og slagteri.
- Mælk må afhentes fra ejendomme i Salmonella Dublin-niveau 2, hvor der ikke er konstateret salmonellose.

- 3) Rengøring og desinfektion – dyrenes opholdssteder, redskaber, maskiner og lignende skal rengøres og desinficeres efter Fødevarestyrelsens anvisninger.

Det betyder f.eks., at:

- kvægets opholdssteder skal rengøres og desinficeres, når det er muligt, og
- redskaber, maskiner og lignende, der bliver brugt på ejendommen, og som har kontakt til kvæg eller gødning, skal rengøres og desinficeres efter brug, samt desinficeres inden brug på andre ejendomme, mv.

- 4) Ekstern kontakt til ejendommen skal begrænses mest muligt.

Det betyder f.eks., at:

- ejendommen må ikke få besøg af skoleklasser og ikke må afholde åbent landbrug og lignende, og
- besøg af dyrlæge, inseminør, klovbeskærer m.v. helst skal undgås eller planlægges, så det ligger sidst på dagens rute. Besætningsansvarlige skal derfor orientere dyrlæge mv. i god tid inden besøg i besætningen mv.

- 5) Besætningsansvarlige skal oplyse om det offentlige tilsyn til alle, der kommer i kontakt med ejendommen eller får gødning fra ejendommen.

Det betyder f.eks., at:

- alle besøgende, der kommer i kontakt med besætningen, og som er i risiko for at bringe smitten videre, skal oplyses om, at besætningen er under offentligt tilsyn. F.eks. dyrlæger, klovbeskærer, inseminører, biogasanlæg mv.,

- andre besøgende skal oplyses om det offentlige tilsyn og ejendommens Salmonella Dublin-niveau, f.eks. ved at sætte et skilt op ved indgangene til ejendommen. Skiltet kan også informere om retningslinjer for adfærd i forhold til f.eks. skift af støvler, brug af overtrækstøj mv., og
- hvis Fødevarestyrelsen forud giver tilladelse til at gylle eller gødning fra ejendommen bliver brugt på en anden ejendom, skal dennes ejer have oplyst, at gyllen/gødningen kommer fra en ejendom under offentligt tilsyn for smitte med salmonella. Det er ikke muligt at få tilladelse for ejendomme med salmonellose.

-

6) Besætningsejeren skal bekæmpe skadedyr effektivt.

Restriktioner for at håndtere og bruge gylle og husdyrgødning for ejendomme under offentligt tilsyn

1) Gødningen skal håndteres efter Fødevarestyrelsens anvisninger.

Det betyder f.eks., at gyllen og gødningen:

- skal betragtes som smittefarlig,
- ikke må bruges til at dyrke spiseklare frugt og grønt, og nær arealer med spiseklare produkter,
- som udgangspunkt ikke må spredes på græsningsarealer,
- kan bruges på afgræssede /nyslåede arealer med græs til f.eks. ensilering/hø,
- ikke må bruges på arealer, hvorfra der bliver høstet og solgt græs, og
- kan bruges uden restriktioner, hvis det er behandlet på en måde, som eliminerer salmonella, f.eks. kontrolleret hygiejnisering (f.eks. biogas ved 70 grader i 60 min. eller pH over 11).

2) Besætningsansvarlige skal iværksætte tiltag for at begrænse smitten ved håndtering og brug af gylle og husdyrgødning og ved brug af redskaber, maskiner og lignende.

Det betyder f.eks., at:

- redskaber, maskiner og lignende, der bliver brugt i besætningen eller til at håndtere gødning, skal gøres rent og desinficeres efter brug,
- pumper og omrører, der løftes op af gylletanken, skal gøres rent og desinficeres, hvis de skal flyttes til en anden ejendom, og
- traktorens hjul og gyllevogn skal gøres rent udvendig med højtryksrensere. Hvis traktor og udstyr skal bruges på en anden mands ejendom, skal materiellet desinficeres effektivt.

3) Besætningsejeren må kun fjerne gylle, gødning, redskaber, maskiner og lignende efter tilladelse fra Fødevarestyrelsen og på nærmere vilkår:

Det betyder f.eks., at:

- fast gødning skal ligge i møddingstakke minimum 30 dage inden, det bliver spredt på marken,
 - fast gødning bør pløjes ned senest to døgn efter udbringning,
 - gyllen skal opbevares i buffertank ved udkørsel af gylle med under 91 dages lagringstid (lagret gylle, dvs. hvor der ikke er tilført frisk gylle til tanken) og ved transport over 4 km,
 - man undgår at køre med gødning over anden mands jord og mindst muligt på offentlig vej,
 - gødning, der bliver tabt på offentlig vej, fjernes straks efter udbringning, og
 - interne transportruter så vidt muligt skal undgå at krydse transportruter for kørsel af gylle.
- Besætningsansvarlige bør have procedurer for at nedbringe risikoen for at forurene interne transportruter mv.

Kvægbekendtgørelsen § 15

7.1.1 Fødevarestyrelsen udfører kontrol på ejendomme i Salmonella Dublin-niveau 2

Fødevarestyrelsen udfører kontrolbesøg på ejendomme i Salmonella Dublin-niveau 2 under offentligt tilsyn. Første kontrolbesøg sker, når ejendommen har været under offentligt tilsyn i seks måneder, og gentages derefter hver sjette måned. Kontrollen er gebyrbelagt.

På kontrolbesøget kontrollerer Fødevarestyrelsen om besætningsansvarlige sikrer, at restriktionerne i det offentlige tilsyn overholdes, og at der udtages blodprøver af de relevante dyregrupper, samt at der foreligger en opdateret handlingsplan for bekæmpelse af Salmonella Dublin.

Kvægbekendtgørelsen §16.

7.1.2 Muligheder for slagtning af dyr fra ejendomme under offentligt tilsyn

Der er forskel på muligheden for slagt af dyr for ejendomme under offentligt tilsyn, afhængig af, om der er konstateret salmonellose på ejendommen eller ej.

Slagtning af kvæg fra ejendomme i Salmonella Dublin-niveau 2 uden salmonellose:

Kvæg fra ejendomme i niveau 2 kan sendes til slagtning i Danmark eller udlandet. Ved transport til slagteriet skal dyrene afhentes efter dyr fra ejendomme placeret i niveau 1.

Læs mere om reglerne for transport i afsnit 8.

Slagtning af raske kvæg fra ejendomme med salmonellose:

Raske dyr fra en besætning med salmonellose kan kun sendes til slagt i Danmark. Dyrene må kun slagtes ved særslagtning på et slagteri med permanent veterinærkontrol efter tilladelse fra og under vilkår fastsat af Fødevarestyrelsen. Der er krav til transporten af dyrene.

Læs om reglerne for transport i afsnit 8 og om reglerne for særslagtning i afsnit 11 og bilag 4 i kvægbekendtgørelsen.

Kvægbekendtgørelsen §§ 15, 17 og 19 og bilag 4

7.1.3 Muligheder for at flytte dyr fra ejendomme i Salmonella Dublin-niveau 2 under offentligt tilsyn

Man må som udgangspunkt ikke flytte dyr fra besætninger på ejendomme under offentligt tilsyn.

Men der er enkelte generelle undtagelser for ejendomme i Salmonella Dublin-niveau 2, hvor der *ikke* er konstateret salmonellose:

Raske dyr må flyttes væk fra besætningen til slagtning.

- Levende dyr må udføres til samhandelslande eller tredjelande.
- Levende dyr må flyttes mellem ejendomme med samme ejer.
- Levende dyr må flyttes til en ejendom, hvor der kun opholder sig kvæg fra den ejendom, som de tilførte dyr kommer fra.

Der er dog krav til transporten, se afsnit 8.

Kvægbekendtgørelsen § 15, stk.1, nr. 3 og nr. 4 og stk. 2

7.1.3.1 Ansøgning om dispensation til at flytte dyr fra ejendomme under offentligt tilsyn

Fødevarerstyrelsen kan i særlige tilfælde og efter konkret vurdering tillade, at der bliver flyttet dyr fra ejendomme under offentligt tilsyn i andre end de tilfælde, som er beskrevet i afsnit 7.1.3.

Fødevarerstyrelsen kan give tilladelse, hvis f.eks. ejeren af en besætning eller ejeren af en ejendom går konkurs, og derfor er nødt til at sælge sin besætning. Eller hvis en besætningsansvarlig ikke længere har mulighed for at passe dyrene forsvarligt. I sådanne og andre lignende tilfælde kan besætningsejeren anmode Fødevarerstyrelsen om tilladelse til at flytte dyrene til levebrug, hvorefter Fødevarerstyrelsen vil tage stilling til sagen.

Fødevarerstyrelsen kan også i særlige tilfælde tillade at flytte dyr til levebrug fra en ejendom under offentligt tilsyn. F.eks. hvis der er tale om særligt værdifulde avlsdyr, sjældne racer eller gamle husdyrracer. Dyr fra ejendommen skal da som udgangspunkt flyttes til en anden ejendom i Salmonella Dublin-niveau 2.

Besætningsejeren skal ved ansøgning om flytning beskrive, hvorfor der er behov for at flytte dyr til levebrug fra en ejendom under offentligt tilsyn. Det skal godtgøres, at der ikke er andre muligheder og beskrives, hvordan man vil forhindre at sprede smitte under flytningen. Det skal også fremgå, hvor dyrene skal flyttes til og fra, samt hvilke dyr der er tale om.

7.1.4 Hvornår ophæves et offentligt tilsyn

Hvornår Fødevarerstyrelsen ophæver det offentlige tilsyn med en ejendom, afhænger af, om ejendommen er under offentligt tilsyn som følge af placering i Salmonella Dublin-niveau 2, eller om den er under offentligt tilsyn fordi der er konstateret salmonellose på ejendommen.

Fødevarerstyrelsen ophæver det offentlige tilsyn på en ejendom, der er underlagt tilsyn på baggrund af salmonellose, når:

- Fødevarerstyrelsen på baggrund af en dyrlæges vurdering af dyrene på ejendommen kan konstatere, at der er gået to måneder uden kliniske tegn på salmonellose på ejendommen, eller
- besætningen er blevet slagtet eller slået ned, og Fødevarerstyrelsen har godkendt rengøring og desinfektion.

Baggrunden for kravet om en symptomfri periode på to måneder er, at der i denne periode stadig kan være en øget risiko for smitte. Det gælder både spredning af smitte fra slagtekroppe til det ferske kød på slagteriet og smitte ved handel med levende dyr til andre besætninger.

Kvægbekendtgørelsen § 18, stk. 2

Fødevarerstyrelsen ophæver det offentlige tilsyn for ejendomme i Salmonella Dublin-niveau 2, når ejendomme kan placeres i niveau 1.

Kvægbekendtgørelsen § 18, stk. 1

8. Transport af dyr

Den person, der står for transporten af dyr, har ansvar for, at transporten udføres korrekt.

Hvis det samme transportmiddel bliver brugt til transport af dyr fra ejendomme i forskellige Salmonella Dublin-niveauer, skal dyr fra ejendomme i niveau 1 hentes og transporteres, før dyr fra ejendomme i niveau 2.

Den besætningsansvarlige har ansvaret for at oplyse transportøren om ejendommens Salmonella Dublin-niveau og for at give chaufføren en skriftlig dokumentation for dette. Den besætningsansvarlige kan f.eks. udlevere dokumentationen til chaufføren, når dyrene bliver afhentet. Oplysningerne om niveau kan f.eks. skrives ned på handels- eller transportdokumenter, og chaufføren har derefter ansvar for at medbringe denne dokumentation under transporten. Kravet om dokumentation gælder for alle transporter, uanset om dyrene kommer fra besætninger med samme eller forskelligt Salmonella Dublin-niveau.

Kødkontrollen udfører ved AM-kontrollen stikprøvevis kontrol med, hvilken rækkefølge dyrene bliver transporteret i. Politiet kan også i forbindelse med dyrskuer eller i andre sammenhænge stoppe og kontrollere transporter af dyr, evt. med assistance fra Fødevarestyrelsen.

Kvægbekendtgørelsen §19.

Transport af raske dyr til særslagtning på slagteri fra en ejendom med salmonellose:

Den besætningsansvarlige skal sikre, at raske dyr fra en ejendom med salmonellose under transport til slagteriet ikke kommer i smittefarlig kontakt med andet kvæg, og at kvæget ikke bliver ført over samlesteder. Det er besætningsejerens pligt at oplyse transportøren om dette og sikre, at dette overholdes.

Transportmiddel og anvendt fodtøj skal rengøres og desinficeres med egnet desinfektionsmiddel efter transport af særslagtningsdyr.

Kvægbekendtgørelsen §15, stk. 1, nr. 3, § 19 og bilag 4 kap. 2, nr.2 og 3.

9. Dyrskuer og individprøvning

Når kvæg skal deltage i dyrskuer eller individprøvning, er det et krav, at:

- dyrene har opholdt sig på en ejendom i Salmonella Dublin-niveau 1 i de seneste syv måneder forud for flytningen,
- for mælkeleverende ejendomme, skal den seneste tankmælksprøve være udtaget højst én måned før dyrskuet.

Kødkvæg og besætninger med gamle husdyrracer fra ikke-mælkeleverende ejendomme er undtaget fra kravet om, at alle prøver, der indgår i beregning af ejendommens Salmonella Dublin-niveau, skal være taget inden for 12 måneder.

Kvægbekendtgørelsen § 20

10. Slakteriets overvågning af salmonella i fersk kød – svaberprøver af slagtekroppe

Slakteriet skal tage svaberprøver af slagtekroppe til undersøgelse for salmonella som led i ferskkødsovervågningen. Slagtekroppene skal udvælges tilfældigt over dagens slagtninger og fra alle slagtelinjer. Prøverne skal udtages i kølerummet efter minimum 12 timers nedkøling.

Kvægbekendtgørelsen § 21 og bilag 3, kapitel 1

10.1. Sådan skal slagtekroppen svabres

Inden svabring skal tamponen fugtes med 10 ml bufferet pepton vand (BPV), jf. ISO17604.

- Der svabres fra fire steder på slagtekroppen: slag, bryst, halestykke og hals (se figur nedenfor).
- Der svabres et område på 10 x 10 cm for hvert prøveudtagningssted, først 10 gange i vandret og derefter 10 gange i lodret retning med en jævnt tryk,
- Alle fire steder skal svabres med den samme gazetampon (steril 16-lags tampon af bomuld med dimensionen 10 x 10 cm eller gazetampon af lignende dimensioner og med samme egenskaber). Svabringen skal starte det sted, der forventes mindst kontamineret – først ved slaget og sidst ved halestykket. Der skal bruges en skabelon.

Efter svabring placeres gazetamponen i en steril stomacherpose og sendes til analyse på et officielt godkendt laboratorium. Prøverne skal opbevares ved en temperatur på + 0-5° C, indtil analysen bliver påbegyndt.

Kvægbekendtgørelsen § 21 og bilag 3, kapitel 2 samt ISO17604

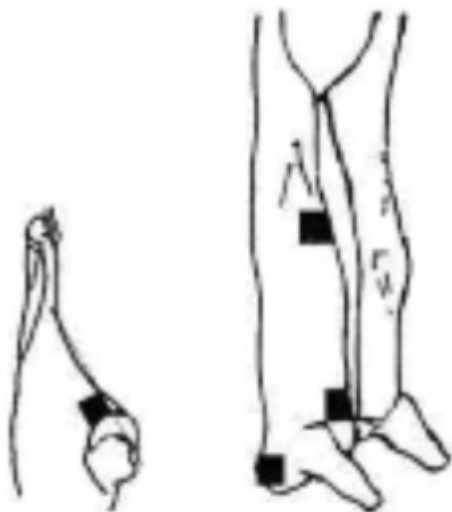


Illustration af prøvesteder på slagtekroppen: slag, bryst, hals og halestykke.

10.2 Frekvens for at tage prøver og følge op på analyseresultater

Tabellen nedenfor viser, hvor ofte slagteriet skal tage prøver af slagtekroppe som led i ferskkødsovervågningen.

Tabel for prøveudtagningsfrekvens for det enkelte slagteri, afhængig af antal slagtede kvæg i det foregående kalenderår

Antal slagtede kvæg/år (i det foregående kalenderår)	Prøveudtagningsfrekvens
≥ 7.500	5 prøver pr. slagtedag (prøverne analyseres som én samlet prøve, og der anvendes én gazetampon pr. slagtekrop)
≥ 2.500 og < 7.500	5 enkeltprøver hver 2. måned
≥ 250 og < 2.500	5 enkeltprøver hvert halvår
< 250	Ikke rutinemæssigt krav om prøveudtagning

Slagterier, der skal tage enkeltprøver, skal udtage de fem prøver samme dag. Hvis det ikke er muligt, kan prøveudtagningen af de fem prøver strækkes op til en uge.

Antallet af prøver, der skal tages afhænger af, hvor mange stykker kvæg slagteriet har slagtet i det foregående år.

Slagterier, som har en begrundet forventning om at slagte væsentligt færre eller væsentligt flere kvæg end det foregående år, skal tage prøver i forhold til det forventede slagtetal. Med ”væsentligt” menes, at slagtetallet ændres, så slagteriet får en anden prøveudtagningsfrekvens.

Nystartede slagterier skal tage prøver i forhold til det forventede slagtetal.

Kvægbekendtgørelsen §21, jf. bilag 3, kapitel 2, nr. 4

10.3 Indberetning og opfølgning på analyseresultater

Slagteriet skal indberette resultatet af overvågningen til Fødevarestyrelsen via www.virk.dk senest 14 dage inde i den efterfølgende måned, eller så snart resultatet foreligger.

På slagterier, der det seneste kalenderår har slagtet 7.500 eller flere stykker kvæg, må der på 16 prøvedage højst findes én positiv samleprøve, uanset typen af salmonella. Der skal løbende evalueres på

16 slagtedage, så der hver slagtedag evalueres på baggrund af de seneste 16 slagtedage (som et ”rullende vindue”).

Slagteriet skal følge op ved to eller flere positive samleprøver. *Slagterier, der det seneste kalenderår har slagtet under 7.500 stykker kvæg*, skal følge op på ethvert fund af salmonella i overvågningen.

Slagteriet skal søge at afklare baggrunden for de positive prøver ved at:

- tilbagespore og gennemgå oprindelsesbesætningens salmonellastatus,
- gennemgå virksomhedens egenkontrolresultater for slagtehygiejne, herunder evt. resultater af andre mikrobiologiske undersøgelser, gødningsregistrering mv., og
- gennemgå virksomhedens slagteprocesser og hygiejne – herunder HACCP-planen.

Hvis slagteriet finder en sandsynlig årsag til de positive prøver, skal slagteriet iværksætte korrigerende handlinger for at sikre mod gentagelse. Hvis slagteriet ikke kan finde en årsag eller vurderer, at der er tale om en gentagen kontamination, bør slagteriet iværksætte en udvidet prøvetagning for at afdække årsagen til problemet og samtidig fortsætte den rutinemæssige overvågning.

Kvægbekendtgørelsen bilag 3, kapitel 5-6

11. Særslagting af raske dyr fra ejendomme med salmonellose

Kvæg skal slagtes ved særslagting, når de kommer fra en ejendom, der er sat under offentligt tilsyn pga. salmonellose.

Kvægbekendtgørelsen § 17

Det er kun slagterier med permanent veterinærkontrol, der må særslagte.

Formålet med særslagtingen og den efterfølgende mikrobiologiske kontrol er at sikre, at forekomsten af salmonella på slagtekroppene er på samme lave niveau som på slagtekroppe, der stammer fra besætninger uden salmonellose.

Kvægbekendtgørelsen bilag 4, kapitel 2

En særslagting skal ske så sent på dagen som muligt og så vidt muligt sidst på ugen.

Dyr, som skal særslagtes, må ikke stå over til næste dag, da det øger risikoen for at sprede smitte.

Særslagtingen skal ske under skærpede hygiejniske forhold, f.eks. nedsat slagtehastighed og øget opmærksomhed ved afhudning, evisceration og udtagning af plucks. Slagtekæde og udstyr skal rengøres og desinficeres efter særslagting. Hvis slagtekroppen bliver forurenet med gødning, som det ikke er muligt at fjerne i efterkontrollen, skal slagtekroppen kasseres.

Efter særslagtingen skal slagtekroppene undersøges for salmonella.

Kvægbekendtgørelsen bilag 4, kapitel 3

11.1 Behandling af slagtekroppe og kød for at eliminere salmonella

Slagteriet skal behandle slagtekroppe fra særslagtning på en måde, hvor salmonella bliver elimineret, f.eks. ved en varmebehandling. Varmebehandlingen skal sikre en centrumtemperatur på mindst 75 °C eller en kombination af temperatur og tid, som sikrer fravær af salmonella.

Kød fra særslagtede dyr kan også bruges til saltning. Slagtekroppe og kød (inkl. plucks/indmad), der skal saltes, må ikke bruges til spiseklare produkter, med mindre produktet har undergået én eller flere processer, som sikrer, at produktet er frit for salmonella. Slagteriet/virksomheden skal dokumentere effekten af disse processer over for Fødevarestyrelsen.

En særslagtet slagtekrop kan dog anvendes fersk under specifikke betingelser, se afsnit 11.2.

Kvægbekendtgørelsen bilag 4, kapitel 4

11.2 Undtagelser for varmebehandling af særslagtede slagtekroppe

Kravet om varmebehandling af særslagtede slagtekroppe kan fraviges, hvis samtlige slagtekroppe fra særslagtninger bliver undersøgt, og slagtekroppene findes fri for salmonella. Prøverne skal tages efter mindst 12 timers køling. Se afsnit 11.3 om prøvetagningsprocedure.

Slagtekroppe uden salmonella kan omsættes som fersk kød. Slagtekroppe med fund af salmonella (uanset type) skal varmebehandles. Slagtekroppene skal tilbageholdes, indtil analyseresultatet foreligger, og skal holdes adskilt fra andre slagtekroppe og andet kød.

Kvægbekendtgørelsen § 17 og bilag 4, kapitel 4, nr.25

11.3 Særslagtning – udtagning af svaberprøver

Slagteriet skal udtage prøver både på udvendig og indvendig side af slagtekroppen, hvor der skal afsvabres en ca. 10 cm bred bane langs kanten af begge halve slagtekroppe hele vejen rundt. Svabringen skal inddrage bækkenindgangen til og med endetarmsåbningen, mellemgulvets tilhæftningssted, området omkring nyrerne, for- og bagskanke og eventuelle områder på slagtekroppen, der mistænkes at være kontamineret. Der skal svabres med et jævnt tryk med en jævn bevægelse oppefra og ned.

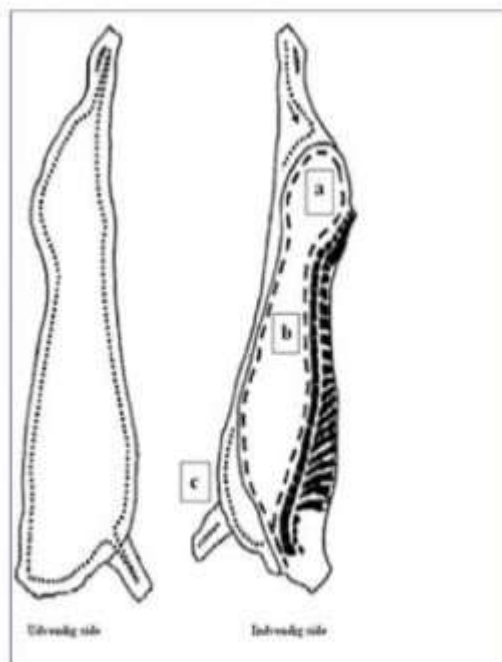
Svabringen skal foretages med en 16-lags steril gazetampon af bomuld, med dimensionerne 10 x 10 cm, eller gazetampon af lignende dimensioner og med samme egenskaber. Inden svabring skal gazetamponen fugtes med 10 ml bufferet pepton vand (BPV) efter ISO17604.

Stomacherposen skal ved svabringen åbnes sterilt, og vrangen vendes ud på stomacherposen med sterile handsker. Stomacherposen bruges også som handske under svabringen.

Efter svabring af slagtesidens yderside vendes en ny side ud på gazetamponen, og den indvendige side af slagtekroppen svabres. Derefter krænges posen tilbage, bøjes om og placeres i en ny stomacherpose, der lukkes med en klemme, så tamponen ikke tørrer ud inden analyse.

Prøverne skal opbevares ved + 0-5 °C indtil analyse. Prøverne skal mærkes sådan, at man tydeligt kan identificere de slagtedy, hvoraf prøverne er udtaget.

Figur over udvendig og indvendig svabring af den halve slagtekrop. Den småt stiplede linje på venstre slagtekrop viser udvendige svabringsområde. Den tykkere stiplede linje på højre slagtekrop viser indvendige svabringsområde.



Kvægbekendtgørelsen bilag 4, kapitel 5

Miljø- og Fødevareministeriet, den x 202x