

## Karin Jensen

---

**Fra:** £Lovkvalitetskontoret (951s08)  
**Sendt:** 15. februar 2022 17:40  
**Til:** hoeringplan  
**Emne:** SV: Offentlig høring: Forslag til landsplandirektiv for nye grønne kiler og bygninger til almene rekreative formål i de grønne kiler

Justitsministeriet har modtaget denne høring.

Udkastet ses ikke umiddelbart at give anledning til spørgsmål vedrørende Justitsministeriets område. Hvis der måtte være et ønske om, at Justitsministeriet forholder sig til bestemte spørgsmål i relation til udkastet, bedes I oplyse dette.

Justitsministeriet foretager ikke teknisk gennemgang af udkast til administrative forskrifter. Hvis I har et konkret spørgsmål til den tekniske udformning, er I imidlertid velkomne til at rette henvendelse herom. Der henvises i øvrigt til vejledning om administrative forskrifter, som kan findes her:

<https://www.retsinformation.dk/eli/retsinfo/2021/9594>

Justitsministeriet foretager sig på det foreliggende grundlag ikke yderligere i anledning af høringen.

Med venlig hilsen

Morten Holland Heide  
Kontorchef



JUSTITS MINISTERIET

Lovkvalitetskontoret  
Slotsholmsgade 10  
1216 København K  
Tlf. direkte: +45 22 60 63 39  
Tlf.: 7226 8400  
[www.justitsministeriet.dk](http://www.justitsministeriet.dk)  
[jm@jm.dk](mailto:jm@jm.dk)

---

**Fra:** Karin Jensen

**Sendt:** 14. februar 2022 14:20

**Emne:** Offentlig høring: Forslag til landsplandirektiv for nye grønne kiler og bygninger til almene rekreative formål i de grønne kiler

Bolig- og Planstyrelsen har netop sendt forslag til landsplandirektiv for nye grønne kiler og bygninger til almene rekreative formål i de grønne kiler i form af ændringsbekendtgørelse til bekendtgørelse om hovedstadsområdets planlægning (Fingerplan 2019 – landsplandirektiv for hovedstadsområdets planlægning) i offentlig høring i perioden 14. februar 2022 – 19. april 2022.

Høringsmaterialet kan findes på høringsportalen: [høringsportalen](#).

Med venlig hilsen



INDENRIGS- OG BOLIGMINISTERIET

[Sådan behandler vi dine personlige oplysninger.](#)

## Karin Jensen

---

**Fra:** info cfu-net <info@cfu-net.dk>  
**Sendt:** 16. februar 2022 10:18  
**Til:** Karin Jensen  
**Emne:** SV: Offentlig høring: Forslag til landsplandirektiv for nye grønne kiler og bygninger til almene rekreative formål i de grønne kiler

Kære Karin.

CFU har ikke bemærkninger til den fremsendte høring.

Med venlig hilsen

Camilla Christensen  
Assistent



**CFU - Centralorganisationernes Fællesudvalg**

Niels Hemmingsens Gade 10, 4.  
1153 København K

Telefon 33 76 86 74  
Mail: [cc@skaf-net.dk](mailto:cc@skaf-net.dk)

---

**Fra:** Karin Jensen <KarJes@bpst.dk>  
**Sendt:** 14. februar 2022 14:20  
**Emne:** Offentlig høring: Forslag til landsplandirektiv for nye grønne kiler og bygninger til almene rekreative formål i de grønne kiler

Bolig- og Planstyrelsen har netop sendt forslag til landsplandirektiv for nye grønne kiler og bygninger til almene rekreative formål i de grønne kiler i form af ændringsbekendtgørelse til bekendtgørelse om hovedstadsområdets planlægning (Fingerplan 2019 – landsplandirektiv for hovedstadsområdets planlægning) i offentlig høring i perioden 14. februar 2022 – 19. april 2022.

Høringsmaterialet kan findes på høringsportalen: [høringsportalen](https://høringsportalen.dk).

Med venlig hilsen

**Bolig- og Planstyrelsen**  
Landsplanlægning og tilsyn



INDENRIGS- OG BOLIGMINISTERIET

[Sådan behandler vi dine personlige oplysninger.](#)

**FORTROLIGHED:** Denne e-mail og evt. vedhæftede filer kan indeholde fortrolige oplysninger. Er du ikke rette modtager, bedes du venligst omgående underrette os og derefter slette e-mailen og enhver vedhæftet fil uden at beholde en kopi og uden at videregive oplysninger om indholdet.

Vores persondatapolitik fremgår af vores hjemmesider:  
<https://www.skaf-net.dk/persondatapolitik>

<https://www.lc.dk/persondatapolitik>  
<https://www.co10.dk/persondatapolitik>





Bolig- og Planstyrelsen  
Carsten Niebuhrs Gade 43  
1577 København V

**Offentlig høring: Forslag til landsplandirektiv for nye grønne kiler og bygninger til almene rekreative formål i de grønne kiler.**

Ankestyrelsen har ingen bemærkninger.

Venlig hilsen

Ankestyrelsen

18. februar 2022

J.nr. 22-7996

Cpr.nr.

Ankestyrelsen  
7998 Statsservice

Tel +45 3341 1200

[ast@ast.dk](mailto:ast@ast.dk)  
[sikkermail@ast.dk](mailto:sikkermail@ast.dk)

EAN-nr:  
57 98 000 35 48 21

Åbningstid:  
man-fre kl. 9.00-15.00

## Karin Jensen

---

**Fra:** 19kontor@rigsrevisionen.dk  
**Sendt:** 22. februar 2022 08:13  
**Til:** hoeringplan  
**Emne:** SV: Offentlig høring: Forslag til landsplandirektiv for nye grønne kiler og bygninger til almene rekreative formål i de grønne kiler

Bolig- og Planstyrelsen har den 14. februar 2022 sendt forslag til landsplandirektiv for nye grønne kiler og bygninger til almene rekreative formål i de grønne kiler i høring.

Ministeriernes forpligtelse til at høre Rigsrevisionen er fastlagt af rigsrevisorloven, §§ 7 og 10 (Lovbekendtgørelse nr. 101 af 19/01/2012) og angår revisions- og/eller regnskabsforhold, der kan have betydning for Rigsrevisionens opgaver.

Vi har gennemgået forslaget og kan konstatere, at det ikke omhandler revisions- eller regnskabsforhold i staten eller andre offentlige virksomheder, der revideres af Rigsrevisionen.

Vi har derfor ikke behandlet henvendelsen yderligere.

Med venlig hilsen

**Mette E. Matthiasen**  
Specialkonsulent



**FOLKETINGET**  
**RIGSREVISIONEN**

Landgreven 4  
DK-1301 København K

Tlf. +45 33 92 84 00  
Dir. +45 33 92 85 73  
mem@rigsrevisionen.dk

www.rigsrevisionen.dk

---

**Fra:** Karin Jensen <[KarJes@bpst.dk](mailto:KarJes@bpst.dk)>

**Sendt:** 14. februar 2022 14:20

**Emne:** Offentlig høring: Forslag til landsplandirektiv for nye grønne kiler og bygninger til almene rekreative formål i de grønne kiler

Bolig- og Planstyrelsen har netop sendt forslag til landsplandirektiv for nye grønne kiler og bygninger til almene rekreative formål i de grønne kiler i form af ændringsbekendtgørelse til bekendtgørelse om hovedstadsområdets planlægning (Fingerplan 2019 – landsplandirektiv for hovedstadsområdets planlægning) i offentlig høring i perioden 14. februar 2022 – 19. april 2022.

Høringsmaterialet kan findes på høringsportalen: [høringsportalen](#).

Med venlig hilsen



INDENRIGS- OG BOLIGMINISTERIET

[Sådan behandler vi dine personlige oplysninger.](#)

## Karin Jensen

---

**Fra:** Mette Vejlø <mve@producentansvar.dk>  
**Sendt:** 4. marts 2022 10:27  
**Til:** hoeringplan  
**Emne:** VS: Offentlig høring: Forslag til landsplandirektiv for nye grønne kiler og bygninger til almene rekreative formål i de grønne kiler

Dansk producentansvar varetager opgaver omkring producentansvar for elektrisk og elektronisk udstyr, batterier og biler og håndtering af affald af disse produkter. Vi mener ikke umiddelbart, at landsplandirektiv for nye grønne kiler og bygninger til almene rekreative formål i de grønne kiler berører vores virksomhed og har derfor ingen bemærkninger.

Hvis vi har overset nogle ændringer, som har betydning for DPA, beder vi jer vende tilbage.

Med venlig hilsen

Mette Vejlø  
Jurist, Finance & Administration

---

Vesterbrogade 6D,4.  
DK-1620 København V  
Tel: (+45) 3915 5161  
[info@producentansvar.dk](mailto:info@producentansvar.dk)

Læs mere om Dansk  
Producentansvars persondatapolitik:  
[www.producentansvar.dk](http://www.producentansvar.dk)

CVR:29028842



---

**Fra:** Karin Jensen <[KarJes@bpst.dk](mailto:KarJes@bpst.dk)>  
**Sendt:** 14. februar 2022 14:20  
**Emne:** Offentlig høring: Forslag til landsplandirektiv for nye grønne kiler og bygninger til almene rekreative formål i de grønne kiler

Bolig- og Planstyrelsen har netop sendt forslag til landsplandirektiv for nye grønne kiler og bygninger til almene rekreative formål i de grønne kiler i form af ændringsbekendtgørelse til bekendtgørelse om hovedstadsområdets planlægning (Fingerplan 2019 – landsplandirektiv for hovedstadsområdets planlægning) i offentlig høring i perioden 14. februar 2022 – 19. april 2022.

Høringsmaterialet kan findes på høringsportalen: [høringsportalen](https://høringsportalen.dk).

Med venlig hilsen

**Bolig- og Planstyrelsen**  
Landsplanlægning og tilsyn



INDENRIGS- OG BOLIGMINISTERIET

[Sådan behandler vi dine personlige oplysninger.](#)

## Karin Jensen

---

**Fra:** Foreningen af Rådgivende Ingeniører <fri@frinet.dk>  
**Sendt:** 15. marts 2022 13:14  
**Til:** Karin Jensen  
**Emne:** SV: Offentlig høring: Forslag til landsplandirektiv for nye grønne kiler og bygninger til almene rekreative formål i de grønne kiler

FRI takker for muligheden for at afgive høringssvar på ovenstående høring.

Vi har ingen bemærkninger til den, da den ikke direkte påvirker rammebetingelserne for rådgivende ingeniørvirksomheder.

Med venlig hilsen

Ulrik Ryssel Albertsen



Erhvervspolitisk Chef  
Foreningen af Rådgivende Ingeniører

---

**Fra:** Karin Jensen <[KarJes@bpst.dk](mailto:KarJes@bpst.dk)>  
**Sendt:** 14. februar 2022 14:20  
**Emne:** Offentlig høring: Forslag til landsplandirektiv for nye grønne kiler og bygninger til almene rekreative formål i de grønne kiler

Bolig- og Planstyrelsen har netop sendt forslag til landsplandirektiv for nye grønne kiler og bygninger til almene rekreative formål i de grønne kiler i form af ændringsbekendtgørelse til bekendtgørelse om hovedstadsområdets planlægning (Fingerplan 2019 – landsplandirektiv for hovedstadsområdets planlægning) i offentlig høring i perioden 14. februar 2022 – 19. april 2022.

Høringsmaterialet kan findes på høringsportalen: [høringsportalen](#).

Med venlig hilsen

**Bolig- og Planstyrelsen**  
Landsplanlægning og tilsyn



INDENRIGS- OG BOLIGMINISTERIET

[Sådan behandler vi dine personlige oplysninger.](#)

## Karin Jensen

---

**Fra:** Helge Birkerod Aaquist <hba@bsf.dk>  
**Sendt:** 22. marts 2022 14:31  
**Til:** hoeringplan  
**Emne:** Jeres sag 2021-21299. Høring over forslag til Bekendtgørelse om ændring af bekendtgørelse om hovedstadsområdets planlægning, vores j. nr. 21-027

Fonden har modtaget Høring over forslag til Bekendtgørelse om ændring af bekendtgørelse om ho[1]vedstadsområdets planlægning (Fingerplan 2019 – landsplandirektiv for ho[1]vedstadsområdets planlægning), og har ingen bemærkninger.

Venlig hilsen

**Helge Birkerod Aaquist**

Juridisk konsulent

2215 5395 [hba@bsf.dk](mailto:hba@bsf.dk)

 **BYGGESKADEFONDEN**

Studiestræde 50

1554 København V

3376 2000 · [bsf@bsf.dk](mailto:bsf@bsf.dk) · <https://www.bsf.dk>

## Høringssvar til forslag til landsplandirektiv om nye grønne kiler og bygninger til almene rekreative formål i de grønne kiler

Allerød Byråd har den 24. marts 2022 behandlet *Forslag til Bekendtgørelse om ændring af bekendtgørelse om hovedstadsområdets planlægning (Fingerplan 2019 – landsplandirektiv for hovedstadsområdets planlægning) - Nye grønne kiler og bygninger til almene rekreative formål i de grønne kiler.*

Allerød Kommune er ikke imod udpegningen af de pågældende områder som nye grønne kiler, men der er forhold omkring selve udpegningen og Fingerplanens øvrige bestemmelser, som kommunen finder uhensigtsmæssige.

Kommunen finder, at den nye statslige udpegning indskrænker Allerød Kommunes mulighed for, ved egen planlægning, at udpege nye grønne kiler i forbindelse med udlæg af ny byzone i landområderne inden for byfingeren, hvor Fingerplanens § 16, stk. 3 på nuværende tidspunkt indeholder et krav om udlæg af ny grøn kile i samme forbindelse.

Allerød Kommune hæfter sig ved, at det er hensigten, at også fremtidige bynære fredskovsarealer, der grænser op til eksisterende grønne kiler, som udgangspunkt udpeges som grønne kiler ved fremtidige revisioner af Fingerplanen.

Sammenholdt med Fingerplanens § 16, stk. 3 vil dette hurtigt lægge et unødigt stort pres på arealanvendelsen i en lille kommune som Allerød og afstedkomme, at vi vil få svært ved at planlægge for fremtidig udvikling.

Allerød Kommune forslår på baggrund af dette, at § 16, stk. 3 tages ud eller ændres ved førstkommende revision af Fingerplanen, og at kravet i mellemtiden fraviges næste gang Allerød Kommune har behov for at udlægge ny byzone.



Alternativt foreslås det, at udpegning af nye grønne kiler i dette landsplandirektiv og fremtidige revisioner af Fingerplanen vil tælle med, når kommunen på et senere tidspunkt får behov for at udlægge ny byzone inden for landområderne i byfingeren.

Venlig hilsen  
Maya Skar  
Planlægger  
Allerød Kommune



Kirkevej 7, DK 2791 Dragør

---

Bolig- og Planstyrelsen  
[hoeringplan@bpst.dk](mailto:hoeringplan@bpst.dk)  
att. Karin Jensen

## Høringssvar

### **Høring over forslag til Bekendtgørelse om ændring af bekendtgørelse om hovedstadsområdets planlægning (Fingerplan 2019 – landsplandirektiv for hovedstadsområdets planlægning)**

*Nye grønne kiler og bygninger til almene rekreative formål i de grønne kiler.*

Dragør Kommune har taget den offentlige høring af ændringsforslaget til efterretning, hvor sagen har været forelagt kommunens Klima-, By- og Erhvervsudvalg den 6. april 2022.

Dragør Kommune ser positivt på de nye udviklingsmuligheder for den rekreative anvendelse i de grønne kiler som regeringens initiativer i udspillet "*Tættere på – Grønne byer og en hovedstad i udvikling*" åbner op for.

Dragør Kommune ønsker fortsat, at Fingerplan 2019 skal revideres således, at kommunen får mulighed for, at konvertere Rosenlund sommerhusområde til et boligområde med helårsstatus.

Venlig hilsen

Cecil Lundme Olausson  
Byplanlægger

**Fra:** Amalie Dyrland Dombernowsky <Amalie.Dombernowsky@egekom.dk>  
**Sendt:** 8. april 2022 08:59  
**Til:** hoeringplan  
**Cc:** Jana Eger Schrøder; Katrine Buhl Møller  
**Emne:** Egedal - Høringssvar til forslag til landsplandirektiv for nye grønne kiler i hovedstadsområdet og for bygninger til almene rekreative formål i de grønne kiler

## **Høringssvar til forslag til landsplandirektiv for nye grønne kiler i hovedstadsområdet og for bygninger til almene rekreative formål i de grønne kiler**

Tak for det fremsendte forslag til nye grønne kiler og bygninger til almene rekreative formål, som vi har læst med interesse.

Egedal Kommune har gennemgået forslag til nye grønne kiler og de nye bestemmelser for bygninger til almen rekreative formål i de grønne kiler. Vi har identificeret et par forskellige forhold, som vi mener vil være relevante at tage i betragtning inden endelig vedtagelse af landsplandirektivet.

Egedal Kommunes bemærkninger er af administrativ karakter og er derfor kun sendt til orientering til Byrådet.

### **Bygninger til almen rekreative formål i de grønne kiler**

Egedal Kommune er som udgangspunkt positive over for forslaget om, at gøre det muligt at etablere bygninger til almen rekreative formål i de grønne kiler. Vi er dog bekymret for formulering af bestemmelser om bygninger til almene rekreative formål i de grønne kiler.

Særligt handler bekymringen om, hvordan det fremadrettet sikres, at nye bygninger opført til almen rekreative brug ikke på sigt kan overgå til f.eks. boliger med tilhørende havearealer eller omdannes til virksomhed og efterfølgende tilbygges med 500 m<sup>2</sup>, med hertil hørende øget trafik jf. Planlovens 37 stk. 2 og § 36 stk. 1 nr. 20.

Det er kommunens vurdering, at dette ikke nødvendigvis kan hintres ved servitutter, da det er umiddelbare rettigheder jf. Planlovens § 37 stk. 2 og § 36 stk. 1 nr. 20, og vi opfordrer således til, at der i forbindelse med ændring af landsplandirektivet tages stilling til, hvordan det sikres, at nye bygninger til almen rekreative formål ikke på sigt kan omdannes til andre formål.

### **Udpegning af nye grønne kiler i Egedal Kommune**

I Egedal Kommune er der udpeget nye grønne kiler tre forskellige steder, dels et større område omkring Buresø og dels mindre udvidelser ved Nybøllevej i den sydlige del af kommunen og to mindre arealer ved Ravnsbjergvej nord for Veksø.

Egedal Kommune bakker op om, udvidelsen omkring Buresø, hvor en udpegning som grøn kile er fint i tråd med områdets rekreative anvendelse og Egedal har således ikke bemærkninger til den udvidelse.

Egedal Kommune finder, at afgrænsningen og udvidelsen af de områderne ved Nybøllevej og ved Ravnsbjergvej vil resultere i, at de grønne kiler får en ujævn afgrænsning og vi vurderer samtidig at udvidelserne ikke vil give en væsentligt øget rekreativ værdi. Ydermere ligger udpegningen ved Nybøllevej i det foreløbige forløb for den planlagte Frederikssundmotorvej, som dermed vil gennemskære den nye udpegning.

### **Eksisterende grøn kile vest for Ølstykke Stationsby**

Egedal kommune vil samtidig gøre opmærksom på, at den eksisterende grønne kile vest for Ølstykke Stationsby ikke fremgår på forsiden eller på bilag 1 og 2 af forslag til landsplandirektiv.

Vi går ud fra at det er en teknisk fejl og at den grønne kile ikke er udgået.

Med venlig hilsen

**Amalie Dyrlund Dombernowsky**

Planlægger

**Byplan og Byggesag**

Center for By, Kultur og Borgerservice

Mobilnummer: 7259 7241

E-mail: [Amalie.Dombernowsky@egekom.dk](mailto:Amalie.Dombernowsky@egekom.dk)



**Egedal Rådhus**

Dronning Dagmars Vej 200

3650 Ølstykke

Telefon: 7259 6000

E-mail: [kommune@egekom.dk](mailto:kommune@egekom.dk)

[www.egedalkommune.dk](http://www.egedalkommune.dk)



Egedal er en kommune, hvor hverdag og fællesskab er i bevægelse.  
Her kan man leve og bo midt i grøn natur i et af vores 17 aktive lokalsamfund.  
Egedal Kommune er en del af Greater Copenhagen, som skaber vækst og udvikling i hovedstadsområdet.

[Behandling af dine personoplysninger](#)



Til Bolig- og Planstyrelsen  
hoeringplan@bpst.dk

**Sagsbehandler:**  
Louise Ochmann  
Telefon: 43577575  
Email: lochm@ishoj.dk  
**Journal eller CPR-nummer:**  
01.01.01-P17-1-22

03-03-2022

## Høringssvar til forslag om landsplandirektiv for nye grønne kiler i hovedstadsområdet og bygninger til almene rekreative formål i de grønne kiler

Ishøj Kommune kvitterer hermed for forslag til en ny bekendtgørelse for hovedstadsområdet, som dels udpeger nye arealer til grønne kiler. Dels muliggør, at der kan opføres mere tidssvarende bygninger til almene rekreative formål i de grønne kiler.

### *Ishøj kommune bakker op om intentionen i det nye lovforslag*

Ishøj Kommune støtter at hovedstadsområdets grønne struktur udbygges og gøres mere sammenhængende og tilgængelige for de mennesker, som skal benytte dem. I Ishøj er vi meget optagede at finde de gode løsninger, der både skaber plads til det grønne og rekreative samt sikre en balanceret boligudbygning eksempelvis gennem etablering af skovlandsbyer. Ishøj kommune bakker således op om at intentionen i det nye forslag.

### *Ishøj kommune ønsker at de nye muligheder også omfatter grøn kile i byzonen*

Forslaget forholder sig alene til de grønne kiler der ligger i landzonen. En væsentlig del af Ishøjs grønne kile ligger imidlertid i byzone, hvor der ikke gives nye muligheder. Dette er særdeles uensigtsmæssigt idet det blandt andet er i områderne tæt på byen der er behov for at sikre gode og tidssvarende rammer for udnyttelse af de rekreative muligheder.

### *Ishøj kommune ønsker tilsvarende lempelser i transportkorridorerne*

Ishøj er i meget stort omfang omfattet af grønne kiler og ikke mindst af to store transportkorridorer nord-syd og øst-vest, som udelukker mange former for udvikling, der kan tilgode-se borgerne i Ishøj Kommune. Afgrænsningen af transportkorridorerne synes dog forældet og der ligger bl.a. bebyggelser, som på grund af transportkorridor, ikke kan anvendes til noget. Her opleves de nuværende støjregler som en begrænsning ift. at omdanne arealerne til fx almene rekreative formål.

Det kommende landsplandirektiv bør derfor muliggøre at en nedrivning af en bebyggelse, som ligger i transportkorridor og grøn kile, kan genopføres og anvendes til almene rekreative formål i den grønne kile hvor støjgrænserne overholdes, også selvom omdannelsen ikke overholder betingelserne om "i tilknytning til hidtidige bebyggelsesarealer". Det kunne således tænkes, at der kunne være god mening i at opføre en mindre bygning til understøttelse af rekreative aktiviteter tæt på vand, sø eller i en skov, som ikke ligger tæt på anden bebyggelse.

I Ishøj har vi en transportkorridor, der går hele vejen fra Motorring 3 til Ishøjs vestligste grænse. En forholdsvis stor del af dette areal ligger ligeledes i grøn kile. Arealet, der både ligger i transportkorridor og i grøn kile indeholder primært ledninger og er så vidt vides ikke tiltænkt større infrastrukturanlæg over jorden. Det virker stærkt uensigtsmæssigt at denne korridor ikke kan bringes i anvendelse til flere rekreative tiltag som skovrejsning mv og – på særligt afgrænsede områder – give mulighed for at kombinere dette med boligudbygning.

Med venlig hilsen

Merete Amdisen  
Borgmester samt formand for Økonomi- og Planudvalget

Til: Bolig- og Planstyrelsen  
Send på mail [hoeringplan@bpst.dk](mailto:hoeringplan@bpst.dk)

Sags-jour.nr.: 21/7932

8. april 2022

## Høringssvar: Landsplandirektiv for ændringer i de grønne kiler

Klima-, Teknik- og Miljøudvalget i Vallensbæk har på mødet den 5. april 2022 behandlet forslag til landsplandirektiv for ændring af de grønne kiler i Fingerplan 2019. Høringssvaret er indsendt inden for høringsperioden med forbehold for Kommunalbestyrelsens endelige vedtagelse 27. april 2022.

Vallensbæk kvitterer for de nye muligheder for at bygge nyt til det almene friluftsliv i de grønne kiler. Det vil give kommunen mulighed for at tilbyde nye fritidsfaciliteter, der naturligt ligger i de grønne kiler, hvilket er tiltrængt i vores kommune med mange udviklingsprojekter i byområderne.

Når kommuner beder om ændringer i grænserne for de grønne kiler, så eksisterende bymæssige anlæg kan blive overført til byområderne, bliver man mødt med krav om, at et område på samme størrelse skal lægges til kilerne et andet sted. Når de grønne kiler nu bliver større ved tillæg af skove og naturområder vil vi anbefale, at et tilsvarende areal bliver taget ud af de grønne kiler. Flere steder i de grønne kiler er der allerede for mange år siden etableret bymæssige anlæg og bebyggelser, der ikke naturligt hører til kilerne.

Kilerne må ikke samlet blive større, da det begrænser udviklingspotentialet i Hovedstadsområdet.

Det vil også være en fordel for udviklingen i kommunen, hvis man fx ved etablering af en skov eller et grønt område ikke "låser" området for evigt. Som det er i dag, kan det betyde, at man som kommune kan være tilbageholdende med fx at plante træer, da det får status af fredskov.

Som kommune vil vi meget gerne støtte biodiversiteten og den grønne udvikling, men har også brug for en fleksibilitet i forhold til fremtidig byplanlægning. Fredskov er blot et eksempel på, hvordan vi som kommune kan ønske os at blive sat mere fri – i den grønne sags tjeneste.

Med venlig hilsen

Vallensbæk Kommune

## Karin Jensen

---

**Fra:** Torsten Lindberg <tolin@vallensbaek.dk>  
**Sendt:** 28. april 2022 14:37  
**Til:** hoeringplan  
**Cc:** Karin Jensen  
**Emne:** VS: Høringssvar fra Vallensbæk: Landsplandirektiv for ændringer i de grønne kiler  
**Vedhæftede filer:** Vallensbæk Kommune - høringssvar - landsplandirektiv for de grønne kiler\_21-7932.pdf

Til: Bolig- og Planstyrelsen

Høringssvar fra Vallensbæk Kommune, som I fik tilsendt 8. april 2022, er nu endelig vedtaget af Kommunalbestyrelsen den 27. april 2022.  
Vallensbæk Kommune fastholder derfor høringssvaret.

Med venlig hilsen

**Torsten Lindberg**  
Specialkonsulent  
Center for Teknik / Trafik, Plan og Byg



**VALLENSBÆK**  
KOMMUNE

Vallensbæk Kommune  
Vallensbæk Stationstov 100  
2665 Vallensbæk Strand

Telefon: 4797 4000

### Sådan behandler Vallensbæk Kommune dine persondata

Når du henvender dig til Vallensbæk Kommune, behandler vi oplysninger om dig i overensstemmelse med databeskyttelsesloven. Vi bruger dine oplysninger til at behandle og besvare din henvendelse, og vi sletter dine oplysninger efter arkivlovens regler. På [vallensbaek.dk/persondata](http://vallensbaek.dk/persondata) kan du læse mere om dine rettigheder, og om hvordan vi passer på dine oplysninger.

---

**Fra:** Torsten Lindberg  
**Sendt:** 8. april 2022 09:57  
**Til:** hoeringplan@bpst.dk  
**Cc:** karjes@bpst.dk  
**Emne:** Høringssvar fra Vallensbæk: Landsplandirektiv for ændringer i de grønne kiler

Til: Bolig- og Planstyrelsen

Vedhæftet er høringssvar fra Vallensbæk Kommune.  
Bemærk at det er med forbehold for Kommunalbestyrelsens endelig vedtagelse 27. april 2022.

Med venlig hilsen

**Torsten Lindberg**  
Specialkonsulent  
Center for Teknik / Trafik, Plan og Byg



Vallensbæk Kommune  
Vallensbæk Stationstov 100  
2665 Vallensbæk Strand

Telefon: 4797 4000  
Direkte/Mobil: +4547974328 / +4527274304  
E-mail: [tolin@vallensbaek.dk](mailto:tolin@vallensbaek.dk)

---

### **Sådan behandler Vallensbæk Kommune dine persondata**

Når du henvender dig til Vallensbæk Kommune, behandler vi oplysninger om dig i overensstemmelse med databeskyttelsesloven. Vi bruger dine oplysninger til at behandle og besvare din henvendelse, og vi sletter dine oplysninger efter arkivlovens regler. På [vallensbaek.dk/persondata](http://vallensbaek.dk/persondata) kan du læse mere om dine rettigheder, og om hvordan vi passer på dine oplysninger.

## Karin Jensen

---

**Fra:** Transportministeriet - sikkermail SEPO <trm@trm.dk>  
**Sendt:** 11. april 2022 08:47  
**Til:** Bolig- og Planstyrelsens hovedpostkasse  
**Cc:** Karin Jensen  
**Emne:** Ingen bemærkninger fra Transportministeriet vedr. offentlig høring over forslag til landsplandirektiv for nye grønne kiler og bygninger til almene rekreative formål i de grønne kiler (Id nr.: 85720)  
**Signeret af:** trm@trm.dk

Til bolig- og Planstyrelsen

Transportministeriet har ingen bemærkninger til denne høring.

Med venlig hilsen

**Martha Alice Gyrrup Madsen**  
Stud.jur.

**Transportministeriet**  
Ministry of Transport  
Lovkontoret  
Frederiksholms Kanal 27 F  
DK-1220 København K

+ 45 24408237  
[mgm@trm.dk](mailto:mgm@trm.dk)  
[www.trm.dk](http://www.trm.dk)

---

**Til:**  
**Fra:** Karin Jensen (KarJes@bpst.dk)  
**Titel:** Høring - Fra Bolig og Planstyrelsen vedr. offentlig høring over forslag til landsplandirektiv for nye grønne kiler og bygninger til almene rekreative formål i de grønne kiler  
**E-mailtitel:** Offentlig høring: Forslag til landsplandirektiv for nye grønne kiler og bygninger til almene rekreative formål i de grønne kiler  
**Sendt:** 14-02-2022 14:20

Bolig- og Planstyrelsen har netop sendt forslag til landsplandirektiv for nye grønne kiler og bygninger til almene rekreative formål i de grønne kiler i form af ændringsbekendtgørelse til bekendtgørelse om hovedstadsområdets planlægning (Fingerplan 2019 – landsplandirektiv for hovedstadsområdets planlægning) i offentlig høring i perioden 14. februar 2022 – 19. april 2022.

Høringsmaterialet kan findes på høringsportalen: [høringsportalen](#).

Med venlig hilsen

**Bolig- og Planstyrelsen**  
Landsplanlægning og tilsyn



INDENRIGS- OG BOLIGMINISTERIET

[Sådan behandler vi dine personlige oplysninger.](#)

## Karin Jensen

---

**Fra:** Isabella Leandri-Hansen <ISLE@DSB.DK>  
**Sendt:** 11. april 2022 12:24  
**Til:** hoeringplan  
**Cc:** DSBPOST  
**Emne:** SV: Offentlig høring: Forslag til landsplandirektiv for nye grønne kiler og bygninger til almene rekreative formål i de grønne kiler

Til Bolig og Planstyrelsen,

DSB takker for hørings muligheden. DSB har ingen bemærkninger til høringen.

På forhånd tak.

Med venlig hilsen

Isabella Leandri-Hansen  
Direktionsassistent

Koncern-sekretariatet, DSB, CVR 25 05 00 53  
Direkte 24689692, E-mail isle@dsb.dk



**DSB** Du kan køre med os

---

**Fra:** Karin Jensen <KarJes@bpst.dk>

**Sendt:** 14. februar 2022 14:20

**Emne:** Offentlig høring: Forslag til landsplandirektiv for nye grønne kiler og bygninger til almene rekreative formål i de grønne kiler

Bolig- og Planstyrelsen har netop sendt forslag til landsplandirektiv for nye grønne kiler og bygninger til almene rekreative formål i de grønne kiler i form af ændringsbekendtgørelse til bekendtgørelse om hovedstadsområdets planlægning (Fingerplan 2019 – landsplandirektiv for hovedstadsområdets planlægning) i offentlig høring i perioden 14. februar 2022 – 19. april 2022.

Høringsmaterialet kan findes på høringsportalen: [høringsportalen](#).

Med venlig hilsen

**Bolig- og Planstyrelsen**  
Landsplanlægning og tilsyn



INDENRIGS- OG BOLIGMINISTERIET

[Sådan behandler vi dine personlige oplysninger.](#)

## Karin Jensen

---

**Fra:** PLAN <plan@taarnby.dk>  
**Sendt:** 12. april 2022 13:14  
**Til:** hoeringplan  
**Emne:** Høring af forslag til ændring af Fingerplan - ingen bemærkninger

Til Bolig- og Planstyrelsen

Tårnby Kommune har ikke bemærkninger til det fremsendte forslag til ændring af fingerplanen.

Bygge- og Ejendomsudvalget har taget sagen til efterretning, og bemærkede, at de grønne kiler stemmer godt overens med kommunens ønske om, at de pågældende arealer ikke skal bebygges.

Venlig hilsen

Lars Lyndorff Krelskov  
Byplanlægger

---

### TÅRNBY KOMMUNE

PLAN, BYG OG MILJØ  
AMAGER LANDEVEJ 76  
2770 KASTRUP

TEL. 32 47 15 92  
DIR. 32 47 15 52  
MAIL L.LK.TF@TAARNBY.DK  
WWW.TAARNBY.DK

## Karin Jensen

---

**Fra:** FES-NPS27 Slotved, Gitte <FES-NPS27@mil.dk>  
**Sendt:** 28. april 2022 14:09  
**Til:** Karin Jensen  
**Emne:** SV: Tværministeriel høring: Forslag til LPD grønne kiler i hovedstadsområdet.  
[RELEASABLE TO INTERNET TRANSMISSION]

## RELEASABLE TO INTERNET TRANSMISSION

Kære Karin

Jeg troede egentlig, at jeg havde svaret på denne. Det bekalger jeg.

Under hensyn til det af Bolig – og Planstyrelsen nedenfor oplyste, har Forsvarsministeriet Ejendomsstyrelsen ikke bemærkninger til sagen, og dermed heller ikke nogen indsigelser.

Med venlig hilsen

**Gitte Slotved**  
**Jurist**  
Specialkonsulent

### FORSVARSMINISTERIETS EJENDOMSSTYRELSE

Natur- og Plansektionen  
Arsenalvej 55, 9800 Hjørring  
Telefon + 45 7281 3141 / Mobil + 45 21759593  
E-mail: [fes-nps27@mil.dk](mailto:fes-nps27@mil.dk)  
[www.ejendomsstyrelsen.dk](http://www.ejendomsstyrelsen.dk)

## RELEASABLE TO INTERNET TRANSMISSION

---

**Fra:** Karin Jensen <KarJes@bpst.dk>  
**Sendt:** 28. april 2022 13:17  
**Til:** FES-NPS27 Slotved, Gitte <FES-NPS27@fiin.dk>  
**Emne:** SV: Tværministeriel høring: Forslag til LPD grønne kiler i hovedstadsområdet. [RELEASABLE TO INTERNET TRANSMISSION]

(FMI-KI besked: Denne mail kommer fra Internettet.)

Kære Gitte

Bolig- og Planstyrelsen skal hermed anmode Forsvarsministeriets Ejendomsstyrelse om en tilbagemelding på BPST's svar i mail af 20. april 2022, se vedhæftede mailveksling.

Med venlig hilsen

**Karin Jensen**

Landsplanlægning og tilsyn

Telefon: +45 2966 0341  
E-mail: [karjes@bpst.dk](mailto:karjes@bpst.dk)  
Hjemmeside: [www.bpst.dk](http://www.bpst.dk)

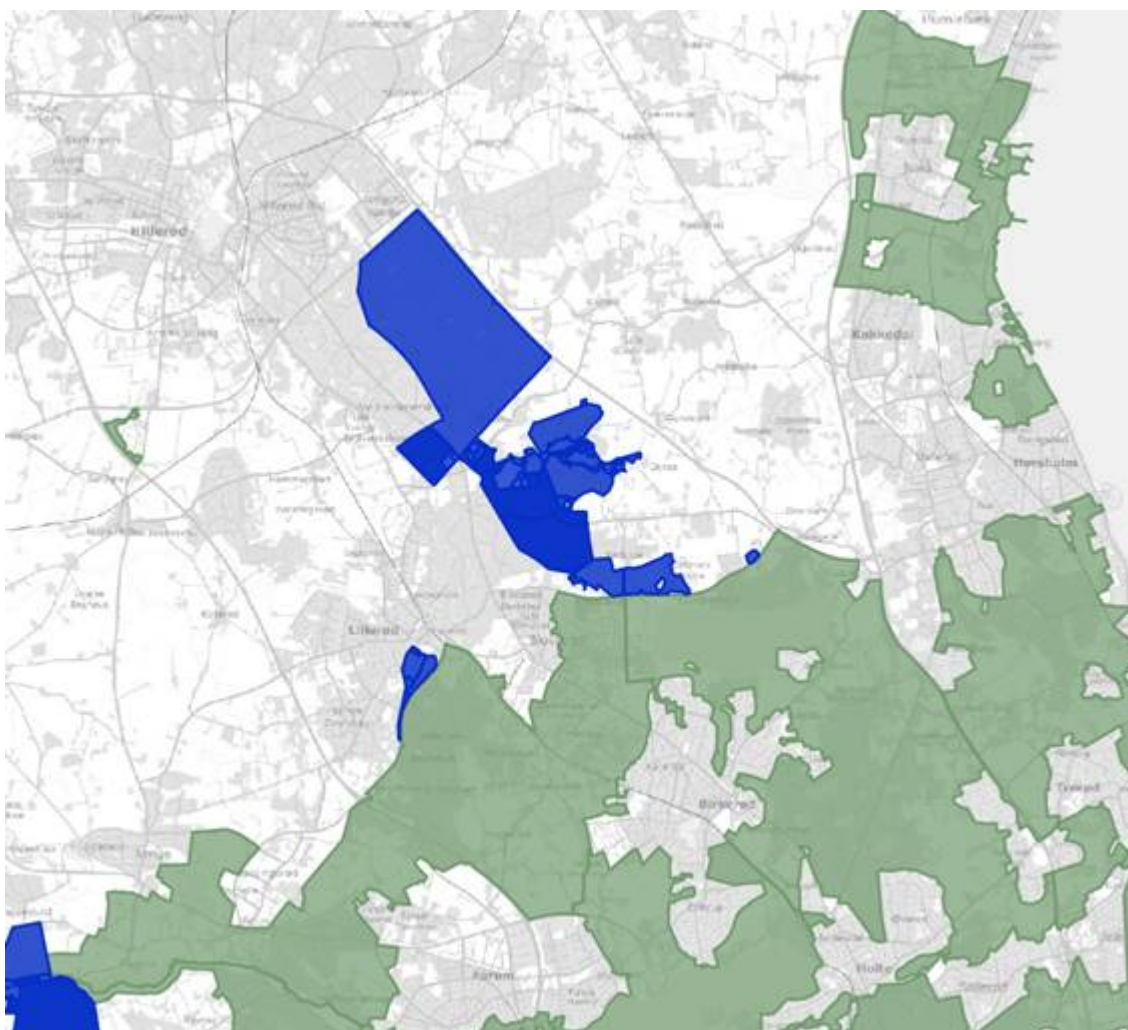
**Fra:** Karin Jensen**Sendt:** 20. april 2022 12:15**Til:** 'FES-NPS27 Slotved, Gitte' <[FES-NPS27@mil.dk](mailto:FES-NPS27@mil.dk)>**Emne:** SV: Tværministeriel høring: Forslag til LPD grønne kiler i hovedstadsområdet. [RELEASABLE TO INTERNET TRANSMISSION]

Kære Gitte

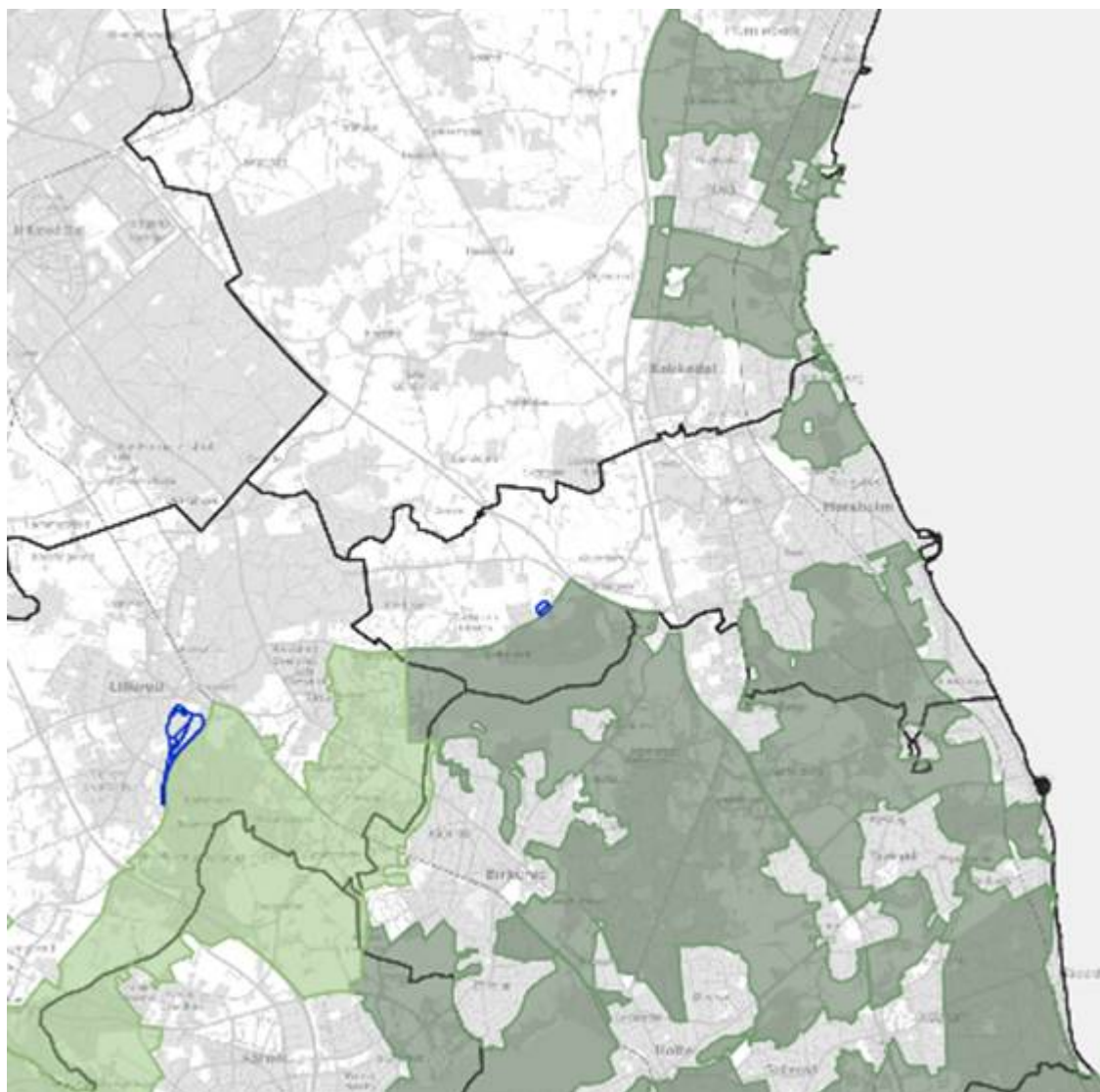
Tak for det modtagne høringssvar fra Forsvarsministeriets Ejendomsstyrelse.

Bolig- og Planstyrelsen kan oplyse, at anmodningen af 24. januar 2022 fra Forsvarsministeriets Ejendomsstyrelse om at udtage dele af Høvelte-Sandholm-Sjælsmark Øvelsesplads som grøn kile er imødekommet, jf. udsnit af tidligere kort og udsnit af kort, der indgår i høringsmaterialet, som er indsat nedenfor.

Udsnit af tidligere kort, hvor arealet med Sjælsmark Kaserne indgår i forslag til udpegning af nye grønne kiler:

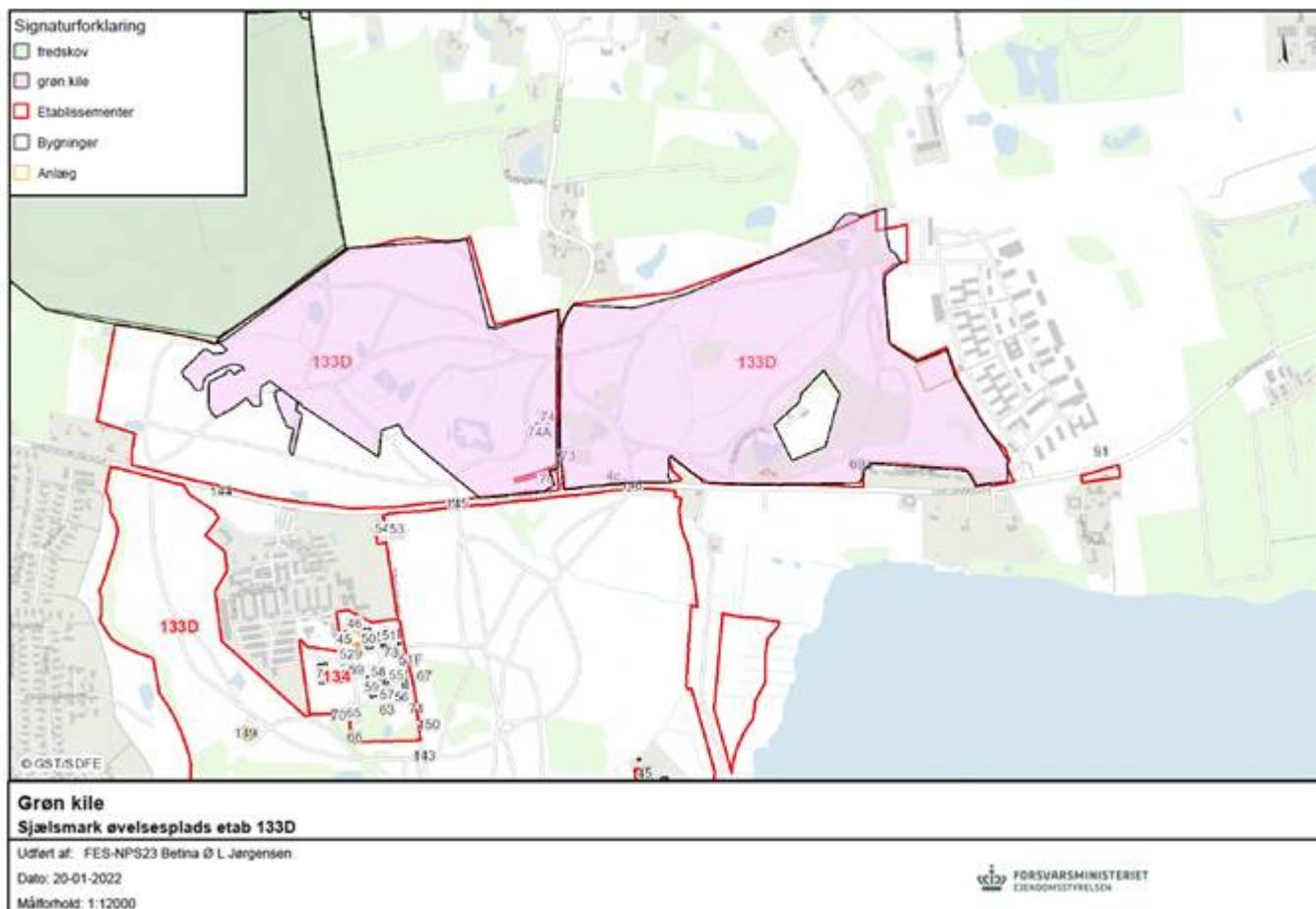


Udsnit af kort, der indgår i høringsmaterialet:



Jeg har ligeledes indsat kortet fra h ringssvaret af 24. januar 2022 fra FES:





Du er velkommen til at kontakte mig, såfremt FES har yderligere spørgsmål eller bemærkninger.

Med venlig hilsen

**Karin Jensen**

Landsplanlægning og tilsyn

Telefon: +45 2966 0341

E-mail: [karjes@bpst.dk](mailto:karjes@bpst.dk)

Hjemmeside: [www.bpst.dk](http://www.bpst.dk)



INDENRIGS- OG BOLIGMINISTERIET

[Sådan behandler vi dine personlige oplysninger.](#)

**Fra:** FES-NPS27 Slotved, Gitte <[FES-NPS27@mil.dk](mailto:FES-NPS27@mil.dk)>

**Sendt:** 13. april 2022 10:04

**Til:** Karin Jensen <[KarJes@bpst.dk](mailto:KarJes@bpst.dk)>

**Emne:** Tværministeriel høring: Forslag til LPD grønne kiler i hovedstadsområdet. [RELEASABLE TO INTERNET TRANSMISSION]

**RELEASABLE TO INTERNET TRANSMISSION**

Kære Karin

Forsvarsministeriet Ejendomsstyrelsen afgav høringssvar vedrørende udkast til landsplandirektiv den 24. januar 2022.

Bekendtgørelsen er nu i offentlig høring, og så vidt vi kan se, så har I **ikke** efterkommet vores anmodning om at udtage dele af Høvelte-Sandholm-Sjælsmark Øvelsesplads som grøn kile.

Vil du bekræfte, at dette er tilfældet ?

Med venlig hilsen

**Gitte Slotved**

**Jurist**

Specialkonsulent

**FORSVARSMINISTERIETS EJENDOMSSTYRELSE**

Natur- og Plansektionen

Arsenalvej 55, 9800 Hjørring

Telefon + 45 7281 3141 / Mobil + 45 21759593

E-mail: [fes-nps27@mil.dk](mailto:fes-nps27@mil.dk)

[www.ejendomsstyrelsen.dk](http://www.ejendomsstyrelsen.dk)

## RELEASABLE TO INTERNET TRANSMISSION

---

**Fra:** Karin Jensen <[KarJes@bpst.dk](mailto:KarJes@bpst.dk)>

**Sendt:** 19. januar 2022 15:25

**Til:** Karen Ørsted Pedersen <[koep@kefm.dk](mailto:koep@kefm.dk)>; Klima-, Energi- og Forsyningsministeriet <[kefm@kefm.dk](mailto:kefm@kefm.dk)>; Energistyrelsens officielle postkasse <[ENS@ENS.DK](mailto:ENS@ENS.DK)>; Nathalie Josephine Jacobsen <[njib@ens.dk](mailto:njib@ens.dk)>; Lone Hamborg Jensen <[lhje@ens.dk](mailto:lhje@ens.dk)>; 3.parter@energinet.dk; FES <[fes@mil.dk](mailto:fes@mil.dk)>; FES-CHNPS Bech, Jane <[FES-CHNPS@mil.dk](mailto:FES-CHNPS@mil.dk)>; Kulturministeriet <[kum@kum.dk](mailto:kum@kum.dk)>; SLKS hovedpostkasse <[post@slks.dk](mailto:post@slks.dk)>; Ligestillings- og Kirkeministeriet <[km@km.dk](mailto:km@km.dk)>; Martin Martensen-Larsen <[MAMA@km.dk](mailto:MAMA@km.dk)>; MIM - Miljøministeriets Departement <[mim@mim.dk](mailto:mim@mim.dk)>; Kia Moos <[kimoo@mim.dk](mailto:kimoo@mim.dk)>; MST - Plantilsyn <[plantilsyn@mst.dk](mailto:plantilsyn@mst.dk)>; SKystdirektoratet (kdi) <[kdi@kyst.dk](mailto:kdi@kyst.dk)>; Ilse Gräber Toxvig <[igr@kyst.dk](mailto:igr@kyst.dk)>; Margit Lund Kristensen <[mlk@kyst.dk](mailto:mlk@kyst.dk)>; Pernille Spangsberg Nielsen <[pernn@kyst.dk](mailto:pernn@kyst.dk)>; Erhvervsskemaer & Landbrugsloven <[Landbrugsloven@lbst.dk](mailto:Landbrugsloven@lbst.dk)>; Eva Maria Overgaard Christiansen <[evachr@lbst.dk](mailto:evachr@lbst.dk)>; Transportministeriet <[trm@trm.dk](mailto:trm@trm.dk)>; [ein@trm.dk](mailto:ein@trm.dk); Mikkel Zwergius Christensen <[mizw@tbst.dk](mailto:mizw@tbst.dk)>; Line Koch <[likh@tbst.dk](mailto:likh@tbst.dk)>; ts Info <[info@trafikstyrelsen.dk](mailto:info@trafikstyrelsen.dk)>; [vd@vd.dk](mailto:vd@vd.dk); [jcp@vd.dk](mailto:jcp@vd.dk); Carsten Stig Hansen <[csh@vd.dk](mailto:csh@vd.dk)>; [arealer@bane.dk](mailto:arealer@bane.dk)

**Emne:** GIS-kort: Tværministeriel høring: Forslag til LPD grønne kiler i hovedstadsområdet. Frist 24.1.22

Til det statslige kontaktnet

På anmodning fra Miljøstyrelsen fremsender Bolig- og Planstyrelsen hermed en GIS-version af kortene i kortbilagene B.1 og B.2 i udkast til landsplandirektiv for nye grønne kiler og bygninger til almene rekreative formål i de grønne kiler, se vedhæftede zip-fil.

Udkastet til landsplandirektiv er tillige vedhæftet denne mail, mens miljørapport og væsentlighedsvurdering ikke er fremsendt på ny.

Med venlig hilsen

**Karin Jensen**

Landsplanlægning og tilsyn

Telefon: +45 2966 0341

E-mail: [karjes@bpst.dk](mailto:karjes@bpst.dk)



INDENRIGS- OG BOLIGMINISTERIET

[Sådan behandler vi dine personlige oplysninger.](#)

**Fra:** Karin Jensen

**Sendt:** 17. januar 2022 09:27

**Til:** 'koep@efkm.dk' <[koep@efkm.dk](mailto:koep@efkm.dk)>; 'efkm@efkm.dk' <[efkm@efkm.dk](mailto:efkm@efkm.dk)>; 'ens@ens.dk' <[ens@ens.dk](mailto:ens@ens.dk)>; 'njjb@ens.dk' <[njjb@ens.dk](mailto:njjb@ens.dk)>; 'lhje@ens.dk' <[lhje@ens.dk](mailto:lhje@ens.dk)>; '3.parter@energinet.dk' <[3.parter@energinet.dk](mailto:3.parter@energinet.dk)>; 'FES@mil.dk' <[FES@mil.dk](mailto:FES@mil.dk)>; 'FES-CHNPS Bech, Jane' <[FES-CHNPS@mil.dk](mailto:FES-CHNPS@mil.dk)>; 'kum@kum.dk' <[kum@kum.dk](mailto:kum@kum.dk)>; 'post@slks.dk' <[post@slks.dk](mailto:post@slks.dk)>; 'km@km.dk' <[km@km.dk](mailto:km@km.dk)>; 'Martin Martensen-Larsen' <[MAMA@km.dk](mailto:MAMA@km.dk)>; 'mim@mim.dk' <[mim@mim.dk](mailto:mim@mim.dk)>; 'kimoo@mim.dk' <[kimoo@mim.dk](mailto:kimoo@mim.dk)>; 'plantilsyn@mst.dk' <[plantilsyn@mst.dk](mailto:plantilsyn@mst.dk)>; 'kdi@kyst.dk' <[kdi@kyst.dk](mailto:kdi@kyst.dk)>; 'Ilse Gräber Toxvig' <[igr@kyst.dk](mailto:igr@kyst.dk)>; 'Margit Lund Kristensen' <[mlk@kyst.dk](mailto:mlk@kyst.dk)>; 'pernn@kyst.dk' <[pernn@kyst.dk](mailto:pernn@kyst.dk)>; 'landbrugsloven@lbst.dk' <[landbrugsloven@lbst.dk](mailto:landbrugsloven@lbst.dk)>; 'evachr@lbst.dk' <[evachr@lbst.dk](mailto:evachr@lbst.dk)>; 'trm@trm.dk' <[trm@trm.dk](mailto:trm@trm.dk)>; 'ein@trm.dk' <[ein@trm.dk](mailto:ein@trm.dk)>; 'mizw@trafikstyrelsen.dk' <[mizw@trafikstyrelsen.dk](mailto:mizw@trafikstyrelsen.dk)>; 'likh@trafikstyrelsen.dk' <[likh@trafikstyrelsen.dk](mailto:likh@trafikstyrelsen.dk)>; 'info@trafikstyrelsen.dk' <[info@trafikstyrelsen.dk](mailto:info@trafikstyrelsen.dk)>; 'vd@vd.dk' <[vd@vd.dk](mailto:vd@vd.dk)>; 'jcp@vd.dk' <[jcp@vd.dk](mailto:jcp@vd.dk)>; 'Carsten Stig Hansen' <[csH@vd.dk](mailto:csH@vd.dk)>; 'arealer@bane.dk' <[arealer@bane.dk](mailto:arealer@bane.dk)>

**Cc:** Karin Jensen <[KarJes@bpst.dk](mailto:KarJes@bpst.dk)>

**Emne:** Tværministeriel høring: Forslag til LPD grønne kiler i hovedstadsområdet. Frist 24.1.22

Til det statslige kontaktnet

**Tværministeriel høring** af udkast til forslag til landsplandirektiv for afgrænsning af nye grønne kiler i hovedstadsområdet og fastsættelse af bestemmelser for bygninger til almen rekreativ anvendelse i de grønne kiler

**Frist for bemærkninger: 24. januar 2022**

I regeringsudspillet *Tættere på – Grønne byer og en hovedstad i udvikling* fra maj 2021 indgår 2 initiativer, som vedrører hovedstadsområdets grønne kiler: Initiativ 3 vedrører muligheder for at opføre nye bygninger i Fingerplanens grønne kiler som baser for det almene friluftsliv, og initiativ 5 vedrører udpegning af nye grønne kiler.

Bolig- og Planstyrelsen har udarbejdet vedhæftede udkast til forslag til landsplandirektiv (ændringsbekendtgørelse), som udmønter de 2 initiativer:

- Under en række forudsætninger gives der mulighed for, at der i de grønne kiler kan opføres nye bygninger til almene rekreative formål, som understøtter intentionen om, at der i de grønne kiler skal være adgang for alle.
- I tilknytning til Fingerplanens eksisterende grønne kiler foretages afgrænsning af bynære skove og særlige naturbeskyttelsesområder som nye grønne kiler med henblik på i højere grad at binde byens naturområder sammen med skove og grønne kiler, og dermed lette adgangen til lysåben natur og skov for hovedstadsområdets borgere og besøgende.

Der gennemføres med forslaget ikke i øvrigt revision af Fingerplan 2019.

Bolig- og Planstyrelsen anmoder hermed om jeres eventuelle bemærkninger i forhold til de ressortinteresser, som jeres ministerier varetager. Bemærkningerne vil indgå i det videre arbejde med at færdiggøre udkastet.

Tillige er vedhæftet miljørapport og væsentlighedsvurdering.

Bolig- og Planstyrelsen skal vedr. miljørapporten bemærke, at vurdering ift. bilag IV-arter iht. bek. nr. 1383 af 26/11/2016 (planhabitatbekendtgørelsen) udestår, og at miljørapporten suppleres hermed forud for den offentlige høring.

Jeg skal beklage den korte høringsfrist, der som nævnt er **den 24. januar 2022**.

Kontakt mig gerne, hvis der er spørgsmål eller bemærkninger til materialet, processen eller andet.

Med venlig hilsen

**Karin Jensen**

Landsplanlægning og tilsyn

Telefon: +45 2966 0341

E-mail: [karjes@bpst.dk](mailto:karjes@bpst.dk)

Hjemmeside: [www.bpst.dk](http://www.bpst.dk)



INDENRIGS- OG BOLIGMINISTERIET

[Sådan behandler vi dine personlige oplysninger.](#)

hoeringplan@bpst.dk

Dato: 13-04-2022  
Sags-ID: 01.01.00-P17-1-21

## Høringssvar vedr. Landsplandirektiv om nye grønne kiler

Rødovre Kommune ser positivt på initiativet til nye afgrænsninger af grønne kiler, så skove og lys-åbne naturområder med stor rekreativ værdi for mange mennesker, og adgangen til naturen kan gøres nemmere ved i højere grad at binde bynære naturområder og skove sammen med de grønne kiler i og omkring hovedstaden.

Bolig- og Planstyrelsen afholdt den 7. oktober 2021 et fællesmøde med planafdelingerne i hovedstadsområdets kommuner om det kommende direktiv. I forlængelse af fællesmødet har Rødovre Kommunes byplanafdeling i dialog med Bolig- og Planstyrelsen nået frem til, at et enkelt område i Rødovre opfylder de kriterier, der er opstillet for udpegning af nye grøn-kile-arealer.

Kagsmosen er i sin helhed er omfattet af en fredning, store dele er beskyttet efter naturbeskyttelseslovens § 3, og Rødovre Kommunes andel af kagsmosen er i kommuneplanen udpeget som særligt naturbeskyttelsesområde.

På kortudsnittet på modstående side er angivet udstrækningen af den nuværende grønne kile (grøn), kommunegrænser (rød streg) og Rødovre Kommunes andel af Kagsmosen (gul).

Rødovre Kommune foreslår, at den del af Kagsmosen, der ligger i Rødovre, får status af grøn kile ligesom den del af Kagsmosen, der ligger på den modsatte side af kommunegrænsen.

Ovenstående er godkendt i kommunens Klima- og Naturudvalg på møde den 15. marts 2022.

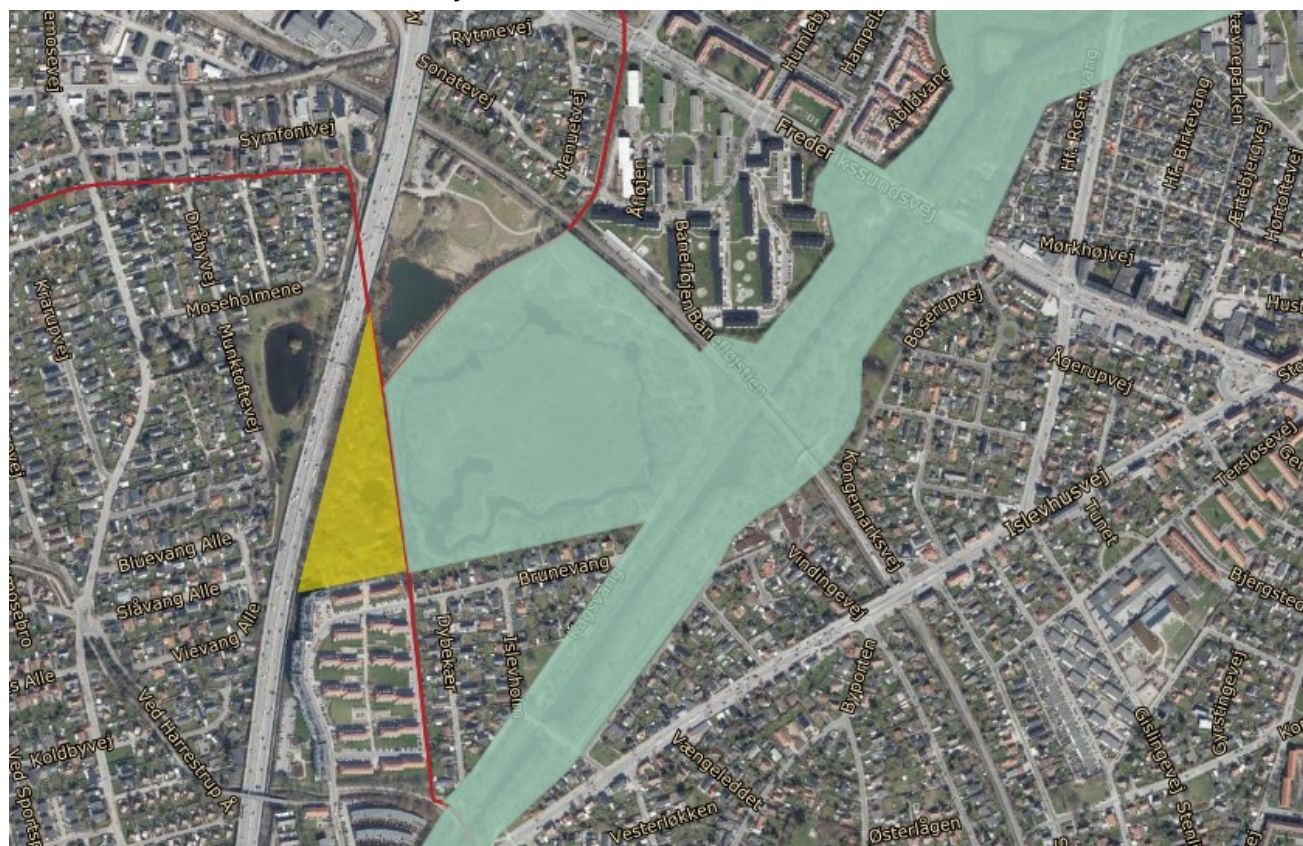
Med venlig hilsen

Lise Kongsgaard  
Afdelingsleder  
Byplanafdelingen  
Rødovre Kommune  
Telefon: 36377286



*Motorvej M3*

*Vestvolden*





# Høringssvar

---

Den 04-04-2022

Journal nr. 01.01.01P17-1-22

**Til**  
Bolig- og Planstyrelsen  
hoeringplan@bpst.dk

**Fra**  
Maria Thye Lynghøj

---

## **Offentlig høring: Forslag til landsplandirektiv for nye grønne kiler og bygninger til almene rekreative formål i de grønne kiler.**

*Høringssvaret sendes med forbehold for Kommunalbestyrelsens godkendelse d. 8. juni 2022.*

### **Høringssvar**

Hermed fremsendes høringssvar vedrørende forslag til landsplandirektiv for nye grønne kiler og bygninger til almene rekreative formål i de grønne kiler på vegne af Herlev Kommune.

Herlev Kommune ser positivt på, at der med forslaget lægges op til en udvidet brug af de grønne kiler til rekreative formål. Herunder at, der i de indre grønne kiler, som ikke er omfattet af arealreservationer til transportkorridor, kan opføres ny ikke-lokalplanpligtig bebyggelse til almene, rekreative formål som f.eks. skovbørnehave.

Det fremgår af forslaget, at der er mulighed for at etablere bygninger til almene rekreative formål, der understøtter intentionen om grønne kiler med adgang for alle. Det fremstår dog uklart, om det vil give mulighed for at etablere bygninger som f.eks. klubhus i relation til sportsaktiviteter placeret ved den grønne kile. Herlev Kommune vil derfor stille forslag om, at der i bekendtgørelsen tilføjes mulighed for etablering af bygninger i tilknytning til rekreative aktiviteter i form af sportsbaner/-aktiviteter.

Med venlig hilsen

Maria Thye Lynghøj  
Teamleder

Byplan  
Herlev Kommune

## Karin Jensen

---



**Fra:** Dan Banja <es@es-daa.dk>  
**Sendt:** 13. april 2022 10:24  
**Til:** hoeringplan  
**Cc:** Dan Banja  
**Emne:** Offentlig høring: Forslag til landsplandirektiv for nye grønne kiler m.m. sagsnr. 2021-21299: ES 123-22.

ES 123-22

Erhvervsflyvningens Sammenslutning (ES) takker for muligheden for at deltage i høring over Forslag til landsplandirektiv for nye grønne kiler og bygninger til almene rekreative formål i de grønne kiler. ES har ikke bemærkninger til forslaget.

Med venlig hilsen / Best Regards  
Dan Banja  
Oberstløjtnant / Lt. Colonel  
Generalsekretær / Secretary-General  
Vice chair ECOGAS & Member of GA.COM & CAS.COM  
Blålersvej 51  
DK-2990 Nivå  
Mobil: +45 2480 2256  
[www.es-daa.dk](http://www.es-daa.dk)



 Pas på miljøet - udskriv kun denne e-mail hvis det er nødvendigt.  
 Only print this e-mail if necessary.



**Fra:** 1 - ERST Høring <hoering@erst.dk>  
**Sendt:** 19. april 2022 07:47  
**Til:** hoeringplan  
**Emne:** Erhvervsstyrelsens høringssvar vedr. forslag til Bekendtgørelse om ændring af bekendtgørelse om hovedstadsområdets planlægning (Fingerplan 2019 – landsplandirektiv for hovedstadsområdets planlægning)(ERST Sagsnr: 2022 - 3462)

Kære modtager i Bolig- og Planstyrelsen

Erhvervsstyrelsen har modtaget høring vedr. forslag til Bekendtgørelse om ændring af bekendtgørelse om hovedstadsområdets planlægning (Fingerplan 2019 – landsplandirektiv for hovedstadsområdets planlægning)

**Fasttrack svar vedrørende forslag til Bekendtgørelse om ændring af bekendtgørelse om hovedstadsområdets planlægning (Fingerplan 2019 – landsplandirektiv for hovedstadsområdets planlægning)**

Erhvervsstyrelsens Område for Bedre Regulering (OBR) har modtaget bekendtgørelsesudkastet i høring.

OBR vurderer, at udkastet ikke er erhvervsrettet og derfor ikke skal forelægges OBR, jf. Vejledning om erhvervsøkonomiske konsekvensvurderinger.

OBR har på den baggrund ingen bemærkninger til bekendtgørelsesudkastet.

Såfremt Bolig- og Planstyrelsen ikke er enig i denne vurdering, bedes I vende tilbage med henblik på, at OBR vurderer de administrative konsekvenser af udkastet.

Kontaktperson vedrørende ovenstående bemærkninger:

Niels Martin Folmersen  
Student  
Tlf. direkte: 35 29 18 21  
E-post: [NieMfo@erst.dk](mailto:NieMfo@erst.dk)

Med venlig hilsen

**Annette Pia Andersen**

Dahlerups Pakhus  
Langelinie Allé 17  
2100 København Ø  
Telefon: +45 35291000  
Direkte: +45 35291653  
E-mail: [anpian@erst.dk](mailto:anpian@erst.dk)  
[www.erhvervsstyrelsen.dk](http://www.erhvervsstyrelsen.dk)

#### ERHVERVSMINISTERIET

Erhvervsstyrelsen er ansvarlig for behandlingen af de personoplysninger, vi modtager om dig. Læs mere om formål og lovgrundlag for databehandlingen på [erhvervsstyrelsen.dk](http://erhvervsstyrelsen.dk).

Hvis du sender følsomme oplysninger, opfordrer vi til, at du bruger din digitale postkasse på [Virk](#).

## Karin Jensen

---

**Fra:** byggeprojekt <byggeprojekt@m.dk>  
**Sendt:** 19. april 2022 11:26  
**Til:** hoeringplan  
**Emne:** Sagsnr. 2021-21299 Høring over forslag til Bekendtgørelse om ændring af bekendtgørelse om hovedstadsområdets planlægning (Fingerplan 2019 – landsplandirektiv for hovedstadsområdets planlægning)

Til Bolig- og Planstyrelsen

Metroselskabet og Hovedstadens Letbane har ingen bemærkninger til høring over forslag til Bekendtgørelse om ændring af bekendtgørelse om hovedstadsområdets planlægning (Fingerplan 2019 – landsplandirektiv for hovedstadsområdets planlægning).

Med venlig hilsen

**Mette Juul Petersen**  
Chefkonsulent

**Metroselskabet og Hovedstadens Letbane**  
Metrovej 5  
DK-2300 København S

T +45 3311 1700  
M +45 7242 4663  
E [mjp@m.dk](mailto:mjp@m.dk)

**Mere end 2 millioner passagerer kører med metroen hver uge, og vi bygger flere metro- og letbanestationer, der skaber nye forbindelser og muligheder i Hovedstaden.**

Læs mere på [m.dk](https://m.dk) og [dinletbane.dk](https://dinletbane.dk)

## Karin Jensen

---

**Fra:** Caroline Eberhard  
**Sendt:** 19. april 2022 16:07  
**Til:** hoeringplan  
**Emne:** SV: Offentlig høring: Forslag til landsplandirektiv for nye grønne kiler og bygninger til almene rekreative formål i de grønne kiler

Konkurrence- og Forbrugerstyrelsen har den 14. februar 2022 modtaget Bolig- og Planstyrelsens høring over forslag til landplandirektiv for grønne kiler og bygninger til almene formål i de grønne kiler.

Konkurrence- og Forbrugerstyrelsen udgør sammen med Konkurrencerådet en uafhængig konkurrencemyndighed. De følgende høringsbemærkninger afgives udelukkende som konkurrencemyndighed.

På det foreliggende grundlag har Konkurrence- og Forbrugerstyrelsen ingen bemærkninger til høringen.

Med venlig hilsen

**Caroline Eberhard**

Student  
Konkurrence- og Forbrugerstyrelsen/  
Danish Competition and Consumer Authority  
Direkte +45 4171 5211  
E-mail [ceb@kfst.dk](mailto:ceb@kfst.dk)  
Følg os: [LinkedIn](#), [Twitter](#), [Facebook](#)



*Vi arbejder for velfungerende markeder.  
Se vores privatlivspolitik på [kfst.dk](https://kfst.dk).*

---

**Fra:** Karin Jensen <[KarJes@bpst.dk](mailto:KarJes@bpst.dk)>

**Sendt:** 14. februar 2022 14:20

**Emne:** Offentlig høring: Forslag til landsplandirektiv for nye grønne kiler og bygninger til almene rekreative formål i de grønne kiler

Bolig- og Planstyrelsen har netop sendt forslag til landsplandirektiv for nye grønne kiler og bygninger til almene rekreative formål i de grønne kiler i form af ændringsbekendtgørelse til bekendtgørelse om hovedstadsområdets planlægning (Fingerplan 2019 – landsplandirektiv for hovedstadsområdets planlægning) i offentlig høring i perioden 14. februar 2022 – 19. april 2022.

Høringsmaterialet kan findes på høringsportalen: [høringsportalen](#).

Med venlig hilsen

**Bolig- og Planstyrelsen**  
Landsplanlægning og tilsyn





Bolig- og Planstyrelsen  
Fremsendt pr. mail til [hoeringplan@bpst.dk](mailto:hoeringplan@bpst.dk)

Dato

Dokumentnummer

Teknik- og Miljøforvaltningen

Byg- og Planafdeling

19. april 2022

2022-001565-10

**Høringssvar vedr. forslag til landsplandirektiv for nye grønne kiler i hovedstadsområdet og for bygninger til almene rekreative formål i de grønne kiler**

Køge Rådhus  
Torvet 1  
4600 Køge

[www.koege.dk](http://www.koege.dk)

Tlf. 56 67 67 67

Kontakt:  
Kirsten Grotum Sørensen Østerbye  
Tlf. +45 23 84 34 18  
Mail [tmf@koege.dk](mailto:tmf@koege.dk)

Køge Kommune takker for modtagelse af høringsmaterialet vedr. forslag til landsplandirektiv for nye grønne kiler i hovedstadsområdet og for bygninger til almene rekreative formål i de grønne kiler og for muligheden for at afgive bemærkninger.

Køge Kommune bemærker, at de grønne kiler foreslås udvidet med skovene Billesborg Indelukke og Strandskov i tilknytning til den sydligste af de grønne kiler i kommunen.

Køge Kommune kan ikke tilslutte sig dette, idet kommunen mener, at formålet med de nye bestemmelser, herunder blandt andet adgang og beskyttelse af naturinteresser, allerede er opfyldt med de i dag gældende udpegninger, såsom fredskov, § 3-beskyttet natur og arealfredning.

Med endnu en udpegning gældende for disse skovområder kan der opstå tvivl om udpegningsgrundlaget, og hvilke hensyn der skal vægtes højest; skovdrift, rekreation, natur.

Køge Kommune er bekendt med, at Vallø Stift, der ejer de to skove, ønsker mulighed for udvidelse af Køge & Vallø Camping, der ligger i Strandskov. Køge Kommune har en stor turistmæssig interesse i at understøtte campingpladsens udvidelsesmuligheder – i skyldig respekt for bl.a. Skovloven. Hvis området bliver omfattet af Fingerplanens regler for de grønne kiler, vil en udvidelse af campingpladsen vanskeliggøres yderligere. Her peger vi særligt på bestemmelserne om almene, rekreative formål samt offentlig adgang til alle udearealer.

Samlet set indstiller Køge Kommune derfor til, at Billesborg Indelukke og Strandskov ikke inkluderes i udvidelsen af de grønne kiler.

Venlig hilsen

Niels Rolskov  
Formand for Klima-  
og Planudvalget

Pia Nielsen  
Chef for Plan, Byg & Miljø

Til Bolig- og Planstyrelsen  
E-mail: [hoeringplan@bpst.dk](mailto:hoeringplan@bpst.dk)

Blekinge Boulevard 2  
2630 Taastrup, Danmark  
Tlf.: +45 3675 1777  
[dh@handicap.dk](mailto:dh@handicap.dk)  
[www.handicap.dk](http://www.handicap.dk)

05. april 2022 / mmh\_dh  
Sag 18-2022-00245  
Dok. 574664

## Danske Handicaporganisationers (DH's) høringssvar til ændring af bekendtgørelse om hovedstadsområdet planlægning (Fingerplan 2019 – landsplandirektiv for hovedstadsområdet planlægning)

---

DH har modtaget forslag til Bekendtgørelse om ændring af bekendtgørelse om hovedstadsområdet planlægning (Fingerplan 2019 – landsplandirektiv for hovedstadsområdet planlægning) i høring. DH takker for muligheden for at komme med bemærkninger. DH har følgende bemærkninger:

### Bemærkningerne til landplandirektivet bør have uddybende beskrivelse af betegnelsen 'for alle'

Det fremgår af de foreslåede § 18 og § 19 stk. 2, nr. 1), at: "ny bebyggelse udelukkende opføres til anvendelse til almene rekreative formål, der understøtter intentionen om grønne kiler med adgang for alle, herunder f.eks. friluft aktiviteter og opholds- og læringsrum for naturskoler og skovbørnehaver".

DH er tilfredse med, at det af bekendtgørelsen fremgår, at intentionen er at de grønne kiler skal være for alle. DH's undersøgelse "Friluftsliv blandt mennesker med handicap i Danmark" (2021)<sup>1</sup>, viser at 20 % oplever, at mangelfulde fysiske rammer udgør en barriere for friluft aktivitet. Det kan fx være pga. trapper, dårligt underlag, bakker, bomme der spærre mv.

For at sikre at adgangen til de grønne kiler, herunder eventuelle faciliteter, reelt bliver for alle, må der planlægges ud fra principperne om universelt design, således at der sikres tilgængelighed for mennesker med handicap. DH's undersøgelse om friluftsliv viser at 60% gerne vil være mere friluft aktive, end de er i dag. Det er derfor afgørende, at når der sikres adgang til ny/mere natur, så bliver det reelt også adgang for alle.

DH anbefaler, at der de steder i bemærkningerne til bekendtgørelsen, hvor det fremgår at alle skal have adgang, laves en uddybende beskrivelse af hvad der menes med 'alle'. DH opfordrer i den forbindelse til, at man kigger på bygningsreglementet, hvor det fremgår, at "Bygninger, opholdsarealer og parkeringsarealer skal have adgangsforhold, der sikrer, at brugerne ved egen hjælp kan komme frem til dem, ind i dem samt frem til deres funktioner" (<https://bygningsreglementet.dk/Tekniske-bestemmelser/02/Krav>).

Brugerne her er også alle, som defineres i vejledningen til bygningsreglementet:

*Alle mennesker, med ingen, mindre eller større funktionsnedsættelser. Brugerne kan i henhold til vejledningen være alle mennesker "kørestolsbrugere og gangbesværede, personer*

---

<sup>1</sup> Ny rapport: Dette står i vejen for at sikre tilgængelig natur for alle | Danske Handicaporganisationer

*med ADHD, syns- eller hørehandicappede, psykisk udviklingshæmmede, børn og ældre, personer med midlertidige funktionsnedsættelser, eller små og meget store personer."*  
(<https://bygningsreglementet.dk/Tekniske-bestemmelser/02/Vejledninger/Vejledning-til-brugerbegreb/300>)

## **Almindelige bemærkninger vedrørende bygninger til almene rekreative formål i de grønne kiler**

Det fremgår af bekendtgørelsens bemærkninger s. 6f, at: "*Hovedstadsområdet er et tæt befolket område. Som følge heraf er der i hovedstadsområdet et særligt behov for øgede muligheder for, at især børn kan komme ud og opholde sig i naturen og få mulighed for at få kendskab til såvel naturen som jordbrugslandet. Til at understøtte dette er der et behov for bedre rammer for anlæg til almen rekreativ anvendelse såsom naturskoler og skovbørnehaver.*"

DH har gennemført en undersøgelse blandt forældre til børn med handicap der går i grundskolen. I undersøgelsen spørges til, om *der er aktiviteter i skolen, som dit barn ikke kan deltage i pga. handicap?* Her svare 24 % at deres barn ikke kan deltage i udflugter grundet barnets handicap og 23 % at deres barn ikke kan deltage i lejrskole grundet barnets handicap.<sup>2</sup>

DH mener, at det er afgørende at alle børn – uanset handicap – får adgang til at komme ud og opleve naturen. For at sikre dette henvises til DH's anbefalinger i dette høringssvar.

## **Bemærkninger til de enkelte bestemmelser om bygninger til almene rekreative formål i de grønne kiler Ad § 18, stk. 2**

Det fremgår af bekendtgørelsens bemærkninger s. 8, at: "*Betingelsen om, at anvendelsen og det almene rekreative formål skal understøtte intentionen om grønne kiler med adgang for alle, indebærer, at der skal være offentlig adgang til alle udendørsarealer og -faciliteter omkring bygningerne, herunder f.eks. legepladser, borde/bænke og madpakkeskure, og at den almene tilgængelighed ikke må hindres eller besværliggøres ved hegning med lås eller lignende form for ændring.*"

DH mener, at adgang for alle ikke bare kræver fjernelse af hindringer såsom hegning med lås. Det kræver også at der er adgang hen til madpakkeskure og at legepladser og borde/bænke er tilgængelige for alle – også mennesker med handicap.

DH oplever desværre, at en del borde/bænke sæt ikke er tilgængelige for kørestolsbrugere, selvom der findes forskellige slags tilgængelige borde/bænke sæt. Ligesom det heller ikke altid er muligt for kørestolsbrugere, rollatorbrugere m.fl. at komme hen til de opstillede borde/bænke fx fordi de er opstillet midt på et græsareal. I DH's undersøgelse om friluftsliv oplever 12 %, at de ikke kan komme rundt mellem faciliteterne på stedet (fx mellem bålplads, bro, shelters).

---

<sup>2</sup> Danske Handicaporganisationer (DH) har delt spørgeskemaet gennem sine 35 medlemsorganisationer, der har delt dem blandt sine medlemmer og i relevante forældregrupper. Besvarelsene er foretaget i perioden 2. oktober til 5. november 2019. 1.107 respondenter har besvaret spørgeskemaet. Heraf har 873 angivet, at deres barn går i en almindelig folkeskole, på privat- eller friskole eller angivet "andet". Sidstnævnte inkluderer blandt andet skoleelever, der er sygemeldte, eller børn, der ikke længere går i grundskolen. 902 respondenter har gennemført hele besvarelsen, imens 294 har besvaret dele af spørgeskemaet.



DH anbefaler, at det i ud over den ovenfor nævnte uddybninger i bekendtgørelsen om hvad der menes med 'adgang for alle', også er fokus på at de faciliteter der etableres/opstilles også kan anvendes af alle.

DH foreslår, at der formuleringen i bekendtgørelsen suppleres med følgende (se tekst med understreg): "... og at den almene tilgængelighed ikke må hindres eller besværliggøres ved hegning med lås eller lignende form for ændring, ligesom udendørsarealer og -faciliteter omkring bygningerne skal være tilgængelige for alle."

### **Handicapparkering er nødvendig for nogle menneskers adgang til naturen**

I bekendtgørelsens § 18 og § 19 stk. 2 punkt 8), fremgår at: "det nyopførte byggeri ikke medfører en væsentligt forøget trafikbelastning eller behov for nye vejanlæg og større parkeringsanlæg i de grønne kiler."

DH vil gøre opmærksom på, at der for mennesker med handicap og som benytter en handicapbil, er det vigtigt at der er tilstrækkelig handicapparkering tæt på naturen, for at få adgang til naturen. I DH's undersøgelse om friluftsliv oplevede 7 %, at der ikke er (nok) handicapparkeringspladser.

DH anbefaler, at dette tages med i betragtning, når der anlægges parkering.

For uddybende bemærkninger kontakt venligst chefkonsulent Maria Holsaae på e-mail: [mmh@handicap.dk](mailto:mmh@handicap.dk)

Med venlig hilsen

Thorkild Olesen  
formand



DET KONGELIGE AKADEMI FOR DE SKØNNE KUNSTER  
AKADEMIRAADET

Virker for et skønnere Danmark

Bolig- og Planstyrelsen  
[hoeringplan@bpst.dk](mailto:hoeringplan@bpst.dk)

Charlottenborg den 19. april 2022

**Høringssvar i forbindelse med landsplandirektiv for hovedstadsområdets planlægning -  
nye grønne kiler og bygninger til almene rekreative formål i de grønne kiler**

I Akademiraadet følger vi de fysiske forandringer, der sker i disse år i de danske byområder og åbne landskaber. Forandringer, der er en følge af de større byers øgede urbanisering, behov for grønne energiformer og afbødning mod klimaforandringer. Vi er optagede af, om disse forandringer sker med respekt for vores fælles natur- og landskabsværdier og til stadighed sikrer borgerne adgang til grønne områder, natur og kyst.

Det er derfor positivt, at den foreslåede ændring udvider hovedstadsområdets sammenhængende grønne struktur - dog blot en anelse ved at inkludere i forvejen beskyttet natur, henholdsvis fredsskov og særlige naturbeskyttelsesområder.

Samtidig vises de grønne kiler i sammenhæng med de Natura 2000 udpegede områder. Det giver os anledning til at påpege, at den klimakrise vi befinder os i, med et hastigt tab af biodiversitet, ikke alene løses med kvantitet. Kvaliteten af de grønne kiler er derimod et åbenlyst potentiale, for at sætte retning mod at afbøde effekterne af klimakrisen og udvide de grønne områders værdi – både æstetisk og oplevelsesmæssigt. En plan for at højne naturindholdet i de eksisterende grønne kiler vil være en oplagt mulighed for at kunne øge biodiversiteten, kvaliteten og variationen af naturtyper som skove med lysåbne områder, vådenge og overdrev i en sammenhængende planlægning. Her tænker vi også, at lavbundsjord spiller en central rolle i muligheden for at udvide grønne sammenhængende strukturer og skabe resiliens ift. klimaforandringer som periodevis øget nedbør og opstuvning af vandmasser.

I de grønne kiler må naturen have forrang, og ses som en ressource i forhold til klimakrisens udfordringer, hvis vi skal gøre os forhåbninger om at vende udviklingen i tabet af biodiversitet. Derfor må der også være særlig fokus på, at når eksisterende bygninger til almene formål fornyes i de grønne kiler, skal de kunne etableres og fjernes igen med så lille et aftryk på naturen som muligt.

Muligheder for god adgang, ly og læ i naturen har stor betydning for, at vi som mennesker får lyst til at opholde os i længere tid i naturen. Her er det oplagt at se på de grønne kiler som en ressource for naturoplevelser og rekreation.

At kunne fordybe sig og finde ro i naturen er afgørende for vores trivsel. At lære naturen at kende gør os i stand til at holde af den og passe på den.

Tilladelse til opførelse af skovbørnehaver og nye bygninger til almene formål er derimod udtryk for en glidebane, hvor de grønne kiler igen skal udnyttes og gøre nytte, snarere end blot være natur. Forslaget indebærer at denne natur tilpasses en gruppes særlige behov, med den konsekvens at andre brugere udelukkes. Når først skovbørnehaven står opført, bliver næste skridt måske en legeplads og dernæst et hegn om denne, og så er området 'privatiseret', og ikke mere den grønne kile, som skulle være til gavn for en bred almenhed. Initiativet betyder således, at både de grønne områder for rekreation reduceres, samtidig med at områdernes potentiale som et instrument til et mere bæredygtigt og klimatilpasset samfund indskrænkes.

Det virker kortsigtet at give køb på de grønne kilers status, for at afbøde byernes øgede urbanisering. De store byer bør i stedet løfte deres ansvar for at indtænke grønne områder, sociale og kulturelle tilbud tidligt i deres planlægning af nye udviklingsområder. Byzone-områder, der grænser op til de grønne kiler, kunne også aktiveres, så behovet for flere skovbørnehaver blev dækket via partnerskaber mellem hovedstad og omegnskommuner.

De grønne kiler har udviklet sig fra en stærk idé i den fysiske planlægning til en markant grøn levende struktur i hovedstadsområdet, hvor en forøgelse af naturindholdet kan bidrage til et grønnere og mere varieret Danmarkskort. Det vil sætte retningen mod den bæredygtige dagsorden, der er så afgørende for at afbøde klimakrisens effekter.

Vi stiller os gerne til rådighed for et møde og en videre dialog om dette.

Med venlig hilsen

AKADEMIRAADET  
Landskabsudvalget



Det Kongelige Akademi for de Skønne Kunster, Akademiraadet virker til kunstens fremme og som statens rådgiver i kunstneriske spørgsmål. Akademiraadet er statens rådgiver i spørgsmål om billedkunst, arkitektur og planlægning, og står til rådighed for kommunerne og regionerne. Akademiraadet behandler henvendelser fra statslige myndigheder og kan på eget initiativ indhente oplysninger fra og fremsætte erklæringer over for statslige myndigheder og institutioner samt over for offentligheden. Rådets medlemmer er valgt i en demokratisk proces af de billedkunstnere og arkitekter, der udgør Kunstnersamfundet, og er en uafhængig og upolitisk organisation.

Indenrigs- og Boligministeriet  
Bolig- og Planstyrelsen  
Carsten Niebuhrs Gade 43,  
1577 København

Fremsendt som elektronisk post via adressen [hoeringplan@bpst.dk](mailto:hoeringplan@bpst.dk) og [karjes@bpst.dk](mailto:karjes@bpst.dk)

19. april 2022

**Høring over forslag til Bekendtgørelse om ændring af bekendtgørelse om hovedstadsområdets planlægning (Fingerplan 2019 – landsplandirektiv for hovedstadsområdets planlægning). Nye grønne kiler og bygninger til almene rekreative formål i de grønne kiler**

Friluftsrådet har modtaget udkast til forslag til landsplandirektiv for nye grønne kiler og bygninger til almene rekreative formål i de grønne kiler i høring.

**Indledende bemærkninger**

Indenrigs- og boligministeren fastsætter i henhold til Planloven overordnede principper for planlægningen i hovedstadsområdet. Indenrigs- og boligministeren fastlægger blandt andet en opdeling af Hovedstadsområdet i det indre storbyområde, det ydre storbyområde (fingerbyen) og de grønne kiler og det øvrige hovedstadsområde.

Friluftsrådet er overordnet glad for, at ministeren med forslaget til landsplandirektiv sætter et ”temafokus” på nye grønne kiler og forbedring af mulighederne rekreative formål i de grønne kiler. Men Friluftsrådet havde gerne set, at der havde været tale om en mere bred fokus på de grønne kiler og deres funktion i Hovedstadsområdets plangrundlag. Friluftsrådet havde eksempelvis gerne set, at forslaget til landsplandirektiv havde behandlet behovet for yderligere udvidelse af og ikke mindst sikring af de grønne kiler, så de kan følge med byfingrenes udvidelse. Der efterlyses en tydeligere visionær planlægning for og sikring af de grønne kiler og understregning af deres betydning for Hovedstadsområdet.

***Friluftsrådet havde således gerne set, at der med forslaget var lagt op til at gennemføre yderligere revision af Fingerplan 2019, hvad angår de grønne kiler.***

**Udlæg af nye grønne kiler**

Som en del af forslaget til landsplandirektiv lægges der op til, at Fingerplanens eksisterende grønne kilers afgrænsning enkelte steder justeres med tilknytning af allerede eksisterende bynære skove og særlige naturbeskyttelsesområder. Selv små udvidelse og sikring af de grønne kiler er i sig selv positivt.

Friluftsrådet har ikke detaljerede konkrete bemærkninger til forslaget til nye grønne kiler. Friluftsrådet er af den opfattelse, at der er tale om mindre justeringer og udvidelser, som ikke i betydende grad øger adgangen til naturområder, da der hovedsagelig er tale om eksisterende fredskov og naturbeskyttelsesområder, hvor almenheden i forvejen har muligheder for at færdes og opholde sig.

***Friluftsrådet havde som nævnt gerne set mere markante udvidelser af de grønne kiler og at der var inddraget yderligere arealer til de grønne kiler, som ikke allerede har rekreativ funktion og at befolkningen således var sikret reelle nye arealer til rekreative funktioner.***

### **Bygninger til rekreative formål i de grønne kiler**

Med forslaget til landsplandirektiv gives der under en række forudsætninger mulighed for, at der i de grønne kiler kan opføres nye ikke-lokalplanpligtige bygninger til almene rekreative formål, som understøtter intentionen om, at der i de grønne kiler skal være adgang for alle.

Det forslås således, at der i Fingerplan-bekendtgørelsen i både § 18 og § 19 indsættes nye stykker 2 og 3, som giver bedre muligheder for udnyttelse, herunder nyopførelse af bygninger til almene rekreative formål som f.eks. naturskoler og skovbørnehaver i de grønne kiler.

Med forslaget til landsplandirektiv foreslås der således fastsat nye bestemmelser, som giver mulighed for, at der i Fingerplanens grønne kiler kan opføres nye tidssvarende bygninger til almene rekreative formål, såfremt en række forudsætninger er opfyldt, herunder at den samlede bygningsmasse i de grønne kiler som udgangspunkt ikke øges.

Som begrundelsen for at tillade nyopførelse af nye bygninger til disse formål henvises til, at de grønne kiler i dag huser en del ældre bygninger, der ikke egner sig til sådanne formål på grund af f.eks. vedligeholdelsesstand og energiforbrug.

### **Positivt at skabe bedre muligheder for naturskoler og skovbørnehaver i de grønne kiler**

Kravet om, at bygningerne skal relatere til almene rekreative formål, skal understøtte intentionen om grønne kiler med adgang for alle. Sådanne almene rekreative formål kan f.eks. være friluft aktiviteter såsom en naturskole eller en skovbørnehave med faciliteter, der kan benyttes til opholds- og læringsrum for dagtilbud og skoler, så flere børn kan komme ud og opholde sig i og få kendskab til naturen og jordbrugslandet. Bygningerne må ikke anvendes som permanente lokaliteter for institutioner eller for skoler, idet sådanne anvendelser ikke kategoriseres som almene rekreative formål. ***Friluftsrådet støtter helhjertet forslaget om at give muligheder for opførelse af nye tidssvarende ikke-lokalplan-pligtige bygninger til almene rekreative formål i de grønne kiler, men understreger, at det skal ske under de angivne forudsætninger.***

### **Flyt ikke bymæssige fritidsanlæg ud i de grønne kiler**

***Friluftsrådet anbefaler en meget restriktiv og stram fortolkning af bestemmelserne*** om at opførelse af ny bebyggelse i en grøn kile skal være begrundet i et særligt behov for at udvide rammerne for almene rekreative formål i netop en grøn kile og i, at der er en funktionel sammenhæng mellem anvendelsen til almene rekreative formål og beliggenheden i netop en grøn kile. ***For Friluftsrådet er det helt afgørende, at der ikke med forslaget lægges op til at flytte bymæssige fritidsanlæg og institutioner ud i kilerne.***

### **Forøg ikke bygningsmassen i de grønne kiler**

For at kunne tillade en ny bebyggelse i de grønne kiler er det en betingelse, at der redegøres for, at eksisterende bygninger ikke kan finde anvendelse til det ønskede almene rekreative formål. Muligheden for opførelse af en ny bygning til almene rekreative formål omfatter alene områder, hvor der i forvejen er et bebyggelsesareal. ***Friluftsrådet ønsker at understrege, at det er afgørende at sikre, at der kun i helt særlige tilfælde vil kunne gives mulighed for ekstra bygningsmasse i de grønne kiler.***

### **Sæt grænser for hvor store nye bygninger må være**

Som forslaget er formuleret, vil et nedlagt stort produktionsanlæg på måske 800 eller 1000 m<sup>2</sup> kunne bruges som argumentation for opførelse af utilsigtede store nye bygninger i de grønne kiler. ***Friluftsrådet havde gerne set, at der i forslaget til landsplandirektiv var opsat nogle max begrænsninger for den enkelte bygningens omfang. Friluftsrådet efterlyser samtidig, at der stilles eksempelvis max. grænser for bygningshøjden af sådanne rekreative bygningsanlæg i de grønne kiler.***

### **Miljørapport og væsentlighedsvurdering**

Friluftsrådet har ikke kommentarer til henholdsvis den fremlagte miljørapport med miljøvurdering efter Lov om miljøvurdering af planer og programmer og den fremlagte væsentlighedsvurdering i forhold til Natura 2000-områder.

Med venlig hilsen



Anker Madsen

Chefkonsulent, politik



## **Danmarks Naturfredningsforenings høringssvar til høring over forslag til landsplandirektiv for nye grønne kiler i hovedstadsområdet og for bygninger til almene rekreative formål i de grønne kiler**

Danmarks Naturfredningsforening (DN) har læst forslaget til landsplandirektiv for de grønne kiler, som har til formål at sikre, at der kan opføres nye bygninger til almene rekreative formål i kilerne og desuden at afgrænse bynære skove og særlige naturbeskyttelsesområder som nye grønne kiler.

DN støtter, at naturskoler og skovbørnehavers får adgang til naturen i kilerne. DN opfatter disse anvendelser som formål, der netop hører landzonen/naturen til. DN støtter ikke, hvis direktivet åbner for byggeri til bymæssige fritidsformål i de grønne kiler.

Bestemmelserne for byggeri og anlæg er løst formuleret og risikerer at åbne for mere omfattende byggeri og anlæg i kilerne. Derfor foreslår DN i høringssvaret supplerende bestemmelser og bemærkninger, som har til formål at begrænse byggeriets omfang, og sikre anvendelse til naturskoler og skovbørnehaver.

I landsplandirektivet udpeges mindre nye kileområder, der i vid udstrækning allerede er natur. DN havde gerne set, at et landsplandirektiv der kun omhandler de grønne kiler, havde planlagt for nye kileområder som modsvarer den aktuelle og de fremtidige planer for byvækst i regionen.

DN foreslår konkrete nyudpegninger af grøn kile i blandt andet Roskilde, Egedal og Allerød/Hillerød kommuner.

### **Bygninger til rekreative formål i de grønne kiler**

#### **De grønne kiler skal friholdes for bymæssige formål**

Jf. bekendtgørelsen indsættes som nye stykker til §18 og §19, at der på visse arealer kan opføres ny ikke lokalplanpligtig bebyggelse til almene rekreative formål. I bemærkningerne er dette eksemplificeret som anlæg og bygninger til skovbørnehaver og til naturskoler. Det er gode og vigtige formål.

En skovbørnehave transporterer børn fra byen og ud i det åbne land/naturen. Naturskoler har til formål at flytte undervisningen fra klasseværelset ud i naturen. Begge formål opfatter DN som ikke-bymæssige fritidsformål. Derfor er det uklart, hvorfor der i landsplandirektivet lægges op til at fravige principperne i planlovens §5j, stk. 1 nr. 3, som bl.a. skal sikre, at de grønne kiler ikke anvendes til bymæssige fritidsanlæg. Der savnes en begrundelse herfor, og det indikerer, at det kan være andre bymæssige fritidsformål der ønskes gjort muligt med forslaget til landsplandirektiv.

Storbyområdet grønne kiler må betragtes som en natur- og kulturarv af uvurderlig værdi for de tilgrænsende byområder. Udnyttelsen til rekreative formål skal derfor ske under hensyn hertil, og således at de stedlige landskabs- og naturværdier ikke forringes. Ministerens beføjelse bør ikke føre til fravigelse af de generelle retningslinjer for de grønne kiler, hvor der særligt i de indre kiler, er pres for placering af bymæssige fritidsanlæg.



Det fremgår ikke, hvilke andre anvendelser end skovbørnehaver og naturskoler landsplandirektivet giver mulighed for at opføre byggeri og anlæg til. Omfatter det for eksempel andet end egentlige bygningsanlæg så som stier og andre rekreative anlæg i det åbne land og langs kysten, rummer det spejderhytter eller mountainbikeklubber som stiller deres klubhuse til rådighed for andre? Der efterspørges en uddybning af, hvilke funktioner der kan være tale om.

*DN foreslår, at landsplandirektivet tilrettes, så det fremgår, at landsplandirektivet alene handler om ikke-bymæssige fritidsformål.*

*DN foreslår, at det til bemærkningerne præciseres og defineres nærmere, hvad der menes med "fritidsanlæg, som er alment tilgængelige". Såfremt der alene tænkes på skovbørnehaver og naturskoler, bør bestemmelserne tilrettes herefter. Omfatter bestemmelsen andre formål, bør disse så vidt muligt specificeres.*

### **Størrelse og placering af det tilladte byggeri og anlæg**

Der savnes tydeligere rammer for, hvor stort byggeri der med en landzonetilladel kan gives mulighed for i de grønne kiler med forslaget til landsplandirektiv. Det fremgår alene, at muligheden ikke omfatter byggeri og anlæg der har et sådant omfang, at det forudsætter lokalplanlægning. Derfor åbner direktivet potentielt for større bebyggelser og anlæg.

Der angives ikke rammer for maksimal højde, samlet bygningsstørrelse eller størrelsen på bygningernes arealmæssige udbredelse. Derfor åbnes potentielt for anlæg som virker skæmmende for mennesker og natur mht. deres udformning, anvendelse, brug af belysning, støj eller lignende i kilerne.

Det fremgår af landsplandirektivet, at bygningsmassen i de grønne kiler som udgangspunkt ikke må øges. Der åbnes alligevel for muligheden, såfremt der er en begrundelse for et særligt behov, og hvis der er en funktionel sammenhæng. DN opfatter denne mulighed som en potentiel glidebane for lokalt at tillade mere byggeri i de grønne kiler, end hvad der nedrives. Der efterspørges konkrete eksempler i bemærkningerne på, hvad der kunne udgøre en særlig begrundelse eller hvad der forstås ved en funktionel sammenhæng.

Der ses ikke umiddelbart mulighed for at håndhæve bestemmelsen om, at byggeriet i kilerne ikke må øges. Det er kommunerne som er landzonemyndighed. De er ikke forpligtet af hvilke landzonetilladelser der er givet til byggeri og anlæg på kilearealer i andre kommuner. Kravet om ikke at øge bebyggelsen i kilerne, skal netop sikre opfattelsen af kilerne som ubebyggede. Dermed er der tale om et lokalt forankret landskabshensyn – og ikke et kvadratmeterregnskab på tværs af alle kiler og kommuner i regionen. DN foreslår, at der indføres et krav om at reglen om ikke at forøge bebyggelsen gælder inden for den enkelte kommunegrænse - i det der kan opfattes som lokalområdet omkring det ansøgte. Det bør desuden fremgå, at der kun helt undtagelsesvist og kun i begrænset omfang kan gives landzonetilladelser til mere byggeri end det der nedrives. Kravet om nedrivning bør indgå som vilkår i de nævnte landzonetilladelser. Det foreslås desuden, at staten overvåger udviklingen i byggeriets størrelse og placering i kilerne. Der kan for eksempel besluttes en statslig indberetningspligt, i forbindelse med tilladelser til byggeri i kilerne.

Det savnes præciseret, hvad der menes med væsentligt forøget trafikbelastning eller større parkeringsanlæg.

Endelig bør der fastsættes regler som sikrer, at byggeriets grundareal ikke forøges væsentligt, hvis for eksempel et større byggeri på flere etager nedrives, og dermed ville kunne erstattes af et nyt byggeri som optager et langt større areal i kilen.





Det fremgår af bemærkningerne på s. 10, at *"I tilknytning til er fastlagt som beliggende inden for en afstand af 50 meter, dog således at et nyt grønt kileområde, f.eks. en skov, via et andet område, f.eks. et særligt naturbeskyttelsesområde, grænser op til en eksisterende grøn kile. Kilerne indgår dermed som en integreret del af hovedstadsområdets grønne strukturer"*. DN foreslår, at de 50 meter defineres som et maksimalt afstandskrav, så det ikke er lempeligere at bygge i de grønne kiler end uden for kilerne. De generelle regler om tilknytningskravet som det fremgår af landzonevejledningen kan med fordel tilføjes bemærkningerne, herunder *"at det ikke alene er afstanden, der afgør, om en bygning kan siges at ligge i tilknytning til den eksisterende bebyggelse. Det beror på en samlet konkret vurdering af, om byggeriet naturligt opleves som havende tilknytning til den eksisterende bebyggelse, bl.a. henset til terrænforhold og landskabet i øvrigt"*.

Samlet savner landsplandirektivet nærmere rammer for byggeriets- og anlæggenes anvendelse, størrelse og påvirkning af omgivelserne. Det giver en relativt fri fortolkningsramme ift. hvordan landsplandirektivet kan fortolkes. Det betyder samtidigt, at borgere stilles i en ringe situation, hvis de ønsker at påklage eventuelle landzoneafgørelser

DN foreslår, at §18 stk. 2 nr. 7) og §19 stk. 2 nr. 7 ændres til følgende ordlyd: 7) At den eksisterende bebyggelse, der ikke er egnet til formålet, ~~som udgangspunkt nedrives~~ for at sikre, at den samlede **lokale** bygningsmasse i de grønne kiler ikke forøges væsentligt. En eventuel forøgelse skal være mindre og kan kun ske, hvis den er begrundet i et helt særligt behov og en funktionel sammenhæng.

DN foreslår, at det i bemærkningerne uddybes, hvad der kan begrunde et særligt behov, og at det uddybes, hvad der forstås ved en funktionel sammenhæng.

DN foreslår, at der indføres bestemmelser om, at nybyggeri ikke i hverken højde eller grundplan må overstige det nedrevne, dog maksimal bygningshøjde på 8,5 m.

DN foreslår, at det fremgår af bemærkningerne, at kravet om nedrivning skal indgå som vilkår i de nævnte landzonetilladelser jf. §18 stk. 3 og §19 stk. 3.

DN foreslår, at afstandskravet på 50 meter konkretiseres, så det fremgår, at der ikke må bygges længere væk end 50 meter fra eksisterende nedrevet bebyggelse, og at landzonevejledningens beskrivelse af de generelle regler om tilknytningskravet tilføjes bemærkningerne herom.

DN foreslår, at det tilføjes bemærkningerne, at staten vil overvåge udviklingen af bebyggelsen i de grønne kiler.

### **Offentlig adgang og anvendelse**

Det fremgår af bemærkningerne, at den almene tilgængelighed ikke må hindres eller besværliggøres ved hegning med lås eller lignende form for ændring. Det fremgår ligeledes, at faciliteterne kan benyttes til opholds- og læringsrum for dagtilbud og skoler, men samtidig, at bygningerne ikke må anvendes som permanente lokaler for institutioner eller for skoler, idet sådanne anvendelser ikke kan kategoriseres som almene rekreative formål. Det er gode og vigtige bemærkninger. Vilkårene kan med fordel fremgå af bestemmelserne som vilkår, der skal indgå i landzonetilladelsen.

DN foreslår, at det til bestemmelserne i §18 stk. 3 og §19 stk. 3 tilføjes, at landzonetilladelsen gives på vilkår af, at den almene tilgængelighed ikke forringes eller besværliggøres, og at bebyggelse og anlæg ikke må anvendes som permanente lokaler for hverken institutioner, skoler, foreninger eller lignende. Alternativt, at det tilføjes i bemærkningerne til de specifikke bestemmelser.





### **Afvejning af øvrige interesser**

Til s. 8, 1. spalte nederst: De omtalte særlige forhold i relation til landzonetilladelse til fritliggende ny bebyggelse bør tilføjes arealer planlagt i det grønne danmarkskort iht. de nationale naturbeskyttelsesinteresser.

DN oplever lokalt, at det kan være vanskeligt, når kommunerne skal afveje de mange og nogle gange modsatrettede interesser i arealanvendelsen i forbindelse med sagsbehandlingen af ansøgninger om byggeri og anlæg i kilerne såvel som i fredede områder og landzonen generelt. Derfor er bemærkningerne på s. 9 anden spalte særlig vigtige - om de hensyn der fortsat skal tages i sagsbehandlingen efter anden lovgivning. Det foreslås, at teksten fremhæves, for eksempel ved en egen overskrift. Det kan desuden overvejes, om skovloven også skal fremgå af listen over regler efter anden lovgivning som skal respekteres.

### **Afgrænsning af nye grønne kiler**

Det er i national interesse, at den store tætboende befolkning i hovedstadsområdet har almen adgang til bynære naturområder og skove, der grænser op til de byområder der ligger i fingerplanens håndflade og byfingre. Det er af stor betydning for storbybefolkningens sundhed og fritidsliv, og kan samtidig bidrage til øget biodiversitet. Selv om landsplandirektivet kun omhandler de grønne kiler, og dermed kan betegnes som en temarevision af Fingerplanen, rummer det primært et ønske om at kunne bygge mere i kilerne, og udpeger kun få nye kilearealer. Det nye landsplandirektiv kunne således være mere ambitiøst med hensyn til visioner for kilernes udvikling, og udpegning af større nye kilearealer, i lyset af den aktuelle og forventede fremtidige byvækst i regionen.

Det drejer sig især om områder nær de ydre dele af fingrene i det ydre storbyområde og i Køgefingeren, som er særlig fattig på skov- og naturområder. Der savnes generelt fortsat grønne kiler i både Roskilde-, Frederikssund-, Hillerød- og Køgebugtfingrene, som alle er under hastig byudvikling. Der savnes både grønne ringe svarende til kystkilerne i Helsingør- og Køge fingrene, samt planlægning af endnu en ydre grøn ring, som kan sikre, at de tilbageværende grønne arealer i byfingrene bevares som sådan.

Fingerplanens grønne kiler afgrænses med en række nye mindre og større arealer med bynær skov, naturbeskyttelsesområder og naturtyper. Det oplyses, at de grønne kiler i Dragør, Tårnby og Køge kommuner er afgrænset som indre grønne kiler /kystkiler, mens de øvrige kiler er afgrænset som ydre grønne kiler. Det nævnes, at hensigten er, at fremtidige bynære fredskovarealer, der grænser op til eksisterende grønne kiler som udgangspunkt, skal udpeges ved fremtidige revisioner af Fingerplanen. Men det kan umiddelbart undre, at de nye kiler ikke omfatter andre arealtyper end de nævnte, f.eks. åbne dyrkede eller udyrkede jordbrugsarealer og områder med kulturhistoriske interesser. I følge Fingerplan 2019 følger alle "kystkiler" i Helsingørfingeren og Køgefingeren og på Sydamerica samme regler som de indre kiler, ikke kun de nævnte 3 kommuners kystkiler. Fremtidige revisioner må antages også at kunne omfatte andre typer arealer og landskaber end fredskov.

### **Ny interessezone**

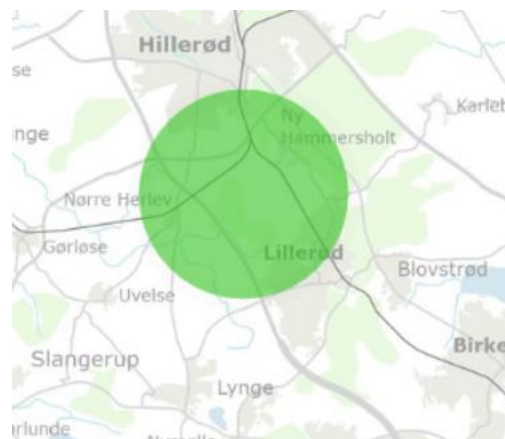
Nedenfor foreslås udpegning af en række konkrete nye kileområder. Det foreslås derudover, at der fastlægges en "interessezone" langs dele af fingrene, hvor der kan planlægges for bynær almen rekreativ anvendelse af skov, natur og åbne arealer, der støder op til byområdet. Det vil på linje med de eksisterende grønne kiler sige almene friluftsformål og ikke bymæssige fritidsformål.

### **Konkrete forslag til udvidelse af ydre grønne kiler**

*Allerød/Hillerød Kommuner:*



I sidste kommuneplanperiode var der stor interesse for at bygge i det grønne landskab, som adskiller Allerød By fra Hillerød By. Hvis der ikke sikres en grøn kile i dette område, er der stor risiko for, at de to byområder vil vokse sammen. Der er tale om et landskab præget af skove og mindre landejendomme med en væsentlig del af et kuperet småskala-landskab, som fortsat er bevaret med jordbrugsmæssig anvendelse. Området huser både Natura 2000 områder, fredskov, beskyttede naturområder, verdensarvsområde og nationalpark og har således de nødvendige kvaliteter til en grøn kile for at sikre den bynære rekreative natur. En del af området er omfattet af planlægning for transportkorridoren til Helsingør, som ikke længere nyder politisk opbakning. Det vil være en grøn klima- og naturmæssig vindser at ændre planlægningen fra transportkorridor til ydre grøn kile. Der er kun udpeget en lille stump ydre grøn kile nær Hillerød, som ikke er tilstrækkeligt til at fastholde intentionerne i Fingerplanen. Den indsatte figur 1 viser området med behov for ny ydre grøn kile.

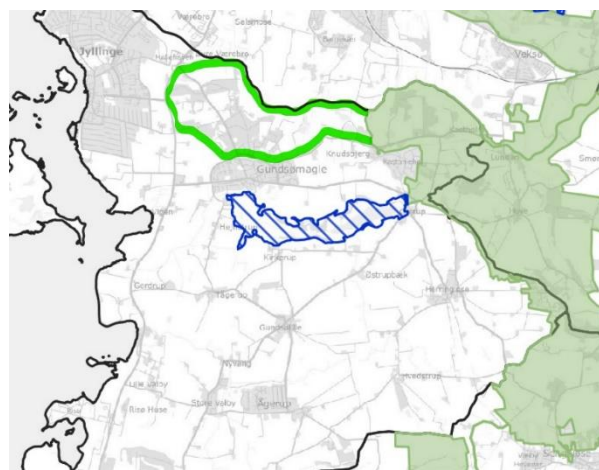


Figur 1

#### *Roskilde Kommune:*

For at skabe mere udbredelse og bedre sammenhæng i de grønne kiler i Roskilde kommune foreslås følgende udvidelser af de grønne kiler

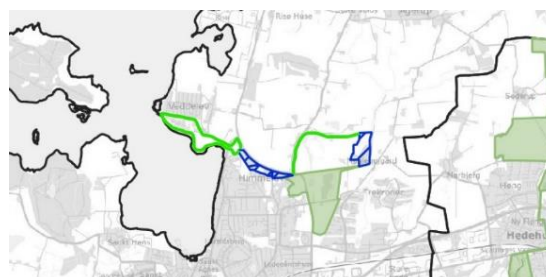
Vestskovkilens nordlige gren, der peger både mod Gundsømagle Sø (naturbeskyttelsesområde) og mod Værebros Ådal (fredet område) kan med fordel forlænges til og med Gulddysse skoven lige øst for Jyllinge (figur 2). Også det fredede område nord for Værebros Å - i Egedal Kommune, bør indgå i udpegningen for at skabe den sammenhæng i naturarealer som de grønne kiler – og fredningen – sigter imod. Her kan nævnes Løje Sø, Veksø Mose, Helledes Mose. Desuden er Gundsømagle Sø oplagt at inkludere, idet der kun er 750m mellem dette særlige naturbeskyttelsesområde og fredningsområdet.



Figur 2

Som et supplement kan det foreslås at den forholdsvis uforstyrrede egn omkring Herringløse inkluderes i denne grønne kile, idet egnen - endnu - er præget af forholdsvis fred og ro. Men risikerer mere og mere urbanisering, både i form af erhverv, boliger og infrastruktur.

Vestskovkilens sydlige gren, der forløber nordøst og nord om Roskilde, bliver i forslaget udbredt længere mod vest, men desværre i en meget usammenhængende form. Kun en mindre del af Himmelev skov er inkluderet i forslaget, i form af nogle mindre fredsskovsområder, skønt det virker oplagt at inkludere hele Himmelev skov efterhånden som den bliver udvidet. Vest for Frederiksborgvej virker det oplagt, at inddrage området med fredskov i Vigen Strandpark, helt ud

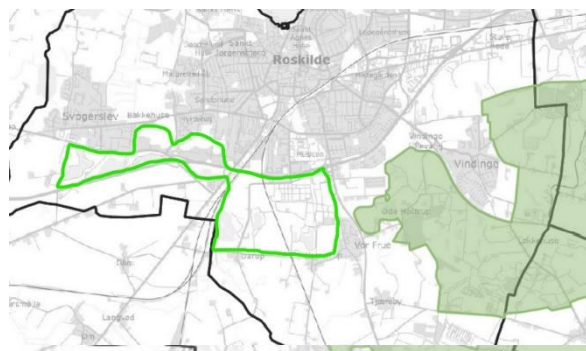


Figur 3



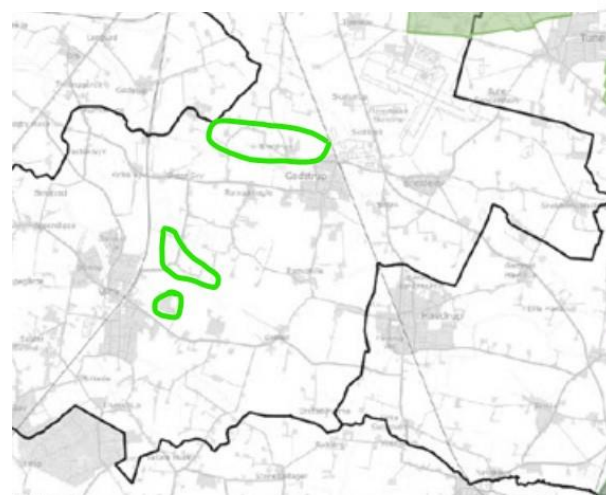
til Veddelev havn (figur 3). Derved vil denne gren af den vestlige grønne kile nå helt til Roskilde Fjord, med et kig til den naturlige fortsættelse på den anden side af fjorden, i form af strandengen og jorden omkring Parcelgården og Boserup skov, samt Bognæs i Lejre kommune.

Hedelandskilen strækker sig til lidt sydøst for Roskilde, omkring Vindinge. Vest for Vindinge er Roskildes grønne ring allerede udbygget meget, og vil være egnet til at blive inddraget i den grønne kile. Fra vor Frue mod vest er der allerede store grønne områder i form af Dyrskuepladsen samt de tidligere grusgravsområder Milen og Himmelsøen, Hyrdehøjskoven og de store naturområder omkring Lynghøjsøerne (figur 4).



Figur 4

Den sydlige del af Roskilde kommune, mangler grønne kiler, nu hvor der sker en kraftig byudvikling især øst for Viby. Der er oplagt grøn-kile potentiale i Ramsødalen (fredet) og Syvmosen med tilliggende nyoprettet fredskovområde nord for, samt Skousbo Skov der peger ned mod Klosterskoven i Køge Kommune (figur 5)



Figur 5

#### *Egedal Kommune:*

I Egedal ønskes udpeget betydelige nye kilearealer i Roskilde-fingeren hele vejen op til Jyllinge og nord herfor til Lille Rørbæk fredningen, som nævnt oven for. Området udgør en sammenhængende og oplevelsesrig biologisk spredningskorridor langs Værebros Å til udmundingen af Roskilde Fjord.

Kildedal nord bør indgå i den ydre grønne kile. Området, som i dag består dels af kommunal jord på grænsen til Ballerup Kommune, samt privatejet landbrugsjord, udgør en plet i en ellers harmoniske sammenhængende plan.

Intensivt og højt byggeri i Ballerup taler for, at der bør være naturområder i umiddelbar nærhed. Der er desuden stor efterspørgsel efter rekreative områder blandt borgere i nye store boligområder i Smørum Vest. Generelt savnes større sammenhængende skovområder i hele Smørum, Smørum Nedre og stationsområdet Kildedal, samt i store dele af nabokommunerne Ballerup og Furesø.

Det foreslås desuden, at Transportkorridoren (til Ring 5) udpeges til grøn kile og gøres til en naturkorridor, hvor der bl.a. bør foretages skovrejsning. Korridoren udgør en mulighed for at skabe naturbeskyttelse og genforvildning på tværs af byfingrene til glæde og gavn for biodiversiteten og arters genopståen i naturen i Nordsjælland - som f.eks. kronvildt. Alle muligheder for at omlægge kommunale og regionale jorde til mere natur bør afsøges, da nye udpegninger til grøn kile er nødvendig for at kunne reservere flere steder til natur, og gøre naturen sammenhængende.

## **Miljøvurdering & Væsentlighedsvurdering**



Det er væsentligt, at det sikres, at byggeri og anlæg ikke påvirker beskyttede naturområder og vilde arter negativt, hverken i eller udenfor Natura 2000 områder. I den anledning savnes en bedre redegørelse for de potentielle byggemuligheder i eller nær Natura 2000 områderne, som planforslaget åbner mulighed for.

Det er desuden principielt uheldigt, at konsekvensvurderingen tager udgangspunkt i de nu forældede Natura 2000 planer, frem for de nye som er i høring. Konsekvensvurderinger skal foretages pba. Natura 2000 områders "bevaringsmålsætninger", som vil kunne være væsentligt ændrede – bl.a. lægges op til en generelt højere grad af fri dynamik, hvor det er muligt i større Natura 2000 områder. Omvendt er høringen af de nye planer forsinket, og forventes først færdige i efteråret.

I afsnittet side 5/32 "*Habitatdirektivets hovedprincipper for administration af Natura 2000-områderne består af*" omtales alene artikel 6.3 og 6.4 som "hovedprincip" for administration af områderne. Disse principper omhandler *forringelser*. Artikel 6.1 og 6.2 er dog også ret centrale principper, som fastsætter fremadrettede principper om at *forbedre* tilstanden. Til afsnittet side 26/32 bemærkes det, at "Forstyrrelse" af bilag IV arter ikke ødelægger plantearter eller deres voksesteder.

Til afsnittet "4.2 Forstyrrelser af habitatnaturtyper og arter" s 28/32, bemærkes det ligeledes, at man ikke "forstyrrer" habitatnaturtyper. Man kan beskadige eller ødelægge (= "forringe") dem.

Med venlig hilsen

Nina Larsen Saarnak, Leder for lokale sager  
31 19 32 38, nis@dn.dk

Sendt den 19. april 2022 til mail: [hoeringplan@bpst.dk](mailto:hoeringplan@bpst.dk)

BYLAB  
Sct. Anna Gade 5 C  
3000 Helsingør

Cvr nr. 64 50 20 18  
Dato 19.04.2022

**Dennis Larsen**  
Leder af ByLab  
[www.helsingor.dk](http://www.helsingor.dk)

## **Høringssvar til ændring af Fingerplan 19**

Til Bolig- og Planstyrelsen

Helsingør Kommune har den 14. februar 2022 modtaget høringsbrev om ændring af Fingerplan 19 med høringsfrist den 19. april 2022.

Ændringsforslaget har den 7. april 2022 været forelagt for Helsingør Kommunes By-, Plan-, og Trafikudvalg.

By-, Plan-, og Trafikudvalget bakker grundlæggende op om formålet med ændringen af Fingerplan 19.

By-, Plan-, og Trafikudvalget opfordrer imidlertid til, at området mellem Gurrevej og Løvdalsvej i Helsingør Kommune ikke bør overgå til grøn kile, da det i kommuneplanen er udlagt til fremtidig byzone fsva. området som ikke er fredskov. Se vedlagte kortbilag.

Der henvises i øvrigt til tidligere fremsendte bemærkninger af 18. januar 2022.

Helsingør Kommune stiller sig til rådighed, hvis der skulle være spørgsmål eller behov for yderligere oplysninger i sagen.

Med venlig hilsen

Dennis Larsen  
Telefon: 25 31 25 55  
E-mail: [dla02@helsingor.dk](mailto:dla02@helsingor.dk)



## Bilag 1 - område til fremtidig byzone ved Gurrevej og Løvdalsvej



**HELSINGØR  
KOMMUNE**

Udskrevet: 25-03-2022 15:21:40

Papir: A4-PORTRAIT

Målestok: 1:5000

© Helsingør Kommune





Natur og Miljø  
Center for By Land og Vand  
Prøvestensvej 52  
3000 Helsingør  
CVR. 64502018

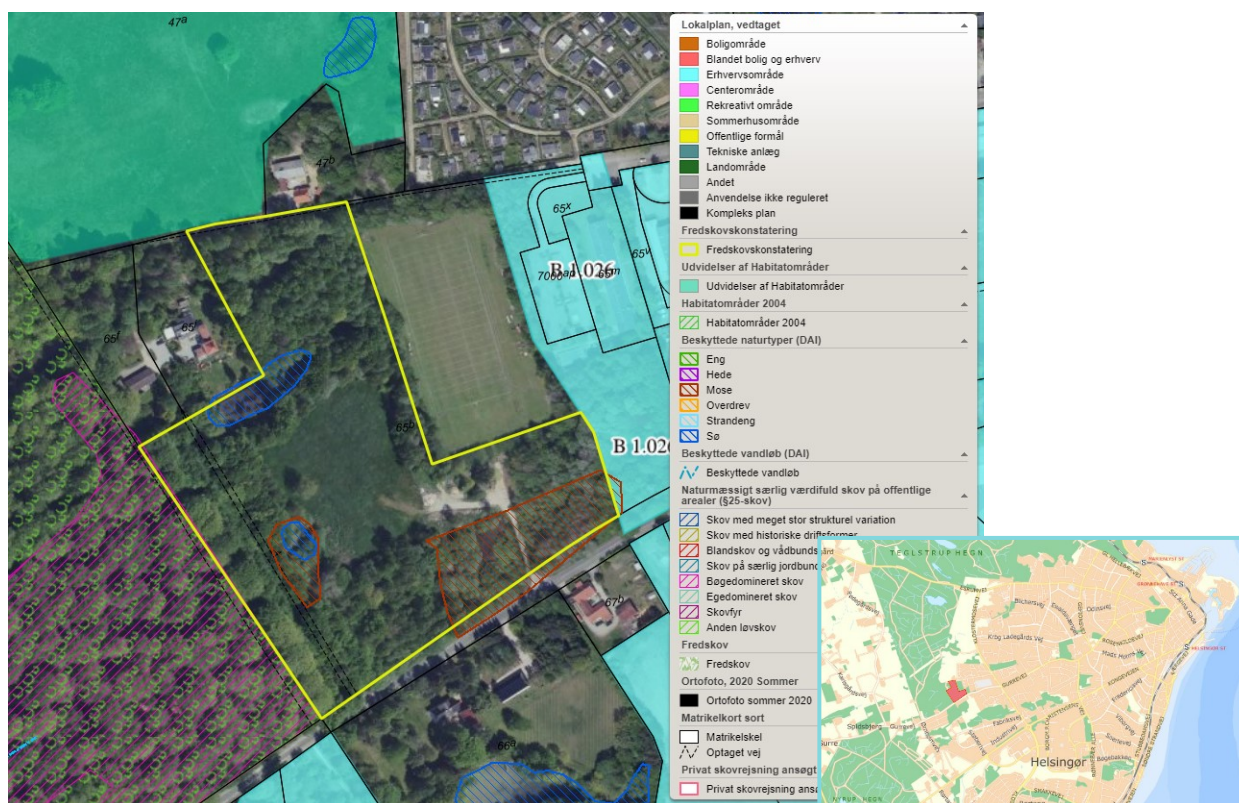
Storstrøm  
J.nr. 2021 - 6525  
Ref. LOUHJ  
Den 23. marts 2021

Att. Anne Louise Busk  
[Albo2@helsingor.dk](mailto:Albo2@helsingor.dk)

## Konstatering af fredskovspligt på matr. nr. 65b Helsingør Overdrev i Helsingør Kommune

### Afgørelse

Miljøstyrelsen træffer hermed afgørelse om, at en del af matr. nr. 65b Helsingør Overdrev, som ligger i Helsingør Kommune, er fredskovspligtig. Arealet er på 4,6 ha. Det fredskovspligtige areal fremgår af nedenstående kort.



Figur 1. Luftfoto der viser matr.nr. 65b Helsingør Overdrev og omrids af skovbevoksningen på arealet (gul kontur).

Afgørelsen er truffet i medfør af § 3, stk. 2, jf. stk. 1, nr. 3, i skovloven (lovbekendtgørelse nr. 315 af 28. marts 2019).

Miljøstyrelsen drager omsorg for, at fredskovspligten noteres i matriklen ved indberetning til Geodatastyrelsen.

### **Redegørelse for sagen**

Miljøstyrelsen modtog den 27. januar 2021 en henvendelse fra Helsingør Kommune, om en mulig fredskovspligtig skovbevoksning på matr. nr. 65b Helsingør Overdrev i Helsingør Kommune.

Af tingbogen fremgår det, at ejendommen har været ejet af Helsingør Kommune siden 31. december 1963. Arealet var inden kommunens overtagelse i 1963 plantage. Af luftfotos ses det, at der sker etapevis rydning af den daværende plantage. Omkring 1978 ryddes arealet til de eksisterende boldbaner. I 1981 fremgår det, at en større del af den restende del af den tidligere plantage er ryddet. Senere luftfotos indikerer, at den nuværende bevoksning indfinder sig i perioden fra 1981 og frem.

Det er Miljøstyrelsens vurdering, at bevoksningen i dag har karakter af skov.

Den del af matr.nr 65b Helsingør Overdrev, som sagen vedrører, er ikke omfattet af en lokalplan.

Forud for afgørelsen har vurderingen været sendt i høring hos parterne i sagen. Miljøstyrelsen har ikke modtaget kommentarer af betydning for afgørelsen.

### **Begrundelse for afgørelsen**

Efter skovlovens § 3, stk. 1, nr. 3, er skov samt tilhørende arealer uden træbevoksning, der tilhører staten, kommunerne eller folkekirken, fredskovspligtige.

Da arealet er kommunalt ejet og udgør over 0,5 ha, og da det er bevokset med træer, der allerede har eller inden for et rimeligt tidsrum vil danne sluttet skov af højtstammede træer, er arealet fredskovspligtigt.

Ud fra luftfotos skønnes bevoksningen at have indfundet sig i løbet af 1980'erne. På den baggrund, vurderer Miljøstyrelsen, at fredskovspligten er gældende fra den 1. juli 1989, da der med revidering af skovloven, som trådte i kraft af denne dato, blev indført, at kommunalt ejet skov var fredskovspligtig.

Fredskovkonstateringen dækker et samlet areal på ca. 4,6 ha. Arealet omfatter arealer uden træbevoksning samt naturbeskyttede elementer i form søer og moser, som indgår i en naturlig sammenhæng med den egentlige træbevoksning.

### **Klagevejledning m.v. jf. § 61 i skovloven**

Afgørelsen er endelig og kan ikke påklages til anden administrativ myndighed.

Hvis afgørelsen ønskes indbragt for domstolene, skal sagen anlægges inden 6 måneder fra meddelelsen af afgørelsen.



Miljøstyrelsen kan kontaktes på tlf. nr. 7254 4000, hvis der er spørgsmål til afgørelsen.

Med venlig hilsen

*Louise Hjelmroth*

Louise Hjelmroth

+45 23 72 14 93

[louhj@mst.dk](mailto:louhj@mst.dk)

Kopi til:

- Geodatastyrelsen: [tema@gst.dk](mailto:tema@gst.dk)

---

Miljøstyrelsen er bemyndiget til at træffe afgørelse i henhold til skovloven på miljø- og fødevareministerens vegne, jævnfør § 27 i bekendtgørelse om delegation af opgaver og beføjelser til Miljøstyrelsen (nr. 95 af 28. januar 2019).



17-06-2022

Journalnr. 01.01.01K04-1-22

Til:

Bolig- og Planstyrelsen

**Offentlig høring: Forslag til landsplandirektiv for nye grønne kiler og bygninger til almene rekreative formål i de grønne kiler.**

*På Kommunalbestyrelsens møde den 8. juni 2022 blev det tidligere fremsendte (fremsendt den 13. april 2022) udkast til høringssvar godkendt. Det blev dog ikke enstemmigt vedtaget og på den baggrund har SF - Socialistisk Folkeparti (F) ønsket at deres ændringsforslag indskrives jf. Kommunestyrelseslovens § 13. stk. 2.*

*SF havde nedenstående ændringsforslag til høringssvaret:*

*"At de sidste to sætninger i sidste afsnit i høringssvaret til Bolig- og Planstyrelsen udgår."*

**Høringssvar:**

Hermed fremsendes høringssvar vedrørende forslag til landsplandirektiv for nye grønne kiler og bygninger til almene rekreative formål i de grønne kiler på vegne af Herlev Kommune.

Herlev Kommune ser positivt på, at der med forslaget lægges op til en udvidet brug af de grønne kiler til rekreative formål. Herunder at, der i de indre grønne kiler, som ikke er omfattet af arealreservationer til transportkorridor, kan opføres ny ikke-lokalplanpligtig bebyggelse til almene, rekreative formål som f.eks. skovbørnehave.

Det fremgår af forslaget, at der er mulighed for at etablere bygninger til almene rekreative formål, der understøtter intentionen om grønne kiler med adgang for alle. Det fremstår dog uklart, om det vil give mulighed for at etablere bygninger som f.eks. klubhus i relation til sportsaktiviteter placeret ved den grønne kile. Herlev Kommune vil derfor stille forslag om, at der i bekendtgørelsen tilføjes mulighed for etablering af bygninger i tilknytning til rekreative aktiviteter i form af sportsbaner/-aktiviteter.

Med venlig hilsen

Maria Thye Lynghøj  
Teamleder

Byplan

Herlev Kommune

Venlig hilsen

Maria Thye Lynghøj  
Byplan