

Til: Miljøministeriets Departement (mim@mim.dk)
Cc: Nina Fold von Bülow (nifol@mim.dk)
Fra: Mette Vejøl (mve@dpa-system.dk)
Titel: VS: Høring af udkast til ændring af affaldsbekendtgørelsen (MFVM Id nr.: 5996067) Journalnr. 2021-5770
Sendt: 21-10-2021 11:20
Bilag: Høringsbrev.pdf; Høringsliste.pdf; Udkast til bekendtgørelse om affald (med TC).pdf;

Dansk Producentansvar har læst det vedhæftede høringsbrev og orienteret os i TC-ændringerne i det vedhæftede udkast til affaldsbekendtgørelsen. På den baggrund er det vores vurdering, at ændringerne ikke vedrører Dansk Producentansvar.

Vi skal bede jer vende tilbage, hvis I mener, at der er forhold, som Dansk Producentansvar bør være opmærksomme på.

Med venlig hilsen



Mette Vejøl

jurist

Email: mve@dpa-system.dk

Telefon: 3915 5161

Direkte : 3915 5168

Vesterbrogade 6D, 4.
DK-1620 København V
www.dpa-system.dk

Fra: Nina Fold von Bülow <nifol@mim.dk>

Sendt: 19. oktober 2021 13:41

Til: Energistyrelsens officielle postkasse <ENS@ENS.DK>; Erhvervsstyrelsen <erst@erst.dk>;
<mst@mst.dk>; 92 Gruppen <92grp@92grp.dk>; <info.hmb@alsglobal.com>; Affalds- og Ressourceindustrien
<ARI@DI.DK>; <samfund@advokatsamfundet.dk>; <affaldplus@affaldplus.dk>; <arlaforum@arlafoods.com>;
<hoering@lf.dk>; Byggeriforeninge - Danske Læskedrik Fabrikanten <info@bryggeriforeningen.dk>; Bygherreforeningen
<info@bygherreforeningen.dk>; 'info@concito.dk' <info@concito.dk>; <cowi@cowi.dk>; 'dtl@dtl.eu' <dtl@dtl.eu>;
<daka@daka.dk>; DAKOFA Hovedpostkasse <dakofa@dakofa.dk>; 'info@dakofo.dk'
<info@dakofo.dk>; <dce@au.dk>; 'dtu@dtu.dk' <dtu@dtu.dk>; 'aqua@aqua.dtu.dk' <aqua@aqua.dtu.dk>;
<info@env.dtu.dk>; Danmarks Naturfredningsforening <dn@dn.dk>; Dansk Affaldsforening
<mail@danskaffaldsforening.dk>; Danske Arkitektvirksomheder <info@danskeark.dk>; Miljøteknisk Brancheforening
<info@danskbyggeri.dk>; Dansk Energi <de@danskeenergi.dk>; <hoeringssager@danskerhverv.dk>; <hoering@di.dk>;
<info@danskmodeogtextil.dk>; <selskabformiljoret@horten.dk>; DPA-System <info@dpa-system.dk>;
'info@energinet.dk' <info@energinet.dk>; <miljo@eurofins.dk>; 'fri@frinet.dk' <fri@frinet.dk>;
<info@genvindingsindustrien.dk>; <gs@glasindustrien.dk>; 'info.dk@greenpeace.org' <info.dk@greenpeace.org>;
'horesta@horesta.dk' <horesta@horesta.dk>; <envs@au.dk>; 'isobro@isobro.dk' <isobro@isobro.dk>;
<kk@kirkenskorshaer.dk>; Kommunernes Landsforening (KL) <kl@kl.dk>; <miljoe@tmf.kk.dk>; 'ku@ku.dk' <ku@ku.dk>;
<info@lf.dk>; Miljø- og Fødevarerklagenævnets funktionspostkasse
<mfn@naevneneshus.dk>; <niras@niras.dk>; NOAH <noah@noah.dk>; <kundeservicedanmark@novonordisk.com>;
<pd@plast.dk>; 'ramboll@ramboll.dk' <ramboll@ramboll.dk>; <enspac@ruc.dk>; <info@rgsnordic.com>;
'sekretariatet@danske-smaaer.dk' <sekretariatet@danske-smaaer.dk>; Selina Juul - Stop Spild Af Mad
<info@stopspildafmad.dk>; Vestforbrænding <vestfor@vestfor.dk>; <info@vcob.dk>; <kontakt@vuggetilvugge.dk>;
<WWF.Verdensnaturfonden@wwf.dk>; <info@orsted.dk>; <au@au.dk>; <danskbyggeri@di.dk>;
<denmark.rws@fortum.dk>

Emne: Høring af udkast til ændring af affaldsbekendtgørelsen (MFVM Id nr.: 5996067)

Kære høringsparter

Se udkast til ændring af bekendtgørelse om affald på dette link: <https://hoeringsportalen.dk/Hearing/Details/65657>
Høringsmaterialet er også vedhæftet denne mail.

Bemærk at fristen for at afgive et høringssvar til Miljøministeriet er **den 17. november 2021 kl. 12.**

Høringssvar bedes sendt til mim@mim.dk med kopi til nifol@mim.dk med angivelse af journalnummer 2021-5770 i emnefeltet.

Med venlig hilsen

Nina Fold von Bülow

Fuldmægtig | Cirkulær Økonomi

+45 24 66 74 39 | nifol@mim.dk

Miljøministeriet

Departementet | Slotsholmsgade 12 | 1216 København K | Tlf. +45 38 14 21 42 | mim@mim.dk | www.mim.dk

[Facebook](#) | [Twitter](#) | [Instagram](#) | [LinkedIn](#)

Fredensborg den 24. oktober 2021

SVAR på

Høring over udkast til bekendtgørelse om affald Hermed sendes udkast til bekendtgørelse om affald (affaldsbekendtgørelsen) i høring.

Høringssvar bedes sendt til mim@mim.dk med kopi til nifol@mim.dk med angivelse af journalnummer 2021-5770 i emnefeltet.

”Kravet om 60 % reel genanvendelse af plastaffaldet Ifølge affaldsbekendtgørelsens § 25, stk. 3, skal kommunalbestyrelsen sikre, at minimum 60 % af plastaffaldet reelt genanvendes. Kravet er uddybet yderligere i høringsnotatet om affaldsbekendtgørelsen af 9. december 2020, hvor det præciseres, at kravet gælder det indsamlede plastaffald, herunder også plastaffaldets urenheder. Dokumentationen for, at minimum 60 % af det indsamlede plastaffald reelt genanvendes, vil i praksis skulle foretages af indsamlingsvirksomheden/modtager-anlægget.”

Mit høringssvar i forhold til kravet om genanvendelse af 60 % af det indsamlede plastaffald:

Som borger omfattet af kravet om udsortering af plast til genanvendelse har jeg en række spørgsmål til ovenstående krav.

Jeg opfatter plastindsamlingen som særdeles svær at forstå.

Der er en række emner af plast, som af de fleste opfattes som plast, men som ikke er ønskede i fraktionen, da de ikke kan genanvendes. Når disse alligevel bliver udsorteret som plast, må de vel høre til den andel, som betegnes som fejlsorteringer sammen med andre materialer, som ikke er plast.

Dertil kommer så etiketter og rester af indhold i emballagerne, som heller ikke er plast.

Jeg forstår forslaget således, at der (efter sortering og rengøring af plasten) fremover vil være krav om genanvendelse af 60 % af den genanvendelsesegnede plast?

Hvordan forestiller man sig i Miljøministeriet, at dette krav kan dokumenteres?

Et behandlingsanlæg kan uden videre (og vil med stor sandsynlighed) regne baglæns – dvs. sortere én gang på de modtagne materialer og regne de ved denne sortering udtagne materialer som værende de 100 %, som kan genanvendes. Også selv om der ved sorteringen kun udtages måske 30 % af den samlet modtagne mængde. Resten er fejlsorteringer, som uden videre kan afsættes til energigenvinding.

De fleste plastsortereanlæg modtager plast fra mange leverandører og fra mange lande (fortrinsvist i EU). Da indholdet af genanvendelig plast fra de fleste lande er langt højere end i plastaffald fra DK – og de modtagne mængder næppe behandles i adskilte mængder, vil kravet nærmest være illusorisk – og i realiteten blot kræve noget papirarbejde for at dokumentere, at de krævede mængder udsorteres til genanvendelse.

Men den videre dokumentation er endnu vanskeligere, da plastsorteringsanlæggene ikke selv producerer ny plast, men afsætter de udsorterede mængder til plastindustrien – ofte via mellemhandlere, endda i flere led og på verdensmarkedet.

Hvordan forestiller man sig i Miljøministeriet, at der kan fremskaffes pålidelig dokumentation for, at de enkelte partier plast reelt havner i et nyt plastprodukt?

Salg eller afsætning kan jo ske på mange vilkår. De vanskeligst afsættelige dele kan jo sælges til negativ pris – og derefter sælges med overskud som brændsel, hvor det kan erstatte kul, brunkul, naturgas eller andre energikilder. Salg mellem selskaber med samme ejer er rent regnskabsmæssigt også salg.

For mig at se er kravet i bekendtgørelsen uden anden effekt, end at kommunerne og dermed borgerne får en større regning end nødvendigt, fordi man må betale sig til dokumentation, som formentlig er rent fiktiv.

Inden det fremlagte forslag vedtages, vil jeg foreslå, at man fra Københavns Kommune og ARC indhenter alle relevante oplysninger om udgifter og klimabelastning fra systemopbygning, indsamling, sortering og afsætning af den indsamlede plastmængde fra den indsamlingsordning, som nu har kørt i København i 7 – 8 år og dermed burde kunne give nogle pålidelige tal på alle parameter:

Hvad har det krævet at igangsætte ordningen i form af biler, beholdere, administration mmm.?

Hvor store mængder er der i alt indsamlet?

Hvor mange timer bruger en renovationsbil for at indsamle 1 tons i gennemsnit over et år? Gerne fordelt på parcelhuse og etageboliger.

Hvor store mængder er der efter sortering afsat? Og hvor meget heraf er gået til genanvendelse?

Og hvor store mængder er energigenvundet (altså brændt på andre industrielle anlæg) eller brændt (på ARC eller andre forbrændingsanlæg)?

Hvor meget har det kostet – i kroner og i CO2 at etablere og drive sortereanlægget? Totalt og pr. ton behandlet plastaffald?

Hvor store mængder har man dokumenteret genanvendt – og hvad har det kostet (i kroner og i CO2) pr. ton, som reelt er blevet til ny plast?

Alle disse oplysninger burde kunne hentes fra de relevante aktører, som vel ikke kan tænkes at ville andet end det optimale i forhold til genanvendelse af plast fra husholdningsaffaldet.

Jeg har derfor et sidste spørgsmål:

Hvorfor har man ikke allerede indhentet disse oplysninger? Og gjort dem offentlig tilgængelige?

Hvis I finder mig voldsomt irriterende, er jeg fuld af forståelse herfor, men vil alligevel insistere på **at få et direkte svar** på mine spørgsmål – og helst skrevet så selv jeg kan forstå, hvad svaret egentlig indeholder.

Med venlig hilsen

Finn Langgaard
Hillerødvejen 55, 3480 Fredensborg
4848 6442 / 4010 9442 / lar.lang@mail.dk

Til: Miljøministeriets Departement (mim@mim.dk)
Cc: Nina Fold von Bülow (nifol@mim.dk)
Fra: Birgitte Kjær (birg@lf.dk)
Titel: SV: Høring af udkast til ændring af affaldsbekendtgørelsen- Journalnummer 2021-5770
Sendt: 05-11-2021 13:35

Til Miljøministeriet

Miljøministeriet har den 19. oktober 2021 sendt udkast til ændring af Affaldsbekendtgørelsen i høring med frist for bemærkninger den 17. november 2021.

Landbrug & Fødevarer har ingen bemærkninger til det faglige indhold. Landbrug & Fødevarer har en enkelt bemærkning af mere redaktionel karakter. Der er ikke overensstemmelse mellem teksten i §83 og §25 stk.3. "senest den 1. januar 2022" bør også slettes i §83.

Venlig hilsen

Birgitte Kjær

Chefkonsulent
Miljø & Bæredygtighed
Landbrug & Fødevarer F.m.b.A.

T +45 3339 4623 | M +45 4110 9741 | E birg@lf.dk

Fra: Nina Fold von Bülow <nifol@mim.dk>

Sendt: 19. oktober 2021 13:41

Til: Energistyrelsens officielle postkasse <ENS@ENS.DK>; letbyrder@erst.dk; Erhvervsstyrelsen <erst@erst.dk>; mst@mst.dk; 92 Gruppen <92grp@92grp.dk>; info.hmb@alsglobal.com; Affalds- og Ressourceindustrien <ARI@DI.DK>; samfund@advokatsamfundet.dk; affaldplus@affaldplus.dk; arlaforum@arlafoods.com; høring <hoering@lf.dk>; Byggeriforening - Danske Læskedrik Fabrikanten <info@bryggeriforeningen.dk>; Bygherreforeningen <info@bygherreforeningen.dk>; 'info@concito.dk' <info@concito.dk>; cowi@cowi.dk; 'dtl@dtl.eu' <dtl@dtl.eu>; Daka Denmark A/S <daka@daka.dk>; DAKOFA Hovedpostkasse <dakofa@dakofa.dk>; 'info@dakofo.dk' <info@dakofo.dk>; dce@au.dk; 'dtu@dtu.dk' <dtu@dtu.dk>; 'aqua@aqua.dtu.dk' <aqua@aqua.dtu.dk>; info@env.dtu.dk; Danmarks Naturfredningsforening <dn@dn.dk>; Dansk Affaldsforening <mail@danskaffaldsforening.dk>; Danske Arkitektvirksomheder <info@danskeark.dk>; Miljøteknisk Brancheforening <info@danskbyggeri.dk>; Dansk Energi <de@danskeenergi.dk>; hoeringssager@danskerhverv.dk; hoering@di.dk; Dansk Miljøteknologi <info@danskmiljoteknologi.dk>; 'post@dmoge.dk' <post@dmoge.dk>; info@danskmodeogtextil.dk; selskabformiljoret@horten.dk; Dansk Producentansvarssystem <info@dpa-system.dk>; 'info@energinet.dk' <info@energinet.dk>; miljo@eurofins.dk; 'fri@frinet.dk' <fri@frinet.dk>; info@genvindingsindustrien.dk; gs@glasindustrien.dk; 'info.dk@greenpeace.org' <info.dk@greenpeace.org>; 'horesta@horesta.dk' <horesta@horesta.dk>; envs@au.dk; 'isobro@isobro.dk' <isobro@isobro.dk>; kk@kirkenskorshaer.dk; Kommunernes Landsforening (KL) <kl@kl.dk>; miljoe@tmf.kk.dk; 'ku@ku.dk' <ku@ku.dk>; Info LF <info@lf.dk>; Miljø- og Fødevarerklagenævnets funktionspostkasse <mfn@naevneneshus.dk>; niras@niras.dk; NOAH <noah@noah.dk>; kundeservicedanmark@novonordisk.com; pd@plast.dk; 'ramboll@ramboll.dk' <ramboll@ramboll.dk>; enspac@ruc.dk; info@rgsnordic.com; 'sekretariatet@danske-smaaoer.dk' <sekretariatet@danske-smaaoer.dk>; Selina Juul - Stop Spild Af Mad <info@stopspildafmad.dk>; Vestforbrænding <vestfor@vestfor.dk>; info@vcob.dk; kontakt@vuggetilvugge.dk; WWF Verdensnaturfonden <wwf@wwf.dk>; info@orsted.dk; au@au.dk; danskbyggeri@di.dk; denmark.rws@fortum.dk

Emne: Høring af udkast til ændring af affaldsbekendtgørelsen (MFVM Id nr.: 5996067)

Kære høringsparter

Se udkast til ændring af bekendtgørelse om affald på dette link: <https://hoeringsportalen.dk/Hearing/Details/65657>
Høringsmaterialet er også vedhæftet denne mail.

Bemærk at fristen for at afgive et høringssvar til Miljøministeriet er **den 17. november 2021 kl. 12.**

Høringssvar bedes sendt til mim@mim.dk med kopi til nifol@mim.dk med angivelse af journalnummer 2021-5770 i emnefeltet.

Med venlig hilsen

Nina Fold von Bülow

Fuldmægtig | Cirkulær Økonomi

+45 24 66 74 39 | nifol@mim.dk

Miljøministeriet

Departementet | Slotsholmsgade 12 | 1216 København K | Tlf. +45 38 14 21 42 | mim@mim.dk | www.mim.dk

[Facebook](#) | [Twitter](#) | [Instagram](#) | [LinkedIn](#)



Notat fra Plastindustrien:

Høringssvar vedr. udkast til bekendtgørelse om affald (affaldsbekendtgørelsen)

4. november 2021

Indledning

Indledningsvis vil Plastindustrien gerne kvittere for muligheden for at kommentere på udkast til bekendtgørelse om affald (affaldsbekendtgørelsen).

Som det fremgår af høringsbrevet er den primære årsag til revisionen en udskydelse af fristen for indsamling af tekstilaffald, hvilket ikke har relevans for vores medlemsvirksomheder.

Derfor vil vores høringssvar udelukkende fokusere på nogle øvrige få elementer i udkastet til affaldsbekendtgørelsen.

Krav om 60% reel genanvendelse af plastaffald

Ifølge affaldsbekendtgørelsen skal kommunalbestyrelserne sikre, at minimum 60% af plastaffaldet genanvendes, hvilket Plastindustrien bifalder.

Høringsbrevet beskriver i det følgende, at der foreslås en præcisering af dette mål:

"Miljøministeriet er imidlertid blevet gjort opmærksom på, at det er en generel udfordring for kommunerne at imødekomme kravet om 60 % reel genanvendelse af det indsamlede plastaffald, da det også indeholder urenheder som f.eks. organisk materiale i ikke-tømte emballager eller fejlsorteringer. Denne udfordring gør, at det er svært og/eller forholdsvist omkostningstungt at imødekomme kravet om 60 % reel genanvendelse af plastaffald. For at imødekomme disse udfordringer ændrer nærværende høringsbrev ved den fortolkning af kravet, der blev udlagt i høringsnotatet om affaldsbekendtgørelsen af 9. december 2020, således at kravet om 60 % reel genanvendelse gælder for den del af plastaffaldet, der rent faktisk er plast, dvs. uden urenheder og fejlsorteringer."

I Plastindustrien støtter vi op om denne præcisering, da ovennævnte fremgangsmåde vil give et mere retvisende billede af genanvendelsesudviklingen i de enkelte kommuner og i Danmark.

Imidlertid efterlyser vi i affaldsbekendtgørelsen et langt større fokus på kvaliteten i den genanvendte plast frem for ensidigt at fokusere på mængderne.

Vores ambition er, at plastaffaldet fra danske husholdninger kan anvendes til at fremstille nye emballager. Det skal både være plast, som kan bruges til nye fødevareemballager, og det skal være plast, som kan bruges til fx nye shampooflasker.

Det er netop også de råvarer, der efterspørges af emballageproducenter og derved kan afsættes til en fornuftig pris på det europæiske marked. Derfor bør lovgivningen og [afrapporteringskravene](#) [også have blik for andet end 'blot' mængderne af genanvendt plast](#).



Borgernes sortering før en forskel

Plastindustrien har gentagne gange [udtrykt tilfredshed](#) med, at der efter mange års stilstand nu endelig sker en større grøn reform af affaldsområdet. Dette er til gavn for både klimaet og danske plastgenanvendelsesvirksomheder.

Imidlertid er det anledning til bekymring, at en gruppe af kommuner har ansøgt om dispensation fra Folketingets klimaaftale på affaldsområdet i forhold til at give borgerne mulighed for at sortere eksempelvis plast.

I stedet ønsker gruppen af kommuner en løsning, hvor det borgerne skal sortere plastfraktionen sammen med restaffaldet, hvorefter det er op til robotter at stå for den videre sortering.

Tanken lyder umiddelbart besnærende, men spørgsmålet er imidlertid mere kompliceret end, hvordan gruppen af kommuner kommunikerer.

Blandt andet har professor Thomas Fruergaard ved DTU Miljø [tidligere udtalt](#):

"Helt basalt kan man sige, at jo mere sammenblandet en affaldsstrøm man har, jo større indsats og mere energi skal der bruges på at sortere den rent op i store mængder. Så hvis man har den samme mængde affald, som er forsorteret ved kilden, så er det altså alt andet lige nemmere at sortere det ud, end ved eftersortering af restaffaldet."

Som brancheorganisation repræsenterer vi størstedelen de danske plastgenanvendelsesvirksomheder. Deres praktiske erfaringer med kildesorteret plastaffald stemmer overens med professor Thomas Fruergaards budskab. Endvidere bliver genanvendelsesvirksomhedernes synspunkt også [bakket op af den emballageproducerende del af branchen](#).

Ovenstående skal dog på ingen måde som om, at Plastindustrien og vores medlemmer er teknologiforskrækkede.

Tværtimod ser vi stor værdi i, at der bliver udviklet ny teknologi, som kan skærpe sorteringsprocessen – fx via [digitale vandmærker](#) – men borgernes hjælp spiller en vigtig rolle.

Et overset aspekt i debatten om robotsortering som direkte erstatning for kildesortering er atter engang kvaliteten. Det fremstår uklart, hvilken råvarekvalitet et sorteringsanlæg kan opnå, såfremt kildesorteringen bliver skåret væk.

Kan råvaren kun bruges til lav-kvalitetsprodukter eller kan den bruges til mere avancerede formål? Også her ønsker vi og vores medlemmer, at der er fokus på kvalitet frem for kvantitet, så eksempelvis plastemballager kan blive til nye plastemballager, som kan bruges igen og igen.



Plastindustrien har forståelse for, at kommunerne har været udfordret på den praktiske implementering af Folketingets klimaaftale på affaldsområdet i forhold til det tidsmæssige aspekt.

Imidlertid vil vi opfordre til, at dispensationer i forhold til det indholdsmæssige aspekt i klimaaftalen kun gives i enkelte tilfælde, hvor der er en klar og meget fagligt veldokumenteret begrundelse for, at en alternativ implementering ikke er til ulempe for plastgenanvendelsen – hverken i forhold til mængde eller kvalitet.

Afrunding

Afslutningsvis skal vi naturligvis nævne, at vi og vores medlemsvirksomheder står til fuld rådighed for yderligere spørgsmål eller kommentarer, såfremt dette måtte blive relevant.

Med venlig hilsen,

Christina Busk, miljøpolitisk chef i brancheforeningen Plastindustrien

cb@plast.dk – 3330 8630



Til: Nina Fold von Bülow (nifol@mim.dk)
Fra: info@affaldsjurist.dk (info@affaldsjurist.dk)
Titel: Bemærkning til affaldsbekendtgørelsen, 2021-5770
Sendt: 10-11-2021 15:37

Kære Nina Fold,

Jeg vil gerne gøre følgende bemærkning til det nye udkast til affaldsbekendtgørelsen:

Det er prisværdigt, at kravet om 60% nu fortolkes så der tages højde for urenheder og fejlkast, da urenheder ellers kunne blive et noget uforudsigeligt element. Den nye fortolkning synes også fint overensstemmende med bekendtgørelsens ordlyd om 60% "af plastaffaldet".

Samtidig kan man spørge, om sådan et princip om, at urenheder ikke tæller med, er generelt for alle fraktioner? Nogle fraktioner som fx metal kan jo genanvendes med op mod 100% så længe urenheder ikke indgår, hvilket ikke gør sig gældende for plast. Det kunne have betydning for forståelsen af hvordan reel genanvendelse skal måles.

Mvh. Johan V. Paulsen
Affaldsjuristen, CVR 42661295



Miljøministeriet
Slotsholmsgade 12
1216 København K

Sendt pr. e-mail: mfvm@mfvm.dk
cc til nifol@mfvm.dk

9. november 2021

**Bemærkninger til høring over udkast til bekendtgørelse om affald,
ministeriets j. nr. 2021-5770**

Miljøministeriet har den 19. oktober 2021 sendt udkast til bekendtgørelse om affald i høring med frist for bemærkninger den 17. november 2021. Københavns Kommune takker for muligheden for at kommentere på høringsudkastet.

Kravet om 60 % reel genanvendelse af plastaffaldet

Københavns Kommune vil gerne takke Miljøministeriet for lydhørhed over for udfordringerne ved den fortolkning af kravet, der blev udlagt i høringsnotatet om affaldsbekendtgørelsen af 9. december 2020.

Københavns Kommune ønsker oplyst, om den samme beregningsmetode skal anvendes for de øvrige fraktioner, hvor der stilles krav om høj reel genanvendelse.

Bilag 6 - Tekstiler

Københavns Kommune opfordrer til, at teksten i bilag 6, afsnit 9 (Tekstilaffald) justeres. I sætningen om, hvad tekstilaffald ikke inkluderer, bør sko, bæltter og tasker udelades, så det alene er anført, at tekstilaffald ikke inkluderer genbrugseget tøj eller genbrugseget tekstil. Der findes allerede i dag aktører, som fx kan genanvende sko. Ved at liste de tre produkter, sættes en unødigt begrænsning på genanvendelsesmulighederne for netop disse tre produkter, som det vil kræve en ændring af bekendtgørelsen at omgøre. Desuden er opremsningen formentligt ej heller udtømmende. Københavns Kommune foreslår, at eventuelle produkter, som ikke vil kunne afleveres i ordningen for tekstilaffald, i stedet bliver anført i en negativliste i den kommende vejledning til sorteringskriterier for tekstilaffald.

Plan, Analyse, Ressourcer og
CO2-reduktion
Teknologi, Udvikling og
Ressourcer
Njalsgade 13
2300 København S

EAN-nummer
5798009809452

Københavns Kommune gør tillige opmærksom på, at det er vanskeligt at afgrænse eller forstå, hvad der menes med, at tekstilaffald ikke må "indeholde uønskede stoffer". Der findes mange eksempler på tøj og tekstiler, som indeholder stoffer, der kan vanskeliggøre genanvendelsen. Københavns Kommune foreslår at formulere teksten mere konkret ved at udlade de "uønskede stoffer" og i stedet anføre, at tekstilaffald ikke må være vådt og med kemikaliepletter, oliepletter, malingpletter, madrester og jord.

Overgangsordning for piktogramkrav og præcisering af bestemmelsen

Miljøstyrelsen har telefonisk oplyst Københavns Kommune, at de kommuner, der inden 1. januar 2022 på ulovbestemt grundlag opnår miljøministerens dispensation fra kravet om etablering af henteordninger, på tilsvarende vis først vil være omfattet af kravet om mærkning af beholdere med piktogrammer på datoen for dispensationsfristens udløb. Dette ses ikke at fremgå direkte af ordlyden i den foreslåede § 82. Københavns Kommune ønsker oplyst, om Miljøministeriet er enig med Miljøstyrelsen i, at fristen for mærkning med piktogrammer følger dispensationsfristens udløb, uanset om en dispensation er opnået efter de hidtil gældende regler eller på ulovbestemt grundlag.

Øvrige bemærkninger

Trykflasker farligt affald bilag 6

I Københavns Kommune opleves stigende udfordringer med indsamlingen af trykflasker fra vores husholdninger – det gælder både indsamling fra etageejendommene og fra kommunens nærgenbrugsstationer, som er små lokale stationer, hvor der kan tages mod mindre mængder affald fra borgerne. Der er tale om mindre flasker under tryk som fx lat-tergaspatroner, små gasdåser/-flasker til altan grill og flødeskumspatroner.

Sorteringskriterierne i affaldsbekendtgørelsens bilag 6, afsnit 8 angiver følgende:

".... Farligt affald må ikke indeholde produkter, som kan udgøre en fare i indsamlingen og behandlingen, f.eks. trykflasker og fyrværkeri mv".

Når trykflasker ikke kan afleveres som farligt affald, er Københavns Kommune nødt til at bede husholdninger i etageejendommene om selv at bringe trykflaskerne til en af vores store genbrugsstationer (i stedet for at aflevere dem i miljøskabet til farligt affald i baggården).

I praksis er det dog ikke altid det, der sker. Københavns Kommune oplever i stigende grad – måske pga. stigende mængder – at trykflaskerne i stedet for bliver smidt i beholderne til restaffald og dermed tømmes op

i en komprimatorbil med tilhørende fare for skade, når flaskerne trykkes sammen.

Selv om det ikke er muligt at aflevere trykflasker på vores lokale nærgenbrugsstationer, oplever vi derudover oftere og oftere, at borgerne alligevel placerer dem her (uden for nærgenbrugsstationernes åbningstid med bemanning).

Den renovatør, som indsamler farligt affald for Københavns Kommune, vil gerne hente trykflaskerne fra de miljøskabe, som er placeret både i etageejendommenes baggårde og på nærgenbrugsstationerne. Renovatøren er uddannet til at håndtere farligt gods (ADR-certifikat). Desuden vurderer Torkil Hansen, der er sikkerhedsrådgiver hos politiet, at trykflaskerne bør hentes som en del af den kommunale ordning for farligt affald.

Det er Københavns Kommunes overbevisning, at det vil være mest optimalt at indsamle trykflaskerne via kommunens ordning for farligt affald, og at der med trykflaskerne er tale om et produkt, som ikke udgør en fare i indsamlingen og behandlingen af farligt affald. Københavns Kommune mener således, at kommunen lever op til intentionen i bilag 6 ved at indsamle trykflasker som farligt affald, selv om flaskerne er nævnt som et eksempel i teksten.

Københavns Kommune har rejst denne problemstilling over for Miljøstyrelsen, der har bedt om, at kommunen nævner det i dette hørings-svar med henblik på en eventuel ændring af ordlyden af afsnittet bilag 6.

Affaldsdata og tilsyn med affaldsproducerende virksomheder

Københavns Kommune bemærker, at der er behov for bedre data i forbindelse med tilsynsopgaven med virksomheder. Det gældende krav om indberetning af affaldsdata en gang årligt, er for sjældent til, at det kan anvendes som værktøj i tilsynsopgaver.

For at løse tilsynsopgaven effektivt, er der behov for, at kommunen har viden om, hvorvidt virksomheden aktuelt sorterer i genanvendelige fraktioner (og hvilke mængder), hvordan udviklingen har været ift. indsamlede affaldsmængder hos virksomheden i den seneste tid, hvorvidt virksomheden kort tid efter tilsyn igen har afmeldt sine private affaldsordninger, hvorvidt virksomheden har afmeldt enkelte ordninger, hvorvidt virksomheden har affaldsbeholdere, der ikke bliver tømt jævnligt ('skuebeholdere').

Opdaterede data, som kan give viden om disse forhold, vil sætte tilsynsmyndigheden i stand til hurtigere at kunne lave en helhedsvurdering, som ikke afhænger af virksomhedens eller en privat affaldsindsamlers velvilje til at afgive information om virksomhedens affaldshåndtering, og uden at skulle lave adskillige tilsyn, hver med et øjebliksbillede for at dokumentere virksomhedens affaldshåndtering. Der kan gå lang tid med 'forglemmelser', bortforklaringer, ignorering af deadlines osv.


Københavns Kommune oplever i forbindelse med tilsyn en række udfordringer. Det opleves blandt andet, at virksomheder trækker indsendelse af dokumentation fra private affaldsindsamlere i langdrag, indsender ikke-underskrevne kontrakter (tilbud), indgår kontrakter med affaldsindsamlere, der stiller beholdere ud til virksomheden, men hvor beholderne aldrig tømmes (formålet lader til at være udlejning af 'skuebeholdere' på månedsbasis), selv opstiller egne ukurante beholdere (brugte/klunsede/stjålne beholdere, f.eks. tidligere kommunale villabeholdere med to affaldsrum) og ved tilsyn hævder at der sker tømning pr. bestilling ved affaldsindsamler, men i praksis aldrig bestilles tømt, samt oplyser at virksomhedens underleverandør tager affald med retur, f.eks. at grøntleverandøren tager pap med retur, men hvor det ikke kan dokumenteres, hvor underleverandøren afleverer pappet.

Hvis hverken virksomheden eller affaldsindsamleren vil samarbejde, har kommunalbestyrelsen ikke adgang til data, før årets indtastning i Affaldsdatasystemet er sket, hvorefter der kan indgives politianmeldelse. Virksomheden kan have nået at lukke og åbne nyt CVR nr. flere gange i politiets sagsbehandlingstid, før der falder dom.

Kopi af dette brev sendes til orientering til Miljøstyrelsen.

Hvis Miljøministeriet har spørgsmål eller kommentarer til det fremsendte eller ønsker et opklarende møde, er ministeriet velkommen til at rette henvendelse til Line Legarth Stigel, telefon 21548770, e-mail ny6s@kk.dk.

Venlig hilsen


Merete Kristoffersen
Enhedschef

Miljøministeriet
Departementet

Ref. NIFOL

Journalnummer: j.nr.: **2021-5770**

Sendt pr. mail til mim@mim.dk med kopi til nifol@mim.dk

Jeres ref.:

Vores ref.:

Kundenr.:

Dato: 15-11-2021

Høring – MST – Udkast til bekendtgørelse om affald

ITD, brancheorganisation for den danske vejgodstransport takker Miljøministeriet for ovennævnte høring over og sender hermed vores bemærkninger til de foreslåede ændringer, som foreningen har nedenstående generelle bemærkninger til.

Som repræsentant for danske indsamlingsvirksomheder og affaldstransportører bakker ITD op om EU's og Danmarks ambition om affaldsforebyggelse og øget genanvendelse af det affald. ITD's forventning er, at transport- og logistikbranchen kommer til at spille en central rolle i den cirkulære økonomi ved for eksempel at levere fremtidens smarte returtagings- og affaldsløsninger.

ITD støtter op om en omstilling til en mere cirkulær økonomi og en klimaneutral affaldssektor, hvor affaldskurven knækkes, hvor mindre affald forbrændes og mere affald genbruges eller genanvendes, så målene i affaldsrammedirektivet og regeringens Handlingsplan for cirkulær økonomi – National Plan for forebyggelse og håndtering af affald 2020-2032 nås. Gennem denne skal reel genbrug og genanvendelse af kommunalt affald mindst udgøre 55 vægtprocent i 2025, mindst 60 vægtprocent i 2030 og mindst 65 vægtprocent i 2035.

Til bekendtgørelse om affald har vi bemærkninger til følgende afsnit:

Udskydelse af fristen for indsamling af tekstilaffald og indførelse af sorteringskriterier

ITD har forståelse for, at kravet om kommunale henteordning for indsamling af tekstilaffald udskydes til tidligst 1. juli 2023 og senest 1. januar 2025. Det må forventes, at markedet for genanvendelse af tekstiler vil modnes i perioden.

Kravet om 60 % reel genanvendelse af plastaffaldet

ITD finder det positivt, at bestemmelsen omkring krav til kommunalbestyrelsen om 60 % reel genanvendelse af det indsamlede plastaffald suppleres med en vejledende udtalelse fra Miljøstyrelsen, når plastaffaldet som forventeligt også indeholder urenheder som f.eks. organisk materiale i ikke-tømte emballager eller fejlsorteringer.

Som det frem går af høringsbrevet gør denne udfordring, at det er svært for både kommune og indsamlingsvirksomhed/modtageanlæg at imødekomme kravet om 60 % reel genanvendelse af plastaffald. ITD støtter således en ændring af fortolkningen, så kravet om 60 % reel genanvendelse gælder for den del af plastaffaldet, der rent faktisk er plast, dvs. uden urenheder og fejlsorteringer.

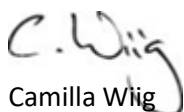
Piktogramkrav - præcisering af bestemmelsen

ITD hilser præciseringen af i § 46, stk. 2 velkommen, hvorved det tydeliggøres, at det er valgfrit for kommunen, om denne selv vil mærke affaldsbeholderne med piktogrammer eller få en virksomhed til at gøre det.

ITD står naturligvis til rådighed for uddybning af ovenstående, hvis det måtte ønskes.

Med venlig hilsen

ITD


Camilla Wiig
Chefkonsulent



Miljøministeriets Departementet
Slotsholmsgade 12
1216 København K

Journalnummer 2021-5770

mim@mim.dk
nifol@mim.dk

Miljø- og Energiforvaltningen
Stigsborg Brygge 5
9400 Nørresundby
+4599319463

Sagsnr.: 2021-071341
Dok.nr.: 2021-071341-2

Mandag 8-15
Tirsdag 8-15
Onsdag 8-15
Torsdag 8-17
Fredag 8-15

15.11.2021

Aalborg Kommunes bemærkninger til Affaldsbekendtgørelsen

Generelle bemærkninger

Tidsfristerne for implementering af ordningerne for genanvendelige materialer fra husholdninger er fjernet fra bekendtgørelsen. I den gældende affaldsbekendtgørelse er der tidsfrister og mulighed for dispensation, hvilket mange kommuner har benyttet sig af. Er det nu datoen i dispensationsbrevet til kommunen, der er gældende - og er det også juridisk gældende.

Bemærkninger til de enkelte paragraffer

§14

Der er kun seks måneder fra bekendtgørelsen forventes at træde i kraft 1. januar 2022 til kommunerne skal være klar med en ny affaldsplan. Seks måneder til at udarbejde en affaldsplan er en urealistisk tidshorisont.

Affaldsplanen skal politisk behandles i fagudvalg og byråd, som sender den i otte ugers offentlig høring. Herefter skal planen tilrettes og igen i fagudvalg og byråd til godkendelse, så alene denne proces tager minimum fem måneder. Hertil kommer, at det er en ny byrådsperiode fra 2022, og de nyvalgte må forventes at skulle have en indkøringsperiode.

§28

Det er positivt, at fristen for at indsamle tekstiler er udsat, og at der kan etableres bringeordning i sommerhusområder hele året. Det er dog afgørende, at der er mulighed for afsætning af tekstilerne til genanvendelse før vi beder borgere sortere. Det skal sikres, at der er styr på værdikæden, så vi ikke risikere at tekstilerne kommer til udlandet, hvor en mindre del genanvendes og resten i bedste fald brændes i værste deponeres.

Venlig hilsen

Dorte Ladefoged

Du kan altid kontakte Aalborg Kommune sikkert på www.aalborg.dk/kontakt eller via Digital Post på www.borger.dk.
Har du brug for hjælp til Digital Post, kan du ringe til Den Digitale Hotline på 7020 0000.
Læs om dine rettigheder og hvordan vi behandler personoplysninger på www.aalborg.dk/gdpr.



Miljøministeriet mim@mim.dk
Att.: nifol@mim.dk

Dansk Industri
Confederation of Danish Industry

DI og ARI høringssvar vedr. udkast til bekendtgørelse om affald

DI og Affalds- og Ressourceindustrien (ARI) takker for modtagelsen af udkastet til ændring af affaldsbekendtgørelsen i høring. Hermed følger DI/ARI's bemærkninger.

Tekstilaffald

Ændringerne i bekendtgørelsen omfatter en udskydelse af fristen for indsamling af tekstilaffald fra husholdningerne til tidligst 1. juli 2023. Det varsles, at udskydelsen kan blive forlænget frem til EU-fristen 1. januar 2025 efter drøftelse i forligskredsen.

Samtidig ændres rammerne om tekstilordningen for sommerhuse, således at der alene bliver krav om en bringeordning året rundt.

Reglerne for sortering og genanvendelse af tekstiler fra erhverv ændres ikke. Det er således allerede i dag et krav, at tekstiler udsorteres og så vidt muligt sendes til genanvendelse hos landets virksomheder.

DI/ARI bifalder udsættelsen af fristen for kommunale ordninger for tekstilaffald til 1. juli 2023. Samtidig anbefales det ikke at udsætte fristen yderligere. Der er sat en række initiativer i gang i forhold til tekstiler, som tager udgangspunkt i, at vi vil i gang snarest muligt. Det bør understøttes af en tidligere implementering end EU-kravet.

DI/ARI vurderer, at det vil være muligt og rimeligt at starte en indsamlingsordning per 1. juli 2023. Det vil ikke være alle tekstiler, der vil kunne genanvendes på dette tidspunkt, ligesom det heller ikke er alle plastprodukter, som kan genanvendes i dag, men en rimelig mængde vil kunne genbruges og genanvendes. Ved politisk at melde ud, at fristen fastholdes vil vi kunne fastholde tempoet i forhold til at finde gode løsninger indenfor fristen. Modsat er det ikke vores forventning, at tempoet vil kunne fastholdes, hvis fristen rykkes til EU-fristen, og ej heller har vi en forventning om et kvantespring i håndteringen, såfremt fristen udsættes yderligere 18 måneder. Vi kan lige så godt komme i gang i stedet for at tabe yderligere terræn til de lande, som allerede er i gang.



DI/ARI bakker op om, at det eksisterende krav om sortering og genanvendelse af tekstiler fra erhverv fastholdes. Bestemmelsen rummer en fleksibilitet i forhold til, at virksomhederne kun skal indsamle og sikre genanvendelse af tekstiler, som faktisk kan genbruges eller genanvendes.

DI/ARI vil dog anbefale, at fristen for, at erhverv skal sortere husholdningslignende erhvervsaffald på samme måde som angivet for husholdningerne vedrørende tekstilaffald udskydes parallelt til den dato, der fastsættes for husholdninger, altså til 1. juli 2023. Hvis det er vurderingen, at den pågældende udsortering af tekstilaffald fra husholdninger ikke kan genanvendes før dette tidspunkt, må det også gælde for den samme udsortering fra erhverv.

DI/ARI bifalder også, at der åbnes mulighed for en bringeordning året rundt for sommerhusområder. Tekstilaffald er en fraktion, som ofte kun opstår med mellemrum både i husholdningerne og i virksomhederne. Der er tale om meget små mængder, og borgerne er vant til at bringe genbrugeligt tekstil til kuber. Det er en fraktion, som er let at fragte, og som vil have store transportomkostninger i indsamlingsledet. DI/ARI anbefaler derfor, at der i bekendtgørelsen også åbnes mulighed for at etablere lokale opsamlingsordninger (bringeordninger) i stedet for hustandsindsamling i forbindelse med fastlæggelsen af indsamlingsmodel for tekstilaffald fra villaer og etageboliger.

Plast

I bekendtgørelsen præciseres kravet om genanvendelse af 60 % af plastaffaldet fra de kommunale ordninger. Bekendtgørelsen omfatter fremadrettet således et krav om 60 % genanvendelse af plasten indsamlet via plastordningen og ikke 60 % af spandens samlede indhold uanset sammensætningen af plast, urenheder og fejlsorteringer.

DI/ARI har længe påpeget, at det ikke giver mening at fastsætte genanvendelseskrav i forhold til det samlede indhold af en spand eller container uden hensyntagen til dennes indhold af målmateriale, urenheder og fejlsorteringer. Det giver kun mening med genanvendelseskrav rettet alene mod målmaterialet.

DI/ARI bifalder derfor meget, at den foreslåede præcisering foretages.

Dokumentation

DI/ARI har længe efterlyst en vejledning til såvel kommuner som virksomheder i de nye regler samt i opfyldelsen af reel genanvendelse og dokumentation herfor. Det er glædeligt, at Miljøministeriet tilkendegiver, at det er på vej. Det vil være en stor hjælp både for kommunerne, tilsynsmyndighederne og virksomhederne, både dem som skal af med affaldet og dem som skal håndtere det. Som tidligere står DI/ARI klar til at bidrage til indholdet af disse vejledninger.

Kommunale affaldsplaner

Der fastsættes i bekendtgørelsen en frist for udarbejdelse af de kommunale affaldsplaner til 1 år efter udstedelsen af den endelige nationale plan for forebyggelse og håndtering af affald.

DI/ARI bifalder fastsættelsen af 1 års fristen for de kommunale affaldsplaner. Ifølge klimaplanen vil kommunerne meget snart skulle udbyde håndteringen af det indsamlede affald. Hvis virksomhederne skal være klar med relevante håndteringsløsninger, forudsætter det, at markedet så tidligt som mulig får information om hvilke ordninger, der kommer i hvilke kommuner og hvornår. Ellers bliver det svært at få enderne til at mødes.

Såfremt der er spørgsmål til ovenstående uddyber DI/ARI gerne de afgivne bemærkninger.

Med venlig hilsen

Niels Bukholt sekretariatsleder i Affalds- og Ressourceindustrien og Iben Kinch Sohn fagleder for cirkulær økonomi i DI

Høringssvar fra Hørsholm, Rudersdal, Fredensborg og Allerød kommuner til ny affaldsbekendtgørelse

Kapitel 5

Kommunal affaldsplanlægning

§ 14

Stk. 4. Den kommunale affaldshåndteringsplan skal udarbejdes med udgangspunkt i den nationale affaldshåndteringsplan, jf. § 46 c i lov om miljøbeskyttelse, og må ikke stride mod denne. Senest et år efter ikrafttrædelsen af den nationale affaldshåndteringsplan skal kommunalbestyrelsen indsende en vedtagen kommunal affaldshåndteringsplan til Miljøstyrelsen. Hvis kommunalbestyrelsen efterfølgende reviderer affaldshåndteringsplanen skal den reviderede plan indsendes til Miljøstyrelsen.

...

§ 81. Kommunalbestyrelsen skal indsende en vedtagen affaldshåndteringsplan efter denne bekendtgørelse til Miljøstyrelsen senest den 7. juli 2022.

Bemærkning;

Alle kommuner har lige nu meget travlt med at implementere de nye indsamlingsordninger. Der er derfor ikke ressourcer i kommunerne til at løfte denne opgave. Det er vores holdning, at det er vigtigere, at kommunerne får implementeret de nye ordninger som allerede er fastlagt i bekendtgørelsen, frem for at udarbejde flere planer til fremtiden. Miljøministeriet bør derfor rykke fristen.

Selv om kommunerne straks kaster sig over arbejdet med affaldsplanen er fristen d. 7. juli ikke mulig at nå. Planen skal udarbejdes – eventuelt med planlægning af forudgående borgermøder, den skal godkendes politisk før offentlig høring i 8 uger, eventuelt revideres med de indsendte høringssvar og politisk behandles igen. Alene politisk behandling og høring tager tæt på et halvt år. Medmindre kommunerne allerede har et færdigt udkast til affaldsplanen liggende klart, vil det være umuligt at nå fristen d. 7. juli.

Hvis Miljøministeriet ønsker at fastholde fristen d. 7. juli kan Miljøministeriet eventuelt overveje den mulighed, at kommunerne udelukkende indsender kortlægningsdelen og udsætter fristen for planlægnings- og målsætningsdelen. Alternativt, bør der tilføjes en mulighed for at søge om dispensation fra tidsfristen.

Kapitel 6

Kommunale affaldsordninger

Etablering af og krav til visse ordninger for husholdninger

§ 28. Kommunalbestyrelsen skal senest den 1. juli 2023 etablere en indsamlingsordning som en henteordning for særskilt indsamling af tekstilaffald fra husholdninger, jf. pkt. 9 i bilag 6.

Det fremgår af høringsbrevet, at aftalekredsen bag Klimaplan for en grøn affaldssektor og cirkulær økonomi[har] besluttet at udskyde kravet om indsamling af tekstilaffald til tidligst d. 1. juli 2023. Det skal samtidig bemærkes, at der udestår en endelig politisk beslutning om ikrafttrædelsesdato for indsamling af tekstilaffald. Denne fastsættes af aftalekredsen bag Klimaplan for en grøn affaldssektor og cirkulær økonomi. Fristen vil dog senest blive 1. januar 2025, hvor der er direktivfrist for indsamling af tekstilaffald.

Bemærkning:

Da der endnu ikke findes afsætning, er fristen den 1. juli 2023 for kort. Lige som med de øvrige ordninger tager det tid at etablere en ny indsamling i kommunerne. Det kan være uhensigtsmæssigt at påbegynde indsamling af tekstiler, før der er sikkerhed for at fraktionen kan afsættes. Det vil både være unødigt dyrt for borgerne og skade deres tillid til sorteringsordningerne, hvis det viser sig at der ikke er genanvendelsesmuligheder. Vi foreslår derfor, at fristen ændres til senest er 1. januar 2025.



Miljøministeriet
Nina Fold von Bülow
Mim@mim.dk; nifol@mim.dk
Journalnummer 2021 – 5770

København, den 16. november 2021

Høring over udkast til bekendtgørelse om affald

De Samvirkende Købmænd (DSK) har noteret sig ovennævnte høring, og med henvisning til høringsbrevet fremsendes hermed bemærkninger.

Affaldsbekendtgørelsen stiller i dag krav om, at madaffald i glasemballage frasorteres separat fra madaffald i plastemballage. Det sker i den nuværende § 62, der foreslås ændret til § 61.

DSK har erfaret, at det ikke er et problem for behandlingsanlæggene at adskille fraktionerne glas og plastemballage på selve anlæggene, hvorfor kravet om separat sortering er en unødigt byrde for fødevarevirksomhederne. Det gælder især for mindre butikker, der ikke har de store affaldsmængder, hvor især fraktionen madaffald i glasemballage kan fylde meget lidt.

DSK ønsker derfor at kravet fjernes fra affaldsbekendtgørelsens kapitel om affaldsproducerende virksomheders affaldshåndtering.

Med venlig hilsen

Karina Kjeldgaard-Nielsen

Claus Bøgelund Nielsen

Til Miljøstyrelsen.

Holmegaard, den 16-11-2021

Høringssvar journalnummer 2021-5770 Affaldsbekendtgørelsen

Ardagh Glass Holmegaard A/S har følgende kommentarer til Affaldsbekendtgørelsen.

Nuværende situation hvor Kommunerne i Danmark har et utal af forskellige indsamlingssystemer er ikke optimalt og vi er positive til at der sker en regulering og ensretning af regler og metoder.

Ardagh Glass Holmegaard A/S anvender årligt ca. 140.000 tons oparbejdede glasskår i vores produktion tidligere fik vi over 100.000 ton fra det danske marked men volumen er faldet til under 90.000 tons bl.a grundet MGP og øget Hustandsindsamling. Vi er derfor nødt til at importere glasskår fra øvrige lande i Norden (50-60.000 ton om året).

I udkastet til Affaldsbekendtgørelsen §38:

"§ 38. Kommunalbestyrelsen kan, uanset § 23, stk. 1, og § 24, stk. 1, etablere en indsamlingsordning for kombineret indsamling af metalaffald og glasaffald."

Dette er fra vores side en helt uacceptabel mulighed da denne form for indsamlingsordning vil skade glasset som følge af for sorteringsprocessen og flere omlæsninger som nedknuser Glasset så det ikke længere kan genanvendes som råvare, jf. EU-direktivet for EOW (End og Waste) som fastlægger rammer for hvornår glasskår ophører at være affald til at være råvare. For at glasskår skal kunne behandles og sorteres må fraktionen ikke være under 10 mm – dette er almindeligt kendt i hele Europa. Glasfragmenter under 10 mm anses derfor som affald og ikke genanvendeligt.

En sammenblanding af Glas og Metal giver store tab i processen for at rense glasset for metaller – metaller i glasset smelter ikke på samme måde som glas og vil lægge sig på bunden af vores ovne og langsomt nedbryde det keramiske materiale og derved stor risiko for at det går hul på glas ovnen som indeholder 300 tons flydende glas. Glas industriens krav til metaller i Glasråvaren er derfor på maks. 5 gram metal per ton glas (svarende til 0,000005%).

Forbrugere har stor kreativitet når de må sammenblande affaldstyper - metaller kan være lige fra søm og skruer til bremseskiver og vinduespersienner – hvilket er ødelæggende for den samlede kvalitet og den cirkulære tankegang er brudt.

Det er nøjagtigt dette som Miljøstyrelsen/Rambøll har konstateret med MGP analysen og blot ved at fjerne Plast fra indsamlingsmetoden vil ikke påvirke den negative effekt på Glasskår. Derfor beder vi om at denne § fjernes.

I EU-lovgivningen - EUROPA-PARLAMENTETS OG RÅDETS DIREKTIV (EU) 2018/851 af 30. maj 2018 om ændring af direktiv 2008/98/EF om affald – fremgår følgende som understøtter Ardaghs argumenter:

(42) Særskilt indsamling kan ske ved afhentning ved husstanden, indleverings- og modtagesystemer og andre indsamlingsordninger. Selv om forpligtelsen til særskilt indsamling af affald kræver, at affaldet skal holdes adskilt efter type og art, bør det være muligt at indsamle bestemte typer affald sammen, **forudsat at dette ikke forhindrer genanvendelse af høj kvalitet eller andre former for nyttiggørelse af affald i overensstemmelse med affaldshierarkiet**

Medlemsstaterne kan tillade undtagelser fra stk. 2, hvis mindst én af følgende betingelser er opfyldt:

- a) samlet indsamling af visse typer affald påvirker ikke deres potentiale for at blive forberedt med henblik på genbrug, genanvendt eller på anden måde nyttiggjort i overensstemmelse med artikel 4, og kvaliteten af outputtet fra disse operationer er sammenlignelig med den, der opnås via særskilt indsamling
- b) særskilt indsamling giver ikke det bedste miljøresultat, når man betragter den samlede miljøvirkning af håndteringen af de relevante affaldsstrømme
- c) særskilt indsamling er ikke teknisk mulig under hensyntagen til god praksis inden for affaldsindsamling
- d) særskilt indsamling vil medføre uforholdsmæssigt høje økonomiske omkostninger set i forhold til de omkostninger, der er forbundet med negative miljø- og sundhedsmæssige påvirkninger af blandet affaldsindsamling og -behandling, potentialet for energieffektivitetsforbedringer i indsamling og behandling af affald, indtægter fra salg af sekundære råstoffer samt anvendelsen af princippet om, at forureneren betaler, og udvidet producentansvar.

Ovenstående 4 punkter må Miljøstyrelsen udfordre overfor de Kommuner som eventuelt vælger kombineret indsamling af Glas og Metal – dette er ikke beskrevet hvorledes dette skal foregå og hvilke dokumentationskrav Miljøstyrelsen vil kræve fra Kommunerne.

Den optimale indsamlingsmetode for Glas er beskrevet i flere Europæiske studier:

- Mono indsamlet glas
- Farvesepareret (dette er dog ikke et krav for vores side da Reiling har udstyr til farveseparering)
- Nærindsamling (Kuber – Nærgenbrugsstationer)

Nedenstående tabel viser indsamlingssituationen i det øvrige Europa:

Land (Indsamling/ kton):

Tyskland	2.300	89%	Indsamling i Kuber/Nærgenbrugsstationer
Belgien	340	85%	Indsamling i Kuber/Nærgenbrugsstationer
Holland	440	100%	Indsamling i Kuber/Nærgenbrugsstationer
Frankrig	2.128	85%	Indsamling i Kuber/Nærgenbrugsstationer
Irland	130	94%	Indsamling i Kuber/Nærgenbrugsstationer
Sverige	225	70%	Indsamling i Kuber/Nærgenbrugsstationer

Kilde: Data fra Ferver (Årskongressen i juni 2019).

Vi vedhæfter i øvrigt en artikel fra Wastetec som beskriver problemstillingen.

Vi står til rådighed for uddybende spørgsmål og undertegnende kan kontaktes på E-mail eller Mobil.

Med venlig hilsen

Kim Holmberg

Ardagh Glass Holmegaard A/S

Finance Director Nordic

Ardagh Glass Packaging – Europe/Nordic

M: +45 40349820

Genanvender: Alt for meget glas går tabt på grund af husstandsindsamling

Mellem 20 og 25 procent af det danske glasaffald er af så ringe kvalitet, at det kun egner sig til downcycling. Det kunne undgås gennem mere nænsom håndtering, lyder det i fælles opråb fra Reiling og glasværket Ardagh Holmegaard.

Simon Freiesleben, @freiesleben09

2. nov 2021 06:00

Glas fylder ikke meget, når problemerne med affaldsgenanvendelse diskuteres herhjemme – og da WasteTech for nylig kunne præsentere en [ny ekspertundersøgelse af de reelle genanvendelsesmuligheder for affaldsfraktioner](#), der var eksperternes vurdering da også, at glasset er én af de mest velfungerende fraktioner.

Men det er ikke hele historien, lyder det nu fra landets største glasgenanvender og fra Danmarks eneste tilbageværende glasemballagefabrikant. Der er nemlig nogle udfordringer med den måde, som glasset håndteres på, som giver alvorlige skår i glæden.

Ifølge Jesper Blicher-Nordkvist, fabrikschef ved genanvendelsesvirksomheden Reiling i Næstved, som årligt modtager omkring 150.000 tons glasaffald fra Danmark, er kvaliteten af det danske glasaffald ofte af en så ringe forfatning, at et sted imellem 20 og 25 procent af skårene kun egner sig til downcycling og aldrig kan blive til glasemballage igen.

»Selvom vi har en af de største fabrikker i koncernen, så er det bestemt ikke det samme, som at vi har det største output. Det skyldes i høj grad den måde, som vi har valgt at indsamle glas på i Danmark,« siger fabrikschefen og fortsætter:

»En af de største udfordringer vi slås med, det er, at når fraktionerne blandes med hinanden, så forurener de hinanden og giver udsorteringstab. Vi kan sagtens skille det meste ad, men vi får aldrig det hele med og det kræver flere sorteringsprocesser. Og på et eller andet tidspunkt, så forsvinder økonomien lige ned i kloakken.«

I dag modtager Reiling groft sagt glasaffald i fem kvaliteter. Den bedste og reneste kvalitet får de direkte fra industrien, men også pantsystemet leverer glasaffald i en meget ren kvalitet. Herefter kommer glas fra diverse bringeordninger såsom glaskuber og nærgenbrugsstationer, der som regel har en udmærket kvalitet. De største problemer stammer fra husstandsindsamlet glas – særligt hvis borgerne må smide glas og metal ud i samme container, som det er tilladt i dag.

»Der er fordele og ulemper ved begge indsamlingsmetoder. Fordelen ved husstandsindsamling og kombineret indsamling er, at du får enormt store mængder samlet ind. Borgerne er gode til at benytte muligheden derhjemme og alt det glas, som før blev fejlsorteret og endte i restaffaldet, det får man fat på,« fortæller Jesper Blicher-Nordkvist og fortsætter:

»Omvendt kan man sige, at tabet er mindst lige så stort, når vi skal skille fraktionerne ad igen. Derfor har man principielt set ikke vundet noget som helst – man har blot gjort oparbejdning af både metal og glas mere bøvlet.«

Hver eneste behandling nedknuser glasset

Når der tales om glastab, så er det vigtigt for Jesper Blicher-Nordkvist at påpege, at Reiling ikke sender affald videre til deponi. Alt bliver udnyttet – problemet er bare, at ikke alt glasset ender med at kunne blive til nyt glas igen. Mellem 20 og 25 procent af glasset er af så dårlig kvalitet, at det kun kan downcycles til eksempelvis »skumglas«, der bruges til isolering eller vejopfyld. Det er bedre end ingenting, men økonomisk er værdien omkring ti gange mindre – og når det først er blevet til skumglas, så bliver det aldrig til nyt emballageglas igen. Derfor mener Kim Lykke, afdelingsleder ved Reiling, at husstandsindsamling af glas grundlæggende set ikke giver mening:

»Nettoudbyttet bliver reelt mindre. Vi afsætter furnace ready collards (FRC) til glasværkerne, hvor vi har nogle meget strenge krav til maksværdier for forurening. I dag accepterer glasværkerne eksempelvis 20 gram sten og porcelæn pr. ton skår, de modtager. Det er jo mindre end lidt, men det siger noget om, hvor få fejlsorteringer der skal til for at ødelægge et parti på 1000 kilo glas.«

Jo mere glasaffaldet skal sorteres og behandles, desto sværere bliver det at få ordentlig kvalitet ud af det, da skårene bliver nedknust til mindre og mindre stykker. Særligt grelt er det derfor, når glasset indsamles sammen med metal, hvor det ofte komprimeres i bilerne for at optimere transporten, fortæller Jesper Blicher-Nordkvist. For når først de kommer ned under 4mm, så vil glasværkerne ikke længere modtage dem – og jo mere sammenblandet glasset er, desto mere går tabt i de sorteringsprocesser på Reilings anlæg, hvor uønskede materialer skydes bort med luftdyser:

»I de fleste tilfælde har vi en glasandel i de elementer, der bliver skudt væk på et stykke over 90 procent. Det vil sige, at det kun er en tiendedel af det, der bliver sorteret fra, som er egentlige urenheder. Resten er godt glas, der går tabt.«

Små urenheder kan smadre genanvendelsen

Kritikken fra Reiling bakkes op af Kenni Hansen, der som ovnchef på Ardagh Glass Holmegaard har ansvaret for den smelteproces, som hver dag leverer glas til fremstillingen af cirka to millioner glasprodukter i form af alt fra syltetøjsglas til ølflasker.

»Glas har på en eller anden måde altid været indsamlet og genanvendt. Men det har været ude af øjne og sind for den daglige bruger. Det er blevet nemt fra politisk side at se på glasset og sige, at her går det godt. Og det kan da også godt være – men det går ikke godt nok,« fortæller han og fortsætter:

»I 2020 har jeg været ude og købe 35.000 tons glasskår fra det europæiske marked. Det kan komme fra Sverige, Norge, Finland eller Tyskland. Så ja – det er principielt mangel på glasskår i Danmark.«

Økonomidirektør Kim Holmberg fra Ardagh Glass Holmegaard følger med bekymring udviklingen i de danske kommuner, hvor flere og flere gør brug af muligheden for at vælge husstandsindsamling af glas. Han var ellers lettet over, at der blev sat en stopper for **den omdiskuterede MGP-sortering** (kombineret metal-, glas- og plastsortering), men problemerne er ikke løst, hvis man bare fortsætter med at indsamle metal og glas sammen, påpeger han:

»Det er vores frygt, at hvis alle kommuner går over til husstandsindsamling, så mister vi et sted mellem 10.000 og 15.000 tons glasskår, fordi de er af for ringe kvalitet. Og så skal vi til at importere endnu mere.«

Det kan lyde lidt krakilsk, at selv mikroskopiske mængder metal, plast eller andre uønskede elementer kan skabe så store problemer, hvis de havner inde i en af ovnene på glasværket i Næstved. Men ifølge ovnchef Kenni Hansen er der gode grunde til, at der er så specifikke krav til hvor små skårene må være og hvor få gram urenheder der tillades:

»De helt fine skår bliver til støv inde i ovnen, som dels ryger ud i skorstenen og ender som emissioner i form af SO_x, NO_x og støv og som dels lægger sig som støv i ovnens regenerator. Det koster penge at komme af med. Samtidig ved vi, at der procentvis er større forurening af glaskeramik, porcelæn og andet uønsket i skår under 5mm.«

Han forklarer, at grænseværdien for metal er 5 gram pr. ton glas. For keramik, sten og porcelæn (KSP) hedder grænseværdien 20 gram pr. ton, for organisk materiale ligger grænsen på 60 gram pr. ton og for hvert ton glas må der maksimalt være 120 gram plast.



Et grelt eksempel på hvor galt det kan gå, når der ryger keramik, sten og porcelæn (KSP) med i smelteprocessen. Fordi materialerne har et andet smeltepunkt end glasset, så sidder de fastklemmt inde i glasset.

Illustration: Simon Freiesleben

Hvad sker der så, hvis de grænser overskrides?

»KSP er et problem, fordi det har en højere smeltetemperatur end glasset. Det samme gælder metal. I værste fald havner det ude hos kunden, som risikerer at glasset går i stykker eller at de skærer sig – og så vi er tvunget til at køre et parti på måske flere millioner flasker hjem,« svarer Kenni Hansen og fortsætter:

»For plast er det et spørgsmål om, at det kan pille ved den faste kemi, som jeg arbejder med inde i ovnen. Principielt er jeg ligeglad med om niveauet ligger på 120 eller 240 gram – det skal bare være lineært. Ellers kan jeg ikke styre processen.«

Han fortsætter med at forklare, at papir og madrester udgør et problem, da de danner kulstof under oplagringen, fordi de begynder at rådne. Kul er med til at farve glasset og skal indregnes i den recept, der bruges – derfor skal det styres meget nøje i lineære mængder, hvad der kommer ind af den slags i ovnen:

»Hvis jeg smider et batch i ovnen på 7,5 tons, så styrer jeg processen indenfor plus/minus 100 til 200 gram kul. Man skal ikke ramme meget ved siden af, så giver det problemer med farven.«

Desuden er der det ekstra problem med metal i smelteovnen, at det har en anden smeltetemperatur end glasset og derfor samler sig på bunden af ovnen, som er fyldt med 300 tons smeltet glas. Fordi der anvendes elektricitet til at drive en stor del af smelteprocessen, så sker der nogle bevægelser i metallet, som slider på bunden af ovnen.

»Sidste år havde vi en mellemreparation på én af vores ovne, og da vi kom ned i dybet, så kunne vi se, at et stort areal på bunden af den var blevet beskadiget af metalaffald. Det kan godt være, at metal smelter, men det er ikke godt for vores ovn. Det ligger sig nede på bunden og skaber problemer,« fortæller Kim Holmberg, der suppleres af Kenni Hansen:

»I værste tilfælde kan det ende med, at der simpelthen går hul i bunden af ovnen.«

»Det her er altså ikke et forbrændingsanlæg, hvor man kan putte hvad som helst ind. Det er en meget fin proces, som det ikke kræver meget at ødelægge,« fortsætter Kim Holberg og tilføjer:

»Når man vælger at husstandssortere, så får man meget mere forurening af materialet end ellers. I Sverige har man lavet studier, der viser, at husstandsindsamling af glas giver tre gange så meget KSP, tre gange mere nedknusning og mængden af andre forurenende stoffer stiger med ni gange. Den optimale metode, hvis man vil genanvende glas til glas, er glaskuber og bringeordninger.«

Værdifulde skår sparer både energi og råstoffer

Det er ikke blot for at se mere grønne ud, at Holmegaard-værket gerne vil have fingrene i så mange glasskår som muligt til at bruge i fremstillingen af nye glasemballager. Det kræver nemlig store mængder energi at drive smelteovnene, og derfor er det værdifuldt med glasskår, som er nemmere at smelte om end jomfruelige råvarer:

»For grønne flasker ligger vores genanvendelsesgrad på omkring 90 procent og for de hvide flasker ligger vi på omkring 70 procent. Og man kan rundt regnet sige, at for hver gang jeg øger min skårprocent med 10, så sparer jeg 2,5 procent på energien. I hvert fald indtil vi rammer 75 procent og så bliver gevinsten gradvist mindre.«

Det kan derfor konkret mærkes på elregningen, da glasfabrikken er blandt de største energiforbrugere i Danmark. Men derudover mener Kenni Hansen også, at glasset bør behandles så nænsomt som muligt i indsamlings- og håndteringsleddet, fordi det ud fra et ressourceperspektiv simpelthen giver mening at kunne genanvende de samme materialer igen og igen:

»Selvfølgelig er vi en tung spiller på energiområdet. Det kan vi ikke komme udenom. Men fordelene er jo også, at det her materiale er et rent naturprodukt, som kan genanvendes igen og igen. Der er ikke noget hokusfokus ved det – det er bare sand, soda, dolomit og feltspalt og nogle skår blandet sammen.«

Er der nogle grænser for hvor mange gange man kan smelte glasset om?

»Nej, det er der ikke. Det kan komme igen og igen – uden massetab. Det er derfor, at det er så ærgerligt når glasset går tabt i behandlingen. Vores egne fejlprodukter ryger direkte tilbage i smelteovnen og så går intet tabt.«

Savner politisk forståelse af glassets værdi

Reiling i Næstved er en del af en større tysk koncern med genanvendelsesfabrikker i flere lande over Europa, som tilsammen modtager over en million ton glas årligt. Derfor har Jesper Blicher-Nordkvist også indsigt i hvordan behandlingen og genanvendelsen af glas foregår i andre lande – og han mener, at Danmark med fordel kunne lære noget af vores naboer mod syd, hvor glasset primært indsamles via bringeordninger:

»Kvaliteten for meget af det glasaffald vi får fra Danmark, den er mildest talt ikke særligt høj. Når vi har kørt glasset gennem anlægget én gang, så får vi et sted mellem 48-50 procent gode råvarer ud. I Tyskland ligger de på mellem 65 og 70 procent. Det er jo en verden til forskel, når vi som minimum skal oparbejde halvdelen af vores indkomne varer to gange,« fortæller Jesper Blicher-Nordkvist.

Der er nemlig ikke kun glas i det affald, som Reiling modtager. Mange afleverer deres glas i plastposer, som de bare smider ud i containeren – noget der ikke sker med kuber, hvor der ikke er plads til at aflevere på den måde. Et andet udbredt problem er varmeresistent »glaskeramik«, som har et markant højere smeltepunkt end almindeligt glas. Det vil sige, at når borgere tror, at de gør en god gerning ved at aflevere deres gamle ildfaste fade af glaskeramik til genbrug, så kan det faktisk gå ind og ødelægge produktionen af nyt emballageglas på lige linje med andre forureningskilder.

»Folk kan aflevere ti grydelåg og de ni af dem er fine, men det sidste giver problemer. Det er enormt svært at se med det blotte øje – selv for os. Når det kommer ind i ovnen, så smelter det ikke helt men sætter sig som en slags snotklat på det almindelige glas. Og så er man nødt til at køre det igennem smelteovnen op mod seks gange for at få det glattet ud. Bare ét lille stykke keramik kan altså ødelægge flere hundrede flasker,« fortæller Jesper Blicher-Nordkvist.

Derfor ærgrer det Jesper Blicher-Nordkvist, at glasgenanvendelse ofte negligeres og tages for givet, når der diskuteres hvordan affaldssystemet skal indrettes. Bare fordi det historisk set har gået godt med at genanvende glas, så er det ikke ensbetydende med, at det bliver ved med at gå godt:

»Vi savner simpelthen en forståelse fra det bredere samfund og politikerne af, at det glas der indsamles, det er ikke bare affald. Det er en værdifuld råvare, som vi skal passe på.«

Hvad ser I som den optimale indsamlingsordning i jeres verden, hvis man vil passe på glassets kvalitet?

»Den bedste kvalitet får vi absolut fra de klassiske glaskuber, hvis vi ser bort fra industrien og pantsystemet. Vi ser med spænding frem til det kommende producentansvar og hvad det betyder for den kvalitet vi modtager. Det kunne være rigtigt spændende, hvis der kom pant på flere glasvarer,« svarer Kim Lykke og fortsætter:

»Det må være op til de enkelte kommuner at tage stilling til, om de vil bidrage til den lukkede sløjfe for glas. Hvis man vil det, så skal det indsamles som monofraktion. Og hvis man ikke gør det eller hvis man begynder at komprimere på det, så er det fordi, at man tænker økonomi fremfor genanvendelsesprocent. Så simpelt er det.«

Til: Miljøministeriets Departement (mim@mim.dk)
Cc: Nina Fold von Bülow (nifol@mim.dk)
Fra: Morten Heegaard (morhe@brondby.dk)
Titel: 2021-5770 - Høring over udkast til bekendtgørelse om affald
Sendt: 16-11-2021 12:27

Brøndby Kommune, 16/11 2021

TIL
Miljøministeriet
Departementet
Att.: Nina Fold von Bülow

Vedr. Høring over udkast til bekendtgørelse om affald

På vegne af Vestforbrændings Sjællandsnetværk for bygge- og anlægsaffald sender jeg et enkelt forslag til den nye Bekendtgørelse om affald, som er i høring i øjeblikket.

I den tidligere udgave var der en paragraf, som krævede at virksomheder skulle anmelde deres farlige affald:

Kapitel 10

Særlige regler om farligt affald fra virksomheder

§ 52. Virksomheder, der frembringer farligt affald, bortset fra eksplosivt affald, skal anmelde affaldet til kommunalbestyrelsen.

Stk. 2. En anmeldelse skal omfatte oplysning om affaldstype (EAK-kode) samt affaldets mængde, emballering, sammensætning og egenskaber.

Paragraffen er ikke med i den seneste udgave af Affaldsbekendtgørelsen, men den er stærkt savnet blandt de 40 kommuner som dette netværk repræsenterer.

Vi ønsker derfor at hele § 52 fra BEK. nr. 224 af 08/03/2019 kommer tilbage i sin fulde ordlyd i den nye udgave af Affaldsbekendtgørelsen.

Med venlig hilsen

Morten Heegaard
Miljø- og Affaldsmedarbejder



BRØNDBY KOMMUNE

Brøndby Kommune, Teknik- og Miljøforvaltningen
Miljøafdelingen
Park Allé 160, 2605 Brøndby
Telefon: 4328 2414
Mail: morhe@brondby.dk
Web: www.brondby.dk

Signerede/krypterede emails kan sendes til mig på adressen teknik@brondby.dk

.....



[Klik her for at læse Brøndby Kommunes
Privatlivs- og databeskyttelsespolitik](#)



Tænk venligst på miljøet, inden du printer denne mail. Please consider the environment before printing

Til: Miljøministeriets Departement (mim@mim.dk)
Cc: Nina Fold von Bülow (nifol@mim.dk)
Fra: Morten Heegaard (morhe@brondby.dk)
Titel: 2021-5770 - Høring over udkast til bekendtgørelse om affald
Sendt: 16-11-2021 15:23

Brøndby Kommune, 16/11 2021

TIL
Miljøministeriet
Departementet
Att.: Nina Fold von Bülow

Vedr. Høring over udkast til bekendtgørelse om affald

På vegne af Vestforbrændings Sjællandsnetværk for bygge- og anlægsaffald sender jeg endnu et forslag til den nye Bekendtgørelse om affald, som er i høring i øjeblikket.

Vi ønsker en tilføjelse til den nuværende § 64 stk. 5 og stk. 6 med ordlyden "såfremt det ikke foringer kvaliteten af affaldet", eller noget tilsvarende som sikrer, at vi som myndighed kan forhindre at affald bliver blandet på en uhensigtsmæssig måde i forhold til genanvendelse.

Med venlig hilsen

Morten Heegaard
Miljø- og Affaldsmedarbejder



Brøndby Kommune, Teknik- og Miljøforvaltningen
Miljøafdelingen
Park Allé 160, 2605 Brøndby
Telefon: 4328 2414
Mail: morhe@brondby.dk
Web: www.brondby.dk

Signerede/krypterede emails kan sendes til mig på adressen teknik@brondby.dk



Klik her for at læse Brøndby Kommunes
Privatlivs- og databeskyttelsespolitik

 Tænk venligst på miljøet, inden du printer denne mail. Please consider the environment before printing

Til: Miljøministeriets Departement (mim@mim.dk)
Cc: Nina Fold von Bülow (nifol@mim.dk)
Fra: Morten Heegaard (morhe@brøndby.dk)
Titel: SV: 2021-5770 - Høring over udkast til bekendtgørelse om affald
Sendt: 16-11-2021 16:11

Hej igen,

Jeg har et ændret forslag i formuleringen: "såfremt det ikke forringer materialenyttiggørelsen".

Jeg undskylder besværet.

Med venlig hilsen

Morten Heegaard
Miljø- og Affaldsmedarbejder



Fra: Morten Heegaard
Sendt: 16. november 2021 15:24
Til: 'mim@mim.dk' <mim@mim.dk>
Cc: 'nifol@mim.dk' <nifol@mim.dk>
Emne: 2021-5770 - Høring over udkast til bekendtgørelse om affald

Brøndby Kommune, 16/11 2021

TIL
Miljøministeriet
Departementet
Att.: Nina Fold von Bülow

Vedr. Høring over udkast til bekendtgørelse om affald

På vegne af Vestforbrændings Sjællandsnetværk for bygge- og anlægsaffald sender jeg endnu et forslag til den nye Bekendtgørelse om affald, som er i høring i øjeblikket.

Vi ønsker en tilføjelse til den nuværende § 64 stk. 5 og stk. 6 med ordlyden "såfremt det ikke forringer kvaliteten af affaldet", eller noget tilsvarende som sikrer, at vi som myndighed kan forhindre at affald bliver blandet på en uhensigtsmæssig måde i forhold til genanvendelse.

Med venlig hilsen

Morten Heegaard
Miljø- og Affaldsmedarbejder



Brøndby Kommune, Teknik- og Miljøforvaltningen

Miljøafdelingen
Park Allé 160, 2605 Brøndby
Telefon: 4328 2414
Mail: morhe@brondby.dk
Web: www.brondby.dk

Signerede/krypterede emails kan sendes til mig på adressen teknik@brondby.dk



 Tænk venligst på miljøet, inden du printer denne mail. Please consider the environment before printing

Til: Miljøministeriets Departement (mim@mim.dk)
Cc: Nina Fold von Bülow (nifol@mim.dk)
Fra: Kaj Pihl (kaj@uff.dk)
Titel: Journalnummer 2021-5770
Sendt: 16-11-2021 13:55

Høringssvar

Forslag om tilføjelse til Bilag 6, Sorteringskriterier og piktogrammer for affald fra husholdninger og erhverv, jf. §§ 45 og 47 og § 61, stk. 2, afsnit 9. Tekstilaffald:

*Som tekstilaffald sorteres udtjent tøj og tekstiler som f.eks. tøj, håndklæder og gardiner, der er hullet, slidt, plettet eller på anden måde ødelagt. Tekstilaffaldet inkluderer ikke sko, bæltter og tasker samt genbrugseget tøj og tekstil. **Tekstilaffaldet inkluderer heller ikke topmadrasser, madrasser og møbelhynder selv om disse har et betræk af tekstil.** Tekstilaffaldet må ikke være vådt eller indeholde uønskede **eller stærkt lugtende** stoffer, der kan give problemer i genanvendelsen, f.eks. kemikalie-, olie-eller malingpletter, madrester og jord.*

Den foreslåede tilføjelse er fremhævet med **rød tekst**.

Benævnelsen "stærkt lugtende" er i stedet for at skrive "afføring / urin" eller at tilføje, at dækkener / tæpper til dyr heller ikke er ønskede.

Den foreslåede ændring er en konsekvens af at optimal opdeling af genbrugelige / ikke-genbrugelige tekstiler sker ved manuel sortering.

Med venlig hilsen,
Kaj Pihl
UFF-Humana
CVR nr. 79075914

Til: Nina Fold von Bülow (nifol@mim.dk)
Fra: Foreningen af Rådgivende Ingeniører (fri@frinet.dk)
Titel: SV: Høring af udkast til ændring af affaldsbekendtgørelsen (MFVM Id nr.: 5996067)
Sendt: 16-11-2021 13:02

FRI takker for muligheden for at afgive høringssvar på ovenstående høring.

Vi har ingen bemærkninger til den, da den ikke direkte påvirker rammebetingelserne for rådgivende ingeniørvirksomheder.

Med venlig hilsen

Ulrik Ryssel Albertsen



Erhvervspolitisk Chef
Foreningen af Rådgivende Ingeniører

Fra: Nina Fold von Bülow <nifol@mim.dk>

Sendt: 19. oktober 2021 13:41

Til: Energistyrelsens officielle postkasse <ENS@ENS.DK>; letbyrder@erst.dk; Erhvervsstyrelsen <erst@erst.dk>; mst@mst.dk; 92 Gruppen <92grp@92grp.dk>; info.hmb@alsglobal.com; Affalds- og Ressourceindustrien <ARI@DI.DK>; samfund@advokatsamfundet.dk; affaldplus@affaldplus.dk; arlaforum@arlafoods.com; hoering@lf.dk; Byggeriforeninge - Danske Læskedrik Fabrikanten <info@bryggeriforeningen.dk>; Bygherreforeningen <info@bygherreforeningen.dk>; 'info@concito.dk' <info@concito.dk>; cowi@cowi.dk; 'dtl@dtl.eu' <dtl@dtl.eu>; Daka Denmark A/S <daka@daka.dk>; DAKOFA Hovedpostkasse <dakofa@dakofa.dk>; 'info@dakofo.dk' <info@dakofo.dk>; dce@au.dk; 'dtu@dtu.dk' <dtu@dtu.dk>; 'aqua@aqua.dtu.dk' <aqua@aqua.dtu.dk>; info@env.dtu.dk; Danmarks Naturfredningsforening <dn@dn.dk>; Dansk Affaldsforening <mail@danskaffaldsforening.dk>; Danske Arkitektvirksomheder <info@danskeark.dk>; Miljøteknisk Brancheforening <info@danskbyggeri.dk>; Dansk Energi <de@danskeenergi.dk>; hoeringssager@danskerhverv.dk; hoering@di.dk; Dansk Miljøteknologi <info@danskmiljoteknologi.dk>; 'post@dmoge.dk' <post@dmoge.dk>; info@danskmodeogtextil.dk; selskabformiljoret@horten.dk; Dansk Producentansvarssystem <info@dpa-system.dk>; 'info@energinet.dk' <info@energinet.dk>; miljo@eurofins.dk; Foreningen af Rådgivende Ingeniører <fri@frinet.dk>; info@genvindingsindustrien.dk; gs@glasindustrien.dk; 'info.dk@greenpeace.org' <info.dk@greenpeace.org>; 'horesta@horesta.dk' <horesta@horesta.dk>; envs@au.dk; 'isobro@isobro.dk' <isobro@isobro.dk>; kk@kirkenskorshaer.dk; Kommunernes Landsforening (KL) <kl@kl.dk>; miljoe@tmf.kk.dk; 'ku@ku.dk' <ku@ku.dk>; Landbrug og Fødevarer <info@lf.dk>; Miljø- og Fødevarerklagenævnets funktionspostkasse <mfkn@naevneneshus.dk>; niras@niras.dk; NOAH <noah@noah.dk>; kundeservicedanmark@novonordisk.com; pd@plast.dk; 'ramboll@ramboll.dk' <ramboll@ramboll.dk>; enspace@ruc.dk; info@rgsnordic.com; 'sekretariatet@danske-smaaoer.dk' <sekretariatet@danske-smaaoer.dk>; Selina Juul - Stop Spild Af Mad <info@stopspildafmad.dk>; Vestforbrænding <vestfor@vestfor.dk>; info@vcob.dk; kontakt@vuggetilvugge.dk; WWF Verdensnaturfonden <wwf@wwf.dk>; info@orsted.dk; au@au.dk; danskbyggeri@di.dk; denmark.rws@fortun.dk

Emne: Høring af udkast til ændring af affaldsbekendtgørelsen (MFVM Id nr.: 5996067)

Kære høringsparter

Se udkast til ændring af bekendtgørelse om affald på dette link: <https://hoeringsportalen.dk/Hearing/Details/65657>
Høringsmaterialet er også vedhæftet denne mail.

Bemærk at fristen for at afgive et høringssvar til Miljøministeriet er **den 17. november 2021 kl. 12.**

Høringssvar bedes sendt til mim@mim.dk med kopi til nifol@mim.dk med angivelse af journalnummer 2021-5770 i emnefeltet.

Med venlig hilsen

Nina Fold von Bülow

Fuldmægtig | Cirkulær Økonomi
+45 24 66 74 39 | nifol@mim.dk

Miljøministeriet

Departementet | Slotsholmsgade 12 | 1216 København K | Tlf. +45 38 14 21 42 | mim@mim.dk | www.mim.dk
[Facebook](#) | [Twitter](#) | [Instagram](#) | [LinkedIn](#)

Miljøministeriet
Departementet
email: mim@mim.dk, nifol@mim.dk
Journalnr: 2021-5770



Dansk Blindesamfund
Landsforening af blinde
og svagsynede i Danmark

Taastrup, 16. november 2021

Udkast til Miljøministeriets bekendtgørelse om affald af 19. oktober 2021.

Tak for det tilsendte høringsmateriale og muligheden for at afgive høringssvar.

Dansk Blindesamfund bifalder ambitionerne om cirkulær økonomi herunder en langt højere genanvendelse af affald, end det sker i dag. Vi vil meget gerne yde vores bidrag via sortering af vores affald. En afgørende forudsætning for at det kan lade sig gøre er, at affaldsbeholdere er mærket på en måde, hvor man som blind eller stærkt svagsynet er i stand til at identificere den relevante beholder, affaldsskakt eller container, for eksempel plastik eller restaffald. Allerede i dag sorteres der i flere fraktioner, og i mange tilfælde er man som blind eller svagsynet medborger i dag en del af et sorteringslotteri, idet langt de fleste affaldsbeholdere ikke kan identificeres. Det er ekskluderende, det er uværdigt og forringer muligheden for at leve et så selvstændigt liv som muligt på lige fod med andre medborgere. Vi ved desuden, at der findes løsninger på udfordringen, således har flere kommuner været i dialog med Dansk Blindesamfund om emnet.

Med udkastet til ny bekendtgørelse (Affaldsbekendtgørelsen) leder vi forgæves efter krav til taktil mærkning af de enkelte affaldsbeholdere. Der er til gengæld en række piktogrammer, 10 i alt, som med deres meget varierende farvebaggrund vil være vanskelige at genkende for svagsynede medborgere i den foreslåede form. 10 forskellige kontrastfarver, hvor flere af dem er meget lyse baggrundsfarver i forhold til den hvide tekst, finder vi meget uhensigtsmæssigt. Vi har i samarbejde med Dansk Affaldsforening analyseret de foreslåede piktogrammer og flere har kontrastforskelsværdier langt under de anbefalede 60. Derfor vil vi stærkt opfordre til, at bilag 6 erstattes af et nyt bilag med de kontraster mellem baggrundsfarven og den hvide tekst, som Dansk Blindesamfund og Dansk Affaldsforening har udarbejdet i fællesskab, hvor piktogrammer med for lille kontrastforskelsværdi er ændret til et acceptabel niveau.

Fra Dansk Blindesamfunds side ser vi ligeledes meget gerne, at kravene til afmærkning af beholdere indeholder bestemmelser om taktil afmærkning af affaldsbeholdere. Det gælder både et følbart piktogram samt følbar tekst og mærkning med Punktskrift (Braille). En sådan løsning forefindes allerede og kan implementeres. En sådan løsning er dog ikke billig og vi mener ikke, det bør påhvile blinde og svagsynede brugere, der har behov for en taktil mærkning af affaldsbeholdere, selv at skulle afholde en sådan udgift, der forventes at være over 2.000,- kr. for en samlet løsning med mærkning af 10 fraktioner i tilgængelig udgave.

Ligeledes bør det indskrives eventuelt i en senere vejledning, hvorledes finansiering af den særlige taktile udgave af piktogrammerne kan finansieres lokalt i kommunerne. Er det fx et rent kommunalt spørgsmål, eller skal eventuelle tilgængelige piktogrammer finansieres af driftsmidlerne i en boligforening, og kan dette også pålægges en grundejerforening, hvor der bor blinde og svagsynede?

Vi vil fra Dansk Blindesamfund også gerne henlede opmærksomheden på udkastets overgangsbestemmelser jf. §82. Heri fremgår det blandt andet, at:

"Hvis kommunalbestyrelsen har indgået en aftale inden den 1. januar 2021 med en virksomhed om indsamling af affald, jf. § 47, stk. 2, finder kravet om mærkning af beholdere med piktogrammer først anvendelse ved kommunalbestyrelsens næste kontraktindgåelse."

Det finder vi temmeligt uambitiøst. Der vil med denne bestemmelse efter vores opfattelse kunne gå op til flere år, inden man som blind eller stærkt svagsynet selv kan sortere sit affald i de relevante beholdere. Her bør gælde skrappe krav, eksempelvis i form af konkrete tidsfrister, som i løbet af ganske kort tid forpligter kommuner og virksomheder til at afmærke affaldsbeholdere.

Med venlig hilsen



Ask Løvbjerg Abildgaard
Landsformand

Til: Miljøministeriets Departement (mim@mim.dk)
Cc: Nina Fold von Bülow (nifol@mim.dk)
Fra: mol@handicap.dk (mol@handicap.dk)
Titel: Høringssvar fra Danske Handicaporganisationer til journalnummer 2021-5770
Sendt: 17-11-2021 09:32
Bilag: Høringssvar vedr. udkast til bekendtgørelse om affald.pdf;

Til Miljøministeriet

Danske Handicaporganisationer henviser til Dansk Blindesamfunds høringssvar til høring over udkast til bekendtgørelse om affald, som er vedhæftet.

Med venlig hilsen

Monica Løland
Chefkonsulent

Direkte: +45 36388524
Mobil: +45 40140524
E-mail: mol@handicap.dk

Vi behandler personoplysninger om dig. [Se her vores databeskyttelsespolitik](#)

IDAs høringssvar til "udkast til ændring af bekendtgørelse om affald"

17. november 2021

Til mim@mim.dk med kopi til nifol@mim.dk

Journalnummer 2021-5770

I IDA takker vi for muligheden for at kommentere på udkast til ændring af bekendtgørelse om affald.

Overordnede kommentarer:

Den udsendte bekendtgørelse er i vores optik en logisk opfølgning på den nationale handlingsplan for cirkulær økonomi. Derfor er mange af vores kritikpunkter de samme som til den nationale handlingsplan for cirkulær økonomi. De kommentarer, vi indsendte i den forbindelse, kan genses her: <https://ida.dk/om-ida/ida-mener/analyser-og-rapporter/hoeringssvar/idas-hoeringssvar-til-handlingsplan-for-cirkulaer-oekonomi>

Bekendtgørelsen illustrerer med al tydelighed, at vi ikke tilnærmelsesvis er i gang med en cirkulær omstilling af vores produktion og forbrug.

I IDA opfordrer vi til, at det bliver en politisk vision, at gøre Danmark til et grønt udviklingslaboratorium inden for produktion og forbrug. Vi mener, at vi i Danmark skal bidrage til en global grøn omstilling ved at finde løsninger, der kan bruges i hele verden. Teknologi og know-how udviklet i Danmark vil være til gavn for dansk systemeksport og arbejdspladser, og ikke mindst støtte op om den globale omstilling, hvor der er brug for samarbejde og vidensdeling, hvis vi skal nå i mål med den grønne omstilling.

Når vi udvikler og fremviser løsninger, der er til gavn for vores natur, miljø og klima, kan det komme hele verden til gavn, og en omstilling fra den nuværende lineære økonomi til en cirkulær økonomi har et afgørende potentiale. Med cirkulær økonomi producerer vi mere bæredygtigt, reducerer vores træk på jordens ressourcer og genanvender ressourcerne. Det afgørende er, at vi fra dansk side også bidrager med at udvikle fremtidens løsninger, som resten af verden har brug for.

I IDA mener vi, at den nye affaldsbekendtgørelse som minimum bør ændres på nedenstående områder:

1. Definition og forståelse af genanvendelse trænger til modernisering. I den forbindelse bør der arbejdes med en nuanceret og differentieret tilgang til genanvendelsesbegrebet, så det er tydeligt, at genanvendelse kommer i mange kvaliteter.

2. Udvidelse af affaldshierarkiet, med udvikling af et genanvendelseshierarki.
3. Nye måde at måle genanvendelse på – vi skal i fremtiden også måle på kvaliteten af genanvendelsen.

I IDA er vi naturligvis opmærksom på, at nogle af de ændringer vi ønsker, bør komme fra EU – fx krav om at måle på kvaliteten i genanvendelse og en udvidelse af affaldshierarkiet. Vi mener dog, at vi i Danmark har mulighed for at vise vejen, og dermed fremme en ændring på EU-niveau.

Det miljømæssigt bedste og det første led i den cirkulære økonomi er altid at undgå affald og i stedet reparere eller genbruge det eksisterende. Men selv den bedste reparatør kan ikke håndtere alt, og når der samtidig skal være plads til en teknologisk udvikling af samfundet, vil der altid være affald, der skal genanvendes. Derfor har vi i nedenstående fokus på forbedring af den eksisterende genanvendelse.

I takt med at sortering rulles ud i kommunerne, bør der i IDAs optik være langt mere fokus på hvad der sker med det sorterede affald.

Kommentar til affaldsbekendtgørelsens kapitel 2 - Definitioner

IDA mener, at der er behov for ny definition af genanvendelse.

I den nuværende forståelse af genanvendelse skelnes der ikke mellem de forskellige kvaliteter af genanvendelse, og det betyder, at al genanvendelse sidestilles som værende lige godt. Denne problematik skal vi adressere, hvis genanvendelse i fremtiden i langt højere grad skal være et element af cirkulær økonomi og ikke blot levetidsforlængelse af materialerne.

Der er behov for en modernisering af definitionen og forståelsen af genanvendelse med flere nuancer, og hvor den specifikke kvalitet af genanvendelsen afspejles.

I IDAs optik bør affald indsamlet til genanvendelse i Danmark bliver højkvalitetsgenanvendt. En satsning på højkvalitetsgenanvendelse skal understøtte, at Danmark bliver et reelt udviklingslaboratorium for højkvalitetsgenanvendelse.

Det skal tydeliggøres over for både virksomheder og forbrugere, at der er forskel på genanvendelse. Klare definitioner af, hvad der er god genanvendelse, er nødvendige. Det skal herunder være tydeligt, at god genanvendelse er langsigtet. Den udbredte opfattelse af, at al genanvendelse groft sagt har samme værdi er problematisk. Derfor anbefaler IDA at der udvikles et genanvendelseshierarki, således at der differentieres inden for fx 4 kvaliteter af genanvendelse.

Kommentar til affaldsbekendtgørelsens kapitel 4 - Kommunal affaldshåndtering - affaldshierarki

EU-Kommissionens affaldshierarki bør udbygges. Hierarkiet opstiller rammer for prioriteringen inden for affaldshåndtering, eksempelvis således at egentligt genbrug altid rangeres højere end

enhver form for genanvendelse. Hvilket i vores optik stadig er altafgørende – at forebyggelse prioriteres først. Det er genanvendelseselementet der skal opdeles – vi foreslår en firedeling.

Vi foreslår, at affaldshierarkiets genanvendelseselement så at sige foldes ud, så der opnås en graduering inden for genanvendelse og skelnes og rangordnes mellem de forskellige genanvendelseskvaliteter. Det er centralt, at vi ikke skubber et problem foran os ved at acceptere en genanvendelse, der betyder, at materialerne ikke kan bruges igen og igen (også kaldet downcycling) i håb om, at teknologien vil udrydde problemet med tiden. Dette er også afgørende for at forsyne industrien med genanvendte materialer fra år 1 og ikke eksempelvis år 10. Et genanvendelseshierarki vil kunne understøtte behovet for en mere nuanceret tilgang til genanvendelse. I IDA har vi udarbejdet et forslag til et sådant genanvendelseshierarki.

Et genanvendelseshierarki vil kunne fungere som en central vejledning i omstillingen til en cirkulær økonomi. Forbrugere, om det er kommunale indkøbere, indkøbere i store virksomheder eller den almindelige dansker, skal vejledes bedre. Hierarkiet synliggør, at ikke alle former for genanvendelse reelt bidrager til den cirkulære økonomi, men i mange tilfælde udgør en kortsigtet løsning her og nu. Det er også derfor, at genanvendelse af nogle mere ses som ”genanvendelsesøkonomi” og ikke cirkulær økonomi.

Et genanvendelseshierarki skal også tjene det formål, at vi som samfund undgår fejlinvesteringer. En tydeliggørelse af hvilke former for genanvendelse, vi først og fremmest skal bestræbe os på, skal være en vejviser i forhold til investeringer i genanvendelsesanlæg samt guide de miljøgodkendelser, der skal tildeles i den forbindelse.

Kommentar til affaldsbekendtgørelsens kapitel 6 - Kommunale affaldsordninger

I bekendtgørelsen fremgår det, at Kommunalbestyrelsen skal sikre en høj reel genanvendelse af de indsamlede fraktioner, fx papiraffald. Hvilket vi foreslår suppleret med et krav om, at der også måles på kvaliteten i genanvendelsen. Det er således IDAs anbefaling, at der i fremtiden også måles på kvaliteten i genanvendelsen.

Vi står midt i et skifte i forhold til, hvordan vi måler og dokumenterer genanvendelse. Fra at have målt på mængde ”indsamlet til genanvendelse”, vil der fremadrettet blive målt på ”reel genanvendelse” – altså hvor meget af det affald, der er indsamlet til genanvendelse, bliver egentligt genanvendt.

IDAs anbefaling er, at der skal være langt mere fokus på recirkuleringspotentialer, så der i fremtiden bliver målt på både mængde, der indsamles til genanvendelse (EU-krav) og på kvaliteten af den faktiske genanvendelse. Således at omdrejningspunktet for genanvendelse er cirkularitetspotentialer.

Kommentar til Bilag 6:

Angående tekstilaffald

I IDA finder vi det fornuftigt, at indsamling af tekstilaffald er blevet udskudt, såfremt vi bruger perioden til at fokusere på, hvad og hvor dette tekstilaffald skal sendes videre til, herunder hvorvidt vi inden for Danmarks grænser skal have løsninger der kan tage imod tekstilaffaldet.

I bilag 6 står der: *"Som tekstilaffald sorteres udtjent tøj og tekstiler som f.eks. tøj, håndklæder og gardiner, der er hullet, slidt, plettet eller på anden måde ødelagt. Tekstilaffaldet inkluderer ikke sko, bæltter og tasker samt genbrugseget tøj og tekstil. Tekstilaffaldet må ikke være vådt eller indeholde uønskede stoffer, der kan give problemer i genanvendelsen, f.eks. kemikalie-, olie- eller malingpletter, madrester og jord."*

Denne definition rummer i vores optik nogle udfordringer. Det må forventes at afhænge af modtageranlæggets muligheder, når det handler om, hvilke krav man for eksempel kan stille til renheden af tekstilerne. Dertil kommer, at det selvfølgelig er meget vigtigt at, at tekstilaffaldet ikke må indeholde uønskede stoffer. Især set i forhold til den videre genanvendelse, hvor uønsket stoffer naturligvis skal undgås. Det må dog forventes, at denne definition kan skabe forvirring for forbrugeren. Som forbruger må det anses som værende yderst vanskeligt at vurdere, om tekstilerne indeholder uønskede stoffer.

Vi står naturligvis til rådighed for uddybning af vores kommentarer.

På vegne af IDA

Sine Beuse Fauerby

sbf@ida.dk

Miljøministeriet
mim@mim.dk
cc: nifol@mim.dk

J.nr.: 2021-5770

17-11-2021
Side 1 af 8

J.nr. 11.7.27.1

Dansk Affaldsforening
Vester Farimagsgade 1, 5.
1606 København V

Tlf.: 72 31 20 70
danskaffaldsforening.dk

Høring af udkast til affaldsbekendtgørelsen

Dansk Affaldsforening takker for at have modtaget bekendtgørelsen i høring. Grundet den relativt korte høringsfrist gives vores høringssvar med forbehold for efterfølgende politisk behandling.

Miljøministeriet foreslår at ændre affaldsbekendtgørelsen og forståelsen af reglerne på fem områder, hvilket vores høringssvar er struktureret efter.

Indledning

Vi vil generelt opfordre Miljøministeriet til at inddrage de relevante parter, inden ministeriet sender materiale i høring. Det ville have givet os chancen til at pege på nogle flere elementer i bekendtgørelsen, som giver udfordringer i den konkrete implementering af reglerne ude i kommunerne og som derved evt. kunne have været taget med i høringen. Derfor har vi også sammenfattet nogle af de væsentligste kommentarer til paragraffer m.v., som desværre ikke er i høring.

Tekstilaffald

Frist for etablering af ordning for tekstilaffald

Dansk Affaldsforening bakker op om udskydelse af fristen for at etablere henteordninger for tekstilaffald.

Mange kommuner og selskaber indsamler allerede tekstilaffald i bringeordninger, så der er rigeligt med tekstilaffald tilgængeligt på markedet til teknologiudvikling og storskala-anlæg til genanvendelse af tekstilaffald. Det må Miljøministeriet gerne hjælpe med at formidle. De kommunale erfaringer viser, at det er mindre mængder, der udsorteres i henteordninger. Seneste melding fra ARWOS er 0,5 kg/husstand/år og 4-5kg/husstand/år i Vestforbrændings opland.

I § 28 stk. 1 fremgår 1. juli 2023 som frist for etablering af henteordning for tekstilaffald. I brev til alle landets kommuner er det i august 2021 udmeldt, at ordningen tidligst skal gælde (som krav) fra 1. juli 2023.

Dansk Affaldsforening foreslår, at bestemmelsen udgår, indtil der politisk er besluttet en frist.

Derudover ser vi gerne, at tiden frem mod år 2023 bruges til at etablere en producentansvarsordning for tekstiler. Vi mener, at producentansvaret er den eneste realistiske løsning på at få etableret kapacitet. Endelig vil vi opfordre til, at vejledning om indsamling af tekstilaffald og sorteringskriterierne foreligger mindst 1 år inden, kommunerne skal have etableret ordningen.

Fraktionsbetegnelsen

Dansk Affaldsforening og foreningens medlemmer forstår behovet for at ændre navnet på fraktionen tekstiler til tekstilaffald for mere klart at signalere, at ordningen er tiltænkt slidt og hullet tøj og tekstiler, der ikke umiddelbart kan genbruges, men i stedet som udgangspunkt skal genanvendes. Hvorvidt det reelt har betydning for, hvordan borgerne opfatter fraktionen, er uvist. Vil en fremhævnings af ordet 'affald' give risiko for, at også vådt, snavset og tilsølet tøj opfattes som acceptabelt at sortere i fraktionen?

Vi ved, at danske forbrugere har høje kvalitetskrav til genbrugstøj, hvorfor en betydelig del af det, som herhjemme vil opfattes som 'tekstilaffald', rent faktisk vil kunne eksporteres til genbrug i andre dele af Europa. Vi fraråder derfor, at statens arbejde med at fastsætte sorteringskriterier og indsamlingsmetode (herunder benævnelse af fraktionen) afskærer denne mulighed.

Derudover minder vi om, at det er forbundet med omkostninger for kommunerne at udskifte klistermærker på affaldsspande, før der er et reelt behov for det.

Vi foreslår derfor, at der i bekendtgørelsen indføres en overgangsordning eller måske to lovlige fraktionsbetegnelser i bilaget til bekendtgørelsen, for at tilgode de kommuner, som har etableret en indsamlingsordning for tekstiler og mærket indsamlingsmateriellet med den piktogramtekst, der fremgår af den nuværende bekendtgørelse.

Sorteringskriterier for tekstilaffald

Af bilag 6 pkt. 9 fremgår "Tekstilaffaldet inkluderer ikke sko, bæltter og tasker...". Hvad er baggrunden herfor? I de sorteringskriterier, som vi i sin tid udviklede, var ødelagte sko, bæltter og tasker med på positivlisten. Sko er fx en fraktion, som godt kan indsamles og afsættes til genanvendelse.

Vi mener, at det er for tidligt at indskrænke indholdet i fraktionen og opfordrer til, at nej tak-listen begrænses. Vi foreslår endvidere, at mere detaljerede sorteringskriterier fastsættes i den tilhørende sorteringsvejledning og i dialog med branchen.

Revision af indsamlingsvejledning om tekstiler

Vi har endnu ikke modtaget et udkast til revideret vejledning til de kommunale indsamlingsordninger. I forhold til indsamling af tøj og tekstilaffald handler det både om de kommunale ordninger, men også om indsamlingsordninger fra frivillige og private organisationer/virksomheder og sammenspillet mellem disse ordninger – både i forhold til indsamling og afsætning. Vi bidrager gerne med input til denne vejledning.

60% reel genanvendelse af plast

Det fremgår af høringsbrevet at:

"For at imødekomme disse udfordringer ændrer nærværende høringsbrev ved den fortolkning af kravet, der blev udlagt i høringsnotatet om affaldsbekendtgørelsen af 9. december 2020, således at kravet om 60 % reel genanvendelse gælder for den del af plastaffaldet, der rent faktisk er plast, dvs. uden urenheder og fejlsorteringer. Bestemmelsens ordlyd fastholdes. Denne fortolkning vil også fremgå af en kommende vejledende udtalelse fra Miljøstyrelsen."

Det synes juridisk uholdbart, at nye fortolkninger af reglerne skal fremgå af et høringsbrev, som ikke kan forventes at blive læst af de ansatte i kommunerne og affaldsselskaber, der skal anvende reglerne. Fortolkningen kan derfor ikke gælde før, den er publiceret i fx en vejledende udtalelse, som offentliggøres bredt. Vi ser derfor frem til den kommende vejledende udtalelse fra Miljøstyrelsen om dokumentation for reel genanvendelse.

Den nye fortolkning er beskrevet i relation til plastaffaldet, men hvad gælder, når kommunerne skal opgøre den reelle genanvendelse for andre fraktioner? Herunder andre fraktioner, som eventuelt indsamles i kombinerede ordninger? Det håber vi også, at den kommende vejledende udtalelse kan kaste lys over, herunder også i forhold til EU's definitioner af, hvordan genanvendelsesprocenten skal opgøres. Vi kommer gerne med input til den vejledende udtalelse.

I øvrigt vil vi opfordre til, at ministeriet og styrelsen samler op på de mange områder, der har været usikkerhed om i en samlet skrivelse. Pt. er forskellige fortolkninger og udtalelser spredt rundt omkring til enkelt-kommuner/selskaber.

Frist for kommunale affaldsplaner

Vi kan ikke bakke op om ordlyden og fristen i hhv. § 14 stk. 4 og § 81.

I § 14 stk. 4 kræves, at kommunalbestyrelsen indsender affaldsplanen senest 1 år efter vedtagelse af den nationale plan og § 81 fastsætter, at det skal ske senest den 7. juli 2022. Da bekendtgørelsen først træder i kraft omkring årsskiftet, giver det kommunerne 7 måneder til at være klar med en affaldsplan.

Dansk Affaldsforening har før påpeget det problematiske i, at Miljøministeriet lovgiver med tilbagevirkende kraft og med henvisninger til politiske – ikke juridisk bindende - aftaler. Det er juridisk uholdbart, og vi skal opfordre til, at Miljøministeriet stopper den praksis.

Det er hverken muligt eller hensigtsmæssigt, at kommunerne udarbejder nye eller reviderer deres eksisterende affaldsplaner frem mod fristen den 7. juli 2022, hvis de ikke alligevel allerede var i gang med sådan en proces. Per 1. januar tiltræder der nye kommunalbestyrelser, og man ville derfor normalt tilrettelægge en proces, som enten får planarbejdet afsluttet inden nytår eller først igangsat med den nye kommunalbestyrelse.

Miljøstyrelsen har af flere omgange kommunikeret til kommunerne om den forsinkede nationale plan:

- 23-03-2018: <https://mst.dk/service/nyheder/nyhedsarkiv/2018/mar/ny-nationalaffaldsplan-kommer-i-2020/>
- 17-01-2019 <https://mst.dk/service/nyheder/nyhedsarkiv/2019/jan/ny-national-affaldsplan-skal-sikre-mere-og-bedre-genanvendelse/>
- 30-01-2020 <https://mst.dk/service/nyheder/nyhedsarkiv/2020/jan/national-affaldsplan-afventer-klimapartnerskaber/>

Derfor har kommunerne nu affaldsplaner med forskelligt afsæt og forskellige rammebetingelser, og kun affaldsplaner udarbejdet efter juni 2020 har på nogen måde haft en chance for at forholde sig til henteordninger for 10 fraktioner og diverse andre – endnu ikke implementerede – politiske ønsker i klimaaftalen, som nu indgår i den nationale affaldsplan, men som endnu ikke er omsat til lovgivning.

Vi har forskellige forslag til alternative muligheder til at skabe sammenhæng mellem de kommunale og den nationale plan, som vi gerne drøfter i dialog med ministeriet, styrelsen og KL. I forhold til opfyldelse af affaldsdirektivet er det så fortsat således, at det både er den nationale plan og alle 98 kommunale planer, der skal sendes til EU?

Også i forhold til fremtidige kommunale affaldsplaner kan vi ikke bakke op om, at disse skal foreligge et år efter den nationale plan. Et år er for kort en tidsperiode i forhold til de processer, en planproces skal igennem. Derudover har den nationale plan notorisk været forsinket og det anses for urealistisk, at det vil forholde sig anderledes i fremtiden. Desuden er der stor risiko for, at kravet i § 14 stk. 1,

som kræver revision mindst hvert 6. år af den kommunale affaldsplan, kommer til at stå i modstrid med kravet i § 14 stk. 4. Endelig vil vi foreslå, at staten sender et brev til kommunerne, når den nationale plan er udgivet, så de bliver orienteret herom.

Forslag til mulige løsninger, som vi gerne vil udfolde i dialog, og måske kan vi sammen finde flere:

- Kommunernes affaldsplaner skal ikke være i modstrid med den nationale plan, der gælder for tidspunktet for igangsættelse af det kommunale planarbejde?
- Kommunernes affaldsplaner skal foreligge senest ved udløb af ministeriets planperiode – i dette tilfælde år 2026?
- Der udarbejdes et fortolkningsnotat til kommunerne om 'modstrid med den nationale plan', herved kan man afgrænse sig til, at de eksisterende kommunale planer skal øge genanvendelsen, mindske forbrænding osv. men ikke behøver at beskrive implementering af de 10 fraktioner eller andre meget konkrete tiltag fra seneste nationale plan, som alligevel vil blive lov-/bekendtgørelsesfastsat.
- Skal hele kapitlet om de kommunale affaldsplaner revideres i lyset af kommunens ændrede rolle som følge af klimaaftalen?

Sletning af dispensationsmulighed

Når § 28 om dispensationsmulighed slettes, fremgår det ikke længere, at der kan være en lovlig grund til, at kommunerne ikke har etableret alle de henteordninger, der fremgår af § 20- § 27. Vi opfordrer derfor til, at man sikrer sig, at der ikke er nogen juridiske tvivl om, at de dispensationer, der er givet efter den eksisterende affaldsbekendtgørelse, også gælder, når den nye affaldsbekendtgørelse træder i kraft.

Vi foreslår, at der indsættes en overgangsbestemmelse, der beskriver dette.

Dispensationerne er givet til udløb af år 2022, og vi ved allerede nu, at en række kommuner ikke vil være klar med de nye ordninger før ved udgangen af 2023 eller midt i år 2024 – i hvert fald ikke i alle boligområderne. Derfor kunne det være hensigtsmæssigt at bringe bekendtgørelsen i overensstemmelse med den fysiske virkelighed. Det kan ske ved at udvide overgangsbestemmelsen til, at kommunerne hurtigst muligt og senest inden ikrafttrædelse af producentansvaret for emballager pr. 1. januar 2025 skal have etableret ordningerne.

Overgangsordning for piktogramkrav

Vi bakker op om, at piktogrammer først skal anvendes, når de nye ordninger etableres.

§ 46, stk. 2 synes overflødig, da det jo er kommunernes ansvar, at affaldsordningerne lever op til bekendtgørelsens krav, herunder at piktogrammerne bliver anvendt på beholderne – uanset hvem kommunerne indgår aftaler med.

En del kommuner har kigget på udskiftning af piktogrammer på eksisterende beholdere, hvilket ser ud til at blive en dyr og ikke mindst kompleks proces – blot til ministeriets orientering og understregning af, at piktogramtekst og -farver til henholdsvis teordninger ikke bør ændres.

Enkelte kommuner indsamler i poseordninger fremfor i faste beholdere. Vi har tidligere i dialog med ministeriet fået en forståelse af, at poser ikke behøver at få påsat et dyrt klistermærke, da piktogrammerne udelukkende er tænkt som understøttelse af borgernes sortering og skraldemanden godt kan se hvilket affald, der er placeret i posen. Vi mener, at klistermærker på poser ikke giver nogen mening og i øvrigt vil være uforholdsmæssigt dyrt. Det ville være fint, hvis det kunne fremgå af høringsnotatet eller en revideret indsamlingsvejledning, at det kun er fast materiel, der skal mærkes.

Fortsat uløste problemstillinger (ikke i høring)

Piktogrammer

Vi er glade for, at piktogrammerne omfavnes af staten, men vi er principielt modstandere af, at brugen af piktogrammer reguleres meget stift i affaldsbekendtgørelsen. Det bør fremgå af affaldsbekendtgørelsen, at piktogrammerne kan benyttes i sort/hvid på affaldsbeholdere bl.a. af hensyn til klistermærkernes uv Bestandighed, jf. Miljøministeriets svar i høringsnotatet til 2020-revisionen af bekendtgørelsen. s. 21 i høringsnotatet her: <https://hoeringsportalen.dk/Hearing/Detailed/64272>

Det kan overvejes at nævne mærkningsløsninger til svagtseende mv. – alternativt i vejledningerne for indsamlingsordninger og sorteringskriterier. Den konkrete udrulning af mærker til svagtseende i kommunerne kan tages op med det lokale handicapråd.

Illustrationen af glaspiktogrammet bør være den justerede udgave med lidt mørkere farve, som giver forbedret kontrast.

Vi har et OBS-punkt i forhold til piktogram og fraktionsbetegnelsen for mad- og drikkekartoner. Det lader til, at fraktionsbetegnelsen kan forvirre borgerne og få dem til at udsortere både madaffald og andre slags kartoner i fraktionen. Det håber vi, at ministeriet sammen med kommunerne og selskaberne vil holde fokus på – evt. også i forbindelse med den kommende kommunikationskampagne. Derudover har en række kommuner rettet henvendelse til os, Miljøstyrelsen og

Miljøministeriet om farven på piktogrammet til mad- og drikkekartonerne, med frygt for, at der sorteres mad- og drikkekartoner i papfraktionen. Miljøministeriet opfordres til at følge problematikken.

Ordninger for haveaffald

§ 29 omkring særskilt indsamling af haveaffald giver som forventet fortolkningsudfordringer i kommunerne. Hvorfor er der indsat en frist, når alle kommuner allerede har etableret særskilt indsamling af haveaffald via deres genbrugspladser? Hvorfor skal mest muligt indsamles, når vi samtidig arbejder på at øge biodiversiteten? Og må vi godt energiudnytte en del af haveaffaldet, selvom kommunerne skal sikre mest mulig reel genanvendelse? Vi kender måske godt svarene på ovennævnte spørgsmål, men de skal findes i høringsnotatet, hvilket kommunerne normalt ikke kigger i, når de skal fastsætte deres ordninger eller afsætningskontrakter.

Revision af indsamlingsvejledning ønskes fortsat

Kombinationen af affaldsbekendtgørelsens bestemmelser om henteordninger og indsamlingsvejledningens fortolkninger af selv samme giver som forventet problemer. Vi vedlægger vores opsamling på udfordringerne med vejledningen som bilag.

Selvom kommunerne stort set er færdige med at planlægge de kommende ordninger, kunne det alligevel være fint med noget afklaring af de mange tvivsspørgsmål, herunder ikke mindst:

- Må glas indsamles i kuber eller ej - og hvordan gør vi det i "virkeligheden"?
- Har borgerne retskrav på en skraldespand på matriklen – herunder i sommerhuse, hvis der er fysisk plads til den?
- Hvordan får vi gode, miljø-, økonomi- og serviceeffektive løsninger i sommerhusområderne, der ikke strider mod bekendtgørelsen og vejledningen?

Dispensationsansøgninger efter § 44

Nomi4s har i april 2021 indsendt en dispensationsansøgning i forhold til kombineret indsamling af mad- og drikkekartoner samt metal. I november 2021 har de endnu ikke modtaget noget svar. Det gør det svært at etablere de nye ordninger hurtigt og omkostningseffektivt.

De fynske kommuner har indsendt en dispensationsansøgning i forhold til kombineret indsamling i september 2021 – hvornår vil de kunne forvente svar?

Vi foreslår, at der indsættes en maksimal sagsbehandlingstid, som kommunerne kunne orientere sig efter.

Hvis der er spørgsmål til ovenstående bemærkninger så tøv ikke med at tage fat i os, og vi møder gerne op til yderligere drøftelser af de enkelte punkter.

Med venlig hilsen

Nana Winkler
Specialkonsulent

København, den 17. november 2021

Høringssvar – Udkast til bekendtgørelse om affald

BL – Danmarks Almene Boliger har noteret sig, at udkast til bekendtgørelse om affald er i høring. BL er ikke på høringslisten, men vil gerne bidrage med nogle bemærkninger:

Det er positivt, at der fastlægges ensartede mål for affaldshåndteringen i hele landet. BL efterspørger dog en tilretning og præcisering af affaldsaktørbekendtgørelsen, der med fordel kunne præcisere retningslinjer for fastlæggelsen af affaldsgebyrer og for lokale krav til affaldshåndteringsløsninger.

De almene boligafdelinger har brugt økonomiske ressourcer i form af etableringsomkostninger ved at effektivisere affaldshåndteringen lokalt i boligafdelingerne. Derudover afholder de almene boligorganisationer i flere boligafdelinger udgifter til driftspersonale, der holder orden på boligafdelingens fællesarealer, herunder området for affaldssortering. Driftspersonalet er dels en ressource, som renovationsmedarbejderne har glæde af ved affaldsafhentning, og dels en ressource til forebyggelse af fejlsorteret affald. Der er i den almene sektor stor fokus på driftseffektivitet og miljøvenlig affaldshåndtering, fx ved at etablere fælles affaldssortering, der er både mere økonomisk, tidsmæssig og energibesparende for henteordningen. Dette skyldes, at de fleste almene boligafdelinger har fælles affaldsopsamling.

BL vil gerne påpege, at en henteordning, der er administrativt og praktisk mindre byrdefuld for en kommune at administrere, bør resultere i et lavere affaldsgebyr. BL vurderer, at der p.t. mangler incitament til at etablere mere ressourcebesparende affaldsordninger, når kommunerne har mulighed for at sætte priserne sådan, som de finder mest politisk korrekt – og altså ikke ud fra et princip om kostægte priser og grønne anerkendelser. Fx vil der i de almene boligorganisationer kunne etableres driftsfællesskaber mellem flere afdelinger. Dette ville kunne være driftsbesparende for begge afdelinger, hvis kommunens gebyrfastsættelse sker ud fra et princip om, at den mest rentable – og dvs. mindst byrdefulde – affaldsordning koster mindst.

BL har herudover ikke yderligere bemærkninger til høringen.

Med venlig hilsen



Bent Madsen
Adm. direktør

ISO BRO's bemærkninger til ny affaldsbekendtgørelse

ISO BRO har to bemærkninger til affaldsbekendtgørelsen.

Tekstilaffald

ISO BRO er meget tilfreds med, at beskrivelsen af tekstilaffald med det tilhørende piktogram er kommet med i affaldsbekendtgørelsens bilag 6, hvilket fremmer, at eksisterende og nye tekstilindsamlinger hurtigt indretter sig på fremtidens regler. ISO BRO har ingen bemærkninger til selve teksten, som er i god overensstemmelse med forslaget i den forberedende arbejdsgruppe.

Præcisering af regler for storskraldsordninger

ISO BRO ser imidlertid et klart behov for, at affaldsbekendtgørelsen klarere beskriver, at storskrald er en affaldsordning, sådan som Miljøministeriet oplyser i sit svar til Mette Gjerskov fra Folketingets Miljøudvalg. En publikation fra Miljøstyrelsen fra 2017¹ oplyste, at kun enkelte kommuner dengang indsamlede genbrugsgenstande i storskraldsordninger, dvs. at der engang var en udbredt, fælles forståelse af, at storskrald var affald. I dag er denne fælles forståelse tilsyneladende smuldret, uvist af hvilken grund. ISO BRO vedlægger et bilag, der tydeligt viser, at flere og flere kommuner aktuelt ser bort fra, at storskrald er en ren affaldsordning og aktivt inviterer borgere til at stille både affald og genbrugsgenstande til storskrald, som er henteordninger, der finansieres af borgernes affaldsgebyrbetaling. Det sker både i ordvalg og billeder, og brugen af storskraldsordninger til at indsamle genbrugsgenstande går stik imod reglerne om brug af affaldsgebyrer, som Klima-, energi- og forsyningsministeriet fx for et par år siden beskrev i et svar til Folketingets Klima-, energi- og forsyningsudvalg af 19. juni 2018. Her blev det slået fast, at affaldsgebyr kun må bruges til at indsamle og behandle affald, herunder forberede affald til genbrug, mens det ligeledes blev præciseret, at affaldsgebyr ikke må bruges til at understøtte direkte genbrug, bortset fra små byttehjørner. Den konstaterede praksisændring har påført frivillige – og sikkert også private indsamlinger af genbrugsgenstande et betydeligt tab af ressourcer, som påvirker genbrugsbutikkernes overskud, som bruges til en frivillig indsats for de mest sårbare mennesker. Af alle disse grunde er det afgørende både for de udførende og for det kommunale tilsyn, at det i affaldsbekendtgørelsen står klarere, hvad storskrald er. ISO BRO foreslår følgende ændringer:

Tilføjelse til § 3 om Definitioner

"Storskrald er en indsamling af affald, der ikke omfattes af anden henteordning, eller pga. størrelse ikke kan håndteres i denne".

Tilføjelse til § 32, stk. 1 om storskrald

"Storskraldsordningen skal tilrettelægges og beskrives, så det står klart for alle, at storskrald er affald, og at genstande, som borgerne selv vurderer kan bruges af andre, ikke er storskrald."

¹ <https://www2.mst.dk/Udgiv/publikationer/2017/03/978-87-93529-76-2.pdf>

Forslag til tilføjelse til affaldsbekendtgørelsens Bilag 6 - Storskrald

Det er den enkelte kommune, der beslutter, om der skal etableres en storskraldsordning, og hvilket affald, der i givet fald skal inkluderes i denne. En storskraldsordning skal tilrettelægges og beskrives på en måde, så borgerne er klar over, at det kun er affald, der kan stilles til storskrald. Fx må beskadigede møbler og indbo gerne inkluderes i en storskraldsordning, mens velholdte møbler ikke er storskrald. Fx må elektriske apparater og elektronik gerne indsamles som storskrald, hvis de ikke længere er fuldt funktionsdygtige, mens fuldt funktionsduelige apparater og elektronik ikke er affald. Hvis en genbrugsbutik har set på et møbel eller en anden genstand, som borgeren vil skaffe sig af med (eller et billede heraf), og på grundlag heraf vurderer, at den pågældende genstand ikke kan sælges til genbrug, er den pågældende genstand automatisk at betragte som affald, som kan sættes til storskrald.

Alle kommuner skal informere borgerne om alle de steder i kommunen, der modtager aflagte møbler, indbo, køkkenudstyr, apparater, elektronik, udstyr til børn og tøj mv. til direkte genbrug".

Affaldshierarkiet og kommunal husstandsindsamling af genbrugsgenstande

Klima-, energi- og forsyningsministeriet har præciseret i sit ovennævnte svar til Folketingets Klima-, energi- og forsyningsudvalg, at kommunerne har pligt til at følge affaldshierarkiet. Hvis en kommune klart informerer borgerne om, at storskrald er affald, og en borger alligevel stiller en genbrugelig sofa til storskrald, er misforståelsen ikke kommunens skyld, og sofaen kan medtages som affald, som herefter kan forberedes til genbrug. Hvis en kommune derimod i strid med reglerne inviterer borgerne til at stille genbrugsgenstande til storskrald, sådan som det sker i de dårlige eksempler i bilaget, skal kommunen skaffe finansiering af storskraldsordningen fra frie kommunale midler. Hvis en borger følger kommunens invitation til at placere genbrugsgenstande i en storskraldsordning, vil borgerens hensigt som udgangspunkt være genbrug, hvorfor det er i strid med affaldshierarkiet, hvis de pågældende genbrugsgenstande gøres til affald og indberettes som sådan.

Med venlig hilsen

A handwritten signature in blue ink, appearing to read "Kenneth Kamp Butzbach".

Kenneth Kamp Butzbach
Generalsekretær
+45 29 69 91 20
kb@isobro.dk

ISO BRO

Peter Bangs Vej 5 B, 2000 Frederiksberg
www.isobro.dk

17. november 2021

Eksempler på kommuner, der indsamler genbrugsgenstande via storskrald

Miljøministeriet har i et nyligt svar til Miljøudvalget præciseret, at storskrald er affald, hvilket er godt og tiltrængt, fordi flere og flere kommuner bruger storskraldsordningen til at indsamle både affald og genbrugsgenstande. Det dokumenteres her ved at vise en række eksempler nedenfor, hvordan en række kommuner inviterer borgerne til at stille både affald og genbrugsgenstande til storskrald. Derved fjernes der ressourcer fra det vigtige frivillige sociale arbejde, der finansieres af genbrugsbutikkerne, og det er i sig selv alvorligt. Det mærkes i praksis. Men det er også et miljømæssigt problem at blande genbrugsting og affald sammen, både fordi det kræver sortering, og fordi erfaringen viser, at kommunerne satser på hurtigt salg pga. pladsproblemer mm. Det får kommunerne til hurtigere at kassere genbrugsgenstande som affald, der måske afbrændes, i stedet for at give tid og plads til at vente på, at en interesseret køber kommer forbi.

Dertil kommer, at det ikke er i overensstemmelse med reglerne for brug af affaldsgebyrer, hvis en kommune bruger midlerne til at indsamle andet end affald. Det er heller ikke i overensstemmelse med affaldsbekendtgørelsen, hvor storskrald behandles som en ordning for husholdningsaffald.

Når en kommune inviterer borgerne til at sætte både affald og genbrugsgenstande ud til storskrald, kan en kommune heller ikke hævde, at borgernes hensigt har været at skille sig af med genbrugsgenstandene som affald. I langt de fleste tilfælde vil borgernes hensigt være genbrug, når man inviterer til at sætte genbrugstingene frem til genbrug. Det vil være i strid med affaldshierarkiet, hvis indsamlede genbrugsgenstande degraderes til affald som en genvej til en billig (ikke eksisterende) forberedelse af affald til genbrug. ISO BRO håber ikke, at der er kommuner, der handler således, hvilket vil være en sag for tilsynsmyndigheden. Men allerbedst er det, hvis affaldsbekendtgørelsen kan gøres så klar, at storskrald igen bliver til rent storskrald, sådan som det var i 2017. ISO BRO kan give links til alle de hjemmesider, som der henvises til nedenfor, hvis nogen har brug for det.

København

København vil ifølge affaldsplan 2019-2024: "undersøge alternative måder at organisere storskraldsordningen på. Blandt det, der bl.a. skal testes, er en særskilt indsamlingsordning for genstande til direkte genbrug!

I beskrivelsen af storskraldsordningen bliver borgerne oplyst om, at "hvis dine ting kan genbruges, så aflever dem gerne til velgørende organisationer eller i byttehjørner". Det er rigtigt godt. Men når kommunen så beskriver, hvad der afhentes som storskrald, er der en klar sammenblanding af affald og genbrugsgenstande, idet der ikke er nogen præciseringer af genstandenes mere eller mindre slidte stand. Der står der bare følgende: Sådan sorterer du dit storskrald | Københavns Kommunes hjemmeside (kk.dk)

Hvad må jeg stille til storskrald?

- Stort indbo, fx stole, borde, reoler, gulvtæpper, senge og madrasser

Ballerup

Kommunikerer, at deres storskraldsordning er til både defekt ting og genbrugsting. Det sker både i tekst og billeder, jf. herunder. [Storskrald | Ballerup.dk](#). Kun nogle af genbrugsbutikkerne i Ballerup Kommune nævnes, når man anbefaler borgerne at aflevere deres genbrugsting til disse.



HVAD MÅ JEG STILLE TIL STORSKRALD?

Husk, at dit storskrald skal været sorteret og stillet ved siden af hinanden. Det må ikke være samlet i en bunke.

Du må sætte følgende typer affald ud til storskrald:

- Pap, bølgepap og karton - skal være bundet med natursnor eller samlet i en papkasse
- Møbler - fx sofaer og springmadrasser
- Stort jern og metal - det metal, som ikke kan være i din beholder til metal fx cykler

Fredriksund

Frederikssund bruger som mange andre kommuner affaldsmidler og storskraldsordning til at indsamle en blanding af affald og genbrugsgenstande, som man kan se af kommunens beskrivelse af, hvad der kan medtages. Der ikke et ord om, at disse genstande skal være plettet, hullet eller på anden måde defekt for stilles frem til storskrald. [Storskrald fra boligafdelinger - Forside \(frederikssund.dk\)](#)

Ja tak til

- Møbler og indbo. Hvert møbel må højst veje 50 kg og være 2 m langt.
- Elektronik. Fx fjernsyn, radioer og computere.
- Hårde hvidevarer. Hvis en enhed vejer over 50 kg, skal du gøre opmærksom på det ved tilmeldingen.

Hillerød kommune

Hillerød har som alle de andre en ulovlig storskraldsordning, som i stedet for et klart fokus på storskrald, indsamler møbler, indbo og elektronik samt tøj og sko - uden at præcisere, at der alene indsamles affald. Med den manglende præcision, bruges en affaldsordning således også til at indsamle en hel del genstande, som ikke er affald. [Sortering af affald - Storskrald - Hillerød Forsyning \(hillerodforsyning.dk\)](#)



STORSKRALD - max 2,5 m. - f.eks. møbler, ikke-indbyggede skabe (skal skilles ad), tæpper (skal skæres i mindre stykker), parasoller og lign.

Storskrald - sådan sorterer du

Ja tak	Nej tak
<ul style="list-style-type: none"> • Indbo og møbler • Havestole og -hynder • Hårde hvidevarer • Gulvtæpper • Malerier • Småt og stort elektronik • Skærme • Pap og karton (foldet og bundtet) • Tøj og sko (i klare plasticsække) • Hård plast • Jern og metal (max 2 meter) 	<ul style="list-style-type: none"> • Byggeaffald (herunder indbyggede skabe, paller, mur- og nagelfast indbo o.lign.) • Emballage • Farligt affald • Porcelæn/keramik/stentøj • Beton • Granit • Parasolfødder og lignende • Papir • Flasker • Glas

Solrød

Solrød sender et klart signal på billedsiden, at storskraldsordningen altovervejende er en indsamling af genbrugsting. Det fremgår af beskrivelsen af storskrald nedenfor. Storskrald beskrives dog ikke udelukkende som en indsamling af genbrugsgenstande, idet teksten oplyser, at flere forskellige typer affald, herunder brændbart affald, også medtages som storskrald. Den opmærksomme læser bemærker i nederste hjørne til venstre, at kommunen beder borgeren om at overveje, om der er andre, der kan bruge tingene, før de sættes til storskrald. Det er i sig selv godt. Men påvirkes borgeren ikke så meget af billederne, at det overskygger den lille tekst, der beder folk om at overveje, om andre kan bruge tingene?

[16984 pn solroed-sorteringsvejledning villa 2021.pdf \(solrod.dk\)](#)



STORSKRALD

SÅDAN AFLEVERER DU STORSKRALD

- Stil dit storskrald i adskilte bunker, så de forskellige affaldstyper står hver for sig.
- Skil så vidt muligt tingene ad, hvis de består af flere slags materialer – fx træborde med metalben.
- Fjern glas fra fx møbler og døre samt vaske fra bordplader.
- Mindre stykker brændbart affald skal stilles frem i en klar sæk.
- Stil affaldet ud ved fortovets bagkant inden kl. 5 på afhentningsdagen – eller tidligst aftenen før.
- Sæt et mærkat med teksten "Storskrald" på de ting, hvor skraldemanden kan blive i tvivl, om det skal tages med. Det gælder fx for cykler, barnevogne, legetøj og haveredskaber.

OBS

Ting, som ikke kan afleveres til storskrald, skal afleveres på genbrugspladsen. Det er fx byggeaffald, sanitet, imprægneret træ, paller og PVC.

DIREKTE GENBRUG

Før du smider dine ting ud til storskrald, så overvej, om andre kan bruge det. Hvis vi kan forlænge tingenes levetid, mindsker vi også vores mængder af affald.

Hørsholm Kommune

Nok et eksempel på en kommune, der i særlig høj grad definerer storskraldsordningen som en indsamling af genbrugsgenstande, hvilket understreges i første bullet om møbler og efterfølgende i forhold til tøj til genbrug. Intet steds tales der om slidte og ødelagte ting i genbrugsordningen – udover sidste bullet. Sådan som det også gælder for mange andre i dette bilag, nævnes genbrugsgenstande ikke i afsnittet om, hvad der ikke er storskrald. [Hvad er storskrald - hvad er ikke storskrald \(norfors.dk\)](#)

Storskrald i Hørsholm Kommune

Hvad er storskrald - hvad er ikke storskrald


Storskrald er større kasserede brugsgenstande fra husholdningen som f.eks.:

- Ting til direkte genbrug, f.eks. møbler og bøger
- Pap
- Tøj til genbrug
- Cykler, løbehjul og barnevogne
- Møbler og kasseret indbo som stole, madrasser, borde, hylder, kurve, billeder, mm.
- Elektronik som fjernsyn, computere, spillekonsol, boremaskine, lamper, ol.
- Hårde hvidevarer og kølemøbler
- Ikke-genanvendeligt PVC-affald, f.eks. haveslanger, svømmebassin, kælke, mm.


Næstved kommune

Næstved kommune er kendt som en meget aktiv indsamler af genbrugsgenstande i genbrugshjørner. I Næstved kan der også bestilles afhentning af storskrald. På billedsiden vises i modsætning til flere af de

andre eksempler en illustration, der passer ganske godt til en storskraldsordning, som er en affaldsordning. Men når det kommer til beskrivelsen af, hvad der hentes som storskrald, er der ikke noget i teksten, der indikerer, at det kun er slidte og beskadigede ting, når det kommer til møbler, elektronik, tekstiler og andet, der også kan være direkte genbrugeligt. [Storskrald - Næstved Affald \(naestved-affald.dk\)](https://naestved-affald.dk)



Storskrald



Bestil afhentning af storskrald

Bestil afhentning af miljøkasse

JA TAK TIL


- Stort pap (slået sammen, bundtet og håndterbart)
- Tæpper (skal skæres op og maks. være 1x1 meter)
- Hårde hvidevarer (skal være tømt for madvarer)
- Elektronik (gælder ikke elpærer og lysstofrør)
- Jern og metal (for eksempel cykler, barnevogne og stort indbo)
- Plast (blød og hård plast skal være adskilt)
- Møbler (dog ikke glasborde og skabe med glaslåger)
- Keramik og porcelæn
- Tekstiler
- Flamingo (for eksempel fra emballage og kassefyld)
- Paller (dog ikke tilhørende "tårn" fra for eksempel brænde)

Lolland Kommune og Guldborgsund Kommune

I Lolland og Guldborgsund kommuner er det REFA, der henter storskrald 4 gange årligt. Heller ikke den ordning er begrænset til en indsamling af affald. Både tekst og billeder indikerer klart, at borgerne inviteres til at aflevere genbrugsting til storskrald – sammen med det egentlige storskrald. Der er ingen signaler om, at kun møbler mv., der ikke er egnet til direkte genbrug, afhentes som storskrald. [Storskrald \(refa.dk\)](https://refa.dk)

- 4 GANGE ARLIGT

TILMELDING OG OVERSIGT



Storskrald

Indsamling af møbler, andet indbo, jern, metal, hvidevarer, pap, emballager, tøj, sko og bundtet grenaffald.

Du kan få hentet storskrald 4 gange om året. Se nederst på siden i oversigten, hvilke uger, der kan afhentes storskrald fra din bolig.

Du kan få hentet 5 enheder pr. gang. Affaldet skal være sorteret i affaldstyper fx. elektronik eller pap.

En enhed må maksimalt veje 30 kg og måle 1x1x1 meter. Møbler, andet indbo og hvidevarer må dog veje op til 45 kg og måle op til 2 meter.

Kommunernes affaldsregulativer beskriver ligeledes storskraldsordningen uden at skelne mellem, om de omtalte genstande er affald eller direkte genbrugelige:

§25 Ordning for storskrald

§25.1 Hvad er storskrald

Ved storskrald forstås eksempelvis:

- større emballager
- cykler
- hårde hvidevarer, herunder elektronik
- jern/metal
- møbler/indbo
- tøj og sko
- barnevogne
- ikke-genanvendelig PVC
- keramik og porcelæn
- bundtede grene - max. 1 meter
- bundtet pap

Følgende affaldstyper **hentes ikke** som storskrald:

- haveaffald, bortset fra rene bundtede grene
- ikke brændbart affald (planglas, m.m.)
- bygningsaffald
- miljøfarligt affald

Fredericia kommune

Fredericia har en ganske uoverskuelig henteordning. Ud over, at der indsamles tekstilaffald, har kommunen også en indsamling af "tøj" og "tøj og genbrug", som sandsynligvis indeholder andet end tekstilaffald, siden at kommunen har brug for at bruge for yderligere kategorier. Det må også forvirre borgerne, at ting, der tilsyneladende er affald, kaldes genbrug. Ligesom noget, der ser ud som genbrugseget, omtales som affald. Således er der flere ting, der klart signalerer, at affald og genbrugsting blandes godt og grundigt sammen i strid med reglerne. Det fremgår jo også af, at de viste piktogrammer nedenfor, jo knytter sig til henteordningen. Afhentning af genbrug (affaldgenbrug-fredericia.dk). Afhentning af genbrug (affaldgenbrug-fredericia.dk)

Fredericia Kommune


Selvbetjening

Affald & Ressourcer



Forside / Selvbetjening / Afhentning af genbrug



AFHENTNING AF GENBRUG

I Genbrugskalenderen kan du se, hvornår vi afhenter genbrug hjemme hos dig.



Hjørring og Brønderslev

AVV afhenter storskrald på bestilling fra borgere i bl.a. Hjørring og Brønderslev. Som det ses nedenfor, skelnes der ikke mellem ting, der er affald, og de tilsvarende ting, der egner sig til direkte genbrug, når borgerne informeres om, hvad kommunen henter, og derved er der tale om en blandet ordning, der finansieres af gebyr midler, selvom der også er tale om en aktiv indsamling af genbrugsgenstande. En stikprøve viser, at de respektive kommuners affaldsregulativ heller ikke skelner mellem affald og genbrugsting i deres definition af storskrald. [Bestil afhentning af storskrald \(avv.dk\)](#)

Vi henter dit storskrald gratis, hvis du ikke selv har mulighed for at bringe det til AVV's genbrugspladser.

Se link til bestillingsformular længere nede på denne side.

Vi henter fx:

- møbler og større tæpper (sammenrullede og maks. 2 m)
- hårde hvidevarer (fx vaskemaskiner, komfurer)
- cykler
- enkelte bygningsdele som kan genbruges, fx en dør eller et vindue med ramme
- tømte olietanke (maks. 2.500 liter) - rensningsgebyr: 1.070 kr. pr. olietank. Kontakt AVV for at høre nærmere om afhentningstidspunkt (afhentes med kranbil)

Bestil afhentning af storskrald

Klik på dette link, for at bestille afhentning af storskrald.

Frederikshavn

Heller ikke Frederikshavn skelner mellem affald og genbrugelige ting, når storskraldsordningen præsenteres for borgerne Storskraldsordning i Frederikshavn kommune

Hvad er med i storskraldsordningen?

Møbler, inventar og andre større genstande, som du ikke selv har mulighed for at aflevere på genbrugspladsen, kan blive hentet hjemme hos dig. Storskraldsordningen kan **ikke** tilbyde at hente haveaffald, bygningsaffald eller store mængder affald.

Holstebro, Lemvig og Struer kommuner

Via Nomi4s tilbydes borgerne i Holstebro, Lemvig og Struer kommune en storskraldsordning som så mange andre, hvor man indsamler møbler, elektriske apparater og elektronik, cykler og barnevogne, uden at skelne mellem om det er affald og genbrugelige ting. Det oplyses, at ordningen finansieres af Miljøgebyret, som dækker omkostninger til genbrugspladser, storskraldsordninger mv. Storskrald Holstebro Lemvig Struer (nomi4s.dk)

Hvad er storskrald?

Vær opmærksom på, at restaffald, erhvervsaffald samt bygnings- og anlægsaffald ikke er storskrald, og medtages derfor ikke.

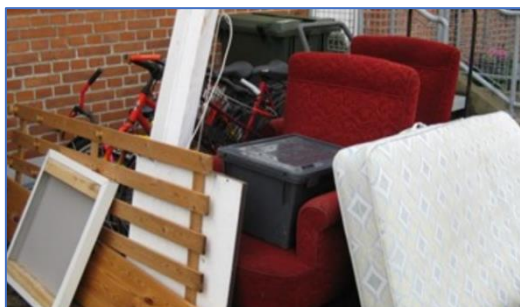
Eksempler på storskrald, der medtages:

- Møbler
- Tæpper (Sammenrullet, max. 150 cm., og sikret mod oprulning)
- Hårde Hvidevarer
- Elektriske og elektroniske produkter (TV, computer, mobiltelefoner, håndmixer m.m.)
- Bildæk
- Cykler
- Barnevogne
- Metal- og plastemballage
- Aviser/ugeblade
- Pap (foldet sammen og bundtet med snor)
- Glas (syltetøj, rødbeder, flasker m.m.)



Herning kommune

Herning kommune har som mange andre end storskraldsordning, der er en samling af genbrugsting og affald, uden de nødvendige præciseringer, der giver borgeren mulighed for at klargøre sine hensigter. Den billedmæssige illustration, der ligeledes viser en blanding af genbrugsgenstande og storskrald, men som i større omfang end flere andre kommuner husker at få vist, at storskraldsordningen trods alt fortsat indsamler storskrald ved siden af genbrugsgenstandene. Storskrald - Herning Kommune



Storskrald er for eksempel

- Cykler
- TV
- Møbler
- Lamper
- Tæpper (skal være sammenrullede i 1 meters stykker)
- Hårde hvidevarer
- Tøj/sko
- Papkasser (kan kun afhentes *sammen med anden storskrald* og skal være sammenklappet og bundtet/bundet sammen)

Horsens

I modsætning til flere andre kommuner omtaler Horsens flere steder indholdet af storskrald som affald. Derved kommer kommunen tættere på, at storskrald er en affaldsordning, end flere andre af de

kommuner, som er fremdraget som eksempler i dette bilag. Men når man så ser nærmere på beskrivelsen af, hvad der kan stilles til genbrug, mangler man præciseringer af, at det kun er ødelagte, skramlede møbler, og ikke fuldt funktionsdueligt elektronik mv., der kan sættes til storskrald. Dvs. at det kun er de mere skarpsindede borgere, der læser teksten tæt, der vil opfatte den som en ren affaldsordning, dvs. i praksis vil storskraldsordningen både blive anvendt til affald og genbrugsting. Storskrald | Horsens Kommune

Hvordan skal storskrald sorteres og pakkes?

De enkelte typer storskrald består af forskellige materialer og skal derfor behandles på forskellige måder. Noget kan genanvendes, noget brændes, noget deponeres og endelig er der noget, der skal specialbehandles. Derfor skal storskrald sorteres i nedenstående affaldstyper og holdes adskilt:

- **Elektronik:** Fjernsyn, computere, lamper, støvsuger og elektriske køkkenredskaber
- **Hårde hvidevarer:** Fryser, køleskabe, microovne og opvaskemaskiner
- **Jern og metal:** Rengjorte dåser, gryder, motionscykler og tørrestativer
- **Møbler:** Sofaer, skrivebord, hylder, klædeskabe (adskilt) og spiseborde
- **Pap:** Rent tørt pap (bundet)
- **PVC (blød):** Badebassin, luftmadrasser og haveslanger
- **Tæpper og madrasser:** Gulvtæpper (højest 2 x 2 m rullet) og madrasser. Dette skal indpakkes i plastik
- **Tøj og sko:** Rent tøj, sko og sengetøj pakket i klare sække.
- **Diverse:** Flamingo, keramik, porcelæn og persienner. Dette skal sorteres og pakkes i klare separate plastsække.

Skanderborg kommune

Reno-syd, der henter storskrald for Skanderborg kommune. Der er tale om en henteordning, hvor der ikke er noget i introduktionen af storskraldsordningen, der signalerer, at det er en henteordning, der alene indsamler affald. Borgerne kan kun få den opfattelse, at det er alle møbler og alt elektronik, der afhentes, uanset om det er affald eller ting, som borgerne ønsker og vurderer kan genbruges. Som i alle andre eksempler i dette bilag sker dette på trods af, at affaldsgebyrer kun må bruges til indsamling af affald.

Storskrald - Renosyd



Tønder Kommune

Tønder kommune giver indledningsvist et klart signal til kommunens borgere om, at det er genbrug, der er fokus på i storskraldsordningen, der dog også indsamler affald. Når man nærmere beskriver, hvad kommunen gerne vil have med i storskrald, er det en skøn blanding af affald og genbrugsgenstande. I forhold til møbler, indbo, elektronik mv. er der ingen indikationer om, at de pågældende ting skal være skadet eller meget slidt. Det er "med tanke på at øge mængderne til direkte genbrug" – uden hensyn til det eksisterende genbrugsmarked. Storskrald - Tønder Forsyning (tonfor.dk)



Tønder Forsyning A/S

Erhverv Nyheder O

KUNDESERVICE

Forside > Kundeservice > Selvbetjening > Storskrald

Storskrald

- med tanke om at øge mængderne til direkte genbrug

Storskrald er større effekter, som du vil bortskaffe som fx gamle genanvendelige sofaer, reoler, andre møbler, køleskabe, cykler, græsslåmaskiner etc.

Ja tak til

Følgende medtages

- Møbler som fx borde og stole, sofaer
- Havemøbler
- Elektronik som fx fjernsyn, computere
- Senge og madrasser
- Tæpper og mindre gulvtæpper
- Køle- fryseskabe
- Cykler
- Mindre motoriserede køretøjer som fx græsslåmaskiner
- Sko
- Stort pap (der ikke kan komme i genbrugsbeholderen pga. størrelsen)

Gode eksempler på kommuner med lovlige storskraldsordninger

I dette bilag har vi desværre kunnet fremvise mange eksempler på storskraldsordninger, hvor affaldsgebyrer åbenlyst bruges til at indsamle genbrugsgenstande i strid med flere regler. Men så er det godt lige at slutte med et par gode eksempler, som er fra hhv. Roskilde og Aarhus, og der er heldigvis også mange andre kommuner, som har en lovlig storskraldsordning, som præcist beskriver klart, hvad storskrald er. De gode eksemplerne er fra Roskilde og Aarhus. [Skal vi hente dine ting til storskrald? - Roskilde Kommune](#)



STORSKRALD

Forside > Service og selvbetjening > Borger > Affald og genbrug > Alt om affald > Storskrald

Skal vi hente dine ting til storskrald?

Storskrald er ting, der ikke længere kan bruges af andre – og som er for store til at være i affaldsbeholderen. Det er fx ødelagte møbler, barnevogne og gamle køleskabe. Du kan også få hentet dit haveaffald.

[Få hentet storskrald hvor du bor | Det er nemt og gratis - AffaldVarme Aarhus](#)



Storskrald

Få hentet dit storskrald nemt og gratis.

Storskrald er dit ødelagte indbo.

Dit storskrald bliver hentet gratis ved din bolig. Du skal bare bestille storskraldsbilen her på siden. Og så skal du have adresse i Aarhus kommune.



mim@mim.dk
med kopi til nifol@mim.dk
journalnummer 2021-5770.

KL høringssvar over affaldsbekendtgørelsen nov. 2021

KL har modtaget høring af udkast til affaldsbekendtgørelsen. KL takker for det fremsendte og fremsender hermed bemærkninger til høringen. Det har ikke været muligt for KL at foretage en politisk behandling af høringssvaret inden for høringsfristen. Derfor tages der forbehold for den efterfølgende politiske behandling af høringssvaret.

Da den nationale plan har været udskudt flere gange, er der opstået en særskilt problemstilling i relation til kommunalvalget. Med overlappet bør det sikres, at de nye kommunalbestyrelser, der fungerer fra 1. januar 2022, har mulighed for reelt at sætte de lokale rammer for den kommunale affaldsplan. KL foreslår derfor, at fristen udskydes ca. seks måneder. Dette er uddybet nedenfor, hvor vi samlet set har bemærkninger til følgende:

- Fristen for udarbejdelse af kommunale affaldsplaner
- Dispensationsmuligheden slettes
- Fristen for indsamling af tekstilaffaldet udskydes
- Kravet om 60 % reel genanvendelse

Frist for udarbejdelse af kommunale affaldsplaner

KL har tidligere efterspurgt en frist for, hvornår kommunerne skal have udarbejdet de kommunale affaldshåndteringsplaner, efter at den nationale plan for forebyggelse og håndtering af affald. Miljøstyrelsen har ved tre lejligheder i hhv. 2018, 2019 og 2020 officielt udskudt udarbejdelsen af den nationale affaldsplan, og hver gang givet udtryk for, at kommunerne kunne vente med at udarbejde deres planer, til den nationale plan forelå, og at kommunerne tilmed ville få den fornødne tid til at forberede og udkomme med deres nye lokale affaldsplaner, så de kunne sikre sig, at de dækkede de lokale behov og ville være i overensstemmelse med den nationale plan.

En del kommuner har udarbejdet en plan, men andre har afventet den nationale plan. Da bekendtgørelsen først kommer nu, er der opstået sammenfald med kommunalvalget. Flere kommuner vil derfor give en ny kommunalbestyrelse mulighed for at vedtage en plan efter valget. Men den frist, der er sat i høringsmaterialet, vil ikke give mulighed for dette til alle de nye kommunalbestyrelser. Miljøministeriet bør derfor udskyde fristen ca. seks måneder.

Selv om kommunerne straks kaster sig over arbejdet med affaldsplanen, er fristen d. 7. juli ikke mulig at nå for alle. Planen skal udarbejdes – eventuelt med planlægning af forudgående borgermøder, den skal

Dato: 15. november 2021

Sags ID: SAG-2021-05120
Dok. ID: 3149375

E-mail: ACH@kl.dk
Direkte: 3370 3411

Weidekampsgade 10
Postboks 3370
2300 København S

www.kl.dk
Side 1 af 3

godkendes politisk før offentlig høring i 8 uger, eventuelt revideres med de indsendte høringssvar og politisk behandles igen. Alene politisk behandling og høring tager tæt på et halvt år. Medmindre kommunen allerede har et færdigt udkast til affaldsplanen liggende klart, vil det være umuligt at nå fristen d. 7. juli. Desuden er det ikke klart, hvornår en kommunal plan vil være i strid med den nationale plan.

KL indgår desuden gerne i en drøftelse af behovet for kommunale affaldsplaner i den form, bekendtgørelsen stiller i dag, sammenholdt med klimaplanens organisatoriske ændringer af kommunernes fremadrettede opgaver på affaldsområdet, herunder også databehov til at understøtte de kommunale myndighedsopgaver m.m.

Dispensationsmuligheden slettes

De mange kommuner, der har søgt dispensation for implementering af de nye henteordninger, har fået dispensation til udgangen af 2022. Der kan imidlertid være stor sandsynlighed for, at nogle kommuner måske først kan være klar ved udgangen af 2023. KL har aftalt med miljøministeren, at der samles op på status i foråret 2022. Når det i høringsmaterialet foreslås, at § 28 om dispensationsmulighed slettes, fremgår det ikke længere, at der kan være en lovlig grund til, at kommunerne ikke har etableret alle de henteordninger, der fremgår af § 20- § 27, uagtet at de har fået dispensation for fristen. KL synes, det er uheldigt og sender det forkerte signal. Vi mener derfor, at en tekst om dispensationsmulighed bør bibeholdes.

Fristen for indsamling af tekstilaffald udskydes

KL er enig i, at afsætningsmulighederne for tekstilaffald i dag er meget begrænsede, hvorfor fristen med fordel kan udskydes. Om det skal være til 1. januar 2025, hvor der er direktivfrist for indsamling af tekstilaffald, afhænger af, hvornår der er etableret tilstrækkelige afsætningsmuligheder, der kan sikre genanvendelse frem for energiudnyttelse. KL bifalder bestemmelsen om, at indsamlingsordningen kan etableres som en bringeordning i hele kalenderåret i stedet for i en del af året.

Vi anerkender, at det er uklart, hvad fraktionen tekstiler dækker, og at tekstilaffald mere klart signalerer, at ordningen er tiltænkt ødelagte/udtjente tekstiler. I praksis vil det være forskelligt, hvad den enkelte opfatter som tekstiler til genbrug og tekstilaffald. KL anbefaler derfor, at dette forsøges præciseret i kommende vejledning med sorteringskriterier for tekstilaffald. Det bør samtidig afklares, hvilke krav der gælder for de kommuner, der allerede har brugt piktogrammet for tekstil.

Kravet om 60 % reel genanvendelse af plastaffaldet

Med den seneste ændring af affaldsbekendtgørelsen fremgår det, at kommunerne har det fulde ansvar for genanvendelsen, men at opgaven skal varetages gennem udbud. Bekendtgørelsen fastsætter at kommunerne skal kræve 60 pct. genanvendelse af den plast, der indsamles. KL er enige i, at det er en svær og økonomisk tung udfordring – og pt. urealistisk – at dokumentere 60% genanvendelse af indsamlet plastaffald med diverse urenheder og fejlsorteringer. Det er ikke hensigtsmæssigt, at der henvises til et høringsbrev og et høringsnotat.

Dato: 15. november 2021

Sags ID: SAG-2021-05120
Dok. ID: 3149375

E-mail: ACH@kl.dk
Direkte: 3370 3411

Weidekampsgade 10
Postboks 3370
2300 København S

www.kl.dk
Side 2 af 3



Kommunerne kan kun agere på de krav, der er lovmedholdeligt fastsat, og fra den dato, reguleringen gælder. Med hensyn til 60% genanvendelse savnes en skelnen mellem højværdig og lavværdig genanvendelse - altså kvaliteten af genanvendelsen.

KL ønsker en præcisering af, hvilken beregningsmetode der skal anvendes for plast samt de øvrige fraktioner, hvor der stilles krav om høj reel genanvendelse, som minimum i den kommende vejledende udtalelse.

Med venlig hilsen

Anders Christiansen

Dato: 15. november 2021

Sags ID: SAG-2021-05120
Dok. ID: 3149375

E-mail: ACH@kl.dk
Direkte: 3370 3411

Weidekampsgade 10
Postboks 3370
2300 København S

www.kl.dk
Side 3 af 3

Miljøministeriet

Att. Nina Fold von Bülow

mim@mim.dk

nifol@mim.dk

Journalnummer 2021-5770 i emnefeltet.

Den 17. november 2021

Dansk Erhvervs kommentarer til høringsudkast for bekendtgørelse om affald

Dansk Erhverv har forståelse for udkastet, som udskyder fristen for indsamling af tekstilaffald og indførelse af sorteringskriterier, lempet på kravet om 60 % reel genanvendelse af plastaffaldet og fastlægger en frist for udarbejdelse af kommunale affaldsplaner. Det kan anses som nødvendige tilpasninger, som skal hjælpe kommunerne til at håndtere affaldet og bekendtgørelsens formål. Dog har Dansk Erhverv nogle kommentarer til dele af udkastet til bekendtgørelsen.

Generelle kommentarer

En udskydelse og lempelse af kravene til kommunerne ift. indsamlingen af tekstiler og reel genanvendelse af plast vil medføre, at Danmark sakker endnu mere bagud ift. etableringen af et konkurrencedygtigt genanvendelsesmarked for sekundære materialer. Dansk Erhverv håber på i mellemtiden, at det nye tekstilpartnerskab kan komme med nogle effektive løsninger, der kan styrke en stimulering af oparbejdelsen og afsætningsmarkedet for genanvendte materialer.

Specifikke bemærkninger

Dansk Erhverv kan ikke bakke op omkring ændringen i kapitel 3, § 4, stk 3, uden gennemførsel af nærmere drøftelser med Genvindingsindustrien, Dansk Erhverv og det øvrige erhvervsliv. Fjernes kravet om, at kommunalbestyrelsen skal klassificere sammenblandingen af affald egnet til materialenytiggørelse som kildesorteret affald, kan dette medføre, at der overføres større og mere risikofulde investeringer i eftersorteringsteknologi til det private marked. Dette vil betyde mindre konkurrence på markedet, fordi kun ganske få private operatører har muligheder for at gennemføre den slags store investeringer.

Dansk Erhverv bakker op omkring DSK position, at Kapitel 9, §62, 2) ”madaffald i glasemballage forsORTeres separat fra madaffald i plastemballage”, skal slettes. Affaldsbekendtgørelsen stiller her et helt unødvendigt krav, fordi danske sorteringsanlæg i dag let kan adskille fraktionerne glas og plastemballage på selve anlæggene. Kravet medfører derfor helt unødvendige byrder for fødevarer virksomhederne og især for mindre butikker, der ikke har de store affaldsmængder, hvor fraktionen madaffald i glasemballage kun fylder meget lidt.

Med venlig hilsen,

Jakob Zeuthen

Miljøpolitisk Chef

16. november 2021

Høringssvar vedrørende:

Udkast til bekendtgørelse om affald (j.nr. 2021-5770)

Tak for muligheden for at indgive høringssvar.

Kirkens Korshær er særligt bekymrede for konsekvenserne af forslagets kapitel 6 §2, stk. 3 og 4. De favner nemlig ikke de politiske intentioner, der ligger til grund for forslaget.

Hvis kommunalbestyrelsen kan indgå en ekstern aftale om håndtering af tekstilaffald, kan der rejses spørgsmål om civilsamfundsorganisationerne tilgodeses eller skrives ud at ligningen i forhold til forsteret til genbrugelige effekter.

Det kan skade vores økonomi ganske betragteligt, og vil derfor i sidste ende gå ud over de borgere, vi hjælper i vores sociale arbejde. Mennesker i Danmark, der kæmper med udsathed, hjemløshed, misbrug, fysisk og psykisk sygdom, fattigdom. Vores sociale arbejde er bredt anerkendt – også politisk – som værende helt basal omsorg i Danmark.

Således arbejder vi tæt sammen med stat, regioner og kommuner om at være tilstede der, hvor ingen andre er. En meget væsentlig del af økonomien til dette arbejde kommer direkte fra vores genbrugsbutikker. Vi frygter for, hvad forslaget kan have af konsekvenser for brugerne af vores tilbud og økonomien i vores genbrugsbutikker.

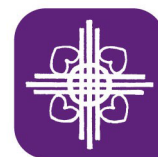
Kommunikation er afgørende for, at hver enkelt borger kan træffe det rigtige valg om en effekt er genbrug eller affald og dermed om effekten tilgår et affaldsselskab eller civilsamfundsorganisationerne. Vi er meget bekymrede for, at viljen til at kommunikere dette fra en ekstern affaldstransportør med kommercielt sigte. Konsekvensen kan meget hurtigt blive, at håndtering af tekstilaffald bliver en måde at 'frivaske' genbrugseffekter med henblik på videresalg. Det bidrager til en skævvridning af genbrugsmarkedet og bliver en bombe under driften af civilsamfundets organisationer med genbrugsbutikker.

Der er fortsat mange løse ender som følge af de kommende regler om affaldshåndtering, der bekymrer os, og som ikke synes løst med forslaget. Kirkens Korshær står naturligvis til rådighed for yderligere uddybning.

Med venlig hilsen


Jeanette Bauer

Chef for Kirkens Korshær



**KIRKENS
KORSHÆR**

Nikolaj Plads 15
1067 København K
Tlf. 3312 1600

kk@kirkenskorshaer.dk
www.kirkenskorshaer.dk