



Miljø- og
Fødevareministeriet
Landbrugsstyrelsen

Dyrevelfærdspuljen

Vejledning om tilskud fra Dyrevelfærdspuljen 2018

Version 1

Maj 2018



Dyrevelfærdspuljen
Vejledning om tilskud fra Dyrevelfærdspuljen 2018

Denne vejledning er udarbejdet af
Landbrugsstyrelsen i 2018

Foto: Colourbox
© Landbrugsstyrelsen

Miljø- og Fødevareministeriet
Landbrugsstyrelsen
Nyropsgade 30
1780 København V
Tlf.: 33 95 80 00
E-mail: mail@lfst.dk
www.lfst.dk

ISBN [0000-0000-0000]

Indhold

1.	Indledning.....	5
1.1	Velkommen.....	5
1.2	Hvem administrerer ordningen.....	5
1.3	Vigtige datoer.....	5
1.4	Nyt siden sidst	5
2.	Ordningens formål.....	6
3.	Hvad giver vi tilskud til.....	6
4.	Afsatte midler.....	7
4.1	Fordeling af midlerne under Dyrevelfærdspuljen 2018	7
5.	Ansøgningsfrist	7
5.1	Hvornår er en ansøgning modtaget?	8
5.2	Obligatorisk digital kommunikation	8
6.	Hvem kan søge om tilskud.....	8
6.2	Foreningsstøtte.....	8
7.	Hvordan søger du om tilskud	9
7.1	Kvittering for modtagelse af ansøgning	9
7.2	Hvad skal din ansøgning indeholde?	9
8.	Tilskuddets størrelse.....	10
8.1	Hvis du får tilskud fra andre	10
9.	Hvilke udgifter kan du få tilskud til	11
9.1	Hvilke typer af udgifter kan du få tilskud til.....	11
9.1.1	Foreningsstøtte.....	11
9.1.2	Udviklingsprojektstøtte.....	11
9.2	Hvilke typer af udgifter kan du ikke få tilskud til	11
9.3	Hvornår skal udgifterne være afholdt?	12
10.	Afgørelse om tilskud og prioritering.....	12
10.1	Hvornår er en ansøgning en tilskudsberettiget ansøgning.....	13
10.2	Prioritering under foreningsstøtte.....	13
10.3	Prioritering under udviklingsprojektstøtte.....	13
10.4	Tilskudsbrevet.....	14
11.	Betingelser for tilskud.....	14
11.1	Du har en oplysningspligt	14
12.	Ændring af projekt.....	15
13.	Udbetaling af tilskud og afrapportering.....	15

13.1	Hvornår udbetaler vi dit tilskud.....	15
13.2	Du skal indsende en slutrapport	15
13.2.1	Hvilke bilag kan godkendes som dokumentation	16
13.3	Hvornår skal du indsende din slutrapport	16
14.	Bortfald og tilbagebetaling af tilskud.....	17
14.1	Bortfald og tilbagebetaling ved for sendt indsendt slutrapport	17
15.	Force majeure	18
16.	Udbudsregler	18
16.1	Særligt om totalentrepriser.....	19
16.1.1	Særligt om kunstig opdeling.....	19
16.2	Nedsættelse.....	19
17.	Klageadgang	20
18.	Landbrugsstyrelsens brug af data	21
18.1	Hvilken data	21
18.2	Videregivelse og indhentning af data	21
18.3	Offentliggørelse	21
18.4	Dine rettigheder	22
18.5	Klage til Datatilsynet	22
19.	Lovgrundlag	22
20.	Yderligere oplysninger	22

1. Indledning

1.1 Velkommen

Denne vejledning skal du bruge, når du ønsker at søge om tilskud fra Dyrevelfærdspuljen 2018. Her finder du oplysninger om puljens formål, hvem der kan søge, hvad du kan søge til, hvordan du gør, og om de forskellige betingelser, der findes for at få tilskud.

Vejledningen findes på vores hjemmeside lbst.dk i [Tilskudsguide](#) under Dyrevelfærdspuljen.

1.2 Hvem administrerer ordningen

Landbrugsstyrelsen administrerer ordningen og træffer afgørelse om tildeling af tilskud.

Al skriftlig kommunikation i forbindelse med tilskud under Dyrevelfærdspuljen skal ske elektronisk.

1.3 Vigtige datoer

Du kan få et overblik over vigtige tidspunkter og frister, der har betydning for skoleordningen i dette underafsnit.

TABEL 1.1. Vigtige datoer

Tidspunkt	Hvad sker?
1. juli 2018	Bekendtgørelsen for ordningen træder i kraft.
1. juli – 15. august 2018	Vi offentliggør vejledningen for ordninger på vores hjemmeside.
1. september 2018	Ansøgningsrunden for tilskud åbner
2. oktober 2018	Frist for rettidig modtagelse af ansøgning om tilskud
Oktober – december 2018	Vi meddeler om tilskud og eventuelle afslag på ansøgninger om tilskud
1. januar – 31. december 2019	Afholdelse af tilskudsberettigede udgifter
Løbende	Frist for rettidig modtagelse af ansøgning om ændring af projekt omfattet af projektstøtte (senest 2 måneder før projektet er afsluttet)
Løbende	Frist for rettidig modtagelse af slutrapporter for projektstøtte (3 måneder efter projektet er afsluttet)
1. april 2019	Frist for rettidig modtagelse af slutrapporter for foreningsstøtte

1.4 Nyt siden sidst

Dyrevelfærdspuljen 2018 er en videreførelse af Dyrevelfærdspuljen 2017. Ordningen videreføres i det store hele uændret med undtagelse af enkelte større ændringer samt diverse præciseringer.

- *Vejledningen har fået nyt layout.* Vejledningen har fået et nyt layout med henblik på at gøre det nemmere som ansøger at finde svar på sine spørgsmål.
- *Midler i 2018.* Under Dyrevelfærdspuljen 2018 er der afsat 11,4 mio. kr.
- *Ny fordelingsmetode.* Som nyt i år kan du som ansøger nu søge tilskud til hhv. foreningsstøtte og udviklingsprojektstøtte. Foreningsstøtte ydes til foreninger og organisationer, der arbejder for dyrevelfærd i Danmark. Projektstøtte gives til udviklingsprojekter, der har til formål at forbedre af dyrevelfærden i Danmark. Tilskuddet kan udgøre op til 80 % af udgifterne. Du kan læse mere om de to tilskudstyper i "*afsnit 3, Hvad giver vi tilskud til*".
- *Nye prioriteringsmodeller.* På baggrund af en ny fordelingsmetode er der indsat en ny prioriteringsmetode for hhv. foreningsstøtte og udviklingsprojektstøtte. For foreningsstøtte prioriteres ansøgningerne på baggrund af, hvor veletableret foreningen eller organisationen er. For udviklingsprojektstøtte prioriteres ansøgningerne på baggrund af (der vægter lige) projektets formål, projektets målgruppe, projektets aktivitet, projektets forventede resultater, og projektets budget. Du kan læse mere i "*afsnit 10, Afgørelse om tilskud og prioritering*".

- *Ny ansøgningsperiode.* I år kan du søge om tilskud fra d. 1. september til d. 2 oktober 2018.
- *Opdaterede betingelser for tilskud.* Betingelserne for tilskud er opdateret og præciseret. Vi anbefaler, at du læser "afsnit 11. Betingelser for tilskud" grundigt igennem, så du ikke risikerer at skulle tilbagebetale et evt. tilskud.

2. Ordningens formål

Formålet med dyrevelfærdspuljen er, at forbedre dyrevelfærden i Danmark.

Når du sender en ansøgning ind til os, skal du allerede her sandsynliggøre, at projektet vil være med til at understøtte formålet med dyrevelfærdspuljen.

Bemærk at du skal indsende en slutrapport, hvor du redegøre for, hvordan dit tilskud har skabt bedre dyrevelfærd i Danmark. Du kan læse mere herom i "Afsnit 13.2. Du skal indsende en slutrapport".

3. Hvad giver vi tilskud til

Vi giver tilskud til foreninger og organisationer, der arbejder med dyrevelfærd i Danmark, og udviklingsprojekter, hvor formålet er at forbedre dyrevelfærden i Danmark.¹

Du kan derfor søge om tilskud inden for to forskellige tilskudsområder:

- *Foreningsstøtte:* Tilskud som ydes til foreningerne og organisationer, der arbejder med dyrevelfærd i Danmark.
- *Udviklingsprojektstøtte:* Tilskud som ydes til projekter, hvor formålet er at forbedre dyrevelfærden i Danmark

Bemærk, at ordningen ikke støtter ansøgninger vedrørende produktionsdyr.²

Foreningsstøtte ydes som en direkte støtte til foreninger og organisationers aktiviteter. Tilskuddet kan dække et eller flere af de tre indsatsområder, der var tilskudsberettigede under ordningens sidste runde:

1. transport eller behandling af syge og tilskadekomne, misrøgtede, herreløse eller vilde dyr,
2. drift af internater for tilskadekomne, misrøgtede, herreløse eller vilde dyr, og
3. oplysningskampagner om dyrevelfærd.

Bemærk, at vi kun kan yde foreningsstøtte til foreninger og organisationer, der kan fremvise, at de arbejder med dyrevelfærd i Danmark.

Udviklingsprojektstøtte ydes som projektstøtte, hvorfor her skal søge om tilskud til et specifikt projekt og ikke dine aktiviteter. Tilskuddet kan dække ét af de tre indsatsområder:

1. transport eller behandling af syge og tilskadekomne, misrøgtede, herreløse eller vilde dyr,
2. drift af internater for tilskadekomne, misrøgtede, herreløse eller vilde dyr, eller
3. oplysningskampagner om dyrevelfærd.

¹ Bekendtgørelsen § 1.

² Bekendtgørelsens § 10.

Bemærk, at vi kun kan yde tilskud til projekter, hvor ansøger kan fremvise, at formålet med projektet er at forbedre dyrevelfærden i Danmark gennem udvikling.

Du kan i "afsnit 9. Hvilke udgifter kan du få tilskud til" læse mere om de udgifter, som vi støtter.

Hvis vi ikke kan yde tilskud til alle ansøgninger prioriterer vi ansøgningerne ud fra forskellige kriterier, se yderligere i "afsnittet 10. Afgørelse om tilskud og prioritering".

4. Afsatte midler

Midler under Dyrevelfærdspuljen 2018:

11,4 mio. kr.

I 2018 er der afsat i alt 11,4 mio. kr. til ansøgningsrunden på Dyrevelfærdspuljen. Under Dyrevelfærdspuljen 2018 er der afsat 90 % af puljen til foreningsstøtte og 10 % til projektstøtte.

4.1 Fordeling af midlerne under Dyrevelfærdspuljen 2018

Vi har således fastsat følgende rammer under puljen:

TABEL 4.1. Oversigt over fordelingen af midlerne under Dyrevelfærdspuljen 2018

Tilskudsområde	Beløbsramme i 2018
Foreningsstøtte	10,26 mio. kr.
Udviklingsprojektstøtte	1,14 mio. kr.

Rammerne er vejledende. Bliver der eksempelvis ikke søgt til det fulde beløb under udviklingsprojektstøtte, kan pengene i stedet anvendes til tilskud under foreningsstøtte.³

5. Ansøgningsfrist

Du kan sende din ansøgning på e-mail til os fra den 1. september 2018 kl. 8.00.

Vi skal have modtaget din ansøgning på e-mail senest den 2. oktober 2018 kl. 23:59.

Hvis vi modtager din ansøgning før eller efter ansøgningsfristen, vil den ikke blive behandlet, og den vil ikke blive overført til næste ansøgningsrunde.

³ Bekendtgørelsen § 1, stk. 3.

5.1 Hvornår er en ansøgning modtaget?

Bemærk at det dit ansvar som ansøger at indsende en ansøgning uden fejl. Vi har mulighed for at gøre dig opmærksom på eventuelle fejl, hvis vi når at sagsbehandle ansøgningerne inden ansøgningsfristens udløb, men vi kan ikke garantere, at du bliver informeret før ansøgningsfristens udløb. Vi anbefaler derfor, at du gennemlæser din ansøgning en ekstra gang inden du sender din ansøgning til os.

Det betyder, at hvis du sender din ansøgning til os via e-mail eksempelvis den 20. september 2018 kl. 10, og der er væsentlige mangler ved din ansøgning, vil din ansøgning ikke være modtaget. Det er først, når vi har modtaget alle de nødvendige oplysninger, at ansøgningen er modtaget. Hvis du sender en opdateret ansøgning til os via e-mail eksempelvis den 25. september 2018 kl. 14, og der er ikke væsentlige mangler ved din ansøgning, vil din ansøgning være modtaget. Husk at det er dit ansvar som ansøger, at overholde tidsfristen for ansøgningsperioden.

Hvis der er tale om mindre mangler ved en ansøgning, vil den anses som modtaget på indsendelsestidspunktet, og vi kan herefter bede dig om yderligere oplysninger.

Vær opmærksom på, at vi kun beder om yderligere oplysninger, i de tilfælde, hvor der er tale om væsentlige mangler. Vi beder altså ikke om yderligere oplysninger, i de tilfælde hvor der er tale om mindre mangler.

5.2 Obligatorisk digital kommunikation

Husk at du skal sende din ansøgning og al anden skriftlig kommunikation i forbindelse med tilskud efter denne ordning til os via digital kommunikation.⁴ Det betyder, at din ansøgning ikke anses som modtaget, hvis du fx sender den med post.

6. Hvem kan søge om tilskud

Tilskud kan gives til foreninger og organisationer, der har CVR nr. i Danmark. Privatpersoner eller virksomheder kan derfor ikke modtage tilskud fra Dyrevelfærdspuljen.

TABEL 6.1. Oversigt over hvem der kan søge

Foreningsstøtte	Foreninger og organisationer, der arbejder med dyrevelfærd i Danmark
Udviklingsprojektstøtte	Foreninger og organisationer

6.2 Foreningsstøtte

Søger du foreningsstøtte skal du kunne fremvise, at din forening eller organisation arbejder for dyrevelfærd i Danmark.

Vi godkender følgende dokumenter som dokumentation for, at foreningen eller organisationen arbejder for dyrevelfærd:

- Vedtægter
- Formålsbeskrivelser
- Foreningens retningslinjer
- Dokumentation fra hjemmesider

Tilskudsmodtager er den, der:

⁴ Bekendtgørelsen § 3.

- Søger om tilsagn om tilskud,
- Modtager tilsagnet,
- Er ansvarlig for, at projektet gennemføres,
- Afholder udgifterne i projektet, dvs. modtager fakturaer fra leverandører,
- Betaler udgifterne i projektet,
- Søger om udbetaling af tilskud og
- Modtager tilskuddet.

7. Hvordan søger du om tilskud

Du skal sende din ansøgning om tilskud på et særligt skema, som du finder på vores hjemmeside lfbt.dk i [Tilskudsguiden](#) under Dyrevelfærdspuljen 2018.

Du skal sende din ansøgning elektronisk til Projekttilskud: projekttilskud@lfbt.dk.

Vi modtager kun ansøgninger der indsendt elektronisk.

7.1 Kvittering for modtagelse af ansøgning

Vi kvitterer for modtagelsen af din ansøgning med en automatisk kvitteringsemail.

Hvis du søger om tilskud til projektstøtte, kan vi give tilladelse til at iværksætte projektet fra tidspunktet for kvitteringen for egen regning og risiko.⁵

7.2 Hvad skal din ansøgning indeholde?

Din ansøgning skal indeholde følgende:

- Et udfyldt ansøgningsskema.
 - Vi skal have modtaget en udfyldt ansøgningsskema. Hvis der er fejl i din ansøgning risikerer du, at du ikke kommer i betragtning til tilskud under dyrevelfærdspuljen, se "afsnit 5.1. Hvornår er en ansøgning modtaget". Det er derfor vigtigt, at du sikrer dig, at der ikke er nogen fejl i din ansøgning.
- Bevis for selvfinansiering.
 - Et tilskud under dyrevelfærdspuljen kan kun udgøre op til 80 % af dine tilskudsberettigede udgifter, se "afsnit 8. Tilskuddets størrelse". Derfor skal du vise, at du kan fremskaffe de resterende midler selv ved fx støtte fra fonde, medlemskabsbetalinger o. lign.
- Foreningen/organisationens vedtægter,
- Evt. anden dokumentation der bevidner, at din forening/organisation arbejder med dyrevelfærd, hvis du søger om foreningsstøtte.
 - Hvis du søger om foreningsstøtte skal du vise over for os, at du arbejder for dyrevelfærd i Danmark. Det kan du gøre ved eksempelvis din forenings/organisations vedtægter. Hvis vedtægterne ikke viser dette, kan du indsende anden dokumentation, se "afsnit 6.2. Foreningsstøtte".
- Eventuelle nødvendige tilladelser fra offentlige myndigheder, hvis tilladelserne er opnået på det tidspunkt, hvor du søger om tilskud.
 - Hvis anvendelsen af tilskuddet kræver nødvendige tilladelser fra offentlige myndigheder, skal disse indsendes, hvis tilladelserne er opnået på det tidspunkt, hvor du søger om tilskud. Hvis de opnås efter ansøgningen, skal du eftersende de opnåede tilladelser.

⁵ Bekendtgørelsen § 4, stk. 3.

8. Tilskuddets størrelse

Tilskuddet kan udgøre op til 80 pct. af de tilskudsberettigede udgifter, hvis der søges om tilskud til et projektstøtte.⁶

Vi kan nedsætte den samlede værdi af de tilskudsberettigede udgifter til et projekt, hvis vi vurderer, at EU's udbudsregler eller tilbudslovens regler ikke er overholdt.⁷

8.1 Hvis du får tilskud fra andre

Ydes der tilskud til et projekt fra andre myndigheder, institutioner, fonde eller private, nedsætter vi tilskuddet, således at det samlede tilskud ikke overstiger 100 pct. af projektets samlede, tilskudsberettigede udgifter.⁸

Hvis du får tilskud fra andre

Eksempel 1:

Du har søgt om støtte til tilskud et udviklingsprojekt med tilskudsberettigede udgifter på 100.000 kr, og du er efter prioriteringen berettiget til 80.000 kr. under dyrevelfærdspuljen.

Du modtager 10.000 kr. fra en fond som finansiering til projektet. Vi nedsætter derfor ikke dit tilskud.

Eksempel 2:

Du har søgt om støtte til tilskud et udviklingsprojekt med tilskudsberettigede udgifter på 100.000 kr og du er efter prioriteringen berettiget til 80.000 kr. under dyrevelfærdspuljen.

Du modtager 30.000 kr. fra en fond som finansiering til projektet. Vi nedsætter derfra dit tilskud fra 80.000 kr. til 70.000 kr.

⁶ Bekendtgørelsen § 11, stk. 2.

⁷ Bekendtgørelsen § 11, stk. 3.

⁸ Bekendtgørelsen § 11, stk. 2.

9. Hvilke udgifter kan du få tilskud til

9.1 Hvilke typer af udgifter kan du få tilskud til

Du kan kun få tilskud til udgifter, som er nødvendige for og direkte relateret til ansøgningen.⁹ Disse udgifter kaldes "tilskudsberettigede udgifter".

Det er en betingelse, at vi kan godkende udgifterne som tilskudsberettigede. Kan vi ikke godkende udgifterne som nødvendige for og direkte relateret til ansøgningen, kan vi ikke dække udgifterne. For andre eksempler på ikke-tilskudsberettigede udgifter, se "afsnit 9.2. Hvilke typer af udgifter kan du ikke få tilskud til".

9.1.1 Foreningsstøtte

Hvis du søger om tilskud til foreningsstøtte skal udgifterne vedrøre en eller flere af følgende kategorier:¹⁰

- Transport eller behandling af syge og tilskadekomne, misrøgtede, herreløse eller vilde dyr.
- Drift af internater for tilskadekomne, misrøgtede, herreløse eller vilde dyr.
- Oplysningskampagner om dyrevelfærd.

Tilskuddet er med andre ord ikke begrænset til en enkelt af de ovenstående aktiviteter, som tilskuddet var under tidligere ordninger. Du kan eksempelvis anvende dit tilskud til både transport af syge dyr og drift af dit internat. Bemærk at der er tale om en udtømmende liste. Det betyder, at hvis du søger om tilskud til foreningsstøtte kan du kun modtage tilskud til udgifter, der er omfattet af ovenstående liste.

Ved drift af internater forstås aktiviteter, der knytter sig direkte til dyrenes velfærd, navnlig i form af forbedring af dyrenes forhold i internaterne samt udvidelse af internatets kapacitet, dækning af dyrlægeudgifter, medicin, vaccinationer, transport, internatdrift.

Ved oplysningskampagner forstås aktiviteter der oplyser den brede befolkning, såsom skoleundervisning, tilskud til undervisningsmateriale, videokampagner, bøger, postkort og lignende.

9.1.2 Udviklingsprojektstøtte

Hvis du søger om tilskud til udviklingsprojektstøtte skal udgifterne vedrøre én følgende kategorier:¹¹

- Transport eller behandling af syge og tilskadekomne, misrøgtede, herreløse eller vilde dyr
- Drift af internater for tilskadekomne, misrøgtede, herreløse eller vilde dyr.
- Oplysningskampagner om dyrevelfærd

Tilskuddet er med andre ord begrænset til én enkelt af de ovenstående aktiviteter. Bemærk at der er tale om en udtømmende liste. Det betyder, at hvis du søger om tilskud til udviklingsprojektstøtte kan du kun modtage tilskud til udgifter, der er omfattet af ovenstående liste.

9.2 Hvilke typer af udgifter kan du ikke få tilskud til

Du kan ikke få tilskud til udgifter, som er ikke-tilskudsberettigede udgifter. Dvs. udgifter som ikke er nødvendige for og direkte relateret til ansøgningen.

Derudover kan du ikke få tilskud til følgende udgifter:¹²

- Administrative driftsudgifter.

⁹ Bekendtgørelsen § 9.

¹⁰ Bekendtgørelsen § 9, stk. 2.

¹¹ Bekendtgørelsen § 9, stk. 3.

¹² Bekendtgørelsen § 10.

- Udgifter til aktiviteter, som tilskudsmodtager er forpligtet til at gennemføre efter anden relevant lovgivning.
- Udgifter til aktiviteter, som allerede løses af offentlige myndigheder.
- Finansierings- og pengeinstitutomkostninger.
- Moms, med mindre denne endeligt bæres af tilskudsmodtager

Administrative udgifter omfatter udgifter til kontorhold, husleje, el, varme, vand, alarmer, løn mv.

Vær opmærksom på, at tilskuddet eventuelt skal indgå i momsgrundlaget. Se mere på SKAT's hjemmeside.

9.3 Hvornår skal udgifterne være afholdt?

Vi kan inden for den afsatte bevillingsmæssige ramme give tilskud til tilskudsberettigede udgifter, du har afholdt i den periode, som er angivet i tilskudsbrevet. Dette kalder vi "tilskudsperioden".

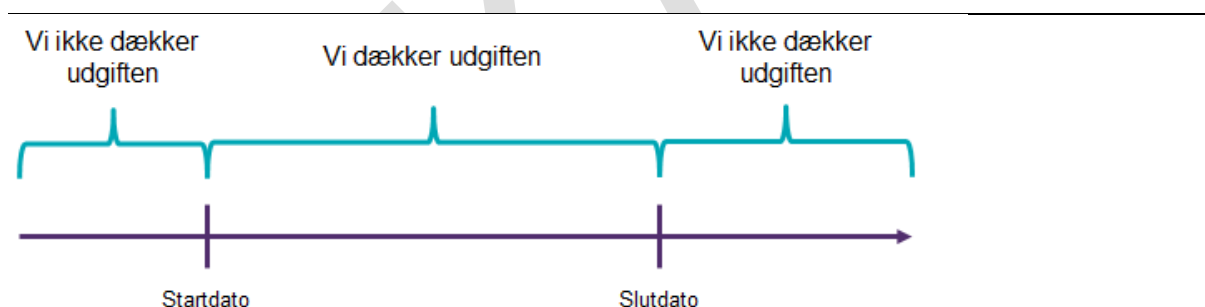
En udgift er afholdt, når du har fået udstedt en faktura til dig.

Hvis du modtager tilskud til foreningsstøtte dækker tilskudsperioden kalenderåret. Det betyder, at vi kan give tilskud til tilskudsberettigede udgifter, som du har afholdt i perioden d. 1. januar til og med d. 31. december. Dette vil også fremgå af tilskudsbrevet.

Hvis du modtager tilskud til projektstøtte dækker tilskudsperioden projektets start- og slutdato. Projektet start- og slutdato vil fremgå af tilskudsbrevet. Det betyder, at vi kan give tilskud til tilskudsberettigede udgifter, som du har afholdt fra projektet starter og til projektet er afsluttet.

Hvis du afholder udgifter før eller efter tilskudsperioden kan vi ikke yde tilskud selvom udgifterne er tilskudsberettigede.

Figur 9.1. Hvornår skal udgiften være afholdt



10. Afgørelse om tilskud og prioritering

Efter ansøgningsperioden er udløbet d. 2. oktober kl. 23.59 træffer vi afgørelse om, hvilke ansøgninger, der modtager tilskud. For at kunne modtage tilskud, skal din ansøgning være en "tilskudsberettiget ansøgning".

Selvom du har indsendt en tilskudsberettiget ansøgning, kan vi ikke nødvendigvis give dig tilskud. Hvis tilskudsrammen under Dyrevelfærdspuljen gør, at vi ikke kan imødekomme alle tilskudsberettigede ansøgninger, prioriterer vi ansøgningerne. Vi foretager prioriteringen på baggrund af et pointsystem, der fastlægges af os, og som offentliggøres på vores hjemmeside.¹³

10.1 Hvornår er en ansøgning en tilskudsberettiget ansøgning

Din ansøgning er en tilskudsberettiget ansøgning, hvis du har indsendt en korrekt udfyldt ansøgning inden for ansøgningsperioden, og at den opfylder kravene for at få tilskud.

Vi kan give afslag eller delvist afslag på ansøgninger, hvis vi vurderer, at:¹⁴

- de påkrævede oplysninger ikke er modtaget med ansøgningen,
- ansøgningen ikke vedrører ordningens anvendelsesområde, dvs. at ansøgningen hverken falder ind under foreningsstøtte eller udviklingsprojektstøtte,
- ansøgningen vedrører produktionsdyr,
- at kravet om egenfinansiering ikke er overholdt,
- vi vurderer, at den forventede effekt af ansøgningen om udviklingsprojektstøtte ikke er tilstrækkelig set i forhold til projektets samlede udgifter, eller
- de anslåede tilskudsberettigede udgifter ikke er rimelige.

Bemærk at du derudover også skal opfylde betingelserne for at få tilskud. Hvis du ikke opfylder betingelserne, vil vi kræve hele tilskuddet eller dele af tilskuddet tilbagebetalt. Se yderligere i "afsnit 11, Betingelser for tilskud".

10.2 Prioritering under foreningsstøtte

Hvis vi ikke kan yde tilskud til alle ansøgninger om tilskud til foreningsstøtte prioriterer vi ansøgningerne ud fra følgende kriterie:¹⁵

- Hvor veletableret foreningen eller organisationen er.

Vi kan fordele midlerne forholds-mæssigt blandt de tilskudsberettigede ansøgninger, således at alle ansøgninger for et reduceret tilskud.

10.3 Prioritering under udviklingsprojektstøtte

Hvis vi ikke kan yde tilskud til alle ansøgninger om tilskud til udviklingsprojektstøtte, som lever op til kravene og derved er tilskudsberettiget, prioriterer vi ansøgningerne ud fra følgende kriterie (ikke prioriteret rækkefølge):¹⁶

- Projektets formål.
- Projektets målgruppe.
- Projektets aktivitet.
- Projektets forventede resultater.
- Projektets budget.

Vi kan fordele midlerne forholds-mæssigt blandt de tilskudsberettigede ansøgninger, således at alle ansøgninger for et reduceret tilskud.

Hvis vi ikke kan give fuldt tilskud til dit projekt som følge af prioriteringen, kan vi give afslag, hvis vi vurderer, at dit projekt derfor ikke kan gennemføres.¹⁷

¹³ Bekendtgørelsen § 6, stk. 1.

¹⁴ Bekendtgørelsen § 17.

¹⁵ Bekendtgørelsen § 6, stk. 3.

¹⁶ Bekendtgørelsen § 6, stk. 4.

¹⁷ Bekendtgørelsen § 6, stk. 5.

10.4 Tilskudsbrevet

Hvis vi træffer afgørelse om, at dit projekt skal have tilskud, sender vi dig et tilskudsbrev med nærmere oplysninger om tilskudsbeløb og betingelser.

Tilskudsbrevet vil være vedlagt en blanket til accept af tilskuddet. Du skal underskrive blanketten, scanne den ind og sende den til os, så vi har den senest den dag, der er anført i tilskudsbrevet. Hvis vi ikke modtager acceptskrivelse inden for fristen, bortfalder tilskuddet automatisk.¹⁸

11. Betingelser for tilskud

Hvis du modtager tilskud under Dyrevelfærdspuljen skal du overholde en række betingelser. Hvis du ikke overholder betingelser, vil vi kræve hele tilskuddet eller dele af tilskuddet tilbagebetalt, se yderligere i *"afsnit 14. Bortfald og tilbagebetaling af tilskud"*.

Tilskuddet er betinget af følgende:¹⁹

- At tilskuddet anvendes i overensstemmelse med tilskudsbrevet.
- At tilskuddet ikke har det formål, at du skal opnå et regnskabsmæssigt overskud.
- At du oplyser os, hvis du modtager tilskud fra andre myndigheder, institutioner, fonde eller private til de aktiviteter eller det projekt, som du har søgt om tilskud til.
- At du indsender en accept af tilskudsbrevet rettidigt til Landbrugsstyrelsen, se *"afsnit 13. Udbetaling af tilskud og afrapportering"*.
- At du indsender slutrapporten rettidigt til Landbrugsstyrelsen, se *"afsnit 13.2. Du skal indsende en slutrapport"*.
- At originale regnskabsbilag holdes tilgængelige i mindst fem år og seks måneder regnet fra datoen for udbetaling af tilskud.
- At du holder dokumentation, som dokumenterer, at udbudsloven eller lov om indhentning af tilbud i bygge- og anlægssektoren er overholdt, tilgængelig i mindst fem år og seks måneder fra datoen for slutudbetaling, hvis en din ansøgning eller dele heraf er omfattet af udbudsloven eller lov om indhentning af tilbud i bygge og anlægssektoren.
- At du afslutter dit projekt, hvis du har modtaget tilskud som udviklingsprojektstøtte, på det tidspunkt, der er angivet i tilskudsbrevet. Vi kan i særlige tilfælde meddele dispensation herfra.
- At du oplyser om din ansøgninger eller dele heraf er omfattet af udbudsloven eller lov om indhentning af tilbud i bygge- og anlægssektoren, samt erklærer, at disse vil blive overholdt.
- De samlede tilskudsberettigede udgifter beløber sig til mindst 30.000 kr.

Bemærk at vi kan fastsætte yderligere betingelser for tilskud i tilskudsbrevet. Det er derfor vigtigt, at du læser tilskudsbrevet grundigt.

11.1 Du har en oplysningspligt²⁰

I den periode, hvor du modtager tilskud fra os, er du forpligtet til at afgive en erklæring til os om, hvorvidt betingelserne for tilskud er opfyldte, hvis vi beder herom. Du er ligeledes forpligtet til at give os skriftlig meddelelse om forhold, der kan medføre bortfald af eller tilbagebetaling eller nedsættelse af tilskuddet.

¹⁸ Bekendtgørelsen § 13, stk. 3.

¹⁹ Bekendtgørelsen § 7.

²⁰ Bekendtgørelsen § 8.

12. Ændring af projekt

Hvis du har modtaget tilskud til ansøgning om projektstøtte kan du søge om ændring af et projekt vedrørende:

- Forlængelse af projektperioden.
- Ændring af projektindholdet.
- Ændring af budgettet.

Vi kan godkende en ændring af et projekt, hvis vi vurderer, at ændringen er i overensstemmelse med projektets formål,²¹ og at ændringen betyder, at projektet i sin ændrede form stadig ville være blevet prioriteret.²² Du skal derfor i din ansøgning om projektændring redegøre for, at ændringen er i overensstemmelse med projektets formål. Du må først iværksætte ændringen af projektet, når vi har godkendt din ansøgning om ændring af projektet.²³

Vær opmærksom på, at tilskuddet ikke kan forhøjes i forbindelse med ændring af projektet.²⁴

Din ansøgning om ændring skal være modtaget senest to måneder før den dato, hvor projektet senest skal være afsluttet.²⁵ Du finder denne dato i dit tilskudsbrev. Du kan derfor ikke få godkendt en ændring, som vi modtager efter projektperiodens udløb. Vi kan dog i særlige tilfælde dispensere fra denne frist.

Du skal sende din ansøgning om ændring af projektet til projektilskud@lbt.dk.

13. Udbetaling af tilskud og afrapportering

13.1 Hvornår udbetaler vi dit tilskud

Vi udbetaler tilskuddet, når vi har truffet afgørelse om tilskud. Vi forventer at udbetale dit tilskud i december 2018.

Vi udbetaler tilskuddet til din NemKonto som en á conto udbetaling dækkende op til tolv måneder i tilskudsperioden. Vi indberetter tilskuddet til SKAT.

Tilskudsbrevet vil indeholde nærmere oplysninger om projektperiodens start og ophør.

13.2 Du skal indsende en slutrapport

Det er en betingelse for at beholde tilskuddet, at du indsender en slutrapport til os. Slutrapporten skal som minimum indeholde:²⁶

²¹ Bekendtgørelsen § 12, stk. 1.

²² Bekendtgørelsen § 12, stk. 5.

²³ Bekendtgørelsen § 12, stk. 2.

²⁴ Bekendtgørelsen § 12, stk. 3.

²⁵ Bekendtgørelsen § 12, stk. 4.

²⁶ Bekendtgørelsen § 15, stk. 1.

- En beskrivelse af, hvordan tilskuddet har skabt bedre dyrevelfærd i Danmark, herunder hvordan tilskuddet er blevet forbrugt.
- En opgørelse over betalte tilskudsberettigede udgifter.
- Kopi af fakturaer.
- Dokumentation for betaling af udgifterne.
- Dokumentation for egenfinansiering på 20 pct.

Du finder skemaet til slutrapport på vores hjemmeside lbst.dk i [Tilskudsguide](#) under Dyrevelfærdspuljen. Du skal sende slutrapporten til Projekttilskud på projekttilskud@lbst.dk.

Bemærk, at du risikerer at miste hele eller dele af tilskuddet, hvis du indsender en slutrapport med fejl.

13.2.1 Hvilke bilag kan godkendes som dokumentation

Alle dine tilskudsberettigede udgifter skal være dokumenteret. Til dokumentation for afholdte udgifter, skal du sende fakturaer, som er udstedt til dig, som ansøger og betalingsdokumentation. Fakturaer må ikke være udstedt af dig, som ansøger. Du må ikke anvende skønsmæssige fordelte udgifter eller gennemsnitspriser.

For at vi kan godkende en faktura, skal den indeholde følgende:

- Dit navn og adresse.
- Fakturaudsteders navn og adresse.
- Fakturadato.
- Beskrivelse af leverancen/arbejdet, antal timer og timesats, så det er muligt at se sammenhængen til ansøgningen, som vi giver tilskud til.
- Betalingsdato og betalingsinformation.
- Momsgrundlaget, dvs. beløbet ekskl. moms.
- Momsbeløbet, beløb inkl. moms.
- Eventuelle rabatter og prisnedslag.

Du skal vedlægge eventuelle kreditnotaer, der modregner udgifter faktureret til projektet.

Betalingsdokumentationen skal vise, at betaling er sket til den leverandør, der har udstedt fakturaen. Betalingsdokumentationen kan være i form af et kontoudtog udstedt af banken eller udskrift af bankoverførsel fra netbanken. Det er vigtigt, at betalingsdokumentationen indeholder nogle specifikke oplysninger, om hvem der har modtaget betalingen.

Betalingsdokumentationen skal indeholde:

- Bankoplysninger
- Kontooplysninger
- Dato på betaling
- BetalingsID – fakturaudsteders kontonummer
- Overført beløb

13.3 Hvornår skal du indsende din slutrapport

Hvis du har modtaget tilskud til foreningsstøtte skal vi have modtaget din slutrapport senest d. 1. april 2019. Du kan indsende din slutrapport fra den dato, som du har afholdt og betalt alle dine tilskudsberettigede udgifter.

Hvis du har modtaget tilskud til udviklingsprojektstøtte skal vi have modtaget din slutrapport senest 3 måneder efter projektet skal være afsluttet i henhold til tilskudsbrevet.²⁷ Du kan indsende din slutrapport fra den dato, som du har afholdt og betalt alle dine tilskudsberettigede udgifter.

²⁷ Bekendtgørelsen § 15, stk. 3.

Vi kan dog i særlige tilfælde meddele dispensation fra disse frister.²⁸

Hvis du indsender din slutrapport for sent, risikerer du at miste hele eller dele af dit tilskud, se yderlig i "afsnit 14.1. Bortfald og tilbagebetaling ved for sendt indsendt slutrapport".

Husk at din tilskudsberettigede udgifter skal være afholdt i tilskudsperioden, se yderlig i "afsnit 9.1. Hvornår skal udgifterne være afholdt".

14. Bortfald og tilbagebetaling af tilskud

Vi kan træffe afgørelse om hel eller delvis tilbagebetaling af tilskud, hvis²⁹

- du har afgivet urigtige eller vildledende oplysninger, eller har fortiet oplysninger af betydning for sagens afgørelse,
- betingelserne for tilskuddet ikke er opfyldt,
- du har ikke overholdt din oplysningspligt,
- du undlader at yde den fornødne vejledning og hjælp ved gennemførelse af vores kontrol, eller
- din slutrapporten er mangelfuld.

Hvis du ikke overholder betingelserne for tilskud, risikerer du derfor at skulle tilbagebetale dit tilskud. Det er derfor vigtigt, at du læser "afsnit 11. Betingelser for tilskud" grundigt.

I tilfælde af et tilbagebetalingskrav vil der blive pålagt renter, som beregnes fra tidspunktet for meddelelse af tilbagebetalingskravet med den rentesats, der er fastsat i renteloven. Rentetillægget udgør mindst 50 kr. I tilfælde af grove misligholdelser kan straf komme på tale.

14.1 Bortfald og tilbagebetaling ved for sendt indsendt slutrapport

Hvis du indsender din slutrapport til os efter fristen er udløbet, bortfalder dit tilskud helt eller delvist, og vi vil derfor kræve tilskuddet eller dele af tilskuddet tilbagebetalt.

Vi kræver tilbagebetalt 1 pct. af tilskuddet pr. kalenderdag ved for sent indsendelse af slutrapporten. Hvis vi ikke har modtaget din slutrapport efter 20 kalenderdag efter fristen, kræver vi hele tilskuddet tilbagebetalt.

Eksempel på ved for sendt indsendt slutrapport

Du har søgt om tilskud til foreningsstøtte har modtaget et tilskud på 500.000 kr. Fordi du har modtaget et tilskud til foreningsstøtte, skal du indsende din slutrapport senest d. 1. april 2019.

²⁸ Bekendtgørelsen § 15, stk 4.

²⁹ Bekendtgørelsen § 17.

Vi modtager din slutrapport d. 8. april 2019

Vi har modtaget din slutrapport efter fristen er udløbet. Da vi har modtaget din slutrapport 7 kalenderdage for sent, kræver vi 35.000 kr. tilbagebetalt.

Vi modtager din slutrapport d. 22. april 2019

Vi har modtaget din slutrapport efter fristen er udløbet. Da vi har modtaget din slutrapport 21 kalenderdage for sent, kræver vi hele tilskuddet tilbagebetalt.

15. Force majeure

Vi kan anerkende tilfælde af force majeure og andre ekstraordinære omstændigheder, der forhindrer dig i at gennemføre projektet, og dermed ikke medfører bortfald af tilskud og tilbagebetaling af tilskud.³⁰

Force majeure og andre ekstraordinære omstændigheder kan navnlig anerkendes i følgende tilfælde:³¹

- Uforudset ekspropriation.
- En alvorlig naturkatastrofe, der i væsentlig grad berører projektet

For at vi kan anerkende force majeure i et konkret tilfælde, er det en betingelse, at den indtrufne begivenhed forhindrer dig i at opfylde dine betingelser for tilskud, som du ikke kan opfylde pga. af force majeure, og at du ikke uden uforholdsmæssige opofrelser kunne have sikret sig herimod.³²

Hvis du ønsker at påberåbe sig force majeure, skal vi have skriftlig besked senest 10 arbejdsdage efter det tidspunkt, hvor du er i stand til at gøre det.³³ Meddelelsen skal være vedlagt fyldestgørende dokumentationsmateriale.

16. Udbudsregler

Udbud skal både sikre effektiv konkurrence, så alle virksomheder har lige adgang til offentligt støttede kontrakter, og sikre, at der indkøbes bedst og billigst.

Som tilskudsmodtager efter denne ordning, kan du være omfattet af udbudsloven (lov nr. 1564 af 15. december 2015) eller reglerne i lov om indhentning af tilbud i bygge- og anlægssektoren (bekendtgørelse af lov nr. 1410 af

³⁰ Bekendtgørelsen § 19, stk. 1.

³¹ Bekendtgørelsen § 19, stk. 2.

³² Bekendtgørelsen § 19, stk. 3..

³³ Bekendtgørelsen § 20, stk. 5.

7. december 2007, som ændret ved lov nr. 1564 af 15. december 2015, § 198). Disse regler gælder fra 1. januar 2016. Hvis dit projekt er igangsat efter tilladelse fra styrelsen og opgaverne udbudt før 1. januar 2016 er det i stedet de dagældende EU udbudsdirektiver eller reglerne i den dagældende tilbudslov (bekendtgørelse af lov nr. 1410 af 7. december 2007 om indhentning af tilbud på visse offentlige og offentligt støttede kontrakter), som skal være overholdt.

Reglerne vil typisk være gældende, hvis du har søgt om tilskud til projekter med læringsaktiviteter.

Landbrugsstyrelsen skal som kontrolmyndighed sikre, at gældende regler er overholdt på projekter, hvor der udbetales tilskud.

Hvis dit projekt er omfattet af en kontrakt, der er omfattet af de ovenstående udbudsregler, skal du oplyse om det allerede på ansøgningstidspunktet.

Vær opmærksom på, hvis du vil tilføje noget til et projekt eller udvide et projekt, som allerede har været i udbud, skal den nye del også i udbud. Efter udbudsreglerne accepteres dog mindre udvidelser af indgåede entrepriser inden for en bagatelgrænse.

Hvis de projektaktiviteter, vi kan give tilskud til, indgår som del af et større projekt, er det det samlede projekts kontraktsum, der afgør, om du er omfattet af udbudsreglerne, og i givet fald hvilket regelsæt, som gælder.

Hvis dit projekt er en bygge- og anlægsopgave til over 300.000 kr., og dermed omfattet af reglerne om, at der skal indhentes mindst to underhåndsbud (§ 12, stk. 4 i den tidligere tilbudslov, som nu er ændret til lov om indhentning af tilbud i bygge- og anlægssektoren), skal din opfordring til tilbudsgiverne være skriftlig. Opfordringsskrivelsen er dokumentation for, at du har overholdt reglen om, at du skal oplyse, efter hvilket kriterie tildelingen vil ske; laveste pris eller det økonomisk mest fordelagtige tilbud, dvs. højeste kvalitet (§ 12, stk. 5 i både den tidligere og den ændrede lov).

Du skal senest ved anmodning om udbetaling dokumentere, at du har opfyldt reglerne. Det betyder også, at du måske bliver nødt til at sende dokumentation for, at du har gennemført udbud for dele af dit projekt, som ikke er omfattet af Landbrugsstyrelsens tilsagn/tilskud.

Du skal opbevare al dokumentation for, at reglerne er overholdt, dvs. ikke kun det, som skal indsendes, i mindst fem et halvt år fra datoen for slutudbetaling. Det betyder blandt andet, at du også skal opbevare de tilbud, du ikke har accepteret.

Vi kan på ethvert tidspunkt forlange at se materialet.

16.1 Særligt om totalentrepriser

Det kan være, det er en totalentreprise, du skal gennemføre, og ikke to eller flere delentrepriser. I så fald skal du også udbyde dit projekt som en totalentreprise. Det betyder også, at du skal kunne dokumentere, at du har modtaget mindst to underhåndsbud på opgaven som totalentreprise.

16.1.1 Særligt om kunstig opdeling

Du må ikke kunstigt opdele dit projekt i to eller flere underentrepriser for dermed at komme under lovens tærskelværdi.

16.2 Nedsættelse

Du skal også være opmærksom på, at vi nedsætter værdien af de tilskudsberettigede udgifter for et projekt, hvis vi konstaterer, at udbudsreglerne ikke er overholdt.

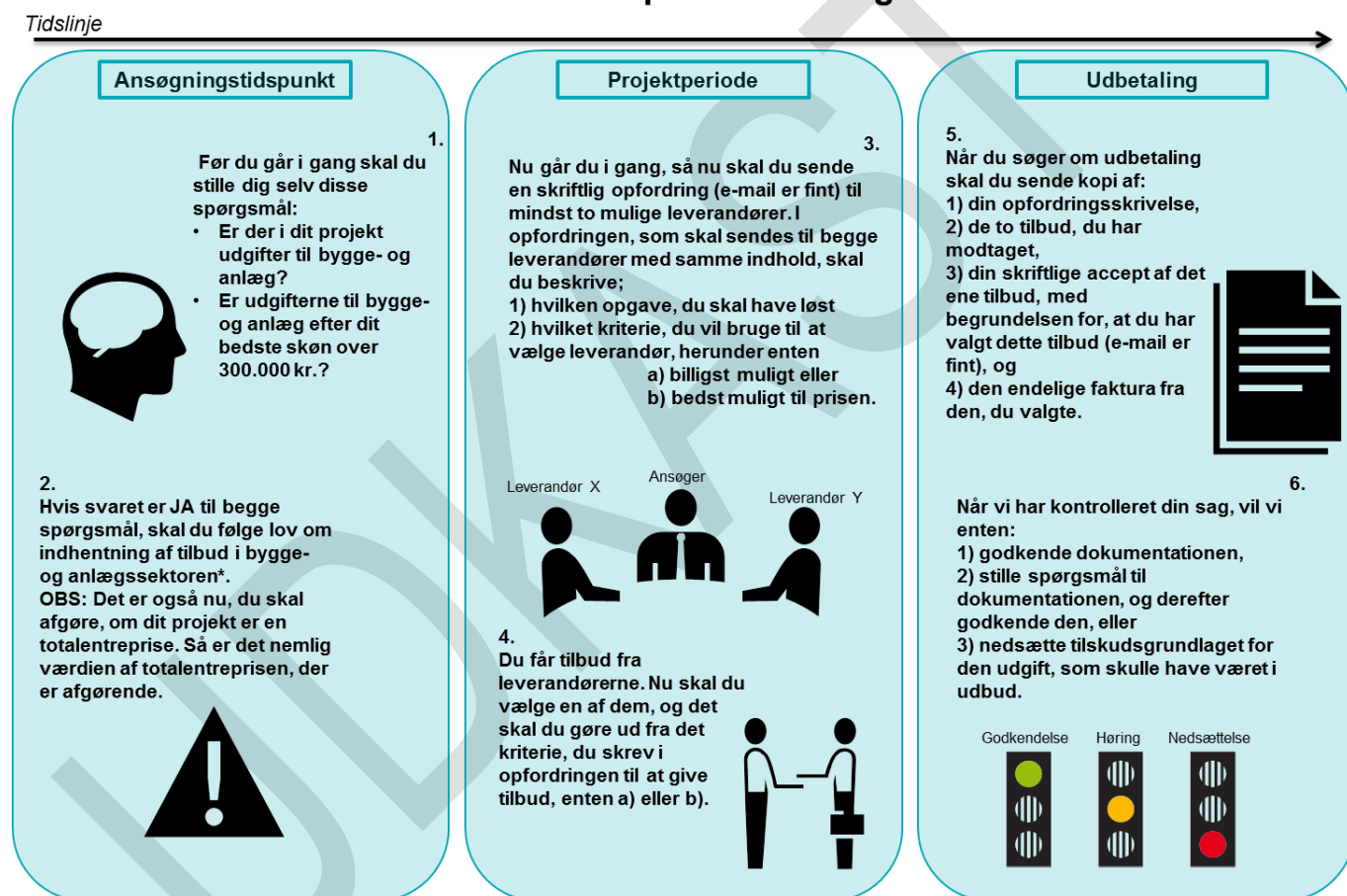
Hvis der er udgifter i dit projekt, som vedrører opgaver, du ikke har konkurrenceudsat, men som skulle have været i udbud efter de gældende regler, vil vi nedsætte denne del af tilskudsgrundlaget. Vi nedsætter med maksimalt

100 %, når det er udbudsloven (eller før 1. januar 2016 EU udbudsdirektiverne), der ikke er overholdt. Vi nedsætter med maksimalt 25 %, når det er lov om indhentning af tilbud i bygge- og anlægssektoren (eller før 1. januar 2016 tilbudsloven), der ikke er overholdt.

Dog vil nedsættelsen også maksimalt kunne være 25 %, hvis det er reglerne i udbudslovens afsnit IV, jf. § 10 om offentlige indkøb under tærskelværdderne med klar grænseoverskridende interesse, som er overtrådt. Hvis du har konkurrenceudsat din opgave, men på anden måde overtræder udbudsreglerne, vil vi nedsætte tilskudsgrundlaget med 25, 10 eller, i visse mindre alvorlige tilfælde, 5 eller 0 % af de udgifter, som forseelsen vedrører.

Hvis det viser sig, at du ikke har holdt al dokumentation tilgængelig i fem et halvt år, jf. ovenfor, kan det også medføre, at tilskuddet nedsættes forholdsmæssigt ud fra en vurdering af art og grovhed af overtrædelsen og det eventuelle tab for fonden.

Hvordan lever du op til udbudsreglerne?



* bekendtgørelse af lov nr. 1410 af 7. december 2007, som ændret ved lov nr. 1564 af 15. december 2015, § 198.

Figur 17.1. Hvordan overholder du udbudsreglerne

17. Klageadgang

Du kan klage skriftligt over Landbrugsstyrelsens afgørelser under skoleordningen senest fire uger fra den dag, du modtog afgørelsen.

Du sender klagen til Landbrugsstyrelsen med e-mail til: projektilskud@lbst.dk.

Med mindre, vi finder grundlag for at genoptage sagen og træffe ny afgørelse, sender vi klagen sammen med vores kommentarer videre til Miljø- og Fødevareklagenævnet, som træffer afgørelse i sagen. Afgørelser truffet af Miljø- og Fødevareklagenævnet kan ikke indbringes for anden offentlig myndighed.

Modtager vi klagen for sent, dvs. efter 4 ugers-fristen, kan Miljø- og Fødevareklagenævnet vælge at afvise sagen.

18. Landbrugsstyrelsens brug af data

18.1 Hvilken data

Oplysninger om ansøgningen vil blive brugt til sagsbehandling, administration, tilskudsudbetaling og kontrol. Det drejer sig primært om almindelige personoplysninger som kan inddeles i følgende kategorier:

- Navn
- CVR-nr.
- Adresse
- Regnskabsbilag
- Andre personoplysninger, som du selv har indsendt

Behandlingen af oplysningerne vil ske i overensstemmelse med databeskyttelsesforordningen³⁴ bestemmelser. Retsgrundlaget for vores behandling af dine personoplysninger følger bl.a. af: databeskyttelsesforordningen, herunder navnlig artikel 6, stk. 1, litra c og e og artikel 10, bekendtgørelse om Landbrugsstyrelsens opgaver.

Hvis du har spørgsmål til vores behandling af dine oplysninger, er du altid velkommen til at kontakte vores databeskyttelsesrådgiver. Du kan kontakte vores databeskyttelsesrådgiver på følgende måder:

- På e-mail: er DPO@lbst.dk
- På telefon: 33 95 80 00

18.2 Videregivelse og indhentning af data

Afhængig af den konkrete sag samt hvilken ordning du har søgt under, kan det til brug for behandlingen af sagen være nødvendigt at indsamle eller videregive oplysninger til en evt. tredjepart.

Landbrugsstyrelsen er tillige pålagt at udføre administrativ kontrol af de indkomne ansøgninger, betalingsansmodringer m.v., herunder at sikre at de forpligtelser, der er pålagt en ansøger i henhold til de ordningsspecifikke regler, bliver overholdt, og at der ikke sker misbrug af nationale midler.

Til brug for behandlingen af din sag samt udøvelsen af den administrative kontrol kan Landbrugsstyrelsen, såfremt det er relevant, videregive og/eller indsamle dine personoplysninger blandt følgende tredjeparter:

- CVR- og/eller CHR-registret,
- Offentlige myndigheder herunder ministerier, styrelser og kommuner,
- Revisionsmyndigheder,
- Relevante private aktører, som du har et kontraktsmæssigt eller andet juridisk forhold til, herunder leverandører, finansieringsselskaber, fonde.

18.3 Offentliggørelse

Landbrugsstyrelsen kan offentliggøre oplysninger om udbetalt EU og national støtte herunder navn eller evt. firmanavn og adresse, støtteordning samt det udbetalte tilskudsbeløb.

³⁴ Europa-Parlamentets og Rådets forordning (2016/679) af 27. april 2016 om beskyttelse af fysiske personer i forbindelse med behandling af personoplysninger og om fri udveksling af sådanne oplysninger.

Dette følger af artikel 111 i forordning 1306/2013.

18.4 Dine rettigheder

Du har efter databeskyttelsesforordningen en række rettigheder i forhold til vores behandling af oplysninger om dig. Hvis du vil gøre brug af dine rettigheder skal du kontakte os.

Ret til at se oplysninger (indsigtsret)

- Du har ret til at få indsigt i de oplysninger, som vi behandler om dig, samt en række yderligere oplysninger.

Ret til berigtigelse (rettelse)

- Du har ret til at få urigtige oplysninger om dig selv rettet.

Ret til begrænsning af behandling

- Du har i visse tilfælde ret til at få behandlingen af dine personoplysninger begrænset. Hvis du har ret til at få begrænset behandlingen, må vi fremover kun behandle oplysningerne – bortset fra opbevaring – med dit samtykke, eller med henblik på at retskrav kan fastlægges, gøres gældende eller forsvares, eller for at beskytte en person eller vigtige samfundsinteresser.

Ret til sletning

- I særlige tilfælde har du ret til at få slettet oplysninger om dig, inden tidspunktet for vores almindelige generelle sletning indtræffer.

Ret til indsigelse

- Du har i visse tilfælde ret til at gøre indsigelse mod vores ellers lovlige behandling af dine personoplysninger.

18.5 Klage til Datatilsynet

Du har ret til at indgive en klage til Datatilsynet, hvis du er utilfreds med den måde, vi behandler dine personoplysninger på. Du finder Datatilsynets kontaktoplysninger på www.datatilsynet.dk.

Vi har i forbindelse med kontrol mulighed for at indhente oplysninger hos andre offentlige myndigheder i fornødent omfang, herunder med henblik på samkøring og sammenstilling af oplysningerne. Behandlingen af oplysningerne vil ske i overensstemmelse med persondatalovens regler. Oplysninger vil kun blive indhentet i det omfang, det er relevant for den konkrete afgørelse.

19. Lovgrundlag

De gældende regler for Dyrevelfærdspuljen fremgår af **bekendtgørelse nr. XX af 30. maj 2018** om tilskud fra Dyrevelfærdspuljen.

20. Yderligere oplysninger

Denne vejledning samt tilhørende materiale til ordningen findes på vores hjemmeside lbst.dk i [Tilskudsguide](#) under Dyrevelfærden 2018.

Hvis du har spørgsmål, er du velkommen til at kontakte os på telefon 33 95 80 00 eller via e-mail til jehtiskud@lfst.dk.

Dyrevelfærdspuljen

Vejledning om tilskud fra Dyrevelfærdspuljen 2018



Landbrugsstyrelsen
Nyropsgade 30
1780 København V

www.lbst.dk