

Høringssvar ift. udkast til forslag om lov om projektering og anlæg af et vildsvinehegn langs den dansk-tyske landegrænse (jnr. 2018-2437).

Forslaget om "Lov om projektering og anlæg af et vildsvinehegn langs den dansk-tyske landegrænse" er velbegrundet i det fremsendte høringsmateriale, og vi støtter forslaget.

Danmarks mangeårige målrettede indsats fra myndigheder og erhverv i forebyggelse af introduktion af smitsomme sygdomme til den danske svinepopulation har været af grundlæggende betydning for at opretholde og fremme en stor eksport af landbrugsprodukter af høj kvalitet. Men det kræver en vedvarende indsats med forebyggende tiltag for at holde sygdomme, herunder afrikansk svinepest, ude af landet. Udgiften til denne vedvarende indsats er lille, i forhold til de enorme tab, erhvervet og Danmark vil blive udsat for, hvis afrikansk svinepest introduceres. Der skal kun ganske få fejltrin til for at ødelægge status med frihed for Afrikansk Svinepest og andre smitsomme sygdomme; og det vil være et fejltrin ikke at etablere et vildsvinehegn, når det er muligt. Det er derfor vigtigt, at alle erhvervsdrivende og også privatpersoner har en tilstrækkelig viden om smitterisiko og smitteveje til den danske svinepopulation for at forebygge indslæbning af virusholdige materialer, herunder transportvogne og medbragte fødevarer fra udlandet.

Frihed for stærkt smitsomme sygdomme har endvidere stor betydning for landbrugsdyrenes generelle sundhed og velfærd og for kvaliteten af arbejdet i landbrugserhvervet som helhed.

Forslaget er meget velbegrundet og meget grundigt belyst i "Bemærkninger til lovforslaget". Udredningen er også et godt eksempel på, hvor komplekst det er at gennemføre etablering af det foreslåede vildsvinehegn i et demokratisk og gennemadministreret retssamfund internt i Danmark og eksternt i relation til Tyskland og til EU i det hele taget. Høringsprocessen og herunder offentlighedens adgang til www.hoeringsportalen.dk er med til at sikre, at alle har mulighed for at ytre sig om etablering af et vildsvinehegn. Endvidere er hørings- og lovgivningsprocessen i sig selv med til at sætte fokus på og oplyse om problemet med stigende risiko for introduktion af afrikansk svinepest, jo længere infektionen bevæger sig mod vest fra allerede smittede områder i Polen og Tjekkiet.

Selv om lovforslaget specifikt handler om etablering af et hegn mellem Danmark og Tyskland, kan det undre, at der ikke er nævnt overvejelser om indkredsning af de områder i Danmark, hvor der menes at befinde sig ca. 50 vildsvin jf. bemærkninger til lovforslaget. En regulering under medvirken af jægere er selvfølgelig relevant, men overvejelser om hegning andre steder nord for den dansk-tyske landegrænse burde også indgå i forslaget, og udgifter hertil ville være små i forhold til de enorme tab, en introduktion af ASP vil give. Endvidere bør det overvejes, om det foreslåede hegn også kan strække sig længere ud i Flensborg Fjord i øst og i marsken i vest end skitseret for at reducere muligheden for, at vildsvin kan migrere ind i Danmark ad disse vandveje, som nævnt i bemærkningerne.

Udtrykket "et højt veterinært stade" er almindeligt anvendt, og det anvendes også i bemærkningerne til lovforslaget. Selv om de fleste nok har en fornemmelse af, hvad der menes, bør det defineres klart. Menes der med højt veterinært stade, at Danmark er fri for en lang række smitsomme sygdomme, at Danmark har en velreguleret og velfungerende og effektiv veterinær administration, at veterinæruddannelsen og danske dyrlægers viden om sygdomme og smitteforebyggelse og sygdomsbekæmpelsesmetoder er af høj kvalitet? En præcisering af, hvad der menes med udtrykket, kunne styrke lovforslagets gennemslagskraft.

Venlig hilsen

Jens Frederik Agger

Lektor i veterinær epidemiologi og retsmedicin

P.v.a. Institut for Veterinær- og Husdyrvidenskab

Det Sundhedsvidenskabelige Fakultet, Københavns Universitet



D. 3. april, 2018

Høringssvar vedr. Lov om projektering og anlæg af vildtheqn langs den dansk-tyske landegrænse.

Dansk Pattedyrforening (DPF) anerkender den alvorlige problematik, der er forbundet med spredning af den afrikanske svinepest (African Swine Fever – ASF) samt den alvorlige effekt det kan have på den danske svineproduktion. Svinepest er for nuværende kun beskrevet som værende dødelig for tamsvin. DPF mener dog at et vildsvinehegn på tværs af landet fra kyst til kyst har alvorlige komplikationer for flere af de danske pattedyrarter, der vil blive forhindret i deres naturlige bevægelsesmønstre, ikke mindst det nye medlem af den danske fauna, ulven, for hvilken et hegn vil have endog meget uheldige konsekvenser bestandsstørrelsen taget i betragtning.

Ann Sofie Olesen et al. (2017) konkluderer i et studium at smittevejene for den afrikanske svinepest foregår både ved direkte kontakt samt gennem luft. Sidstnævnte spredningsvej er dog ikke så hurtig som førstnævnte. Smitte kan endvidere spredes via blodmider samt kødtransport fra sygdomsramte områder. Set i dette lys kan de utilsigtede effekter af et vildsvinehegn fra kyst til kyst være langt større end effekten af hegnet. Danmark har tidligere været ramt af fugleinfluenza, som heller ikke lader sig stoppe af vildhegn. DPF mener at der mangler en gennemgang af alternative foranstaltninger til at beskytte den danske svineproduktion, samt opfordrer Miljø- og fødevareministeren til at indgå et tæt internationalt samarbejde med ikke mindst tyske og polske ministerier. Der er pt et stort forskningsprojekt omkring ASF i samarbejde mellem J. Craig Venter Institute (USA) og International Livestock Research Institute (Kenya) samt eksternt med Friedrich Loeffler Institute (Tyskland) (ref. 2). I EU er der under Horizon 2020 afsat midler til lignende initiativer under overskriften *A vaccine against African swine fever* (ref. 3). Udgifterne til et vildsvinehegn kunne meget vel være langt bedre og mere langsigtet anvendt i udviklingen af en vaccine.

Reference

Ann Sofie Olesen, Louise Lohse, Anette Boklund, Tariq Halasa, Carmina Gallardo, Zygmunt Pejsak, Graham J. Belsham, Thomas Bruun Rasmussen, Anette Bøtner, 2017. Transmission of African swine fever virus from infected pigs by direct contact and aerosol routes. . Veterinary Microbiology 211 (2017) 92–102

Ref. 2

<https://www.idrc.ca/en/article/accelerating-vaccine-development-african-swine-fever-virus-through-synthetic-biology>

Ref. 3. <http://ec.europa.eu/research/participants/portal/desktop/en/opportunities/h2020/topics/sfs-12-2019.html>

Thomas Bjørneboe Gomes Berg
Formand for Dansk Pattedyrforening
c/o Naturama
Dronningemaen 30
5700 Svendborg

Til: MFVM - Veterinærkontoret (vet@mfvm.dk)
Fra: Det veterinære Sundhedsråd (FVST) (detvs@fvst.dk)
Titel: Deres j.nr. 2018 -2437 Høring af udkast til lov om projektering og anlæg af et vildsvinehegn langs den dansk-tyske landegrænse
Sendt: 03-04-2018 13:41:21

Det Veterinære Sundhedsråd har ingen kommentarer til høringen.

Med venlig hilsen
P. v. R.

Lissi V. Karlsen
Specialkonsulent IDyrlæge i Sekretariatet for Det Veterinære Sundhedsråd
lzk@fvst.dk | [direkte tlf.: 72276711](tel:72276711) | www.DetVetSund.dk

Miljø- og Fødevareministeriet
Det Veterinære Sundhedsråd | Stationsparken 31 | 2600 Glostrup | Tlf. +45 72 27 69 00

Miljø og Fødevareministeriet

mfvm@mfvm.dk

sagsnummer 2018 -2437.

Høringssvar

Klage over "vildsvinehegn" på grænsen til Tyskland.

Nedenstående beskrives hvor et 1,5 m højt grænsehegn vil være i strid med Danmarks internationale forpligtigelser.

Citat - Forvaltningsplanen for ulv i Danmark

"De ulve, der befinder sig i Danmark, er som nævnt biologisk set en del af den centraleuropæiske bestand, og Danmark er derfor en del af bestandens naturlige udbredelsesområde og skal bestandsmæssigt håndteres herefter. Arten skal frit kunne ind- og udvandre og påvirke den danske natur, jf. kapitel 5.5. om EU's habitatdirektiv. Udgangspunktet er, at der ikke fastsættes en nedre eller øvre grænse for antallet af ulve i Danmark, herunder heller ikke geografiske begrænsninger"

Habitatlovgivningen betyder at en høj hegning til Tyskland er habitatstridig og vil risikere indavl i den danske ulvebestand.

Et 1,5 m højt hegn må betragtes som et ikke proportionalt indgreb, hvor et hegn målrettet vildsvin i litteraturen angives som effektivt ved 90 cm højde,

Med venlig hilsen

Biolog Jakob Larsen

Helgolandsgade 21

7500 Holstebro



4. april 2018

MOLO

DI-2018-00635

Deres sagsnr.: 2018-2437 & 2018-34-30-00104

Miljø- og Fødevareministeriets Departement
samt Fødevarestyrelsen

Dansk Industri
Confederation of Danish Industry

Sendt elektronisk til:

mfvm@mfvm.dk,

14@fvst.dk,

62@fvst.dk

cc. mekvi@fvst.dk

**Høring om udkast til lovforslag om tiltag mod spredning af afrikansk
svinepest; sagsnr. (departementet) 2018-2437 og (Fødevarestyrelsen) 2018-
34-30-00104**

DI har modtaget udkast til lov om projektering og anlæg af et vildsvinehegn langs den dansk-tyske landegrænse og udkast til ændring af lov om hold af dyr, lov om fødevarer og lov om foderstoffer i høring. Vi tager disse udkast til efterretning.

Dette høringssvar er også afsendt på vegne af DI Fødevarer.

Med venlig hilsen

Morten Løber
Chefkonsulent



Dato: 5. april 2018
Skrevet af: Bo Håkansson boh@dn.dk



Miljø- og fødevareministeriet
mfvm@mfvm.dk

Høring over udkast til lov om projektering og anlæg af et vildsvinehegn langs den dansk-tyske landegrænse og udkast til ændring af lov om hold af dyr, lov om fødevarer og lov om foderstoffer (strafskærkelse som led i indsatsen mod afrikansk svinepest)

Miljø- og fødevareministeriet har den 22. marts udsendt lovforslagene i høring med frist den 5. april. Danmarks Naturfredningsforening fremsender her kommentarer til udkast til forslag om lov om projektering og anlæg af et vildsvinehegn langs den dansk-tyske landegrænse (MFVM sagsnummer 2018 - 2437).

Baggrunden for høringen

Regeringen og Dansk Folkeparti har indgået en [aftale](#) om etablering af et hegn langs den dansk tyske grænse og herunder besluttet at afsætte i alt 123,9 mio. kr. til den styrkede indsats mod afrikansk svinepest, heraf vil 30 mio. kr. blive tilvejebragt som medfinansiering fra erhvervet.

Ifølge aftalen er baggrunden for etableringen af et hegn at

"Der er for nylig blevet konstateret et spring i sygdommen i Polen længere mod vest (november 2017) og Tjekkiet (juli 2017), tættere ved den danske grænse.

ASP spredtes ved direkte kontakt med inficererede svin, herunder vildsvin. Smitte via menneskelige aktiviteter vurderes som den mest sandsynlige spredningsfaktor og den største risikofaktor. I disse situationer kan smitten tage store og pludselige geografiske spring, som oftest forbindelse med transport over betydelige afstande. Smitte via sådanne spring kan ske til hver en tid og kan ikke forudses.

Smitte via menneskelige aktiviteter kan blandt andet ske ved indirekte kontakt med bl.a. foder, strøelse, m.v., fx på utilstrækkeligt rengjorte transportvogne. Smitten kan endvidere ske, hvis fx en udenlandsk lastvognschauffør medbringer ASP-inficeret mad til egen forplejning og derefter smider resterne på dansk jord.

Resterne kan blive spist af et vildsvin, som smittes med afrikansk svinepest, og derved introducerer smitten til Danmark. Udryddelse af vildsvin kan således være et virkemiddel for at begrænse smitterisikoen – særligt gennem menneskelig aktivitet".

Vildsvin kan dermed potentielt udgøre et reservoir for afrikansk svinepest, hvis mennesker bringer smitten til Danmark.

Om utilsigtede konsekvenser af hegningen

Af lovforslagets afsnit 3.1.1 fremgår at hegnets "dimensioner ikke er fastlagt".

Det fremgår heller ikke af forslaget, om hegningen tænkes at være permanent eller midlertidig.

Begge dele vil have afgørende betydning for omfanget af utilsigtede naturmæssige konsekvenser af hegningen.

Hegnet kan imidlertid under alle omstændigheder forventes at ville udgøre en absolut barriere for mindre og mellemstore pattedyr (f.eks. grævling, ræv), der ikke vil kunne krydse et vildsvine-sikkert hegn.

Afhængig af højden vil hegnet også kunne udgøre en absolut barriere for større pattedyr, som f.eks. kronbjørst.

De her nævnte arter er ikke omfattede af internationale beskyttelsesforpligtelser, så fravigelse af hensynet til disse arter vil alene være et dansk politisk spørgsmål.

Om lovforslagets indhold i relation til EU direktiver

Ifølge [lovforslagets](#) § 1 stk. 3, 6 og 7 skal foretages konkrete konsekvensvurderinger af hegnets indvirkning på de berørte natura 2000 områder.

Vi tager til efterretning at der vil blive foretaget konkrete vurderinger i forhold til de berørte natura 2000 områder og har en forventning om at offentligheden senere, før forslaget vedtages, vil kunne kommentere på disse. Det er i henhold til habitatdirektivets artikel 6.3 en ubetinget forudsætning at konsekvensvurderingerne er gennemført, før en plan (loven) vedtages.

Lovforslaget angiver endvidere specifikt i bemærkningerne til § 1 (side 40) at

"Miljø- og fødevarerministeren skal ved meddelelse af anlægstilladelsen overholde de EU-retlige forpligtelser, der er relevante for projekteringen og anlægget af vildsvinehegnet, herunder EU-direktiver og EU-beslutninger på natur- og miljøbeskyttelsesområdet".

Udgangspunktet for DNs bemærkninger nedenfor er derfor at det er en forudsætning for etableringen af et sådant hegn, at det i forhold til naturhensyn sker inden for rammerne af habitatdirektivet.

Hegnet har i sagens natur til formål at afholde en dyreart fra at krydse grænsen til Danmark. Omvendt har [habitatdirektivet](#) netop til formål at skabe et sammenhængende net af naturområder, til gavn for bl.a. de dyrearter, der er listet i direktivets bilag II, IV og V.

Habitatdirektivets artikel 2.2 angiver således at formålet er at "opretholde eller genoprette en gunstig bevaringsstatus" for dyrearterne af fællesskabsbetydning, mens artikel 3.1 angiver at formålet med direktivet er at "oprette et sammenhængende europæisk økologisk net af særlige bevaringsområder".

Det er derfor DNs forståelse at etableringen af et sådant hegn, inden for rammerne af EU lovgivningen, vil forudsætte vurdering af, om hegnet vil være et problem for de dyrearter direktivet søger at tilgodese med et sammenhængende net af naturområder. Med andre ord - om hegnet vil være et problem for beskyttede arters muligheder for at sprede sig fra Tyskland til Danmark og omvendt.

I den forbindelse er hegnets højde naturligvis afgørende. Af lovforslagets afsnit 3.1.1 fremgår imidlertid at "dimensionerne ikke er fastlagt".

Hvilke arter, der vil blive omfattede af den nødvendige konsekvensvurdering, fremgår heller ikke af lovforslaget.

Efter DNS vurdering vil et hegn langs grænsen kunne udgøre en barriere for en række pattedyr listede på et eller flere af habitatdirektivets bilag II, IV og V. I særdeleshed odder, guldsjakal og ulv, der potentielt ikke vil kunne sprede sig fra Tyskland til Danmark og omvendt.

Med henvisning til de i lovforslaget angivne forudsætninger om, at EU lovgivningen også på naturområdet vil blive overholdt, henleder DN opmærksomheden på behovet for

- Afklaring af hegnets højde, som led i planlægning og gennemførelse af de fornødne konsekvensvurderinger, før loven vedtages.
- Forudsætningen om overholdelse af EU forpligtelserne på naturområdet indebærer blandt andet, at de beskyttede dyrearters passage af hegnet ikke hindres (arter listet på direktivets bilag II, IV og V).

Danmarks Naturfredningsforenings holdning og anbefaling

DN bakker naturligvis op om ønsket om at undgå at Afrikansk Svinepest spredes til Danmark. Vildsvin er imidlertid ikke det grundlæggende problem. Det er risikoen for at mennesker bringer smitten til Danmark. At udrydde en dyreart og hegne langs grænsen er et meget voldsomt tiltag, alene rettet mod at undgå "opbevaring" af smitten hos vildsvin, hvis mennesker bringer smitten til Danmark.

Derfor bør det primære fokus rettes mod at undgå at mennesker bringer smitten til Danmark. I den sammenhæng har Regeringen bebudet en række forbyggende tiltag. Men vi undrer os over at forebyggelse af en af de største risici - at jægere bringer smitte tilbage til Danmark - ikke nævnes eksplicit i hverken selve aftalen eller i lovforslaget om skærpet bødestørrelse.

Det kan virke paradoksalt at der fortsat [annonceres ihærdigt for vildsvinejagt i Polen](#), når jagt i Polen er en primær risikofaktor. Samtidig med at man vil hegne langs grænsen for at udrydde og udelukke vildsvin, der er en afledt risikofaktor?

Ønsker man at vedtage en lov om etablering af et dyrehegning langs den dansk-tyske grænse bør loven klart fastsætte, at det er et midlertidigt tiltag. Hegnet bør forudsættes fjernet igen om få år.

De utilsigtede konsekvenser for andre dyrearter bør minimeres, og hegnet må ubetinget forudsættes at tillade passage for de dyrearter, hvor EU forpligtelserne indebærer at disse arter skal kunne passere.

Med venlig hilsen



Bo Håkansson
boh@dn.dk

Lydersholm, den 5. april 2018

HØRINGSSVAR ift. udkast til forslag om lov om projektering og anlæg af et vildsvinehegn langs den dansk-tyske landegrænse

Undertegnede indgiver hermed indsigelse mod vildsvinehegnet, der ikke kan forventes at have nogen mærkbar effekt i forhold til at begrænse indvandringen af vildsvin (se f.eks. Schumann, 2018), men som vil have markant, visse steder formentlig kritisk, indflydelse på den lokale fauna.

Den negative effekt af den barriere i landskabet, som et vildsvinehegn vil udgøre i forhold til at hindre vildtets frie bevægelighed gælder for hele strækningen, der indeholder flere særligt beskyttede områder, og der protesteres derfor mod opførelsen af hele hegnet på dette grundlag.

Desuden henvises der i særlig grad til de problemer, der vil gøre sig gældende ved at føre et vildtheqn gennem EF-fuglebeskyttelsesområde nr. 60, Vidå, Tøndermarsken og Saltvandssøen, hvor de vigtigste fuglearter nyder særlig og uomgængelig beskyttelse efter regler, der er fastsat af EU.

Ved opførelsen af et trådhegn, der føres gennem kogene og helt ud til Vadehavet, opstår en umiddelbar og indlysende fare for fuglekollisioner med det opsatte hegn.

Hvor stor risikoen for fuglelivet reelt er, ved man ikke, da der mangler tilsvarende eksempler fra andre steder i verden i forhold til vildtheqn tværs gennem marskområder.

Men fra visse dele af Skandinavien kendes store problemer med ryper, der flyver sig ihjel mod tilsvarende vildtheqn, som er sat op for rensdyrene i fjeldene (se f.eks. Bevanger et al, 1996).

Lignende problemer kendes med urfugl og grouse på de skotske og nordengelske heder og med forskellige hønsefugle i USA (bl.a. Baines et al, 2003).

Desuden henvises til, at man ved vadehavsøerne indtil for ca. 100 år siden satte stager med lange rækker af net op ude på vaderne. På den måde kunne man fange store mængder ænder og gæs, der fløj ind i nettene om natten (f.eks. beskrevet af Kristensen, 2017).

Nutidens fugle i Nationalpark Vadehavet, som Tøndermarsken er en del af, flyver næppe anderledes end datidens. Og effekterne af en vandfuglearternes kollision med hegnet er næppe mindre end de ovenfor beskrevne tilfælde med hønsefugle.

På den baggrund må man forvente kollisionsfare for en række arter i marsken, hvor bekymringen naturligvis i særdeleshed gælder de større flokke af f.eks. bramgæs og hejler samt ikke mindst Natura 2000-områdets ynglende udpegningsarter såsom rørdrum, rørhøg, brushane og mosehornugle.

Bevaringen af vildtets frie bevægelighed og beskyttelsen af fuglelivet, herunder hensynet til Danmarks internationale forpligtelser på det punkt, er efter min vurdering så tungtvejende forhold, at de ikke kan ignoreres. Dette ikke mindst i betragtning af, at indvandring af vildsvin i området, hvor hegnet skal etableres, har et meget beskedent omfang, der ikke på nogen måde kan berettiggte dette drastiske indgreb.

Derfor udtrykkes der hermed tvivl om, at miljø- og fødevareministeren ved hegnssætningen som helhed, og i særdeleshed ved hegnssætningen gennem marsken, kan efterleve Danmarks EU-retlige forpligtelser, herunder EU-regler om natur og miljøbeskyttelse samt administration af internationale naturbeskyttelsesområder.

Det opfordres til, at det beløb, der spares ved at undlade opsætning af hegnet, anvendes til tiltag som veterinær kontrol, forskning og oplysning i relation til afrikansk svinepest.

Mvh.

Hans Kristensen
Jæger, jagtforfatter
Østergårdsvej 2, Lydersholm
6270 Tønder

Hans Tonnesen
Naturvejleder
Vidågade 85A
6270 Tønder

LITTERATUR:

Bevanger, K. og G. Henriksen: "Faunistiske effekter av gjerder og andre menneskeskapt barrierer" NINA Oppdragsmelding 1996, 393: 1-26.

Baines, D. og M. Andrew: "Marking of deer fences to reduce frequency of collisions by woodland grouse". Biological Conservation 110(2), 2003, s. 169-176.

Kristensen, Hans: "Hertugræve og køkkenharer – jagt, vildt og jægere i Sønderjylland før Genforeningen". Lydersholm, 2017, side 181.

Schumann, Thomas: "Vildsvin kan via Flensborg Fjord svømme udenom hegn". Flensborg Avis, 3.4. 2018, side 1.



Telefon 3324 4266
info@skovforeningen.dk
www.skovforeningen.dk

Miljø- og Fødevareministeriet
mfvm@mfvm.dk

5. april 2018


Skovforeningens høringssvar til forslag om lov om projektering og anlæg af et vildsvinehegn langs den dansk-tyske landegrænse

Vi takker for muligheden for at kommentere på forslag om lov om projektering og anlæg af et vildsvinehegn langs den dansk-tyske landegrænse.

Forslaget indeholder bestemmelser om adgang til private udendørsarealer med henblik på at foretage forundersøgelser. Det er positivt at der i loven er indeholdt en bestemmelse om at myndighederne minimum 14 dage før skriftligt skal varsle de berørte lodsejere.

Derudover indeholder loven en bestemmelse om at afgørelser efter denne lov ikke kan påklages til anden administrativ myndighed. Derfor mener vi, at det er vigtigt at myndighederne ved projektering og udarbejdelse af forslag til endelig linjeføring af hegnet pålægges en forpligtelse til en seriøs involvering af de berørte lodsejere om indgåelse af frivillige aftaler, hvor de enkelte lodsejers behov for tilpasninger af fx hegnslinen så vidt muligt imødekommes.

Med venlig hilsen



Tanja Blindbæk Olsen



WWF® *for a living planet*®

WWF Verdensnaturfonden

Tlf. 35363635

Svanevej 12
2400 København NV

wwf@wwf.dk
www.wwf.dk

Miljø og Fødevareministeriet
Slotsholmsgade 12
1216 København K.
mfvm@mfvm.dk

København 4. april 2018

WWF Verdensnaturfondens høringssvar på udkast til Lov om projektering og anlæg af et vildsvinehegn langs den dansk-tyske landegrænse (sagsnummer 2018 -2437)

Den 22. marts 2018 blev det kendt, at Regeringen og Dansk Folkeparti vil bruge 80 mio skattekroner på at opsætte et formentlig 1½meter højt grænsehegn mod Tyskland af endnu ukendt udformning med det formål at forhindre vildsvin at vandre ind sydfra. I dag – 5.4 - udløb høringsfristen.

WWF Verdensnaturfonden skal indledningsvist beklage **den uhørt korte høringsperiode** som endda har forløbet hen over en Påskeferie. Korte høringsfrister er en uskik og demokratisk beklageligt da de høringsberettigede parter bl.a. har yderst vanskeligt ved at indhente eksterne informationer og supplerende oplysninger.

Fx har WWF Verdensnaturfonden samme dag som høringsmaterialet blev udsendt (22.3) bedt Miljø- og Fødevareministeriet om supplerende oplysninger og aktindsigt, hvorom departementet allerede den 23.3 uden nærmere begrundelse meddelte: "*Ministeriet har desværre ikke mulighed for at færdigbehandle din anmodning inden 7 arbejdsdage efter modtagelsen. Miljø- og Fødevareministeriet forventer at færdigbehandle din anmodning inden 14 arbejdsdage fra i dag*" (Ref: MFVM Id nr.: 3502467). Dvs at det ønskede materiale vil komme EFTER høringsfristens udløb

WWF Verdensnaturfonden har ovennævnte anmodning forsøgt forud for dette høringssvar at indhente nærmere oplysninger fra ministeriet om hegnets udformning, samt ikke mindst dets effektivitet – fx i form af artikler, rapporter eller notater. Disse oplysninger må vi forvente ministeriet allerede er i besiddelse af forud for lovforslaget, men altså ikke har ønsket at udlevere i tide. Dette er uacceptabelt.

Endvidere må WWF Verdensnaturfonden konstatere, at hele **forarbejdet mht lovforslaget om opsættelse af vildsvinehegnet er foregået uden forudgående dialog eller information af fx Det Grønne Kontaktudvalg eller Vildtforvaltningsrådet**, hvilket ligeledes må anses for stærkt beklageligt og uhensigtsmæssigt.

Vi kan kun tolke forløbet som et ønske om at haste dette lovforslag igennem med mindst mulig offentlig indsigt og inddragelse af naturbeskyttelsesinteresser.

Generelle bemærkninger om vildsvinehegn

Vildsvin er en naturligt hjemmehørende art i Danmark, som er vigtig for natur og biodiversitet. Vildsvin er én af de nøglearter, som mangler for at skabe mere dynamik i naturen. Det dyrene ved fx at rode i skovbunden og på skov-enge, så der bliver plads til bl.a. lys- og varmekrævende planter og insekter.



for a living planet®

Af samme grund sættes vildsvin ud flere hegnede privatejede naturområder herhjemme. De forbedrer områdernes biodiversitet.

Regeringen og DF har erklæret udryddelse af den dansk, hjemmehørende økologisk nøgleart – i samarbejde med jægere, der kan skyde vildsvin døgnet rundt. Det er beklageligt og set fra WWF Verdensnaturfonden side en meget utidssvarende biodiversitetspolitik, i et land som mangler store pattedyr, vildere natur og naturlig dynamik – alle faktorer som der er videnskabelig evidens for fremme andre vilde arter.

WWF Verdensnaturfonden opfatter hegnet som symbolpolitik med uhensigtsmæssige og uønskede konsekvenser for den danske natur. At det vitterligt er symbolpolitik synes også bekræftet af miljø- og fødevarerminister Esben Lunde Larsen på det offentligt møde i går i Tønder. Et dyrt hegn som alene skal berolige eksportmarkederne.

Endelig, så er det oplyst på det samme offentlige møde i Tønder, samt af ministeren på dennes Instagram-profil, **at hegnet er midlertidigt**. Det forekommer som en uigennemtænkt og meget dyr beslutning – der endda muligvis vil vise sig at være i strid med internationale aftaler og EU-regler.

Det skal dog understreges, at WWF Verdensnaturfonden anerkender værdien af svinekødseksporten og at tilfælde af afrikansk svinepest vil kunne stoppe eksporten fra ramte besætninger, hvis det skulle komme så vidt.

Berørte arter

WWF Verdensnaturfonden er af den holdning, at vilde arter skal have levesteder, plads i naturen, og muligheder for at spredes naturligt. Det danske og Europæiske landskab er allerede gennemskåret af mange menneskeskabte barrierer. Det anvendes store samfundsressourcer til fx faunapassager for at sikre også helt almindelige arters spredning over fx motorveje.

Et vildsvinehegn som det foreslåede *på tværs* af Sønderjylland er den til dato mest indgribende spredningsbarriere for en række større, naturligt hjemmehørende pattedyrearter i Danmark. Og det modsætter WWF Verdensnaturfonden sig.

Alt efter hegnet udformning – dvs såvel højde som afstand mellem tråde eller maskestørrelse, frygter WWF Verdensnaturfonden at en række vilde pattedyrarter og fugles spredning og vandringer vil blive påvirket:

Odder

Omfattet af *Habitatdirektivets bilag II og IV*, samt *Bernkonventionens liste II*.

Odderen vil ikke kunne forcere hegnet, hvis maskestørrelsen bliver for lille. Det vil være et alvorligt indbæb i denne arters spredningsmuligheder i det sønderjyske område.

Guldsjaka

Arten vil formentlig *ikke* kunne forcere hegnet og videre spredning af arten ind i Danmark vil blive forhindret.

Ræv

Arten vil som ovenstående formentlig *ikke* kunne forcere hegnet og udveksling af gener mellem populationer på tværs af hegnet formentlig umuligt.



for a living planet®

Ulv

Ulv er omfattet af *Habitatdirektivets bilag V*, samt *Bernkonventionens liste II*.

Ulve vil formentlig kunne spredes ind i Danmarks på trods af hegnet, hvis det ikke bliver konstrueret for højt, men dyrene vil givetvis opleve hegnet som en barriere for spredning.

Hjortevildt

Hjorte vil kunne forcere hegnet, men vil alt efter hegnet konstruktion i sjældnere tilfælde kunne hænge fast i hegnet, eller overse det og komme til skade ved at løbe ind i hegnet.

Vildsvin

Vildsvin vil formentlig ikke kunne forcere hegnet – hvilket er hele hensigten med det.

Hare

Arten vil som ovenstående formentlig *ikke* kunne forcere hegnet og udveksling af gener mellem populationer på tværs af hegnet formentlig umuligt.

Los

Omfattet af *Bernkonventionens liste III*.

Der er ingen tvivl om at los breder sig i Europa – og i Tyskland – bl.a. gennem målrettede udsætningsprogrammer, samt indvandring østfra. På sigt og indenfor en årrække vil los givetvis begynde at forekomme naturligt ganske tæt på den dansk-tyske grænse. Los kan springe højt og vil kunne forcere et lavt hegn, men bygges hegnet højt, vil arten få problemer med at spredes ind i Danmark.

Fugle

Større fugle vil kunne forulykke i hegnet, hvis det kommer til at skære igennem fuglerige natur- og vådområder, hvor der fx i træksæsonen vil være høje fuglekoncentrationer. Her vil særligt gæs og ænder være i riskozonen.

Naturfredning

Vildsvinehegnet vil gennemskære landskaber og natur og hindre såvel menneskers og vilde arters bevægelsesfrihed.

Hegnet skal skære sig igennem det sønderjyske landskab, gå igennem en lang række §3- og EU-beskyttede naturområder, f.eks. Natura2000-områderne Tøndermarsken og Frøslev Mose/Jardelunder Moor.

Hegnet vil skæmme landskab og naturområder, samt fredede kulturminde som jord- og stendiger.

Turistbranchen har allerede protesteret. 320 privatejede matrikler vil blive påvirket, da ca 60 af de 70 km hegnet skal løbe hen over privatejet jord.

Internationale forpligtelser

Bern-konventionen - Konvention om beskyttelse af Europas vilde dyr og planter samt naturlige levesteder af 19. september 1979, der trådte i kraft den 1. januar 1983 i Danmark.

Formålet med konventionen er at bevare vilde planter og dyr samt deres levesteder med særlig fokus på truede og følsomme arter - samt migrerende arter:



for a living planet®

"The Convention aims to ensure conservation of wild flora and fauna species and their habitats. Special attention is given to endangered and vulnerable species, including endangered and vulnerable migratory species specified in appendices"

Odder er omfattet af konventionens liste II: "STRICTLY PROTECTED FAUNA SPECIES"

Los er omfattet af konventionens liste III: "PROTECTED FAUNA SPECIES"

Det er WWF Verdensnaturfondens opfattelse at det foreslåede vildsvinehegn helt eller delvist vil kompromittere Bern-konventionens beskyttelseshensigter af disse to arter. Særligt for odder synes der er være et problem og Miljø- og Fødevarerministeriet må klarlægge entydigt om dette er tilfældet.

Habitatdirektivet

Direktivet skal sikre at der ikke foretages tiltag i eller i nærheden af det ikke hindrer opretholdelse af den N2000-områder, der påvirker beskyttede arters bevaringsstatus i deres naturlige udbredelsesområde".

For så vidt angår ulv er Danmark en del af dens naturlige udbredelsesområde. Såfremt vildsvinehegnet forhindrer ulv eller odders naturlige spredning vil det påvirke arternes bevaringsstatus.

WWF Verdensnaturfonden vil insistere på en uafhængig og troværdig vurdering af disse forhold.

Hegnets udformning

På gårsdagens møde i Tønder, oplyste ministeren iflg de referater WWF Verdensnaturfonden har modtaget, at hegnets endelig udformning eller højde ikke er fastlagt. Det kan blive højere end lovforslagets 1½ meter. Derudover oplyste ministeren at hegnet ikke vil være et el-hegn. Desuden skulle hegnet være et stadionlignende hegn. WWF Verdensnaturfonden viser her at hegn af lignende karakter, og med den anlægspris på 35 mio kr, der budgetteres med, vil et meterprisen være ca. 515 kr/løbende meter. Dvs der formentlig vil være tale om et langt kraftigere udformning, end det som ministeriet viser på sine fotos og langt mere synligt i landskabet og naturen end almindelige vildtheqn. I flg. de referater vi har modtaget fra Tønder-mødet, har ministeren på oplyst at der vil være tale om et stadionlignende hegn – et eksempel ses her:



WWF Verdensnaturfonden mener at hegnets udformning efter alt at dømme vil være særdeles skæmmende i landskabet og naturen – ud over de problemer det vil skabe for vilde arters spredning og beboere, turister og erhvervs bevægelsesfrihed.

Hegnets effektivitet

WWF Verdensnaturfonden har noteret sig at **eneste dokumentation for vildsvinehegnets effektivitet** overfor afrikansk svinepest i det 50 sider lange høringsmateriale er flg. ene sætning:

"Erfaringer fra Tjekkiet har vist, at et hegn er en velegnet løsning til holde vildsvin ude af et område".

WWF Verdensnaturfonden naturligvis bedt om en uddybning heraf i forbindelse med anmodning om aktindsigt, men dette kan ikke oplyses nærmere inden høringsfristens udløb.

Vi anser det for helt uacceptabelt at Miljø- og Fødevareministeriet ikke har offentliggjort en samlet og evidensbaseret redegørelse for et vildsvinehegns effektivitet i forholdt til målsætningen for den meget store offentlige investering på 80 mio kr.

Dvs at anlægsloven ophæver fx stort set alle naturfredninger og kulturmindebeskyttelser, samt bryder med internationale aftaler og hensigter med EU-lovgivning på noget nær det tyndest mulige grundlag, uden offentligheden i høringsperioden kan få fyldestgørende oplysninger.

Ud over hegnet, skal der sættes låger ved alle stier, graves ud til færste på alle veje til gene for lokale borgere, erhverv og tilrejsende turister.

Hertil kommer det løbende tilsyn og vedligeholdelsen af hegnet, som der årligt jf budgettet afsættes 3,5-4,5 mio. kr. til.

I flg tyske veterinærer og sågar vores egen fødevarestyrelse er de primære smitteveje for afrikansk svinepest ikke vildsvin, men derimod dyretransporter, mennesker og fødevarer som kommer i kontakt med ikke-inficerede svin. At levende svin transporteres oftere end nogensinde over den dansk-tyske grænse, udgør langt den alvorligste spredningsrisiko, samt at disse transporters chauffører fx dropper en inficeret pølse på en rasteplads.

Langt størstedelen af den danske svinekødsproduktion foregår i lukkede staldsystemer med minimal smitterisiko. Det er helt usandsynligt at vildsvin skulle komme i kontakt med sådanne isolerede svinebesætninger. Hvis der endelig er danske svinebesætninger som er i "risikozonen", så er det frilandsbesætningerne, hvorfor effektiv hegning omkring disse dyr, naturligvis burde prioriteres. Præcis som man gør det i Tyskland.

I det hele taget kunne vi gøre som i Tyskland og fokusere på rengøring og desinfektion af lastbiler, foretage kontrol af affaldshåndtering, sikring af affaldsspande, samt øget informationsmateriale ved færgeløjer og motorvejsrastepladser.



for a living planet®

Afsluttende bemærkninger

WWF Verdensnaturfonden vil insistere på, at Miljø- og Fødevareministeriet fremlægger fyldestgørende evidens for hegnets effektivitet i henhold til formålet – at hindre afrikansk svinepest i Danmark – set i lyset af den forventede meget omfattende landskabsmæssige, rekreative og naturmæssige betydning dette vildsvinehegn formentlig vil få.

Generelt vil WWF Verdensnaturfonden dog vende sig i mod dette 68 km lange kyst-til-kyst hegn, før andre og mere effektive tiltag er gennemført.

Med venlig hilsen

Thor Hjarsen, M. Sc.

Seniorbiolog, biodiversitet og naturpolitik

Miljøfaglig Afdeling

WWF Verdensnaturfonden

t.hjarsen@wwf.dk / 2212 9360

Til: Cecilie Sabina Weng Steglich-Petersen (ceswe@mfvm.dk)
Fra: Christian Buch Østrup (chrbo@mfvm.dk)
Titel: VS: Vildsvinehegn - sagsnummer 2018 -2437.
Sendt: 05-04-2018 11:26:58

Til sagen

Venlig hilsen

Christian Østrup
Chefkonsulent | Koncern Jura
+45 41 96 94 39 | chrbo@mfvm.dk

Miljø- og Fødevareministeriet
Departementet | Slotsholmsgade 12 | 1216 København K | Tlf. +45 38 14 21 42 | mfvm@mfvm.dk | www.mfvm.dk
[Facebook](#) | [Twitter](#) | [Instagram](#) | [LinkedIn](#)

Fra: Niels Kanstrup [mailto:nk@danskjagtakademi.dk]
Sendt: 5. april 2018 06:56
Til: Veterinær Dyresundhed 14
Cc: Mette Kirstine Vilhelmsen (FVST)
Emne: Vildsvinehegn - sagsnummer 2018 -2437.

Til Miljø- og Fødevareministeriet

Hermed tillader jeg mig at kommentere forslaget om at etablere et vildsvinehegn langs den dansk-tyske landegrænse.

1. Jeg går ind for, at vildsvin etablerer sig mere fast i Danmark dels som en del af vores biodiversitet, som en nøgleart og som et vædifuldt jagtobjekt. Derfor er jeg modstander af forsøg på at bremse dyrene i at genindvandre fra bestande i Tyskland.
2. Der findes ikke belæg for, at vildsvin udgør nogen særlig risiko for at sprede sygdomme, og forslaget er på det grundlag i strid med princippet om proportionalitet.
3. Jeg anser ikke dansk industri-svineavl for et gode. Den har i den form, som vi kender den i dag, alt for mange omkostninger såvel i form af naturødelæggelse, landskabsforarmelse og dyrevelfærdsproblemer.
4. Jeg ser hellere, at samfundet bruger ressourcer på at udvikle et bæredygtigt landbrug, der kan leve side om side med bevarelse af naturinteresser.

Alt i alt er jeg stærkt imod vildsvinehegnet og skal anbefale, at regeringen frafalder planerne om etablering heraf.

Mvh.

--

Niels Kanstrup, biolog

Dansk Jagtakademi
Skrejrupsvej 31
8410 Rønde

Email: nk@danskjagtakademi.dk
Tel. +4520332999

Til: Miljø- og fødevareministeriet (mfvm@mfvm.dk)

Fra: Annette Kyneb (annettekyneb@gmail.com)

Titel: Indsigelse mod det planlagte vildsvinehegnet langs den dansk/tyske grænse - sagsnummer 2018-2437

Sendt: 05-04-2018 09:00:01

Miljø-og Fødevarerministeriet

Jeg skal hermed på det kraftigste protestere mod opsætning af vildsvinehegnet, fordi det vil være i strid med de internationale og nationale forpligtelser vi har i forhold til fredede dyrs frie bevægelighed og beskyttelse af disse fredede dyr i henhold til EUs habitatsregler. Det foreslåede hegn vil berøre fredede områder på en ødelæggende måde.

Så vil jeg endvidere protestere mod, at ministeren har sagt at hegnet er **midlertidigt**.

Det står ingen steder i lovforslaget at hegnet skal være midlertidigt!

Jeg vil gerne have jeres bekræftelse på at min indsigelse er modtaget. Jeg går samtidig ud fra, at jeg senere får et svar fra jer med en begrundelse, således som forvaltningsloven kræver.

Vh

Annette Kyneb

Rampen 4

8240 Risskov

DYRENES BESKYTTELSE

Til:

Miljø- og Fødevareministeriet

Att:

14@fvst.dk

62@fvst.dk

cc. mekvi@fvst.dk

5. april 2018
D18-295598

Dyrenes Beskyttelses svar på høring over udkast til lov om projektering og anlæg af et vildsvinehegn langs den dansk-tyske landegrænse

Journalnummer 2018-34-30-00104

Baggrund

Et lovforslag, som bemyndiger miljø- og fødevareministeren til at projektere og meddele tilladelse til anlæg af et hegn langs den dansk-tyske landegrænse som værn mod, at vildsvin kommer til Danmark fra Nordtyskland, er sendt i høring. Hegnets formål er at forhindre indvandring af vildsvin til Danmark som et forsøg på at reducere risikoen for at få Afrikansk Svinepest til landet.

Generelle bemærkninger

Helt overordnet mener Dyrenes Beskyttelse, at det foreslåede vildsvinehegn er en usædvanligt dårlig idé.

Et sådant hegn vil have en negativ effekt på mange arter af vilde dyr – ikke bare vildsvin – af en lang række årsager, som vi kommer ind på nedenfor. Endvidere vil hegnet kunne koste menneskeliv og endelig er det alligevel ikke effektivt ifht. til dets erklærede formål.

Specifikke bemærkninger

Vildtets fri bevægelighed

Det foreslåede hegn vil ikke bare være en hindring for vildsvins frie bevægelighed hen over den dansk-tyske grænse. Det vil være en hindring for alle store og mellemstore pattedyrs fri bevægelighed hen over grænsen. Dette vil have negative konsekvenser for genudveksling og dermed for genetisk variation og sundhed i de berørte bestande. Effekten vil formentlig være størst på den danske side af grænsen, da hegnet til dels (afhængigt af hvor effektivt det i praksis



holder dyr ude af Danmark) vil isolere de danske bestande af store og mellemstore pattedyrarter fra de mellemeuropæiske bestande.

Denne effekt vil kunne få stor lokal betydning, hvor danske naturområder afskæres fra tilsvarende naturområder på den tyske side af grænsen. Eksempelvis vil Frøslev Moses naturværdi reduceres når hegnet forhindrer store og mellemstore pattedyr i mosen i frit at bruge Frøslev-Jardelunder Moor på den anden side af grænsen.

Kollisionsrisiko for fugle

Især i den vestlige ende af det planlagte hegn, hvor det løber over flade engområder og ud på selve vadefladerne, vil opførelsen resultere i en kollisionsrisiko for fugle. Ude på de flade områder flyver både enkeltindivider og flokke af fugle meget ofte helt lavt. Da disse fugle primært har øjnene placeret på siden af hovedet og i øvrigt orienterer sig efter landskabets generelle struktur og ikke så meget ved at kigge ligeud, så fører opførelsen af strukturer i deres normale flyvehøjder til kollisioner. Denne risiko stiger selvsagt ved at hegnet løber kontinuert over 50 meter vadeblade.

Forhøjet påkørselsrisiko ved grænseovergangene

Hegnet vil betyde at ikke bare vildsvin men også hjortevildt i området vil bevæge sig langs hegnet. Hegnet vil derfor overordnet lede dyrene i to retninger: Mod øst eller vest langs hegnet. Dette betyder en stigning i antallet af vildt-krydsninger ved de omkring 20 grænseovergange med vejtrafik. Områderne på hver side af en grænseovergang samt i selve overgangen vil blive hotspots for vildt-krydsninger. At lade hegnet løbe lidt væk fra overgangen på hver side vil blot flytte dette hotspot en tilsvarende afstand væk fra overgangen.

En påkørsel af vildt i rådyrstørrelse og op er en alvorlig sag – ikke bare for det påkørte dyr, men også for menneskene i det køretøj, der rammer dyret. Hegnet vil på denne måde medføre en stigning i lidelser for dyrene, da flere vil blive påkørt. Det vil samtidig medføre øgede omkostninger i form af skader på køretøjer og i sidste ende en risiko for en omkostning i form af personskader og tab af menneskeliv.

Risikoen for sådanne påkørsler kan reduceres ved en betragtelig nedsættelse af hastighedsbegrænsningerne i grænseovergangene.

Hegnet vil ikke være effektivt i opfyldelsen af dets erklærede formål

Hegnet vil reducere vildtets fri bevægelighed – ikke forhindre vildsvin i at krydse grænsen.

Vildsvin vil have mange muligheder for at slippe over grænsen. De kan omgå hegnet ved Vadehavets mudderflader, de kan krydse grænsen via grænseovergangene, de kan gå igennem haver og lignende, hvor der er manglende hegn pga. bymæssig bebyggelse og endelig kan de svømme over Flensborg Fjord.

Andre smitteveje indebærer større risiko

Afrikansk svinepestvirus er levedygtig i måneder og smitter ikke blot ved kontakt mellem individer. Det smitter også ved kontakt med blod, væv og afføring fra smittede dyr – herunder ved kontakt med utilstrækkeligt opvarmede svinekødsprodukter. Virus kan således overleve i lang tid i rester af blod, afføring etc. på lastbiler, redskaber, tøj, fodtøj. Vognmænd, jægere og andre, der har besøgt områder med udbrud af svinepest, er derfor potentielle transportører af virus. Der er derfor ikke så stor sandsynlighed for at virus kommer til Danmark med inficerede vildsvin, som for at virus kommer ad anden vej (dvs. menneske-båret).


Indstilling

Samlet set vil vildsvinehegnet være til stor gene for de vilde dyr både i grænseområderne men også via afledte effekter længere op i Jylland, samtidig med at det ikke er videre effektivt i opfyldelsen af det erklærede formål med at opføre det.

Dyrenes Beskyttelse vil derfor indtrængende opfordre til, at udkastet til lov om anlæggelse af et vildsvinehegn langs den dansk-tyske landegrænse forkastes og at planerne om at opføre et sådant hegn skrinlægges.

I stedet bør der være fokus på andre metoder til at forhindre smittespredning, herunder mulighederne for udvikling af en vaccine.

Med venlig hilsen



Britta Riis, direktør



Michael Carlsen, projektleder

Til Miljø- og Fødevareministeriet
mfvm@mfvm.dk

Sagsnummer: 2018-34- 30-00104.

4. april 2018

Høringsvar til udkast til lov om projektering og anlæg af et vildsvinehegn langs den dansk-tyske landegrænse.

Regeringen ønsker at etablere et hegn langs hele den tyske grænse for at hindre vildsvin i at komme ind i landet. Udover at hegnet er problematisk i forhold til en række nationale og internationale beskyttelser, og antageligvis direkte i strid med dem, så kan hegnet ikke kun isoleres til et spørgsmål om lovgivning.

Det er vores opfattelse, at skal hegnet holde vildsvin ude effektivt, vil det få en markant negativ indflydelse på en række arter lokalt, men også på arter, der i et europæisk perspektiv vandrer på tværs af landegrænser.

Som det fremgår af artiklen her, så er hegn internationalt ved at udvikle sig til en alvorlig trussel mod vilde arter. (se bilag og link)

”Danske forskere forsøger at bremse »gigantisk tragedie« i Afrika”

<https://videnskab.dk/naturvidenskab/danske-forskere-forsoeger-at-bremse-gigantisk-tragedie-i-afrika>

I Danmark har vi ikke gnuer, zebraer, elefanter, løver og giraffer, men vi har andre arter, der udover vildsvinet også vil blive påvirket af hegnet.

Hvis Danmark etablerer hegnet for at hindre vilde arters frie bevægelighed, så vil vi ikke kunne argumentere for, at andre lande ikke også gør det samme, eks. de afrikanske. Det, vi gør lokalt, kan altså få alvorlige konsekvenser internationalt, og svække arbejdet med, at stoppe tabet af biodiversitet lokalt, nationalt og globalt.

Arter kender ikke til landegrænser og matrikelskel. Danmark bør, i stedet for at hegne vilde arter ude, argumentere for, at det bliver et grundlæggende internationalt princip, at natur og arter sikres på tværs af landegrænser, også mod kortsigtede privatøkonomiske og politiske interesser.

Derudover er det Naturbeskyttelse.dks klare opfattelse, at hegnet på ingen måde vil hindre en eventuel spredning af svinepest. Det er veldokumenteret, at spredningen er forårsaget af mennesker. Et menneskabt problem bør ikke føre til, at vi skader naturen og de vilde arter i den yderligere.

Vi vil på den baggrund kraftigt opfordre til, at hegnet ikke etableres.

Med venlig hilsen

Peder Størup

Naturbeskyttelse.dk

Danske forskere forsøger at bremse »gigantisk tragedie« i Afrika

En økologisk tragedie er ved at udspille sig i Kenya, hvor savannens dyr bliver afskåret adgang til vand og mad på grund af de lokales utroligt mange hegn. Danskere er med i et initiativ for at redde det unikke økosystem.



Hvert år drager gnuerne ud på en 1.500 kilometer lang rundrejse, blandt andet i søgen efter vand. Floderne Grumeti og Mara er den sidste forhindring, før de når det søde, korte græs i Masai Mara. (Foto: Shutterstock)



Charlotte Price Persson
Journalist

Del



○ 25 januar 2017

AT 2017: MENNESKETS FORHOLD TIL NATUREN

DYR & PLANTER

Satellitbillederne fra 'Greater Mara' i Kenya, Østafrika, taler deres tydelige sprog.

Greater Mara, et naturområde på størrelse med Sjælland, er kendt for sine gigantiske dyrevandringer hvert år; kåret som et af verdens største naturvidundere. Mara-økosystemet huser det største antal savannearter i verden, heriblandt gnuer, zebraer, elefanter, løver og giraffer, som alle er fuldstændig afhængige af at kunne bevæge sig frit rundt i deres søgen efter livsvigtige ressourcer.

Men inden for de senere år er der blevet sat en effektiv stopper for vandringerne: hegn.

»Fra et økologisk perspektiv er det en gigantisk tragedie. Det åbne græslandskab bliver mindre og mindre, og en af verdens største dyremigrationer er ved at blive blokeret lige nu. Dyrene er helt afhængige af den frie bevægelighed for at følge føde og vand i regionen,« fortæller ph.d. og adjunkt ved Aarhus Universitet Mette Løvschal, som netop har udgivet **et nyt studie** om problemet i Scientific Reports, som er et open access-tidsskrift under Nature.

Historien kort

- **Greater Mara** i Kenya er et unikt økosystem, som dækker over en bemærkelsesværdig koncentration af savannedyr.
- Området er pt. hårdt presset pga. de mange **hegn**, som skyder op. Hegnene bliver bygget af lokale, som forsøger at værne sig mod en støt stigende befolkningstæthed og knappe ressourcer.
- Indhegningerne forhindrer dyrenes livsvigtige vandringer efter vand og udgør en dødsens farlig forhindring om natten.



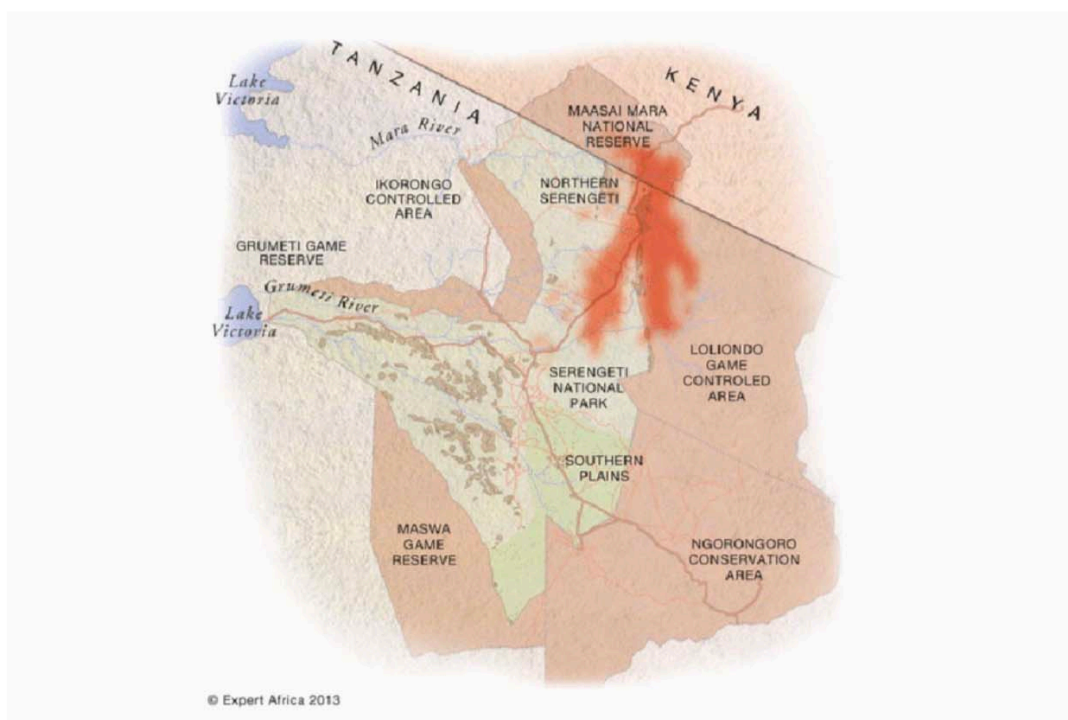
En kollage af dyr fra Mara-området - i midten ses et af de nyopsatte hegn, som er en stor trussel mod dyrelivet. (Fotos og kollage: Mette Løvschal og Peder Klith Bøcher)

Hegn er gift for økosystemet

Satellitbillederne viste, at hvad der engang var kæmpe fællesarealer, hvor dyrene frit kunne bevæge sig rundt, i dag er i hastigt stigende grad dækket af små 'parceller' – indhegnede områder, etableret af de lokale masaier.

Det er blandt andet et stort problem for de omkring 1,2 millioner gnuer og omkring 200.000 zebraer, som hvert år migrerer fra 'Serengeti National Park' i Tanzania til Greater Mara-økosystemet i Kenya i deres søgen efter vand. Dyrene migrerer i løbet af året mellem områder inden for Serengeti i Tanzania og Mara-regionen i Kenya i takt med regntidernes forløb hen over området, på jagt efter friske græsgange i en cirkulær migration, en af verdens største vandringer af store dyr. De mere stedfaste dyr som for eksempel elefanter er også afhængige af at kunne bevæge sig rundt i ganske store dele af området for at finde føde og vand.

Her kan du se fra migrationen fra Serengeti i Tanzania til Mara i Kenya. Dyrene befinder sig typisk i Mara i august/oktober. (Fotos venligst udlånt af [Expert Africa.com](http://ExpertAfrica.com) / GIF af Kristian Højgaard Nielsen, Videnskab.dk)



»Hegn er simpelthen 'gift' for økosystemet, idet de hindrer de store vandringer af gnuer, zebraer mm. Hvis hegn bliver vidt udbredte, kolliderer systemet,« forklarer professor og medforfatter Jens-Christian Svenning, som arbejder ved Institut for Bioscience, Sektion for Økoinformatik og Biodiversitet, Aarhus Universitet.

Hans gruppe har sammen med Mette Løvschal stået for satellitanalysen og fik oprindeligt ideen til at undersøge hegnsprocesserne i området nærmere. Hverken han eller nogle af de øvrige projektdeltagere kunne dog have forudset, hvor grelt det stod til.

»Vi er bange for, at vi er for sent ude«

Satellitbillederne viste med al tydelighed, at hvor der stort set ingen hegn var i området frem til 2010, begyndte det langsomt at eskalere frem til 2014. Derefter stak det af.

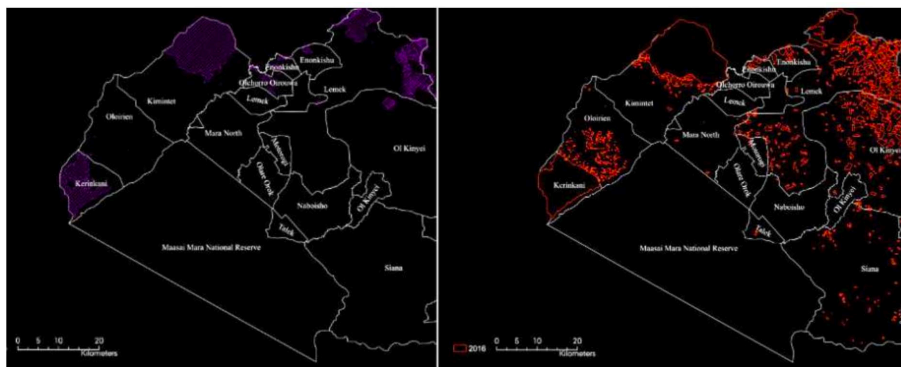
»Da resultaterne lå klar, fik vi et chok over, hvor udbredt det er; særligt over, at det meste udparcellering er foregået inden for de seneste to år. Når det går så hurtigt, er der noget, der tyder på, at der er tale om relativt kort tid, før det går helt galt,« siger Mette Løvschal.

» Det her er simpelthen Løvernes Konge-land. Det er alle de kendte afrikanske dyr, der lever i området – løver, elefanter, giraffer, bøfler, næsehorn og et væld af antiloper. «

○ Peder Klith Bøcher, AU

Hun kigger først og fremmest på problemstillingen med en arkæologs øjne og bruger derfor modeller til at regne ud, hvordan slutproduktet kan se ud. Det er ikke opløftende fremtidsudsigter.

»Når et meget stort græsningsområde bliver afskåret, sker der nogle forskellige reaktioner. Lige i starten kan en halveret bestand godt opretholde sig selv, men derefter begynder det at gå støt ned ad bakke. Der er fortsat rimelig mange gnuer tilbage i verden, men der er eksempelvis ikke ret mange elefanter, og lige nu er vi bange for, om vi simpelthen er for sent ude.«



Til venstre det tidligste satellitbillede fra 1985, til højre det seneste satellitbillede fra 2016. De henholdsvis lilla og røde markeringer er hegn. (Figurer: Scientific Reports)

Lokale har intet andet end kvæg

Med satellitbillederne ved hånden rejste Mette Løvschal og hendes kollegaer for nylig fulde af bekymring til Greater Mara for at finde ud af, hvad der foregik.

Hun har som arkæolog arbejdet med indhegningers opståen i Nordeuropa historisk set og set adskillige eksempler på, hvor ødelæggende hegn kan være for dyrelivet. Men hvor de arkæologiske kilder med rimelig præcision kan fortælle, hvordan og hvor hurtigt udviklingen er gået, løber man som oftest panden mod en mur, når man skal forsøge at svare på 'hvorfor'. Der er, naturligt nok, ingen at spørge.

Derfor følte det som en unik mulighed, da hun for første gang fik chancen for at stille nogle af alle sine spørgsmål til de lokale, som står bag hegnsopsættelserne, og blive klogere på deres bevæggrunde.

Da hun stod over for de lokale beboere forduftede al forargelse.

»De mennesker, der bor der, har ingenting. Vitterligt intet, ud over deres kvæg. De fleste har ingen strøm, ingen adgang til rent drikkevand, ingen infrastruktur. Hvis de bare på nogen måde kan sikre sig noget bedre, end hvordan de ellers ville have levet, så gør de – selvfølgelig – det.«

Du kan læse om Mette Løvschals tidligere arbejde i artiklen '[Ligusterhækken blev grundlagt i jernalderen](#)'.

Stort initiativ

Det nye studie er del af et større initiativ for at redde Massai Mara-økosystemet. 'The Maasai Mara Science and Development Initiative' (MMSDI) har både afrikanske og danske samarbejdspartnere og blev oprettet i 2014.

Jens-Christian Svenning og hans forskergruppe har været med i MMSDI siden start og arbejder med en række projekter, blandt andet vedrørende vegetationsændringer, elefantbestanden samt kvæggræsning.

Læs mere på projektets hjemmeside [her](#).

Hegn er en naturlig reaktion

Indhegningerne i Greater Mara skyder op af flere årsager, heriblandt en støt stigende befolkning. Hvor der i det øvrige Afrika er en befolkningstilvækst på omkring 2,4 procent om året, er der i flere områder af Greater Mara en årlig tilvækst på over 10 procent.



Lokal masai i Maasai Mara National Reserve. (Foto: Shutterstock)

Det stigende befolkningstal kombineret med større kamp om ressourcerne giver sig udslag i, at de oprindelige beboere, masaierne, begynder at droppe deres nomadelivsstil, hvor de ligesom dyrene vandrer efter ressourcerne. I stedet slår de sig ned ét sted med deres kvæg.

»Folk bor i visse områder meget, meget tæt, og når det bliver en permanent tilstand, giver det sig udslag i, at de får brug for at markere deres jord med hegn. Det er en måde at regulere sociale spændinger og sikre sig adgang til ressourcer. Når bevægelsesfriheden stopper, er eneste mulighed at hegne,« siger hun og fortsætter:

»Ved at indhegne din individuelle grund, skaber du en kortsigtet win-win for dig selv. På kort sigt er det en fin strategi, men i et langsigtet perspektiv er det fuldstændig uholdbart.«

Giraffer og gnuer er særligt udsatte

De seneste rekognosceringsundersøgelser i Greater Mara har allerede vist et øget tab af dyreliv på grund af hegn, forklarer to af de afrikanske medforfattere i en mail til Videnskab.dk. Indtil videre er det blandt andet gnuer og giraffer, det særligt er gået ud over, men mange andre dyr er i farezonen, fortæller de.

»Med omkring 30 procent af Kenyas samlede vilde dyreliv lægger Mara jord til over 95 arter af pattedyr og har den største koncentration af både vilde og tamme planteædere i landet. Området er berømt for dets koncentration af migrerende planteædere og giver husly i tørkeperioder til omkring 1,5 millioner gnuer, zebraer og mange andre græssende arter og deres medfølgende rovdyr – heriblandt over 500 løver – hvilket gør det til den eneste region i området, som støtter en levedygtig løvebefolkning,« skriver Irene Amoke, som arbejder ved 'Kenya Wildlife Trust'-fonden, og Dickson Kaelo, som er administrerende direktør for 'Kenya Wildlife Conservancies Association' og arbejder ved Nairobi Universitet.



En gnu er blevet fanget i et pigtrådshegn i Maasai Mara.
(Foto: Jackson Looseyia)

Hegnene udgør også en mere direkte trussel mod de vilde dyr, som om natten risikerer at komme voldsomt til skade på dem, sommetider med døden til følge, skriver de to forskere.

Elefanter bliver skudt

Hvor gnuer og giraffer er direkte pressede til at ændre migrationsmønstre på grund af de mange hegn, er der dog andre dyr, som er mere ligeglade med de nye 'forhindringer' i landskabet, fortæller ph.d. Peder Klith Bøcher, som også arbejder ved Institut for Bioscience på Aarhus Universitet.

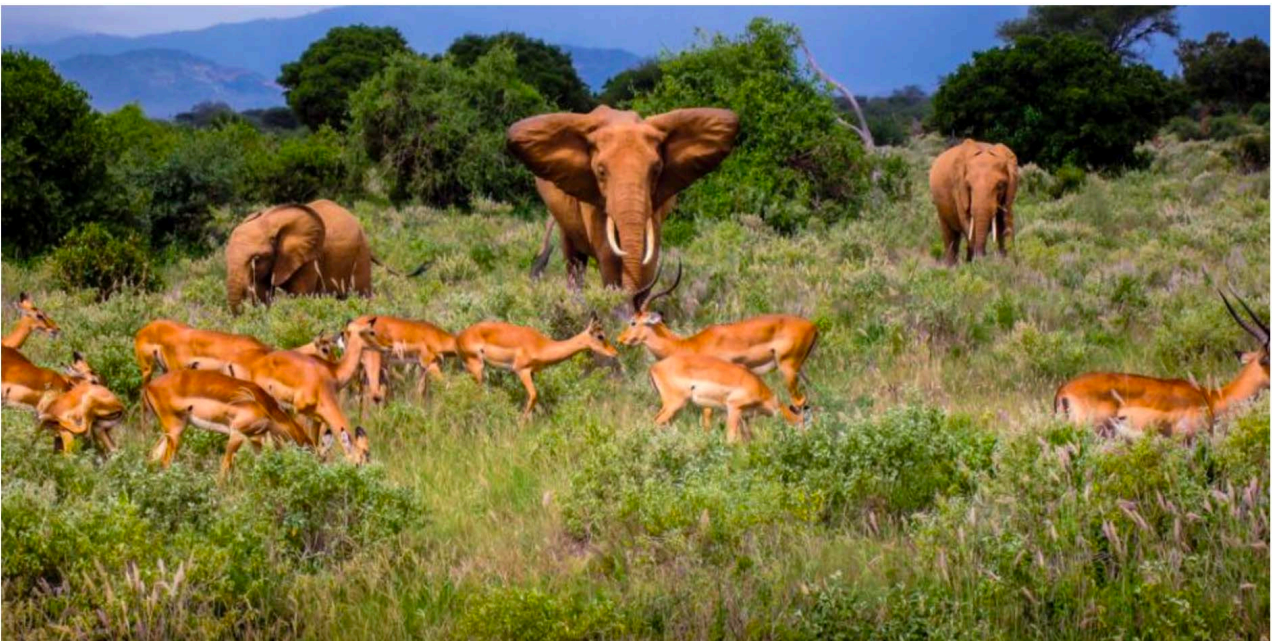
»Gnuerne og girafferne bliver presset til at ændre deres migrationsmønstre. Hvad det får af betydning for deres overlevelse eller population, kan vi nok ikke give et konkret bud på, andet end at man må forvente, at det er negativt,« siger han og fortsætter:

»Men så er der elefanterne. Hvis en elefant vil ind, hvor der er et hegn, så gør den det. Den er fuldstændig ligeglad. Og det vil dem, der har sat hegnet selvfølgelig ikke have, så de prøver måske at jage elefanten ud. Det har skabt nogle voldsomme problemer, hvor elefanterne bliver skudt, flygter og efter flere kilometer dejsler om.«

Truede elefanter

Mere end 100.000 afrikanske elefanter blev dræbt ved krybskytteri i perioden fra 2010-2012. Disse ulovlige drab udgør 20 procent af den nuværende bestand, som anslås til at være på i alt 500.000 afrikanske elefanter.

Læs mere i artiklen '[Krybskytteri: Næsehorn og elefanter på randen af udryddelse](#)'.



De lokale risikerer hårde straffe for at skyde de afrikanske elefanter, som er fredede. Det er ikke lovligt at jage i Kenya. (Foto: Shutterstock)

Svært at omsætte i kroner og øre

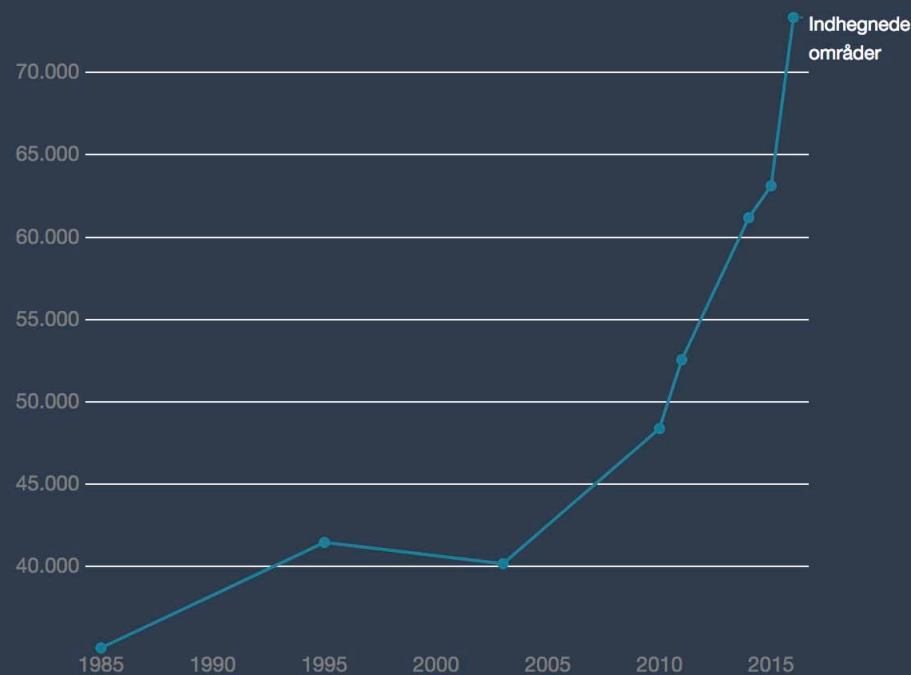
Allerede inden Videnskab.dk kontaktede lektor Jacob Heilmann-Clausen fra Statens Naturhistoriske Museum på Københavns Universitet, havde han hørt nys om det »bekymrende« studie. Rygterne var simpelthen løbet det i forvejen – og det med god grund, mener han.

»Jeg er meget enig i konklusionen om, at der er tale om en alvorlig trussel. Økosystemer med vandrende flokke af store dyr kan kun fungere, når der ikke er hegn, så det er en alvorlig indskrænkning af deres levesteder,« lyder det fra lektoren.

»På det niveau det indtil videre er sket, kan dyrene måske tilpasse sig, men det kan de ikke blive ved med. Til sidst er der ikke mere plads, og det er et kæmpe problem. Den vilde og dynamiske natur er selvfølgelig svær at omsætte i kroner og øre, men der er da ingen tvivl om, at uden den er det en kedeligere verden at leve i,« fortsætter Jacob Heilmann-Clausen, som selv er fortaler for at få færre hegn, også i danske naturområder, blandt andet i Lille Vildmose. Du kan læse mere om dette og andre danske naturområder i artiklen '[Derfor vil forskerne have elge til Danmark](#)'.

Hegn i Greater Mara

Udviklingen i indhegnede områder i hele Greater Mara-området. Den lodrette y-akse angiver indhegnede lodder i hektar.



Kilde: Aarhus Universitet, Institut for Bioscience Hent data

Kæmpe trækplaster for turister

Jacob Heilmann-Clausen påpeger, at der også kan være reelle økonomiske følger, hvis udviklingen i Greater Mara får lov at fortsætte. Kenya er ekstremt afhængig af turisme, og migrationen fra Tanzania er et kæmpe trækplaster for safarigæster. Ifølge 'Kenya Wildlife Trust' besøger én ud af tre turister i Mara-området, hvilket gør det til Kenyas mest besøgte destination.

Mette Løvschal påpeger, at de økonomiske problemer også kommer helt ned på mikroplan; husdyrene kan nemlig heller ikke overleve i ret lang tid på de små frimærker af jord, fortæller hun.

»Hvis du lader dine kvæg græsse inden for de her små plots, bliver de med tiden undernærede. Det er en helt klassisk 'tragedy of the commons', hvor du egentlig har et ekstremt stort, åbent landskab til fællesgræsning, men så sker der et skift fra at tænke fælles til at tænke individuelt, og det kan man kun gøre i en begrænset periode. På længere sigt vil systemet kollapse.«

'**Tragedy of the commons**' er et begreb i jura og økonomi, der i dag ofte bruges i forbindelse med **bæredygtighed**.

Begrebet blev første gang brugt af den amerikanske biolog Garrett Hardin, der skrev en artikel i Science i 1968 om de potentielle farer ved **overbefolkning**. Artiklen blev verdensberømt.

Lokal befolkning skal med på vognen

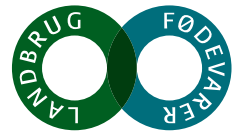
Hvis man skal gøre sig forhåbninger om at vende den forestående tragedie til en succeshistorie, gælder det blandt andet om omgående at få den lokale befolkning med på vognen, mener Mette Løvschal.

»I nogle områder er hegn faktisk begyndt at symbolisere velstand, og at man er med på noderne. Folk, der ikke har hegn, bliver næsten mobbet, og det er jo en helt skæv tankegang. Derfor arbejder nogle af vores kollegaer med at vise de lokale konsekvenserne af deres handlinger og forklare dem, at man kun kan gøre det her i en begrænset periode.«

Som et næste skridt vil forskerne gerne forsøge at blive klogere på, hvordan man igen kan få skabt nogle fælles ressourcer og en forståelse af, at det er vigtigt at værne om dem sammen. Men det er svært, understreger Mette Løvschal.

»Der er gode grunde til, at folk begynder at rykke tættere sammen, og der er klare fordele ved disse landsbyagtige miljøer, som eksempelvis skolegang og adgang til lægehjælp. Problemet er, at det i meget høj grad sker i en fuldstændig ukontrolleret proces. Man er nødt til at lave en klar overgang – nu – og sige, at i nogle områder er løbet kørt, men andre steder kan vi stadig nå det, og så er det dér, der skal sættes ind. Men det er en kamp mod tiden ... og måske kommer vi for sent.«

Dato 5. april 2018
Side 1 af 2



Landbrug & Fødevarer FmbA

Axelborg, Axeltorv 3
DK 1609 København V

T +45 3339 4000
F +45 3339 4141
E info@lf.dk
W www.lf.dk

CVR DK 25 52 95 29

Til Miljø- og Fødevareministeriet

Sendt via mail til mfvm@mfvm.dk, 14@fvst.dk, 62@fvst.dk og mekvi@fvst.dk

Svar vedr. høring over udkast til lov om projektering og anlæg af et vildsvinehegn langs den dansk-tyske landegrænse og udkast til ændring af lov om hold af dyr, lov om fødevarer og lov om foderstoffer (strafskærpelse som led i indsatsen mod afrikansk svinepest)

Spredningen af afrikansk svinepest fra Rusland til Baltikum og Østeuropa udgør en meget alvorlig trussel mod den danske og den europæiske griseproduktion, der kan få meget vidtrækkende samfunds- og erhvervsøkonomiske konsekvenser. Landbrug & Fødevarer støtter entydigt de 12 initiativer Regeringen og Dansk Folkeparti har fremlagt, med henblik på at mindske risikoen for et udbrud af afrikansk svinepest i Danmark. Der skal lyde en stor ros til Regeringen og Dansk Folkeparti for at udvise rettidig omhu, og sætte fokus på det forebyggende arbejde for at undgå udbrud af afrikansk svinepest i Danmark.

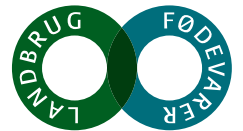
Landbrug & Fødevarer finder det fuldstændig afgørende at arbejde på ethvert tænkeligt spor, der kan minimere risikoen for et udbrud af afrikansk svinepest i Danmark. Et udbrud af sygdommen på dansk jord, vil lukke hele den danske eksport af grisekød til lande udenfor EU. 85 procent af den danske griseproduktion går til eksport, og mere end 120 lande importerer dansk gris. I alt skaber griseproduktionen beskæftigelse til mere end 33.000 personer i Danmark og leverer et årligt bidrag til BNP på 18-19 mia. kroner.

Et udbrud af afrikansk svinepest i Danmark vil ramme ekstremt hårdt. Som det fremgår at bemærkningerne til lovforslaget til ændring af lov om hold af dyr, lov om fødevarer og lov om foderstoffer har DTU vurderet, at det kan koste 2-4 mia. i tabt eksport ved ét enkelt udbrud på dansk jord. Dertil kommer, at der kan gå lang tid, før alle lande igen åbner op for dansk grisekød, og i mellemtiden er der en risiko for at Danmark mister betydelige markedsandele, som har taget mange år at opbygge. Der vil være meget store tab for erhvervet med mærkbare konsekvenser for landets samlede økonomi.

En bestand af vildsvin i Danmark øger risikoen for, at der kan komme sygdomsudbrud i Danmark. Dertil kommer, at en vildsvinebestand i Danmark vil gøre det betydeligt mere vanskeligt at udrydde sygdommen. Det vil betyde, at eksportmarkederne forbliver lukket med eskalerende negative samfundsøkonomiske konsekvenser til følge. Hvis sygdommen etablerer sig i Danmark, vil det tilmed have langt mere vidtrækkende konsekvenser end et enkeltstående udbrud.

Med det nuværende trusselsbillede er det ikke forsvarligt at have en vildsvinebestand i Danmark. Landbrug & Fødevarer støtter derfor entydigt, at der opføres et vildthegegn ved den dansk-tyske landegrænse.

Indsatsen mod vildsvin kan ikke stå alene. Det er lige så vigtigt at gennemføre de øvrige initiativer, der kan minimere risikoen for overhovedet at bringe smitten til Danmark. For at smitten kan komme ind i landet, kræver det, at den bliver bragt ind i landet, fx i form af inficerede fødevarer eller



en beskidd lastbil. Erhvervet har allerede selv taget ansvar og indført obligatorisk vask og desinficering af dyretransporter ved den danske grænse, for de dyretransporter der har været udlændet. Øget kontrol og skærpet sanktionering vil være med til at styrke den indsats.

Der bør være fokus på forebyggende foranstaltninger. Landbrug & Fødevarer ser derfor positivt på, at der lægges op til skærpet sanktionering for overtrædelse af regler, der beskytter mod introduktion af afrikansk svinepest.

Landbrug & Fødevarer har ikke specifikke bemærkninger til lovforslagene, men det bemærkes, at der naturligvis bør tages hensyn til gældende lovgivning om miljø- og naturbeskyttelse, ligesom det er en forudsætning, at berørte lodsejere inddrages i opførelsen af hegnet i passende omfang.

Med venlig hilsen

Flemming Nør-Pedersen
Direktør



TØNDER KOMMUNE

Miljø- og Fødevareministeriet
Departementet
Slotsholmgade 12
1216 København K

Sendt pr. E-mail til mfvm@mfvm.dk

Team Plan, Byg og Trafik

Direkte tlf.: +45 74 92 92 76

Mail: jdf1@toender.dk

Sags id.:

01.00.00-K04-1-18

05-04-2018

Høringssvar vedrørende sag 2018-2437

Tønder Kommune har den 22. marts 2018 kl. 13:48 modtaget høringsbrevet vedrørende *Udkast til lov om projektering og anlæg af et vildsvinehegn langs den dansk-tyske landegrænse*. Eventuelle høringssvar ønsker Miljø- og Fødevareministeriet at modtage inden den 5. april 2018 kl. 12:00.

I praksis betyder ovenstående, at Tønder Kommune - på grund af påsken - blot havde 6 arbejdsdage til at kommentere det fremsendte lovforslag. Derudover falder høringsperioden i en klassisk ferieperiode. Et forhold, der anses som uacceptabelt, da der hverken er tale om en høringsperiode på mindst 14 dage eller en 'passende frist for høringer'.

Tønder Kommune har dog umiddelbart følgende kommentarer til *Udkast til lov om projektering og anlæg af et vildsvinehegn langs den dansk-tyske landegrænse*.

Naturforhold

Der er ikke taget stilling til samtlige dyr, der er indeholdt på Habitatdirektivets bilag II og bilag IV. Eksempelvis er der ikke taget stilling til konsekvenserne for bilag II- og IV-arten *ulv* og dens mulighed for migration.

Vedligeholdelse

Af bemærkningerne til lovforslaget, kapitel 4, fremgår, at der til og med 2022 er afsat løbende årlige udgifter på 4-5 mio. kr. til vedligehold af hegnet. Hvad vil der ske efter 2022 og hvem skal udføre den fysiske vedligeholdelse af hegnet?

Vandløbsloven, Overenskomsten fra 1922 og Lov om fremskudt dige for Tønder Marsk

Ved gennemgang af udkastet til loven forstår kommunen, at Miljø- og Fødevareministeren varetager de afvandingsmæssige hensyn og de øvrige hensyn efter Vandløbsloven, for så vidt angår hegnsarealerne. Vi forstår også, at Ministeren i den forbindelse kan tilsidesætte lovens bestemmelser, herunder forbudsbestemmelser. Endelig forstår vi, at Ministerens varetagelse af hensynene vil ske under forbehold af, at bestemmelserne i Overenskomsten mellem Danmark og Tyskland fra 1922 bliver overholdt.

Efter gennemgang af bemærkningerne til lovforslaget skal Tønder Kommune, som supplement til bemærkningernes resumé af loven og overenskomsten, understrege, at kommunen lægger til grund, at Ministeren ved udøvelsen af sine beføjelser sikrer, at hegnets placering er forene-

ligt med de rettigheder og pligter, som påhviler lodsejere og bredejere såvel som Tønder Kommune.

Rettigheder og pligter udgøres af - ud over de generelle bestemmelser i Vandløbsloven og Overenskomsten fra 1922 - fastsat i regulativerne for vandløbene, der er vedtaget i henhold til Vandløbsloven og Overenskomsten fra 1922. Rettighederne og pligterne vedrører særligt grødeskæring, opgravning, bortskaffelse af grøde og fyld, græsklipning på ådiger, reparationsarbejder og lignende, og er af væsentlig betydning for hensynet til de afvandingsmæssige forhold og sikkerhed mod oversvømmelse.

Tønder Kommune lægger derudover til grund, at der - ved Ministerens tilladelse til anlæg af vildsvinehegnet - stilles passende vilkår, der sikrer, at den fremtidige drift og vedligeholdelse af hegnet sker i overensstemmelse med hensynet til vandløbene og ådigerne.

Tønder Kommune foreslår i den forbindelse, at der - på Miljø- og Fødevareministeriets foranledning - tages initiativ til en fælles og detaljeret gennemgang af placering og indretning af hegnet, herunder de nødvendige foranstaltninger til sikring af hensynet til drift og vedligeholdelse af vandløb og ådiger.

Tønder Kommune skal endvidere gøre opmærksom på de forpligtelser, der påhviler kommunen i tilknytning til Lov om fremskudt dige for Tønder Marsk, hvor ovenstående forhold tilsvarende gør sig gældende.

Lov om beskyttelse af de ydre koge i Tøndermarsken

Tøndermarsklovens forbud mod hegning gælder - som det også er anført i lovbemærkningerne til udkastet til en lov om vildsvinehegn - ikke for hegn langs landegrænsen. Det skal i den forbindelse bemærkes, at Tønder Kommune, som myndighed for Tøndermarskloven, normalt fortolker lovens hegnsbestemmelser som gældende for "sædvanlige hegn".

Idet Tønder kommune lægger til grund, at vildsvinehegnet vil få en karakter, så det må betegnes som et "usædvanligt hegn", vil kommunen lægge vægt på, at Miljø- og Fødevareministeren i sin tilladelse til anlæg af hegnet begrundede nødvendigheden af at tilsidesætte Tøndermarsklovens generelle forbud mod opførelse af faste konstruktioner og anlæg (lovens § 10).

Bekendtgørelse af lov om miljøvurdering af planer og programmer og af konkrete projekter (VVM), LBK nr. 448 af 10/05/2017

Af bemærkningerne til lovforslaget, kapitel 3, fremgår, at *"Et projekt, der omfatter opsættelsen af et vildsvinehegn, er ikke i sig selv omfattet af miljøvurderingslovens regler om miljøvurdering af konkrete projekter (VVM)."* Og videre er det formuleret i afsnit 8.4, at *"Det er vurderingen, at opsætning af hegn ikke er en aktivitet omfattet af Espoo-konventionen."*

Tønder Kommune er ikke enig i denne betragtning. Projektet er ikke omfattet af bekendtgørelsens bilag 1 eller bilag 2, men af bestemmelserne i § 38 samt bestemmelserne, der er formuleret i Bekendtgørelse af konventionen af 25. februar 1991 om vurdering af virkningerne på miljøet på tværs af landegrænserne, Espoo-konventionen (BKI nr. 71 af 04/11/1999).

Tønder Kommune blev af Miljøstyrelsen i 2016 pålagt at gennemføre en Espoo-proces i forbindelse med opstillingen af seks vindmøller nær den dansk-tyske landegrænse. Et projekt med en visuel og geografisk marginal indflydelse på vores tyske naboer. Etableringen af et vildsvinehegn langs den komplette landfaste landegrænse til Tyskland, har - efter kommunens opfattelse - en klar og væsentlig indvirkning på miljøet i en anden stat, der udløser en egentlig Espoo-proces samt ligeledes berører § 38 i LBK nr. 448 af 10/05/2017.

Afslutningsvist anmoder Tønder Kommune om, at de ovenfor nævnte forhold tages til efterretning, og ser frem til at hegnets endelige placering fastlægges i en tæt dialog med kommunen.

Venlig hilsen

Jan Daniel Fandrey
Byplanlægger

Miljø- og Fødevareministeriet
Departementet
mfvm@mfvm.dk

Natur & GIS
Skelbækvej 2
6200 Aabenraa
Tlf.: 7376 7676

Dato: 5. april 2018
Sagsnr.: 18/10810

Kontakt: Tine Fricke
Direkte tlf.: 7376 7785
E-mail: tfric@aabenraa.dk

Høringssvar vedr. udkast til forslag om lov om projektering og anlæg af et vildsvinehegn langs den dansk-tyske landegrænse

Med henvisning til ministeriets brev af 22. marts d.å., sagsnummer 2018-2437, fremsendes hermed Aabenraa Kommunes bemærkninger til udkast til lovforslag vedr. projektering og anlæg af vildsvinehegn langs den dansk-tyske grænse.

Aabenraa Kommune har stor forståelse for ønsket om at forhindre udbredelsen af svinepest.

Kommunen finder imidlertid, at der er tale om et meget vidtgående projekt.

Helt konkret er det nødvendigt at opretholde mulighed for tilsyn med og vedligeholdelse af grænsevandløbene, som finder sted i fællesskab på tværs af grænsen. Der er her behov for at sikre uhindret adgang til fods og med køretøjer inden for en afstand af ca. 8 m fra vandløbenes kronekant.

Projektet vil imidlertid ikke alene påvirke natur, vandløb og landskab, men vil også have indflydelse på befolkningens muligheder for fri færdsel på tværs af grænsen og derved udgøre en såvel fysisk som psykologisk barriere.

Der er dermed en risiko for at påvirke mulighederne for et smidigt dansk-tysk samarbejde, som kommunen lægger stor vægt på.

Kommunen skal derfor opfordre til, at de nævnte forhold tages i betragtning, og at den konkrete placering af hegnet fastlægges i tæt dialog med kommunen.

Venlig hilsen

Tine Fricke
Teamleder

Miljø- og Fødevareministeriet
Departementet
Koncern jura
Att.: clavi@mfvm.dk



**DANMARKS
JÆGERFORBUND**

Danmarks Jægerforbund
Molsvej 34
8410 Rønde

Tlf. + 45 88 88 75 00

post@jaegerne.dk

CRV-nr. 15 79 61 46

5. april 2018

Vedr. høring over udkast til lov om projektering og anlæg af et vildsvinehegn langs den dansk-tyske landegrænse og udkast til ændring af lov om hold af dyr, lov om fødevarer og lov om foderstoffer sagsnummer 20182437

Danmarks Jægerforbund har den 22. marts 2018 modtaget jeres notat vedr. høring over udkast til lov om projektering og anlæg af et vildsvinehegn langs den dansk-tyske grænse med høringsfrist i dag den 5. april 2018.

Fra Jægerforbundets side vil vi indledningsvist gøre opmærksom på, at vi anser det for yderst uheldigt, at et så grundlæggende indgreb i den danske natur med så stor betydning for vildtets frie bevægelighed og dermed for jagten i området sket med så kort tidsfrist. Vi forbeholder os derfor ret til efterfølgende at komme med bemærkninger.

Fra Jægerforbundets side ønsker vi generelt en vild bestand af vildsvin i den danske natur. Jægerforbundets Natursyn fastslår, at naturligt hjemmehørende arter, som har været udryddet, og som selv finder tilbage, skal have lov til at være her - det gælder også for vildsvinet. Vi er helt ekstraordinært gået på kompromis med dette natursyn, under hensyn til de mange arbejdspladser og de eksportindtægter, som er på spil for det danske samfund. Vi har derfor taget udmeldingen om hegnet til efterretning og vil fortsat bistå med reduktionen af vildsvin, som tidligere udmeldt.

Vi ser dog en lang række problematikker forbundet med at rejse og vedligeholde et hegn, og med vores kendskab til vildsvin, vil effekten forventeligt være begrænset. Men vi har ikke - med den tid, der har været til rådighed - haft mulighed for at uddybe dette yderligere.

Vi betragter - som ministeren også udtrykte - hegnet som værende en midlertidig løsning. Der ud over kan vi konstatere, at den endelige projektering af hegnet ikke er tilendebragt, og i den kommende proces ser vi det som en selvfølge, at vi endeligt involveres i den endelige placering og udformning af hegnet.

Venlig hilsen
Danmarks Jægerforbund

Claus Lind Christensen
Formand
Direkte tlf. + 45 27 80 28 55
E-mail clc@jaegerne.dk

Miljø- og Fødevareministeriet
mfvm@mfvm.dk

Bemærkninger til udkast til lov om projektering og anlæg af et vildsvinehegn langs den dansk-tyske landegrænse
Sagsnummer 2018-2437

Miljø- og Fødevareministeriet har den 23. marts 2018 fremsendt udkast til lov om projektering og anlæg af et vildsvinehegn langs den dansk-tyske landegrænse (Sagsnummer 2018-2437) i høring hos DCE, Aarhus Universitet.

DCE har ikke været involveret i udarbejdelse af materiale, som danner grundlag for lovudkastet, men har læst det fremsendte materiale igennem og har følgende kommentarer:

Hegn, der begrænser vildsvinets bevægelighed, må også forventes at have en effekt på den naturlige spredning af den øvrige flora og fauna. Derudover kan der være en effekt af anlæggelsen af hegnet igennem naturområder, herunder Natura 2000 områderne Vadehavet, Frøslev Mose og Sønder Ådal (101, 97 og 89).

Det fremgår ikke af det fremsendte materiale, om der er foretaget en vurdering af, hvilke konsekvenser etablering af hegnet vil have for vildsvin, andre vilde dyr og naturtyper, herunder arter og naturtyper på EU's Habitatdirektiv, og da hegnets nærmere udformning (bortset fra tråd og nedgravning) ikke er nærmere angivet i høringsmaterialet, kan vi ikke ud fra det foreliggende vurdere konsekvensen.

DCE står gerne til rådighed i forhold til en mere specifik konsekvensvurdering.

Med venlig hilsen

Aksel Bo Madsen
Sektionsleder, seniorforsker

DCE - Nationalt Center for
Miljø og Energi

Susanne Boutrup

Chefkonsulent

Dato: 11. april 2018

Direkte tlf.: 87158794
E-mail: sub@dmu.dk

Afs. CVR-nr.: 31119103

Side 1/1