



# Lovtidende A

## Bekendtgørelse om regulering af fiskeri efter muslinger i Danmark og om østersfiskeri i Limfjorden

I medfør af § 10, stk. 1 og 2, § 10 d, stk. 1, § 10 h, § 30, § 32, stk. 1, § 34, stk. 1, § 36, stk. 1, § 37, stk. 1, § 38, stk. 2, § 112 b, og § 130, stk. 2, i lov om fiskeri og fiskeopdræt (fiskeriloven), jf. lovbekendtgørelse nr. 568 af 21. maj 2014, fastsættes efter bemyndigelse i henhold til § 5, stk. 1, nr. 28, i bekendtgørelse nr. 512 af 23. april 2015 om NaturErhvervstyrelsens opgaver og beføjelser:

### Kapitel 1

#### Områder mv.

§ 1. Bekendtgørelsen gælder for fiskeri, herunder optagning mv., landing samt transport af muslinger og østers på dansk fiskeriterritorium, bortset fra Vadehavet, der afgrænses som anført i bilag 1. Alle positioner er angivet i WGS 84 Datum.

§ 2. Produktionsområder for høst af muslinger m.m. i Danmark er opdelt, som det fremgår af bilag 2.

### Kapitel 2

#### Tilladelser

§ 3. Personer og virksomheder må kun fiske, medbringe og lande muslinger og østers, hvis NaturErhvervstyrelsen har meddelt tilladelse til det. Tilladelsen knyttes til et bestemt fartøj.

Stk. 2. NaturErhvervstyrelsen kan i tilladelsen fastsætte særlige vilkår for udnyttelse af denne, hvoraf det bl.a. kan fremgå, hvilke mængder indehaveren højst må fiske, medbringe og lande. Herunder kan fastsættes den højeste mængde, det er tilladt at fiske, medbringe og lande pr. dag og pr. uge for hvert fartøj.

Stk. 3. Tilladelsen skal kunne fremvises.

§ 4. NaturErhvervstyrelsen kan udstede tilladelse til muslingefiskeri og østersfiskeri i det pågældende farvandsområde til ejere af fartøjer, der i medfør af bekendtgørelse om tilladelse til fiskeri efter muslinger og østers herunder om overdragelige tilladelsesandele disponerer over fartøjstilladelsesandele (FTA-andele).

### Kapitel 3

#### Østersfiskeri i Limfjorden

##### Brejlefiskeri

§ 5. NaturErhvervstyrelsen kan meddele tilladelse til, at ejere af fartøjer, der i medfør af den i § 5 nævnte bekendtgørelse, er indplaceret som Mindre Aktive Østersfartøjer, driver østersfiskeri med håndholdte redskaber (brejling).

Stk. 2. Fiskeri, der udøves i henhold til en tilladelse efter stk. 1, skal foregå med et redskab, der opfylder følgende betingelser:

- 1) Rammen for håndredskabet skal være af jern og være cirkelformet med en diameter på højst 40 cm.
- 2) Stangen, hvorpå jernrammen er fastgjort, må højst have en længde på 5m.

Stk. 3. Under fiskeri skal redskabet konstant være håndholdt, og fartøjet må ikke fremdrives med motorkraft.

Stk. 4. På fartøjer, der har tilladelse til østersfiskeri med håndholdte redskaber, må der ikke opbevares eller medbringes redskaber, der kan anvendes til skrabning af østers.

Stk. 5. Der kan ikke udstedes eller opretholdes tilladelse til østersfiskeri med håndholdte redskaber med et fartøj, hvis ejeren eller medejeren af det Mindre Aktive Østersfartøj samtidig er ejer eller medejer af et fartøj, der har tilladelse til østersfiskeri med skrabende redskaber.

§ 6. Fartøjsejere, der har tilladelse til fiskeri efter østers med håndholdte redskaber, jf. § 6, kan foretage fartøjsudskiftning, under betingelse af at det fartøj, der fremover skal fiskes med, har en længde overalt, der ikke overstiger 8 m.

##### Skrabefiskeri

§ 7. Fiskeri i henhold til tilladelse efter §§ 3-5 må kun udøves med redskaber, der opfylder følgende betingelser:

- 1) Lille østersskraber:
  - a) Rammen må højst have en bredde på 1 m og en højde på højst 22 cm.
  - b) Rammen inklusiv hanefod må højst veje 11,5 kg, og posen må højst veje 12 kg. Redskabets vægt må i våd tilstand inklusiv ramme og pose højst være 24 kg.
  - c) Redskabets vægt må ikke øges.
- 2) CF-skraber:

- a) Rammen må højst have en bredde på 100 cm og en højde på højst 20 cm.
- b) Redskabets vægt i våd tilstand inklusiv ramme og pose må højst være 35 kg.
- c) Redskabets vægt må ikke øges.

*Stk. 2.* Der må højst anvendes 2 af de i stk. 1 nævnte redskaber pr. fartøj ad gangen.

*Stk. 3.* Ved fiskeri med det i stk. 1 nævnte redskab, må fartøjet på den pågældende fangstrejse ikke have andre redskaber om bord.

## Kapitel 4

### *Udøvelse af fiskerierne*

**§ 8.** Fiskeri er forbudt inden for 4 meters dybdegrænsen.

*Stk. 2.* Hvis den observerede dybdegrænse for ålegræs ændres i henhold til vandplanerne, vil NaturErhvervstyrelsen justere den tilladte dybdegrænse i de udstedte fiskeritilladelser, således at ålegræssets udbredelse ikke påvirkes.

*Stk. 3.* Fiskeri efter blåmuslinger er forbudt i alle produktionsområder i Limfjorden inden for en 3 meters dybdegrænse (fastsat til midtlinjen mellem 4 m og 2 m dybdekurven), bortset fra områderne 17, 18, 19, 20 og 21, hvor forbuddet gælder inden for en 2 meters dybdekurve.

**§ 9.** Fiskeri af muslinger og østers må kun foregå fra 1 time før solopgang til solnedgang.

*Stk. 2.* Uanset stk. 1, kan fiskeriet altid foregå fra kl. 06.00-18:00.

*Stk. 3.* NaturErhvervstyrelsen kan meddele regler om stop for fiskeri og ændring af vilkår for fiskeriets udøvelse i medfør af bilag 6 i den til enhver tid gældende bekendtgørelse om regulering af fiskeriet i 2014-2020.

**§ 10.** Til fiskeriet efter blåmuslinger må kun anvendes skraberedskaber med mundingsramme af metal, hvis vægt ikke overstiger 100 kg, og hvis fangståbning ikke er bredere end 2 meter.

**§ 11.** Såfremt der i forskrifter og vedtægter, udstedt i henhold til fiskerilovgivningen eller Det Europæiske Fællesskabs forordninger eller beslutninger, er fastsat særlige regler for visse områder om fx anvendelse af fiskeredskabstyper og fiskerfartøjers størrelse, herunder tonnage og maskinkraft, omfatter sådanne regler også fiskeri efter denne bekendtgørelse.

**§ 12.** Fartøjer, der har tilladelse til fiskeri efter blåmuslinger, skal være monteret med udstyr til elektronisk opsamling af data om fartøjets fiskeriaktiviteter. Kontrolboksen skal lagre og afsende oplysninger om fartøjets position, tid, kurs og fart samt sensor data, herunder rotation på spil/tromler.

*Stk. 2.* Ethvert spil/tromle, der anvendes til udsætning af skraberedskaber, skal være forsynet med rotationssensor, der registrerer, når spillet anvendes.

*Stk. 3.* Det i stk. 1 nævnte udstyr skal hvert 10. sekund indsamle data, som beskriver fartøjets position, tid, kurs og fart samt sensor data, herunder rotation på spil.

*Stk. 4.* De i stk. 3 nævnte data skal 1 gang i døgnet sendes elektronisk til NaturErhvervstyrelsens web-service (WSDL)

”NES MUSSELS WS” i de dataformater, som fremgår af NaturErhvervstyrelsens hjemmeside: [www.naturerhverv.dk](http://www.naturerhverv.dk).

*Stk. 5.* Et fartøj må ikke forlade havn, hvis det i stk. 1 nævnte dataudstyr ikke fungerer.

*Stk. 6.* Hvis fartøjsføreren under fiskeri konstaterer, at det i stk. 1 nævnte udstyr ikke fungerer, skal den pågældende sørge for:

- 1) at NaturErhvervstyrelsens FiskeriMonitoringsCenter straks kontaktes på tlf. 72 18 56 09 eller e-mail: [FMC@naturerhverv.dk](mailto:FMC@naturerhverv.dk) og meddele, at der er funktionsfejl på udstyret,
- 2) at fiskeriet straks indstilles,
- 3) at alle redskaber straks tages om bord og
- 4) at fartøjet sejles i havn.

*Stk. 7.* NaturErhvervstyrelsen kan i særlige tilfælde give tilladelse til, at der udøves fiskeriaktiviteter, uagtet at det elektroniske overvågningsudstyr ikke fungerer.

*Stk. 8.* Alle udgifter til indkøb, installation, reparation og drift af det i stk. 1 nævnte udstyr er NaturErhvervstyrelsen uvedkommende.

### *Østers i Limfjorden*

**§ 13.** Fiskeri efter og landing af østers er forbudt i Limfjorden fra den 15. maj til og med den 31. august.

*Stk. 2.* NaturErhvervstyrelsen kan efter høring af Danmarks Tekniske Universitet, Institut for Akvatiske Ressourcer, helt eller delvist, åbne eller lukke områder, for østersfiskeri af hensyn til østersyngel.

*Stk. 3.* NaturErhvervstyrelsen kan, på baggrund af de miljømæssige forhold, helt eller delvist åbne eller lukke områder for østersfiskeri.

**§ 14.** Fiskeri efter østers er forbudt i alle produktionsområder i Limfjorden inden for en 3 meters dybdegrænse (fastsat til midtlinjen mellem 4 m og 2 m dybdekurven), bortset fra områderne 17, 18, 19, 20 og 21, hvor forbuddet gælder inden for en 2 meters dybdekurve.

*Stk. 2.* Hvis den observerede dybdegrænse for ålegræs ændres i henhold til vandplanerne, vil NaturErhvervstyrelsen justere den tilladte dybdegrænse i de udstedte fiskeritilladelser, således at ålegræssets udbredelse ikke påvirkes.

*Stk. 3.* Fiskeri efter § 5 kan udøves inden for de i stk. 1 anførte dybdekurver, dog er fiskeri efter § 5 forbudt i produktionsområde 23 og 24.

## Kapitel 5

### *Mindstemål og mængder*

**§ 15.** Der fastsættes et mindstemål for blåmuslinger på 5 cm, målt ved skallens længste dimensioner. I Limfjorden og ved Jyllands østkyst er mindstemålet 4,5 cm.

*Stk. 2.* Blåmuslinger, der ikke opfylder det fastsatte mindstemål, må ikke opbevares om bord og skal straks genudsættes.

*Stk. 3.* Uanset stk. 1 og 2 må enhver landing og ethvert parti blåmuslinger, herunder under transport mv., indeholde højst 10 vægtprocent blåmuslinger under det fastsatte mindstemål. I Limfjorden kan NaturErhvervstyrelsen tillade, at andelen af muslinger under mindstemålet forhøjes til 30

vægtprocent, hvis fartøjet og aftageren af blåmuslinger indgår i en af NaturErhvervstyrelsen godkendt genudlægningsordning. Dog må partiet efter sortering aldrig indeholde mere end 10 vægtprocent blåmuslinger under 4,5 cm.

*Stk. 4.* I særlige tilfælde kan NaturErhvervstyrelsen dispensere fra kravet i stk. 3 om, at fartøjet og aftageren skal indgå i en genudlægningsordning. Dispensation kan betinges af særlige vilkår.

*Stk. 5.* Opdrættede blåmuslinger fra godkendte dyrkningsanlæg er ikke omfattet af bestemmelserne i stk. 1 og 2.

**§ 16.** Østers, der vejer mindre end 60 g, må ikke beholdes om bord, omlades, landes, opbevares, transporteres, sælges eller udbydes til salg, men skal straks genudsættes, så vidt muligt i levende tilstand. Dog er det tilladt, at der i den enkelte landing og i det enkelte parti er op til 5 vægtprocent østers, som ikke opfylder denne vægtgrænse.

**§ 17.** Enhver landing og ethvert parti østers må højst indeholde en bifangst på 10 vægtprocent blåmuslinger, såfremt fartøjet er i besiddelse af FTA-andele af blåmuslinger.

*Stk. 2.* Alle sten og skaller samt dyr, herunder blåmuslinger, der ikke er lovlig bifangst i medfør af stk. 1, skal straks efter fangsten genudsættes.

**§ 18.** Den samlede fangstmængde og områderne, hvori der kan fiskes østers, fastsættes under hensyn til østersressourcens bevaring og reproduktion samt hensyn til det omgivne miljø.

*Stk. 2.* På baggrund af den samlede fangstmængde for tilladelsesperioden fastsættes størrelsen af de tilladte fangstmængder for fartøjer, som disponerer over FTA-andele og for fartøjer, som er indplaceret som Mindre Aktive Østersfartøjer, jf. den i § 4, stk. 1 nævnte bekendtgørelse. Af den samlede tilladte mængde kan NaturErhvervstyrelsen ved starten af tilladelsesperioden afsætte en reserve.

**§ 19.** Østers skal landes samme dag, som de er fisket. Det er ikke tilladt at deponere fangede østers i vandsøjlen eller andre steder inden landing.

**§ 20.** Vilkår og bestemmelser vedrørende højst tilladt bifangst er overtrådt, hvis der ved en repræsentativ prøve udtaget efter reglerne i Kommissionens forordning nr. 954/87 af 1. april 1987 konstateres højere bifangst end tilladt.

## Kapitel 6

### *Blåmuslingefiskeri i Limfjorden*

**§ 21.** Fiskeri efter muslinger er forbudt i Limfjorden i følgende områder:

- 1) Området afgrænset af Jegindø dæmning vest (56° 38,340 N - 8° 35,608 Ø) og øst (56° 38,370 N - 8° 35,909 Ø), linjen Hestør Odde (56° 40,140 N - 8° 38,613 Ø) og Bølløre Odde (56° 39,702 N - 8° 38,479 Ø) samt linjen mellem færgeløjerne ved Neessund overfarten vest (56° 44,412 N - 8° 29,236 Ø) og øst (56° 44,316 N - 8° 30,248 Ø).
- 2) Løgstør Bredning, afgrænset mod syd af 56° 58,82 N, samt Limfjorden mellem Aggersundbroen nord (57° 00,006 N - 9° 17,564 Ø) syd (56° 59,922 N - 9° 17,723

Ø) og en linje retvisende syd af den østligste mole i Gjørl Havn (57° 03,744 N - 9° 42,172 Ø).

- 3) Lønnerup Fjord og bugten op imod Hovsør Havn i området vest for en ret linje mellem Sennels Hage (56° 58,500 N - 8° 50,910 Ø) og den østligste del af Hovsør Røn (56° 59,430 N - 8° 51,500 Ø).
- 4) Hjarbæk Fjord afgrænset af Virksundbroen, vest (56° 36,384 N - 9° 17,339 Ø) og øst (56° 36,342 N - 9° 17,584 Ø).
- 5) Harrevig, afgrænset ved linjen fra Sester Odde (56° 42,300 N - 8° 52,522 Ø) til Hjerkebjerget (56° 42,060 N - 8° 52,508 Ø).

**§ 22.** Fiskeri efter og landing af blåmuslinger er forbudt i Limfjorden fra og med torsdag i uge 27 til og med onsdag i uge 36.

*Stk. 2.* Efter ansøgning til NaturErhvervstyrelsen kan der udstedes tilladelse til et begrænset fiskeri efter blåmuslinger til fersk konsum i forbudsperioden jf. stk. 1.

*Stk. 3.* Ved risiko for iltsvind er der mulighed for, efter ansøgning, at opnå tilladelse til omplantning af blåmuslinger.

**§ 23.** NaturErhvervstyrelsen kan meddele påbud om åbning eller lukning (fiskeriforbud) for blåmuslingefiskeri i et eller flere produktionsområder.

*Stk. 2.* Hel eller delvis lukning af produktionsområder meddeles efter retningslinjer, som fastsættes i fiskeritilladelsen.

**§ 24.** NaturErhvervstyrelsen kan, på baggrund af de miljømæssige forhold, helt eller delvist åbne eller lukke områder for muslingefiskeri.

**§ 25.** Fiskeri efter og landing af blåmuslinger er forbudt i Limfjorden på søndage.

**§ 26.** I tilladelserne til muslingefiskeri fastsættes den højeste mængde, det er tilladt at fiske, medbringe og lande pr. dag og pr. uge for hvert fartøj.

**§ 27.** Enhver landing og ethvert parti blåmuslinger må højst indeholde en bifangst på 1 vægtprocent østers, der skal fiskes og landes samtidig med blåmuslingepartiet. Østers, som er fisket som bifangst i muslingefiskeri i perioden nævnt i § 14, skal genudsættes hurtigst muligt.

**§ 28.** Ved fiskeri i Natura 2000 områder (internationalt naturbeskyttede områder) i Limfjorden, skal den lette muslingeskraber anvendes. Skraberens maksimum længde må maksimalt have følgende dimensioner: Rammevægt 50 kg, højst 1,8 m i længden og en maksimal totalbredde på 1,5 m.

## Kapitel 7

### *Blåmuslingefiskeri i Horsens, Vejle og Kolding Fjorde*

**§ 29.** Fiskeri efter blåmuslinger er forbudt i Horsens Fjord i følgende områder:

- 1) I fjordens nordlige del, afgrænset mod øst af dæmningen fra Jensnæs (55° 52,230 N - 10° 07,116 Ø) til Alhale på Alrø (55° 51,828 N - 10° 06,930 Ø) og mod syd af linjen fra Strevelshoved (55° 52,158 N - 10°

03,648 Ø) i retning mod Brakør Skovs sydøstligste punkt (55° 51,516 N - 9° 57,946 Ø) til der, hvor denne linje skærer linjen 400 m fra lavvandslinjen og vest derfor, inden for linjen 400 m fra lavvandslinjen.

- 2) I fjordens vestlige del, afgrænset mod øst af 9° 55,920 Ø.
- 3) I fjordens sydlige del, inden for linjen 400 m fra lavvandslinjen.

**§ 30.** Fiskeri efter blåmuslinger er forbudt i Vejle Fjord i følgende områder:

- 1) I fjordens nordlige del inden for linjen 200 m fra lavvandslinjen.
- 2) I Vejle Inderfjord, vest for en ret linje fra et punkt øst for Brøns Odde, hvor Tagesvej, matr. nr. 15 s Bredballe By, Bredballe, udmunder i strandkanten (55° 42,396 N - 9° 36,409 Ø), til et punkt på fjordens sydbred ved Ibæks udløb (Vildtreservatgrænsen) (55° 41,538 N - 9° 36,504 Ø).
- 3) I fjordens sydlige del, inden for linjen 400 m fra lavvandslinjen.

**§ 31.** Fiskeri efter blåmuslinger er forbudt i Kolding Fjord i området vest for linjen fra Skarre Odde (55° 29,868 N - 9° 36,321 Ø) til det sydvestligste punkt på Skærbækværkets kulplads (55° 30,636 N - 9° 36,692 Ø).

## Kapitel 8

### *Kontrol, straf og ikrafttræden mv.*

**§ 32.** Føreren af ethvert fartøj, som fisker efter muslinger og/eller østers, skal føre logbog efter de til enhver tid gældende regler i Kommissionens forordning om nærmere bestemmelse for registrering af oplysninger om medlemsstaternes fangster samt øvrige regler om føring af logbog mv.

*Stk. 2.* Fangststedet skal angives ved længde- og breddekoordinater (grader og minutter) i logbogen.

*Stk. 3.* Føreren af et af de i stk. 1 nævnte fartøjer skal endvidere udfylde logbogens landingsopgørelse ved i rubrikken »Bemærkninger« at anføre navn og adresse på den person eller den virksomhed, som fangsten afsættes til. En kopi af logbogen skal følge partiet under transport til et andet sted end landingsstedet, indtil første salg har fundet sted.

**§ 33.** Med bøde straffes den, der:

- 1) overtræder eller forsøger at overtræde § 3, stk. 1 og 3, §§ 7, 8, 9, § 10, stk. 1, § 12, stk. 1-6, § 13, stk. 1, § 14, stk. 1, § 15, stk. 2-3, §§ 16-19, § 21, § 22, stk. 1, § 25, §§ 27-32
- 2) overtræder eller forsøger at overtræde påbud efter §§ 2 og 16, jf. fiskerilovens § 130, stk. 1, nr. 3, eller
- 3) tilsidesætter eller forsøger at tilsidesætte vilkår fastsat i tilladelser efter § 3, stk. 2, §§ 4-6, § 15, stk. 4, og § 22, stk. 2-3, jf. fiskerilovens § 130, stk. 1, nr. 2, eller
- 4) overtræder eller forsøger at overtræde bestemmelser om ændrede regler og vilkår udstedt i henhold til § 9, stk. 3, og udsendt i overensstemmelse med bilag 6 i bekendtgørelse om regulering af fiskeriet i 2014-2020.

*Stk. 2.* Der kan pålægges selskaber mv. (juridiske personer) strafansvar efter reglerne i straffelovens 5. kapitel.

**§ 34.** Bekendtgørelsen træder i kraft den 1. januar 2017.

*Stk. 2.* Følgende bekendtgørelser ophæves:

- 1) Bekendtgørelse nr. 488 af 26. maj 2016 om regulering af fiskeri efter muslinger.
- 2) Bekendtgørelse nr. 489 af 26. maj 2016 om østersfiskeri i Limfjorden.

*Underskriftssted*

UNDERSKRIVER 1

/ Underskriver 2

**Bilag 1****Vadehavet**

Farvandet afgrænses mod syd af den dansk-tyske søgrænse og mod nord af en ret linje direkte vest for Blåvandshuk Fyr.

Mod vest afgrænses farvandet af det danske søterritoriums ydre grænse, der udgøres af den linje, der i den nordlige del af området kan trækkes i 3 sømils afstand fra kysten, men som sydligere er udmålt fra basislinjen fortløbende nord-syd mellem Skallingen og den dansk-tyske søgrænse.

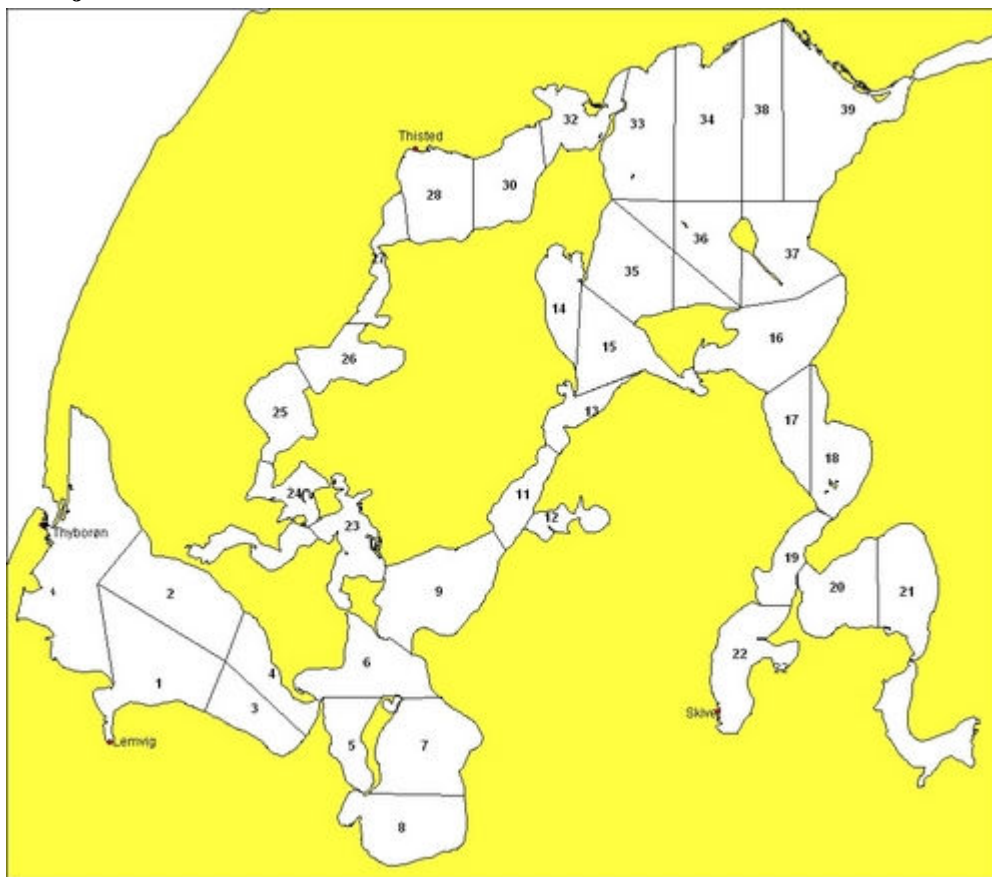
Mod land og øer er farvandet afgrænset af den linje, der kan fastlægges på grundlag af højeste daglige vandstand.

## Bilag 2

### Produktionsområde for høst af muslinger i Danmark

- 1) Produktionsområder for høst af muslinger m.m. i Danmark er opdelt, som det fremgår nedenfor, af kort over:
  - a) Limfjorden Vest, produktionsområder nr. 1-39.
  - b) Limfjorden Øst, produktionsområder nr. 40-42, og Mariager Fjord, produktionsområder nr. 50-52.
  - c) Kattegat Nord, produktionsområder nr. 53-58.
  - d) Jyllands østkyst syd for Djursland og Fyn, produktionsområder nr. 60-91.
  - e) Nord- og Vestsjælland, produktionsområder nr. 100-120.
  - f) Vadehavet, Nordsøen og Jyllands vestkyst, produktionsområder nr. 129-153.
  - g) Sydsjælland, produktionsområder nr. 175-190.
- 2) Hvert produktionsområde har et nummer og et navn, og produktionsområderne er afgrænset af positioner anført for de enkelte produktionsområder i de tilhørende tabeller nedenfor.

#### Limfjorden Vest



Område nr.	Navn	Tekst	N-grader	N-Decimal-minutter	E-grader	E-Decimal-minutter
1	Nisum Bredding, sydvest	Position	56	39,470	8	17,320
		Position	56	36,320	8	26,720

		Nørre Nis- sum	56	34,270	8	25,120
2	Nissum Bredning, nordvest	Helligsø Teglværk	56	41,690	8	20,620
		Kallerup	56	38,320	8	28,120
		Position	56	36,320	8	26,720
		Bøje	56	39,470	8	17,320
3	Nissum Bredning, sydøst	Nørre Nis- sum	56	34,270	8	25,120
		Position	56	36,320	8	26,720
		Toftum Fyr	56	33,190	8	32,810
4	Nissum Bredning, nordøst	Kallerup	56	38,320	8	28,120
		Odde- sund- broen vest	56	34,742	8	33,351
		Odde- sund- broen øst	56	34,643	8	33,742
		Toftum Fyr	56	33,190	8	32,810
		Position	56	36,320	8	26,720
5	Venø Sund, Lavbjerg, syd	Grisetodde	56	34,842	8	33,970
		Torsodde	56	34,895	8	38,543
		Venø Odde	56	30,950	8	37,000
		Askær Odde	56	31,080	8	36,650
6	Venø Sund, Lavbjerg, nord	Odde- sund- broen øst	56	34,680	8	33,800
		Odde- sund- broen vest	56	34,780	8	33,440
		Jegindø dæmning	56	38,380	8	35,830
		Jegindø Tap	56	37,200	8	38,700
		Kås Hoved	56	36,570	8	40,520
		Gyldendal Havn	56	34,820	8	42,720
		Bradser Od- de	56	34,820	8	40,020
		Torsodde	56	34,895	8	38,543
		Grisetodde	56	34,842	8	33,970
7	Venø Bugt, nord	Bradser Od- de	56	34,820	8	40,020

		Gyldendal Havn	56	34,820	8	42,720
		Ejsing	56	30,870	8	44,470
		Venø Odde	56	30,950	8	37,000
8	Venø Bugt, syd	Askær Odde	56	31,080	8	36,650
		Venø Odde	56	30,950	8	37,000
		Position	56	30,870	8	44,470
9	Kås Bredning	Kås Hoved	56	36,570	8	40,520
		Jegindø Tap	56	37,200	8	38,700
		Bøløre Odde	56	39,680	8	38,410
		Hestør Odde	56	40,120	8	38,600
		Sillerslev Øre	56	41,650	8	46,590
		Nymølle Sand	56	40,820	8	47,470
11	Salling Sund, syd	Sillerslev Øre	56	41,650	8	46,590
		Sallinge-sundbroen vest	56	45,203	8	50,410
		Sallinge-sundbroen øst	56	44,703	8	51,490
		Langerodde	56	42,350	8	49,670
		Position	56	41,670	8	48,770
		Nymølle Sand	56	40,820	8	47,470
12	Lysen Bredning	Position	56	41,670	8	48,770
		Langerodde	56	42,350	8	49,670
13	Salling Sund, nord	Sallinge-sundbroen vest	56	45,203	8	50,410
		Ørodde	56	47,040	8	52,600
		Sæbygårds Hage	56	48,121	8	57,872
		Sallinge-sundbroen øst	56	44,703	8	51,470
14	Dråby Vig	Ørodde	56	47,040	8	52,600
		Buksør Odde	56	51,620	8	53,170
15	Sønder Bredning	Ørodde	56	47,040	8	52,600
		Buksør Odde	56	51,620	8	53,170



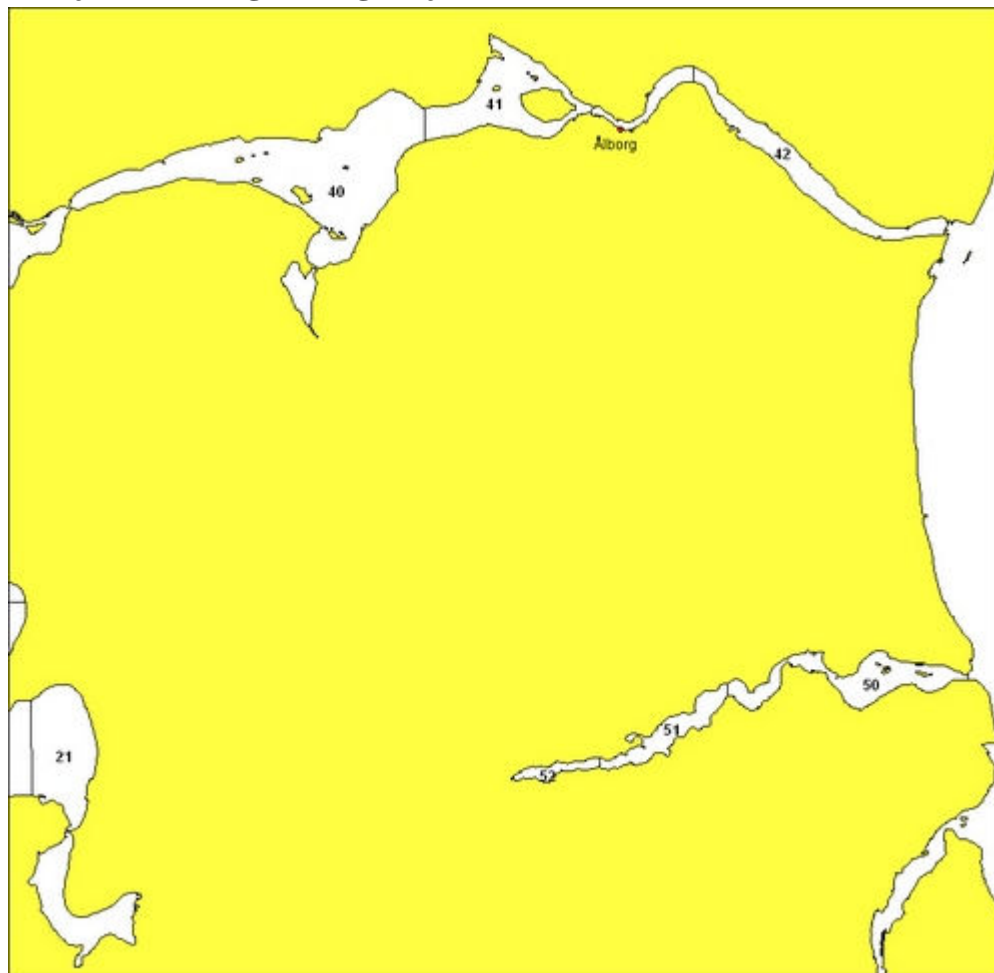
		Knudshoved	56	49,970	8	57,070
		Fur Havn	56	48,250	9	1,360
		Branden	56	48,000	9	1,560
		Sæbygårds Hage	56	48,120	8	57,820
16	Øster Bredning	Fur Havn	56	48,250	9	1,360
		Færker Odde	56	50,670	9	4,900
		Position	56	51,005	9	9,129
		Position	56	52,075	9	12,301
		Ertebølle Hoved	56	48,370	9	10,120
		Junget Øre	56	47,180	9	6,780
		Branden	56	48,000	9	1,560
17	Risgårde Bredning, nord	Junget Øre	56	47,180	9	6,780
		Ertebølle Hoved	56	48,370	9	10,120
		Position	56	43,003	9	10,079
18	Risgårde Bredning, syd	Position	56	43,003	9	10,079
		Ertebølle Hoved	56	48,370	9	10,120
		Hvalpsund Havn	56	42,090	9	11,710
		Sundsøre	56	42,451	9	10,618
19	Hvalpsund	Sundsøre	56	42,451	9	10,618
		Hvalpsund Havn	56	42,090	9	11,710
		Melbjerg hoved	56	40,370	9	9,720
		Jelse Odde	56	39,840	9	8,900
		Position	56	38,600	9	8,690
		Grønning Øre	56	38,621	9	6,289
20	Lovens Bredning, vest	Melbjerg hoved	56	40,370	9	9,720
		Position	56	41,330	9	15,000
		Position	56	37,680	9	15,000
		Jelse Odde	56	39,840	9	8,900
21	Lovens Bredning, øst	Position	56	41,330	9	15,000

		Virksund- broen	56	36,330	9	17,500
		Position	56	37,680	9	15,000
22	Skive Fjord	Grønning Øre	56	38,621	9	6,289
		Position	56	38,600	9	8,690
23	Mors, vest	Katholm Od- de	56	41,350	8	33,630
		Lindholm Hage	56	41,770	8	32,830
		Søjeodde	56	42,000	8	33,520
		Dæmningen til Agerø	56	43,520	8	34,650
		Hestør Odde	56	40,120	8	38,600
		Bøløre Odde	56	39,680	8	38,410
		Jegindø dæmning	56	38,380	8	35,830
24	Nees Sund	Nees Sund Færgeleje, vest	56	44,417	8	29,266
		Nees Sund Færgeleje, øst	56	44,290	8	30,197
		Dæmningen til Agerø	56	43,520	8	34,650
		Søjeodde	56	42,000	8	33,520
		Lindholm Hage	56	41,770	8	32,830
		Lindholm	56	42,140	8	31,920
		Til Boddum- halvøen	56	42,130	8	31,700
25	Visby bred- ning	Gudnæs Ha- ge	56	48,350	8	32,100
		Mågerodde	56	47,429	8	33,118
		Nees Sund Færgeleje, øst	56	44,290	8	30,197
		Nees Sund Færgeleje, vest	56	44,417	8	29,266
26	Dragstrup Vig	Position	56	50,000	8	35,800
		Position	56	50,000	8	37,360
		Mågerodde	56	47,429	8	33,118
		Gudnæs Ha- ge	56	48,350	8	32,100

27	Vilsund	Silstrup Ho- ved	56	55,420	8	39,720
		Sundby Stengrund	56	53,420	8	40,320
		Position	56	50,000	8	37,360
		Position	56	50,000	8	35,800
28	Thisted Bredning, vest	Sundby Stengrund	56	53,420	8	40,320
		Position	56	55,050	8	40,000
		Silstrup Ho- ved	56	55,420	8	39,720
		Position	56	56,785	8	45,085
		Position	56	53,793	8	45,085
30	Thisted Bredning, øst	Position	56	53,793	8	45,085
		Position	56	56,785	8	45,085
		Knudsbjerg	56	58,235	8	50,025
		Position	56	56,307	8	50,396
32	Feggesund/ Hovsør Havn	Position	56	56,307	8	50,396
		Knudsbjerg	56	58,235	8	50,025
		Amtoft havn	57	0,374	8	56,557
		Feggerøn	56	59,050	8	56,100
33	Løgstør Bredning, vest	Ejerslev Næ- se	56	54,970	8	55,320
		Feggerøn	56	59,050	8	56,100
		Amtoft Havn	57	0,374	8	56,557
		Position	57	1,280	9	0,000
		Position	56	55,030	9	0,000
34	Løgstør Bredning	Position	56	55,030	9	0,000
		Position	57	1,280	9	0,000
		Bygholm Vejle	57	1,670	9	4,920
		Position	56	54,970	9	4,920
35	Livø Bred- ning,	Buksør Odde	56	51,620	8	53,170
	vest	Ejerslev Næ- se	56	54,970	8	55,320
		Færker Odde	56	50,670	9	4,900
		Knudshoved	56	49,970	8	57,070

36	Livø Bredning,	Position	56	54,970	9	4,920
	øst	Færker Odde	56	50,670	9	4,900
		Ejerslev Næse	56	54,970	8	55,320
37	Bjørnsholm Bugt	Position	56	54,970	9	4,920
		Næsby Hage	56	54,970	9	10,670
		Position	56	50,670	9	12,660
		Færker Odde	56	50,670	9	4,900
		Position	56	52,075	9	12,301
38	Løgstør Bredning,	Position	56	54,970	9	4,920
	øst	Bygholm Vejle	57	1,670	9	4,920
		Position	57	2,400	9	8,000
		Position	56	55,030	9	8,000
39	Løgstør Grunde	Position	56	55,030	9	8,000
		Position	57	2,400	9	8,000
		Aggersundbroen nord	57	0,021	9	17,557
		Aggersundbroen syd	56	59,922	9	17,738
		Næsby Hage	56	54,970	9	10,670

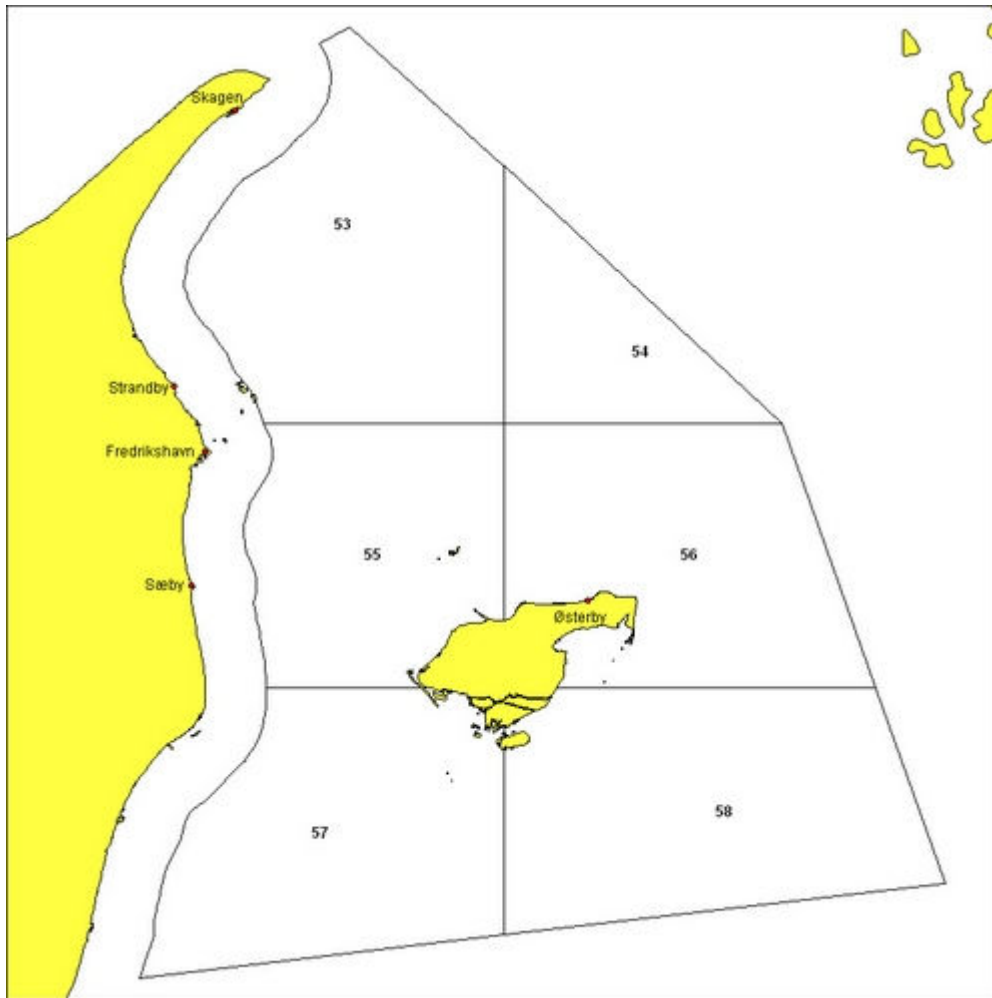
### Limfjorden Øst og Mariager Fjord



Område nr.	Navn	Tekst	N-grader	N-Decimal-minutter	E-grader	E-Decimal-minutter
40	Nibe Bredning/	Aggersundbroen nord	57	0,021	9	17,557
	Gjøl Bredning	Gjøl Havn	57	3,710	9	42,070
		Position	57	2,498	9	42,166
		Aggersundbroen syd	56	59,922	9	17,738
41	Vest for Ålborg	Gjøl Havn	57	3,710	9	42,070
		Lindholm/cementfabrik	57	3,800	9	53,825
		Skudehaven	57	3,565	9	53,825
		Position	57	2,498	9	42,166
42	Langerak	Bredhage	57	4,750	10	0,700
		Position	57	5,350	10	0,700
		Hals Havn	56	59,450	10	18,245

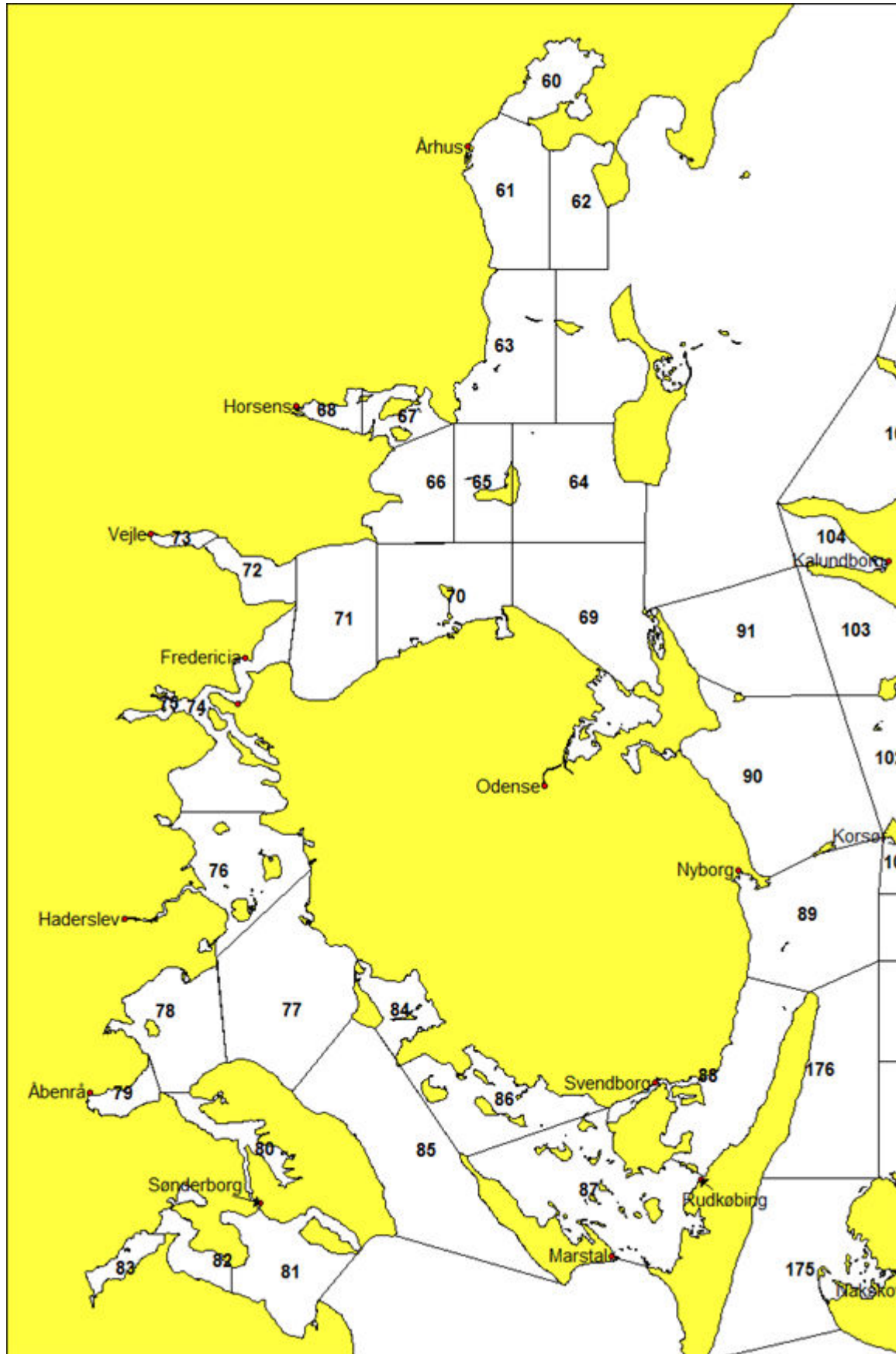
		Egense hage	56	59,185	10	18,145
50	Mariager Fjord,	Als Odde	56	42,318	10	19,747
	yderst	Position	56	42,089	10	19,759
		Dania	56	41,450	10	3,070
		Position	56	41,961	10	3,093
51	Mariager Fjord,	Position	56	41,961	10	3,093
	midt	Dania	56	41,467	10	3,096
		Katbjerg Odde	56	38,834	9	54,250
		Position	56	39,134	9	54,250
52	Mariager Fjord,	Position	56	39,134	9	54,250
	inderst	Katbjerg Odde	56	38,834	9	54,250

### Kattegat Nord



Område nr.	Navn	Tekst	N-grader	N-Decimal- minutter	E-grader	E-Decimal- minutter
53	Ålbæk Bugt	Position	57	46,380	10	43,338
		Fyr nr. 1	57	47,202	10	46,020
		Position	57	40,410	11	0,000
		Position	57	27,900	11	0,000
		Position	57	27,894	10	38,334
54	Læsø Nord	Position	57	40,410	11	0,000
		Fyr nr. 3	57	27,900	11	25,128
		Position	57	27,900	11	0,000
55	Læsø Nord- vest	Position	57	27,894	10	38,334
		Position	57	27,900	11	0,000
		Position	57	18,270	11	0,000
		Position	57	15,018	10	53,100
		Position	57	15,000	10	38,520
56	Læsø Nord- øst	Position	57	27,900	11	0,000
		Fyr nr. 3	57	27,900	11	25,128
		Position	57	15,000	11	33,642
		Position	57	15,000	11	4,824
		Position	57	18,270	11	0,000
57	Læsø Syd- vest	Position	57	15,000	10	38,520
		Position	57	15,018	10	53,100
		Position	57	13,152	11	0,000
		Position	57	2,982	11	0,000
		Position	57	0,876	10	27,060
58	Læsø Sydøst	Position	57	15,000	11	4,824
		Position	57	15,000	11	33,642
		Fyr nr. 4	57	5,502	11	39,960
		Position	57	2,982	11	0,000
		Position	57	13,152	11	0,000

# Jyllands østkyst syd for Djursland og Fyn





Område nr.	Navn	Tekst	N-grader	N-Decimal- minutter	E-grader	E-Decimal- minutter
60	Kalø Vig	Position (Egå Havn)	56	12,450	10	17,250
		Position (Skødsho- ved)	56	11,550	10	21,000
61	Århus Bugt, v. Århus	Position	56	12,450	10	17,250
		Position	56	11,550	10	21,000
		Position (Mols Ho- ved)	56	9,800	10	23,550
		Position	56	1,250	10	23,550
		Kysing Næs	56	1,250	10	16,917
62	Begtrup Vig	Position	56	9,800	10	23,550
		Position (Slettehage)	56	5,700	10	30,850
		Position	56	1,250	10	30,850
		Position	56	1,250	10	23,550
63	Vest for Tunø	Kysing Næs	56	1,250	10	16,917
		Position	56	1,250	10	24,350
		Position	55	50,350	10	24,350
		Kalsenakke	55	50,267	10	11,550
64	Vest for Samsø	Position	55	50,350	10	18,800
		Samsø	55	50,350	10	31,800
		Samsø Syd- spids	55	46,017	10	35,517
		Position	55	41,817	10	35,517
		Position	55	41,817	10	18,800
65	Vest for En- delave, østli- ge del	Kalsenakke	55	50,267	10	11,550
		Position	55	50,350	10	18,800
		Position	55	41,817	10	18,800
		Position	55	41,800	10	11,672
66	Vest for En- delave, vest- lige del	Hundshage	55	48,500	10	3,900
		Kalsenakke	55	50,267	10	11,550
		Position	55	41,800	10	11,672
		Bjørnsknude	55	41,767	10	1,783
67	Horsens Fjord, yderst	Kalsenakke	55	50,267	10	11,550

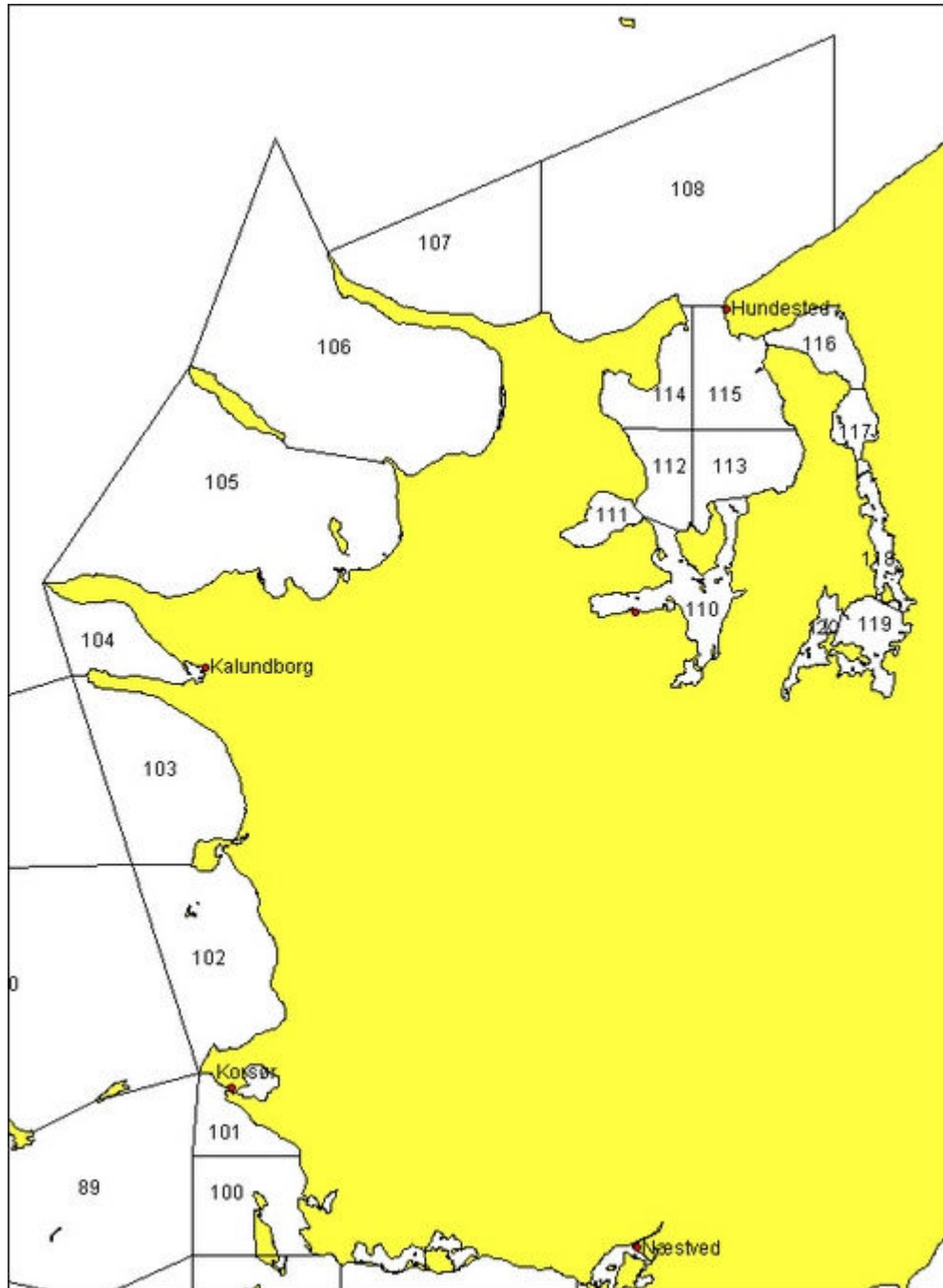
		Hundshage	55	48,500	10	3,900
		Position	55	49,517	10	0,000
		Position	55	52,783	10	0,000
68	Horsens Fjord, inderst	Position	55	52,783	10	0,000
		Position	55	49,517	10	0,000
69	Vest for Fyns Hoved	Position	55	41,817	10	35,517
		Fyns Hoved	55	37,233	10	35,517
		Position	55	31,333	10	34,083
		Position	55	31,333	10	33,200
		Position	55	37,317	10	18,800
		Position	55	41,817	10	18,800
70	Æbleø	Position	55	41,817	10	18,800
		Position	55	37,317	10	18,800
		Position	55	33,020	10	1,795
		Bjørnsknude	55	41,767	10	1,783
71	Båring Vig	Position	55	33,020	10	1,795
		Stavrshoved	55	33,048	9	50,815
		Trelde Næs	55	37,517	9	51,517
		Staksrode	55	40,817	9	51,633
		Bjørnsknude	55	41,767	10	1,783
72	Vejle Fjord, yderst	Staksrode	55	40,817	9	51,633
		Trelde Næs	55	37,517	9	51,517
		Holtserhage	55	41,646	9	40,049
		Position	55	42,250	9	41,900
73	Vejle Fjord, inderst	Position	55	42,250	9	41,900
		Holtserhage	55	41,646	9	40,049
74	Lillebælt, nord	Trelde Næs	55	37,517	9	51,517
		Stavrshoved	55	33,048	9	50,815
		Position (Wedelsborg Hoved)	55	22,513	9	47,415
		Position	55	22,586	9	37,093
		Skarre Odde	55	29,883	9	36,350
		Skærbæk	55	30,617	9	36,683
75	Kolding Fjord	Skærbæk	55	30,617	9	36,683
		Skarre Odde	55	29,883	9	36,350
76	Lillebælt, syd	Position	55	22,586	9	37,093

		Position(We- delsborg Ho- ved)	55	22,513	9	47,415
		Position	55	18,582	9	53,568
		Position (Halk Ho- ved)	55	12,248	9	41,646
77	Vest for Hel- næs	Position (Halk Ho- ved)	55	12,248	9	41,646
		Position	55	18,582	9	53,568
		Helnæs Fyr	55	7,985	9	58,720
		Traneodde Fyr	55	2,737	9	51,098
		Nordborg	55	4,767	9	42,933
78	Barsø	Position (Halk Ho- ved)	55	12,248	9	41,646
		Nordborg	55	4,767	9	42,933
		Hellesø Gård	55	2,675	9	38,343
		Varnæs Ho- ved	55	2,633	9	34,700
		Knudshoved	55	5,350	9	33,050
79	Åbenrå Fjord	Knudshoved	55	5,350	9	33,050
		Varnæs Ho- ved	55	2,633	9	34,700
80	Als Fjord	Varnæs Ho- ved	55	2,633	9	34,700
		Hellesø Gård	55	2,675	9	38,343
		(Kong Chri- stian d. X bro)	54	54,667	9	47,000
81	Sønderborg Bugt	(Kong Chri- stian d. X bro)	54	54,667	9	47,000
		Kegnæs Fyr	54	51,150	9	59,300
		Bircknack	54	47,850	9	54,500
		Position (Kragesand)	54	48,417	9	43,567
		Position	54	50,150	9	43,567
82	Flensborg Fjord, yderst	Position	54	52,567	9	33,433
		Posi- tion(Krage- sand)	54	50,150	9	43,567

		Position	54	48,417	9	43,567
		Position	54	52,567	9	35,300
83	Flensborg Fjord, inderst	Position	54	52,567	9	33,433
		Position	54	52,567	9	35,300
84	Helnæs Bugt	Helnæs Hoved	55	7,233	10	1,533
		Knæet	55	4,917	10	4,300
85	Øst for Als	Traneodde	55	2,737	9	51,098
		Helnæs Fyr	55	7,985	9	58,720
		Helnæs Hoved	55	7,233	10	1,533
		Knæet	55	4,917	10	4,300
		Skjoldnæs	54	58,267	10	12,300
		Vejsnæs Nakke	54	48,983	10	25,133
		Pøls Huk	54	52,460	10	3,884
86	Omkring Aver-	Knæet	55	4,918	10	4,300
	nakø	Lehnskov Pynt	55	1,600	10	31,017
		Skjoldnæs	54	58,267	10	12,300
87	Øst for Ærø	Skjoldnæs	54	58,267	10	12,300
		Lehnskov Pynt	55	1,600	10	31,017
		Vornæs Pynt	55	0,417	10	30,800
		Siø Vest	54	57,967	10	38,817
		Siø Øst	54	56,667	10	43,000
		Ristinge Halvø	54	50,283	10	35,783
		Ærøshale	54	50,800	10	32,233
88	Mellem Fyn og Langeland	Stokkebæk Huse	55	10,833	10	48,400
		Lille Hov	55	9,800	10	56,217
		Siø Øst	54	56,667	10	43,000
		Siø Vest	54	57,967	10	38,817
		Vornæs Pynt	55	0,417	10	30,800
		Lehnskov Pynt	55	1,600	10	31,017
89	Storebælt Syd	Knudshoved	55	17,982	10	51,233
		Sprogø vest	55	19,526	10	56,728
		Position	55	20,826	11	5,544
		Position	55	16,800	11	5,000

		Position	55	12,000	11	5,000
		Lille Hov	55	9,800	10	56,217
		Stokkebæk Huse	55	10,833	10	48,400
90	Storebælt	Bøgebjerg	55	32,317	10	42,337
		Romsø øst	55	30,828	10	48,023
		Position	55	30,930	10	59,832
		Position	55	20,826	11	5,544
		Sprogø vest	55	19,526	10	56,728
		Knudshoved	55	17,982	10	51,233
91	Storebælt Nord	Fyns Hoved, nord	55	37,190	10	36,983
		Position	55	38,480	10	45,097
		Position	55	40,146	10	54,624
		Position	55	30,930	10	59,832
		Romsø øst	55	30,828	10	48,023
		Bøgebjerg	55	32,317	10	42,337

## Nord- og Vestsjælland



Område nr.	Navn	Tekst	N-grader	N-Decimal-minutter	E-grader	E-Decimal-minutter
100	Agersø	Position	55	16,800	11	5,000
		Sjællands Kyst	55	16,800	11	14,250
		Position	55	11,983	11	16,150
		Position	55	12,000	11	5,000
101	Halsskov	Position	55	16,800	11	5,000
		Position	55	20,826	11	5,544

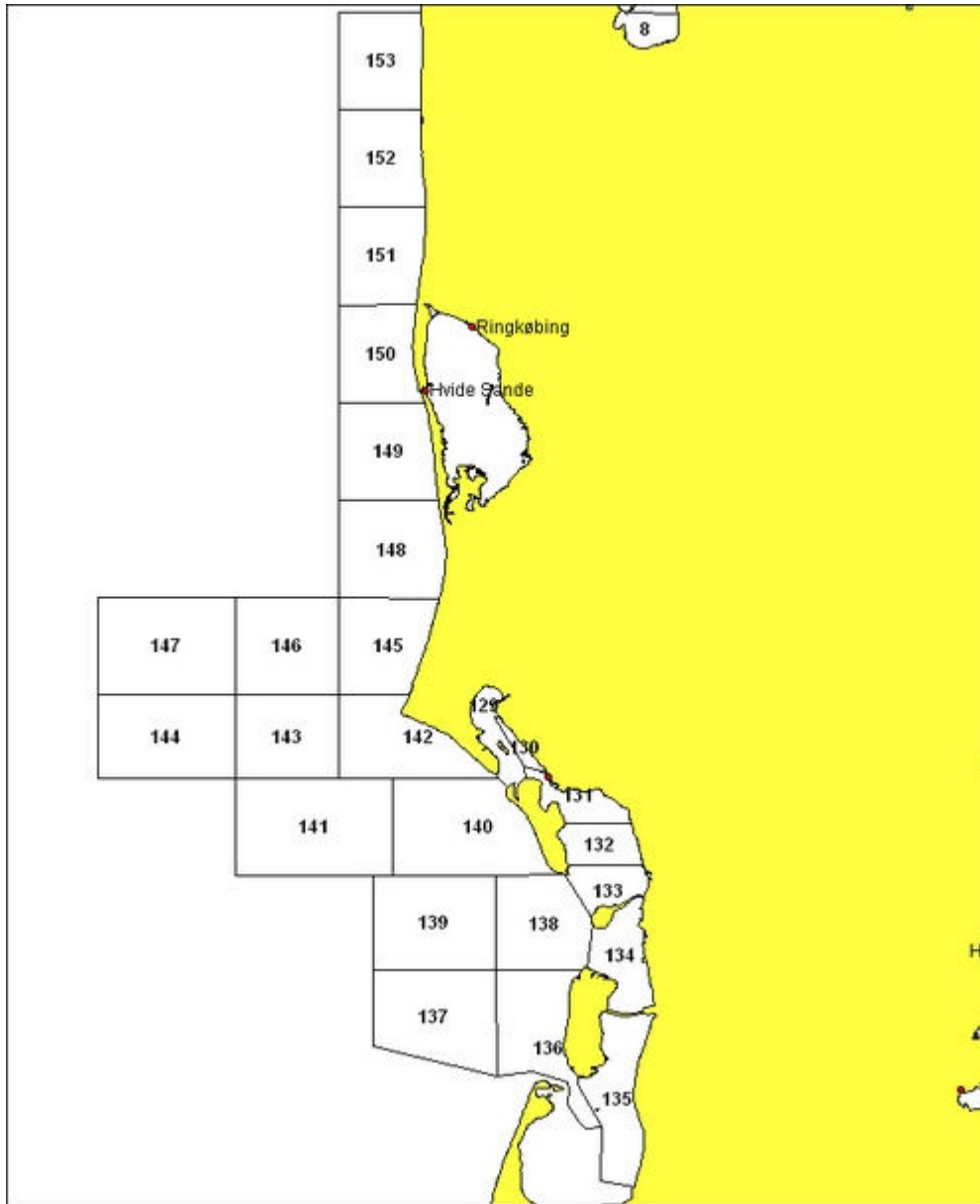
		Sjællands Kyst	55	16,800	11	14,250
102	Musholm Bugt	Position	55	20,826	11	5,544
		Position	55	30,930	10	59,832
		Position	55	30,930	11	4,788
103	Jammerland Bugt	Position	55	30,930	11	4,788
		Position	55	30,930	10	59,832
		Position	55	40,146	10	54,624
		Position	55	40,146	10	55,890
104	Kalundborg Fjord	Position	55	40,146	10	55,890
		Position	55	40,146	10	54,624
		Position	55	44,640	10	52,086
105	Sejerø Bugt Syd	Position	55	44,640	10	52,086
		Position	55	55,164	11	4,746
		Position	55	51,198	11	13,188
		Position	55	50,484	11	21,312
106	Sejerø Bugt Nord	Position	55	55,164	11	4,746
		Position	56	6,150	11	12,102
		Position	56	0,636	11	16,638
		Position	55	50,484	11	21,312
		Position	55	51,198	11	13,188
107	Hesselø Bugt Vest	Position	56	0,636	11	16,638
		Position	56	5,070	11	34,986
		Position	55	57,732	11	34,992
108	Hesselø Bugt Øst	Position	55	57,732	11	34,992
		Position	56	5,070	11	34,986
		Position	56	11,124	12	0,084
		Position	56	1,686	12	0,090
		Position	55	58,050	11	50,700
		Position	55	58,050	11	47,016
110	Inder Bred- ing/Holbæk Fjord	Svovlsbjerg Rev	55	47,767	11	43,950
		Position ( Flenø)	55	47,133	11	46,800
		Næsset på Orø	55	48,533	11	49,550

		Nord for Kyndbyværket	55	48,817	11	52,650
111	Lammefjorden	Kongsøre Næbbe	55	48,367	11	42,883
		Svolvbjerg	55	47,767	11	43,950
112	Isefjord Sydvest	Bøsserup	55	52,133	11	41,867
		Position	55	52,000	11	48,000
		Orø (Børrehoved Rev)	55	47,500	11	47,950
		Position ( Flenø)	55	47,133	11	46,800
		Svolvbjerg Rev	55	47,767	11	43,950
		Kongsøre Næbbe	55	48,367	11	42,883
113	Jægerspris Brug	Børrehoved Rev	55	47,500	11	48,000
		Position	55	52,000	11	48,000
		Position	55	52,000	11	57,000
		Position	55	52,000	11	48,000
		Næsset på Orø	55	48,533	11	49,550
114	Nykøbing Bugt	Nørrevang	55	58,050	11	47,017
		Position	55	58,050	11	48,000
		Position	55	52,000	11	48,000
		Bøsserup	55	52,133	11	41,867
115	Isefjord Nordøst	Position	55	58,050	11	48,000
		Hundested	55	58,050	11	50,831
		Sølager Færgehavn	55	56,670	11	54,124
		Kulhuse Havn	55	56,273	11	54,275
		Position	55	52,000	11	57,000
		Position	55	52,000	11	48,000
116	Tørregrund	Sølager Færgehavn	55	56,670	11	54,124
		Position (Ølsted Hage)	55	54,017	12	2,750
		Bro ved Dyrnæs Hage	55	54,017	12	1,550
		Kulhuse Havn	55	56,273	11	54,275



117	Roskilde Fjord v.	Bro ved Dyrnæs Hage	55	54,017	12	1,550
	Øksenholt	Position (Ølsted Hage)	55	54,017	12	2,750
		Kronprins Frederiks Bro Øst	55	50,657	12	2,533
		Kronprins Frederiks Bro Vest	55	50,517	12	2,017
118	Syd for Frederiks-	Kronprins Frederiks Bro Øst	55	50,657	12	2,533
	sund	Klinten	55	43,140	12	6,110
		Selsø Hage	55	43,800	12	3,717
		Kronprins Frederiks Bro Vest	55	50,517	12	2,170
119	Roskilde Fjord v. Roskilde	Selsø Hage	55	43,800	12	3,717
		Klinten	55	43,140	12	6,110
		Nørre Hoved	55	42,333	12	0,367
		Okseholm	55	43,200	12	0,900
120	Lejre Vig	Okseholm	55	43,200	12	0,900
		Nørre Hoved	55	42,333	12	0,367

# Vadehavet, Nordsøen og Jyllands vestkyst



Område nr.	Navn	Tekst	N-grader	N-Decimal-minutter	E-grader	E-Decimal-minutter
129	Ho Bugt Vest/	Skalling	55	28,651	8	18,071
	Grådyb	Position	55	33,250	8	18,667
		Position	55	33,250	8	17,667
		Position	55	29,167	8	22,167
		Stejlen	55	28,162	8	22,340
		Søren Jes-sens Sand	55	27,443	8	19,672
		Position	55	28,167	8	18,500
130	Ho Bugt v. Hjer-	Position	55	33,250	8	17,667

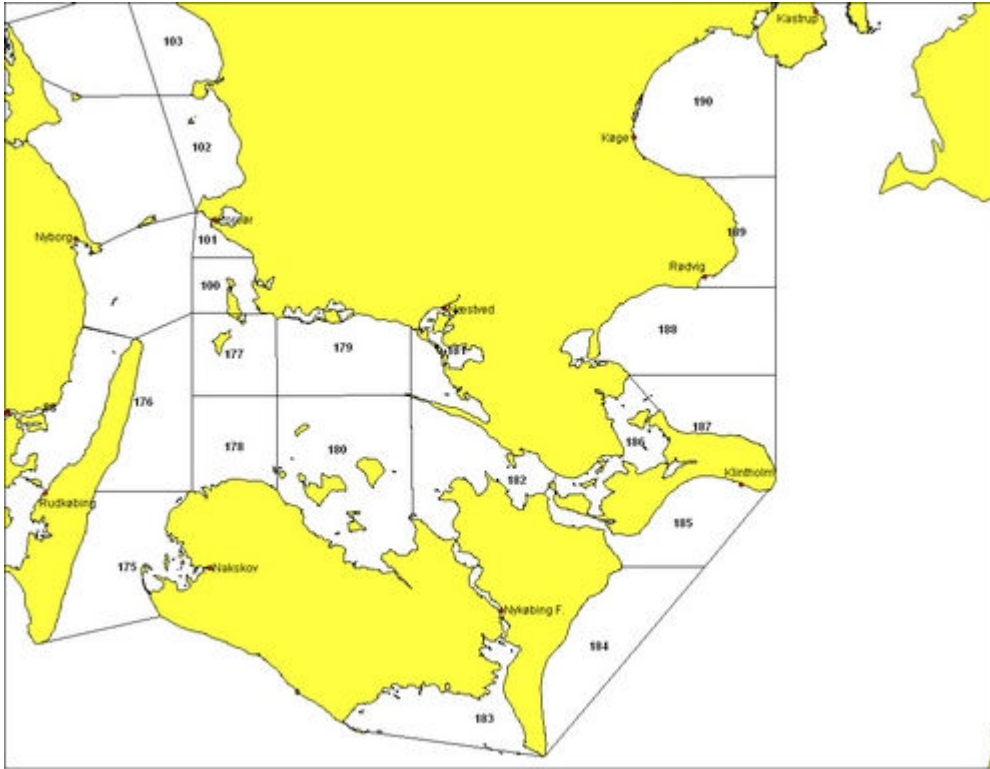
	ting	Position	55	33,250	8	18,667
		Position	55	28,731	8	24,561
		Følg sejlren- den til nordlige kant af Esbjerg Havn	0	0,000	0	0,000
		Position	55	29,167	8	22,167
131	Øst for Fanø, nord	Position	55	29,167	8	22,167
		Følg sejlren- den til den nordlige kant af Esbjerg Havn	0	0,000	0	0,000
		Position	55	28,731	8	24,561
		Position	55	24,467	8	37,767
		Hans Odde	55	24,467	8	27,940
		Grønningen	55	28,162	8	22,340
132	Øst for Fanø, syd	Hans Odde	55	24,467	8	27,940
		Position	55	24,467	8	37,767
		Position (Soddeklint)	55	21,033	8	39,417
		Sønderho	55	21,033	8	28,600
133	Nord for Mandø	Sønderho	55	21,033	8	28,600
		Position (Soddeklint)	55	21,033	8	39,417
		Mandø	55	16,833	8	31,933
		Hønen	55	20,333	8	28,550
		Mod syd af Ebbevej	0	0,000	0	0,000
134	Vadehavet mellem Mandø og Rømø	Mandø	55	16,833	8	31,933
		Mod syd af Ebbevej	0	0,000	0	0,000
		Mod øst af Jyllands kyst	0	0,000	0	0,000
		Afgrænsning mod syd af Rømødæm- ningen	0	0,000	0	0,000

		Rømø's nord-spids	55	12,500	8	31,233
135	Syd for Rømø Dæmning	Afgrænsning mod nord af Rømødæmningen	0	0,000	0	0,000
		Rømø's syd-spids	54	54,667	8	38,083
		Dansk/tysk grænse	54	55,250	8	33,450
		Position	54	59,567	8	33,450
		Position	55	3,117	8	30,083
136	Vest for Rømø,	Position	55	12,500	8	18,000
	østlige del	Rømø's nord-spids	55	12,500	8	31,233
		Position	55	3,767	8	30,083
		Position	55	3,117	8	30,083
		Position	54	59,567	8	33,450
		Position	55	3,750	8	18,000
137	Vest for Rømø,	Position	55	12,500	8	0,000
	vestlige del	Position	55	12,500	8	18,000
		Position	55	3,750	8	18,000
		Position	55	6,283	8	0,000
138	Vest for Mandø,	Position	55	20,250	8	18,000
	østlige del	Hønen	55	20,333	8	28,550
		Mandø	55	16,833	8	31,933
		Position	55	16,233	8	32,033
		Rømø's nord-spids	55	12,500	8	31,233
		Position	55	12,500	8	18,000
139	Vest for Mandø,	Position	55	20,250	8	0,000
	vestlige del	Position	55	20,250	8	18,000
		Position	55	12,500	8	18,000
		Position	55	12,500	8	0,000
140	Vest for Fanø,	Position	55	28,167	8	3,000
	østlige del	Position	55	28,167	8	18,500
		Søren Jes-sens Sand	55	27,443	8	19,672
		Hønen	55	20,333	8	28,550
		Position	55	20,250	8	3,000

141	Vest for Fanø,	Position	55	28,167	7	40,000
	vestlige del	Position	55	28,167	8	3,000
		Position	55	20,250	8	3,000
		Position	55	20,250	7	40,000
142	Horns Rev, v.	Position	55	35,000	7	55,000
	Blåvandshuk	Position	55	35,000	8	5,750
		Skalling	55	28,651	8	18,071
		Position	55	28,167	8	18,500
		Position	55	28,167	7	55,000
143	Horns Rev, v. Munk	Position	55	35,000	7	40,000
		Position	55	35,000	7	55,000
		Position	55	28,167	7	55,000
		Position	55	28,167	7	40,000
144	Horns Rev, vest	Position	55	35,000	7	20,000
		Position	55	35,000	7	40,000
		Position	55	28,167	7	40,000
		Position	55	28,167	7	20,000
145	Nord for Horns Rev, øst	Position	55	43,000	7	55,000
		Position	55	43,000	8	9,833
		Position	55	35,000	8	5,750
		Position	55	35,000	7	55,000
146	Nord for Horns Rev, v. Vejrs	Position	55	43,000	7	40,000
		Position	55	43,000	7	55,000
		Position	55	35,000	7	55,000
		Position	55	35,000	7	40,000
147	Nord for Horns Rev, vest	Position	55	43,000	7	20,000
		Position	55	43,000	7	40,000
		Position	55	35,000	7	40,000
		Position	55	35,000	7	40,000
148	Vest for Blåbjerg	Position	55	43,000	7	55,000
	klitplantage	Position	55	51,000	7	55,000
		Position	55	50,982	8	9,663
		Position	55	42,912	8	9,736
149	Vest for Ringkøbing Fjord, syd	Position	55	51,000	7	55,000
		Position	55	59,000	7	55,000
		Position	55	58,968	8	7,631

		Position	55	50,982	8	9,663
150	Vest for Ringkøbing	Position	55	59,000	7	55,000
	Fjord, nord	Position	56	7,000	7	55,000
		Position	56	7,020	8	6,419
		Position	55	59,946	8	6,891
		Position	55	59,916	8	6,923
		Position	55	58,968	8	7,631
151	Vest for Husby klit	Position	56	7,000	7	55,000
		Position	56	15,000	7	55,000
		Position	56	15,006	8	7,731
		Position	56	7,020	8	6,419
152	Vest for Nis-sum	Position	56	15,000	7	55,000
	Fjord	Position	56	23,000	7	55,000
		Position	56	22,980	8	7,010
		Position	56	15,006	8	7,731
153	Vest for Bovbjerg	Position	56	23,000	7	55,000
	fyr	Position	56	31,000	7	55,000
		Position	56	30,972	8	6,978
		Position	56	22,980	8	7,010
		Position	56	7,020	8	6,419
		Position	55	59,946	8	6,891
		Position	55	59,916	8	6,923
		Position	55	58,968	8	7,631

## Sydsjælland



Område nr.	Navn	Tekst	N-grader	N-Decimal- -minutter	E-grader	E-Decimal- -minutter
175	Langelands- bælt,	Position	54	56,574	10	50,262
	Syd	Nøjsomheds Odde	54	56,574	11	4,992
		Ålehoved	54	45,774	11	0,120
		Dovnsklint	54	43,410	10	42,030
176	Langelands- bælt,	Position	55	9,816	10	56,226
	Nord	Position	55	12,000	11	4,998
		Nøjsomheds Odde	54	56,574	11	4,992
		Position	54	56,574	10	50,262
177	Omø	Position	55	12,000	11	4,998
		Stignæs	55	12,000	11	16,062
		Lille Sevedø	55	11,562	11	17,694
		Position	55	4,878	11	17,724
		Position	55	4,854	11	4,992
178	Omø Stål- grund	Position	55	4,854	11	4,992
		Position	55	4,878	11	17,724
		Position	54	56,628	11	17,778

		Nøjsomheds Odde	54	56,574	11	4,992
179	Glænø	Lille Sevedø	55	11,562	11	17,694
		Position	55	10,926	11	37,968
		Knudshoved	55	4,860	11	38,058
		Position	55	4,878	11	17,724
180	Fejø	Position	55	4,878	11	17,724
		Knudshoved	55	4,860	11	38,058
		Vigsø	54	54,210	11	38,256
		Position	54	56,628	11	17,778
181	Karrebæksminde	Position	55	10,926	11	37,968
	Bugt	Knudshoved	55	4,860	11	38,058
182	Guldborgsund,	Knudshoved	55	4,860	11	38,058
	Nord	Farøbroerne Nord	54	58,092	12	0,102
		Farø	54	57,222	11	59,394
		Farøbroerne Syd	54	56,328	11	58,056
		Kong Fr. 9. bro Øst	54	45,552	11	52,014
		Kong Fr. 9. bro Vest	54	45,552	11	51,750
		Vigsø	54	54,210	11	38,256
183	Guldborgsund, Syd	Kong Fr. 9. bro Vest	54	45,552	11	51,75
		Kong Fr. 9. bro Øst	54	45,552	11	52,014
		Gedser Odde	54	33,552	11	58,194
		Hyllekrog	54	35,688	11	31,362
184	Østfalster	Hestehoved	54	50,082	12	10,014
		Position	54	50,046	12	22,488
		Gedser Odde	54	33,552	11	58,194
185	Hjelm Bugt	Møns Klint	54	57,450	12	33,252
		Position	54	50,046	12	22,488
		Hestehoved	54	50,082	12	10,014
		Farøbroerne Syd	54	56,328	11	58,056
		Farø	54	57,222	11	59,394
		Position	54	54,294	12	5,814
		Position	54	54,270	12	5,970
186	Bøgestrømmen	Jungshoved	55	6,702	12	11,028
		Ulvshale	55	3,636	12	15,624



		Position	54	54,270	12	5,970
		Position	54	54,294	12	5,814
		Farø	54	57,222	11	59,394
		Farøbroerne Nord	54	58,092	12	0,102
187	Søhunde- havn	Jungshoved	55	6,702	12	11,028
		Position	55	6,696	12	33,246
		Position	54	57,450	12	33,252
		Position	55	3,636	12	15,624
188	Fakse Bugt	Fællesskov	55	14,286	12	21,516
		Position	55	14,256	12	33,252
		Position	55	6,696	12	33,246
		Jungshoved	55	6,702	12	11,028
189	Stevns Klint	Køge Sønak- ke	55	23,814	12	21,966
		Position	55	23,868	12	33,252
		Position	55	14,256	12	33,252
		Fællesskov	55	14,286	12	21,516
190	Køge Bugt	Kalveboder- ne Vest	55	36,834	12	30,144
		Kalveboder- ne Øst	55	36,786	12	30,654
		Position	55	34,386	12	33,252
		Position	55	23,868	12	33,252
		Køge Sønak- ke	55	23,814	12	21,966