



Lovtidende A

UDKAST

Bekendtgørelse om fiskeri og fredningsbælter i Ringkøbing Fjord, Stadil Fjord og Von Å

I medfør af § 30, stk. 1, §§ 31-32 og 34 og § 130, stk. 2, i lov om fiskeri og fiskeopdræt (fiskeriloven), jf. lovbekendtgørelse nr. 978 af 26. september 2008, som ændret ved lov nr. 388 af 2. maj 2012, fastsættes:

Anvendelsesområde

§ 1. Bekendtgørelsen finder anvendelse på fiskeri:

- 1) I Ringkøbing Fjord, inkl. Nymindestrømmen.
- 2) I Stadil Fjord.
- 3) I Von Å.
- 4) Ved udløbet af Ringkøbing Fjord i Nordsøen.

Fredning af laks og ørred

§ 2. Det er ikke tilladt at fiske efter, lande, opbevare, sælge, udbyde til salg eller på anden måde omsætte mod eller uden vederlag, laks (*Salmo salar*), havørred (*Salmo trutta*) og andre ørredarter f.eks. (*Onchorynchus mykiss*), fra Ringkøbing Fjord, Stadil Fjord, Von Å og udløbet af Ringkøbing Fjord i Nordsøen.

Stk. 2. Fangede laks og ørred skal straks genudsættes i frit vand, så vidt muligt i levende tilstand. Udsætningen skal ske på en sådan måde, at de ikke genfanges af redskabet.

Generelle regler om fiskeriet

§ 3. Fiskeri i Ringkøbing Fjord med ruseredskaber, herunder bundgarn, dog bortset fra kasteruser, er ikke tilladt i perioden fra den 15. marts til og med den 31. maj.

Stk. 2. I perioden nævnt i stk. 1 kan erhvervsfiskere med A-status og bierhvervsfiskere efter forudgående anmeldelse til den pågældende afdeling af NaturErhvervstyrelsen fiske med ruseredskaber, herunder bundgarn, når radgarnet sænkes mindst 30 cm under den til enhver tid værende vandoverflade.

Stk. 3. Erhvervsfiskere med A-status kan uden at foretage den i stk. 2 nævnte sænkning af dele af redskabet efter forudgående anmeldelse til den pågældende afdeling af NaturErhvervstyrelsen, i Ringkøbing Fjords nordlige del, mellem Strandgaard i vest og Hebol Toft i øst, fiske med bundgarn fra kysten og 200 m ud i perioden fra den 15. marts til og med den 15. april, jf. dog § 10.

Stk. 4. NaturErhvervstyrelsen kan meddele tilladelse til, at der i perioden nævnt i stk. 1, fiskes med sildebundgarn,

uden at der foretages den i stk. 2 nævnte sænkning af dele af redskabet, idet der dog højst kan meddeles tilladelse til i alt 15 sildebundgarn. Tilladelse kan, jf. dog den i stk. 5 angivne prioritering, meddeles til:

- 1) En erhvervsfisker med A-status, som til NaturErhvervstyrelsen har anmeldt og fået tildelt pladser før 1997, og som efterfølgende årligt har anmeldt og fået tildelt et bestemt antal sildebundgarn uden den i stk. 2 nævnte sænkning af dele af redskabet. Der kan maksimalt gives tilladelse til, at den pågældende kan anvende det antal sildebundgarn uden sænkning, som fiskeren har anmeldt til NaturErhvervstyrelsen og anvendt i 2009 i sit sildefiskeri som selvstændig erhvervsfisker med A-status.
- 2) En erhvervsfisker, som
 - a) kan dokumentere at have haft en væsentlig del af sin erhvervsmæssige indtægt ved beskæftigelse med fiskeri efter sild, som er fanget med bundgarn i Ringkøbing Fjord i det forudgående år, og
 - b) på ansøgningstidspunktet er registreret som erhvervsfisker med A-status.

Stk. 5. Ved meddelelse af tilladelse efter stk. 4 prioriteres tilladelser, der kan meddeles efter stk. 4, nr. 1. Tilladelser i medfør af stk. 4, nr. 2, kan kun meddeles, hvis der er plads inden for det maksimale antal på 15 sildebundgarn, efter at der er meddelt tilladelser til ansøgere, som opfylder betingelserne i stk. 4, nr. 1. Hvis flere ansøgere opfylder betingelserne i stk. 4, nr. 2, kan NaturErhvervstyrelsen tillade fiskeri med sildebundgarn uden den i stk. 2 nævnte sænkning med udgangspunkt i det antal bundgarn, som den pågældende har anmeldt og anvendt i det fiskeri, der har givet grundlag for indtægten ved sildefiskeriet i Ringkøbing Fjord i det forudgående år.

Stk. 6. Ansøgning om tilladelse efter stk. 4 skal være modtaget i den pågældende afdeling af NaturErhvervstyrelsen senest den 1. marts.

Stk. 7. Retten til en bundgarnsplads i henhold til andre regler kan ikke fortabes i perioden nævnt i stk. 1 på grund af, at der ikke sættes fiskende garn.

§ 4. Det er ikke tilladt at anvende nedgarn, flydegarn og lignende garnredskaber med en maskestørrelse mindre end

36 mm (halvmaske) i perioden fra den 15. marts til og med den 31. maj.

Stk. 2. Det er ikke tilladt at anvende de i stk. 1 nævnte redskaber med en maskestørrelse mellem 36-50 mm (halvmaske) i perioden fra den 1. november til og med den 28. (29.) februar.

Stk. 3. De i stk. 1 nævnte garnredskaber med en maskestørrelse mindre end 65 mm (halvmaske), må kun anvendes på vanddybder større end 2 m.

§ 5. Det er ikke tilladt at anvende bundgarn og ruseredskaber, dog bortset fra kasteruser, med mindre maskestørrelse end 20 mm (halvmaske) i hovednettet i perioden fra den 15. marts til og med den 15. juni.

Stk. 2. Uanset stk. 1 er det i Stadil Fjord og Von Å i perioden fra den 15. marts til og med den 30. april tilladt at anvende bundgarn og ruseredskaber med mindste maskestørrelse på 14 mm (halvmaske) i hovednettet.

§ 6. Anvendelse af maskinkraft er kun tilladt ved fiskeri med nedgarn og faststående redskaber.

Stk. 2. Vod- og notfiskeri er ikke tilladt.

§ 7. Plumpning af nedgarn er ikke tilladt.

§ 8. Erhvervsfiskeri skal udøves personligt. Hvis redskabet sættes eller røgtes uden ejerens medvirken, skal medhjælperen have erhvervsfiskerstatus, jf. kapitel 4 i fiskeriloven.

Fredningsbælter mv.

§ 9. Ved udløbet af Ringkøbing Fjord i Nordsøen fastsættes et udvidet fredningsbælte inden for en afstand af 750 m ud i havet fra den nordlige og sydlige dækmole i hele deres længde.

§ 10. Ved Von Å's udløb i Ringkøbing Fjord fastsættes et udvidet fredningsbælte, der ved åens udløb er 400 m bredt og efter en længde på 1.500 m er 200 m bredt. Fredningsbæltet afgrænses af følgende linjer:

- 1) Mod øst og vest: Linjer afmærket med 2 båker på hver side af Von Å.
- 2) Mod nord: En linje - åens munding - der afmærkes af 2 forbåker anbragt på henholdsvis den østlige og den vestlige åbred ved Von Å's udløb.
- 3) Mod syd: En linje i Ringkøbing Fjord afmærket med 2 båker udsat i bækelinjerne.

Stk. 2. Båkerne består af gule pæle med gule kryds.

Stk. 3. En kortskitse, der viser fredningsbæltet, fremgår af bilag 1.

§ 11. Ved Von Å's udløb i Stadil Fjord fastsættes et udvidet fredningsbælte, der ved åens udløb er 300 m bredt og efter en længde af 1.200 m er 200 m bredt. Fredningsbæltet er afgrænset af følgende linjer:

- 1) Mod øst og vest: Linjer afmærket med 2 båker på hver side af Von Å.
- 2) Mod nord: En linje i Stadil Fjord afmærket med 2 båker udsat i bækelinjerne.

Stk. 2. Båkerne består af gule pæle med gule kryds.

Stk. 3. En kortskitse, der viser fredningsbæltet, fremgår af bilag 2.

§ 12. Ved Skjern Å's udløb i Ringkøbing Fjord fastsættes et fredningsbælte afgrænset af følgende linjer:

- 1) Mod syd: En linje bestemt ved en gul stumptønde forsynet med gul stage og gult kryds på 3 meter dybdekurven i Ringkøbing Fjord overet med en båke på Høje Sande og en på land.
- 2) Mod vest: En linje mellem gule stumptønder forsynet med gul stage og gult kryds langs 3 m dybdekurven.
- 3) Mod nord: En linje bestemt ved en gul stumptønde ved 3 m dybdekurven overet med 2 båker i land.
- 4) Mod øst: Af kystlinjen.

Stk. 2. Båkerne består af gule pæle med gule kryds.

Stk. 3. En kortskitse, der viser fredningsbæltet, fremgår af bilag 3.

§ 13. Fra afvandingssslusen mod øst i Ringkøbing Fjord fastsættes et fredningsbælte, der ved afvandingssslusen er 345 m bredt og i flugt med strømmen strækker sig ind i fjorden. Området afmærkes med båker for angivelse af nordlig og sydlig grænselinje. Mod øst afgrænses området af Ringkøbing-Hvide Sande sejløb og har her en bredde af 1.180 m, parallelt med sejløbet. Området afmærkes i det nordøstlige og sydøstlige hjørne ved sejløbet med tydeligt mærkede bøjer.

Stk. 2. Endvidere fastsættes følgende fredningsbælter:

- 1) Inden for en afstand af 50 m fra gennemløbene i Baggers dæmning.
- 2) Inden for en afstand af 50 m fra afvandingssslusen på dennes vestsider.
- 3) 50 m fra afvandingssslusen og udefter til den nordlige og sydlige dækmoles yderste vestlige ende.

Stk. 3. En kortskitse, der viser fredningsbæltene, fremgår af bilag 4.

§ 14. Fiskeri er ikke tilladt i Von Å på de strækninger, hvor åens bredde er mindre end 50 m. Hvor åen er bredere end 50 m, fastsættes et løb på 40 m sammenhængende, hvor redskabsfiskeri ikke må udøves. Afstande måles fra den til enhver tid værende rørkant.

Stk. 2. Et faststående redskab må ikke udsættes på vanddybder, der er over 1 m.

Stk. 3. Området fra Østerdyb til Vesterdyb i Stadil Fjord (Svælget) skal være åbent i hele dets bredde. I dette område må der ikke anbringes fiskeredskaber. Området (en strækning på 550 m) afmærkes.

Stk. 4. En kortskitse, der viser områderne anført i stk. 1-3 fremgår af bilag 5.

§ 15. Fiskeri er ikke tilladt i en bredde af 100 m i det løb, der syd for Haurvig Huk går imod vest nord om Tipperne og derefter sydefter imellem Tipperne og Holmsland Klit, til Grønne Odde.

Stk. 2. Fiskeri er ikke tilladt syd for Grønne Odde i en bredde af 25 m.

§ 16. Fiskeri er ikke tilladt ved Nyminddegab i Nymindestrømmen mellem Sønder Klitvej/Vesterhavsvej og Gam-

melgabvej i perioden fra den 1. november til og med den 31. maj, jf. bilag 6.

Stk. 2. Uanset stk. 1 er fiskeri med stang og snøre dog tilladt i det i stk. 1 nævnte område. Laks og ørred er i dette område fredet efter reglerne i § 2.

§ 17. Fiskeri må ikke udøves i de i §§ 9-13 nævnte fredningsbælter.

Stk. 2. Uanset stk. 1 er det dog tilladt i de i § 9, § 13, stk. 1 og stk. 2, litra b og c, nævnte fredningsbælter at anvende stang og snøre i perioden fra den 1. marts til og med den 30. september. Laks og ørred er i dette område fredet efter reglerne i § 2.

§ 18. Øvrige fredningsbælter, som er fastsat i generelle regler om fredningsbælter gælder også for områder omfattet af denne bekendtgørelse.

Dispensation

§ 19. NaturErhvervstyrelsen kan dispensere fra bestemmelserne i bekendtgørelsen, hvor hensynet til klækkeanstalters forsyning med rogn og indfangning af fisk til udsætningsformål taler for det.

Straf og ikrafttræden

§ 20. Med bøde straffes den, der overtræder eller forsøger at overtræde § 2, § 3, stk. 1-4, §§ 4-8 og §§ 14-17.

Stk. 2. Der kan pålægges selskaber mv. (juridiske personer) strafansvar efter reglerne i straffelovens 5. kapitel.

§ 21. Bekendtgørelsen træder i kraft den 1. januar 2014.

Underskriftssted

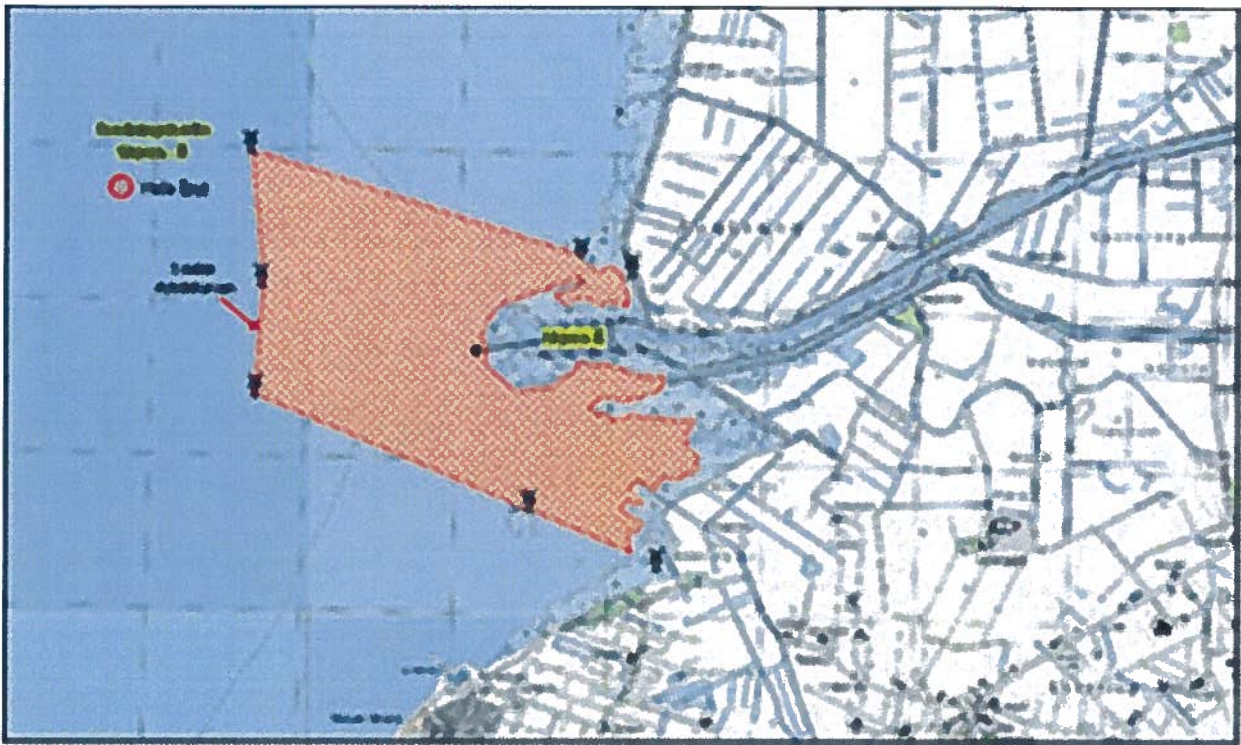
UNDERSKRIVER 1

/ Underskriver 2





Bilag 3



Bilag 4

