

NaturErhvervstyrelsen  
Center for fiskeri  
Nyropsgade 30  
1780 København V

Korrespondancen er fremsendt til fiskeri@naturerhverv.dk

Hirtshals, den 11. november 2013

**Vedr.: Sagsnr.: 13-7131-000007, høringssvar til bekendtgørelse om regulering af fiskeriet 2014-20, dateret den 11. oktober 2013**

Hermed fremsendes vedlagt høringssvar fra Kystfiskerudvalget til Reguleringsbekendtgørelsen 2014-20.

Det skal bemærkes, at Kystfiskerudvalget har måttet konstatere, at der ikke fra hverken politisk side eller på administrativt niveau har været inviteret til drøftelser eller er blevet bedt om synspunkter gennem den periode hen over sommeren og efteråret, hvor den nye Kystfiskerordning er blevet udformet. Dette til trods for, at Kystfiskerudvalget har forstået, at såvel andre af fiskeriets organisationer som grønne organisationer og andre interessenter har været til sådanne drøftelser. Set i lyset af, at Kystfiskerudvalget i sin tid blev nedsat for at rådgive om kystfiskernes situation i almindelighed og Kystfiskerordningen i særdeleshed, skal Kystfiskerudvalget ikke undlade at give udtryk for, at dette har vakt undren.

Ved møde i Kystfiskerudvalget lørdag den 9. november er forslaget til Reguleringsbekendtgørelsen 2014-20 blevet drøftet med det resultat, at et enigt Kystfiskerudvalg<sup>1</sup> hermed som bilag 1 kan fremsende udvalgets Høringssvar.

Der er flere principielle og væsentlige forslag til ændringer i det Høringssvar, der hermed foreligger. Derfor skal Kystfiskerudvalget, såfremt det vurderes at være formålstjenligt i forbindelse med udformning af den endelige Kystfiskerordning, tilbyde fuldtalligt eller ved udvalgte repræsentanter at deltage i møde for yderligere uddybning og drøftelse af Høringssvarets enkelte forslag.

På vegne af Kystfiskerudvalget



Niels Bjerregaard, formand

---

<sup>1</sup> Simon Hammer Pedersen, Faaborg var pga. ferie repræsenteret ved suppleant Torben Peder Petersen, Kerteminde.

**Kystfiskerudvalgets anbefalinger til Reguleringsbekendtgørelsen 2014-20.**

Anbefalingerne er opdelt i forslag, der vedrører Kystfiskerordningen og Øvrige forslag, og for overskuelighedens skyld opført i nummereret rækkefølge.

<b>Forslag 1 vedr. kystfiskerordningen</b>	<b>Aktivitetskrav</b>
<b>Anbefaling</b>	<b>Et foreslået aktivitetskrav ændres, således at der tildeles ekstra kystfiskerfisk efter fartøjets faktiske fangstmængde i det foregående kalenderår</b>
<b>Diskussion</b>	<p>Indførelse af et aktivitetskrav er et nyt krav til kystfiskerfartøjer for at få andel i ekstratildelingene. Nuværende forslag går ud på, at fartøjer kun bliver tildelt ekstra kvoter, hvis fartøjet i det foregående år har landet mindst 50 % af dets årsmængder. Aktivitetskravet i denne udformning, og i øvrigt ligegyldigt hvilken procentdel der vælges, giver årsag til forskellige problemer, herunder:</p> <ul style="list-style-type: none"> <li>• Der bliver en urimelig skarp grænse, f.eks. hvor en aktivitet på 49% opfisket kvote ikke udløser ekstra kystfiskerfisk, medens en aktivitet på 51% opfisket kvote udløser fuld tildeling.</li> <li>• Aktivitetskravet opfyldes bedst af de fartøjer, der også fisker på andre fiskerier, f.eks. hummer og industrifiskeri, hvor disses aktivitet alene vil kunne give fuld tildeling af ekstra kystfiskerfisk selv om de pågældende fartøjer overhovedet ikke fisker på kystfiskerarterne torsk, tunge og rødspætte.</li> </ul> <p>Kystfiskerudvalget anbefaler et 100 % aktivitetskrav gennem, at ekstra kystfiskerfisk uddeles med baggrund i det enkelte fartøjs faktiske fangst i det foregående år.</p> <p>Dette betyder, at den fisker der f.eks. har en mindre kvote på f.eks. 10.000 kg, men rent faktisk opfisker 13.000 kg, og derfor har behov for at leje de 3.000 kg, får flere kystfiskerfisk foræret, hvilket nedsætter hans behov for at leje, medens den fisker, der kun opfisker 6.000 kg af sin kvote på 10.000 kg får en nedsat mængde fisk forærende, hvilket er rimeligt, da han ikke selv opfisker mængden.</p> <p>En sådan ordning vil favorisere den mindre bemidlede fisker, typisk den nye, yngre fisker uden økonomisk formående til at kunne investere i kvoter, hvilket netop er én af intentionerne ved Kystfiskerordningen.</p> <p>Kystfiskerudvalget er desuden blevet gjort opmærksom på et specielt "Thorupstrandproblem" ved det i reguleringsbekendtgørelsen foreslåede aktivitetskrav. Dette problem elimineres ved at anvende et aktivitetskrav som her foreslået.</p>

Såfremt egenkvoten ikke længere er betingelsen for at opnå ekstratil-  
deling af kystfiskerfisk er der en risiko for, at kvoterne i en vis udstrækning  
afhændes. Det vil således være op til den enkelte aktive fisker, hvorvidt  
han vil have en økonomisk sikkerhed ved at eje kvoter, eller acceptere  
den omkostningsmæssige usikkerhed, der er ved at skulle på lejemark-  
edet for at sikre tilstrækkelige rettigheder til at udøve sit fiskeri. Det  
bør dog ikke nødvendigvis være et mål i sig selv at bevare ejerskab til  
kvote-mængderne i det mindre fiskeri. Det er derimod et erkendt mål at  
bevare fiskeriindsatsen for at styrke aktiviteten i de små havne og lokal-  
samfund, hvilket netop fremmes ved at tilskynde alle til at igangsætte  
og udøve en aktiv fiskeriindsats, uanset den enkeltes økonomiske mu-  
lighed for at tilkøbe egenkvoter.

En indførelse af det foreslåede aktivitetskrav kunne hensigtsmæssigt  
følges af andre ændringer for at gøre kystfiskerordningen mere smidig  
såsom , at

- Ind- og udtræden af Kystfiskerordningen gøres muligt gennem  
binding i ét-årige perioder ved at fjerne tidsbegrænsningen på 3  
år som tidligere, eller 5 år som foreslået (se forslag 6).
- Krav om kun at udleje kvoter til andre i Kystfiskerordningen kan  
fjernes.

Forslaget om et sådant aktivitetskrav er i øvrigt allerede fremsat af Kyst-  
fiskerudvalget i rapporten: Evaluering af Kystfiskerordningen, Septem-  
ber 2012.

<b>Forslag 2 vedr. kystfiskerordningen</b>	<b>Længdekrav</b>
<b>Anbefaling</b>	<b>Længdekravet på 17 meter fastholdes</b>
<b>Diskussion</b>	<p>Kystfiskerudvalget hilser det velkomment, at længdekravet fastholdes på 17 meter, hvilket er væsentligt for at sikre, at alle mindre fartøjer i de enkelte havne kan indgå i Kystfiskerordningen og derved på bedst mulig måde medvirke til at opretholde aktiviteten i de mindre havne og kystfiskersamfund.</p> <p>Det er omtalt i det til Reguleringsbekendtgørelsen medfølgende orienterende brev fra NaturErhvervstyrelsen at "alle fartøjer tilmeldt ordningen vil få tillæg i 2014", men det fremstår ikke klart, om der er tale om tillæg uden begrænsninger for alle, eller om fartøjernes tildeling også i 2014 er omfattet af begrænsninger såsom evt.</p> <ul style="list-style-type: none"><li>• differentieret tillæg mellem anvendelse af skånsomme og ikke-skånsomme redskaber</li><li>• indførelse af maksimum og bagatelgrænser</li></ul>

<b>Forslag 3 vedr. kystfiskerordningen</b>	<b>Kvoter på forskellige farvande kan fravælges</b>
<b>Anbefaling</b>	<b>Fartøjsejerne kan vælge kun at tilmelde de kvoter, de ønsker tillæg for</b>
<b>Diskussion</b>	<p>Det er ved henvendelse til NaturErhvervstyrelsen blevet præciseret, at der kun kan tilmeldes "hele" kvoter for et bestemt farvand, og altså ikke en delmængde af en kvote på et farvand.</p> <p>Kystfiskerudvalget kan bifalde forslaget, men i øvrigt påpege, at såfremt Kystfiskerudvalgets forslag til aktivitetskrav (forslag 1 samt følgeforslaget om at give fri mulighed for at udleje kvoter, også til fartøjer udenfor Kystfiskerordningen) indføres, kan dette forslag bortfalde, da det ikke vil have nogen mening.</p>

Forslag 4 vedr. kystfiskerordningen	<b>Fiske-mængde og -art</b>
Anbefaling	<p><b>Ny art, rødspætte til Kystfiskerordningen forøges med en kvote på Nordsøen.</b></p> <p><b>Alle de til Kystfiskerordningen afsatte mængder uddeles til fartøjerne i Kystfiskerordningen</b></p>
Diskussion	<p>Det hilses velkomment at forslaget, der allerede er fremsat af Kystfiskerudvalget i rapporten: Evaluering af Kystfiskerordningen, September 2012 har fundet anvendelse, om end i begrænset omfang i form af ekstratilførsel af blot én enkelt art: Rødspætte. Det skal dog anbefales, at også rødspætte i Nordsøen tildeles Kystfiskerordningen, hvilket skulle være muligt, da Fiskefonden hvorfra rødspætte på de andre farvande hentes, også rummer mulighed for at tildele rødspætte i Nordsøen.</p> <p>Angående de mængder af torsk, tunge og rødspætte, der tilføres Kystfiskerordningen, har det hidtil været således (som det også fremgår af reguleringsbekendtgørelsen for de enkelte år), at mængderne helt og fuldt fordeles mellem de til ordningen tilmeldte fartøjer. Beskrivelsen i § 61 i herværende Reguleringsbekendtgørelse udviser ingen ændring i dette forhold, men det fremgår af udtalelse af udviklingsdirektør Karsten Biering Nielsen, NaturErhvervstyrelsen i Fiskeri Tidende den 9. november, at <i>"Det kan også være, at fisken (den overskydede ved evt. max. grænser) lægges ud til hele FKA-segmentet"</i>. Det er Kystfiskerudvalgets krav, at alle de fisk, der ifølge Reguleringsbekendtgørelsen tildeles Kystfiskerordningen, også tildeles fartøjerne i Kystfiskerordningen, også hvis nye krav såsom f.eks. max. grænser for tildeling til det enkelte fartøj betyder, at der bliver fisk som skal genfordeles.</p>

<b>Forslag 5 vedr. kystfiskerordningen</b>	<b>Fangstrejselængde</b>
<b>Anbefaling</b>	<b>Det fremlagte forslag på ”minimum 80 % af fangstrejserne skal være på maksimum 48 timer” accepteres, såfremt visse fiskerier på arter ikke omfattet af Kystfiskerordningen udelades af kalkulationen.</b>
<b>Diskussion</b>	<p>Kystfiskerudvalget hilser det velkomment, at der foreslås en væsentlig forøgelse af rejselængden i forhold til nuværende ordning, om end den ikke når helt op på tidligere tiders 3 døgn.</p> <p>De foreslåede 48 timer kan fortsat give problemer ved visse fiskerier, der periodevis drives af kystfiskere, f. eks industrifiskeri og laks ved Bornholm. Det foreslås derfor, at reglerne for fangstrejselængde kun omfatter fartøjets fangstrejser efter de arter, som er omfattet af Kystfiskerordningen, eller at der specifikt undtages de to nævnte fiskerier, så fartøjer som periodevis driver industrifiskeri og laksefiskeri ikke skal medtage disse fiskerier i beregningen.</p>

<b>Forslag 6 vedr. kystfiskerordningen</b>	<b>Bindingsperiodens længde</b>
<b>Anbefaling</b>	<b>Det anbefales at Kystfiskerordningen etableres med ét-årige perioder</b>
<b>Diskussion</b>	<p>Den tidligere 3 års ordning har vist sig ikke at fungere, da der er forsvundet ganske mange fartøjer hver gang vinduet åbnede for salg. Dette forhold vil ikke vedvarende og holdbart blive ændret selv om perioden forlænges til 5 år.</p> <p>Desuden kan et 5-årigt bindingskrav have en ganske negativ indvirkning på interessen for at tilmelde sig en ny ordning. Mange i det mindre fiskeri har en meget kort horisont for deres erhvervsbetragtninger. Hvis man føler, man ikke kan overskue, hvor man befinder sig om 5 år, vil man ikke turde tilmelde sig en Kystfiskerordning med en så lang binding.</p> <p>Hvis det derimod med de endelige betingelser for en ny kystfiskerordning sammen med øvrige goder hentet fra Arbejdsgruppens katalog, og kun gældende for dem, der er medlem af Kystfiskerordningen, gøres meget mere attraktivt at være med i ordningen, så vil den suge fiskere til sig. Og skulle en enkelt ønske pensionering ville fartøjet blive afhændet til en anden, der straks tilmelder sig ordningen! Med andre ord, hvis der skabes attraktive vilkår, behøver der ikke være en bindingsperiode, og der kunne af praktiske grunde arbejdes med 1-årige tilmeldinger.</p> <p>Det skal også nævnes, at såfremt forslag 1 gennemføres, er der ikke længere behov for en bindingsperiode.</p>



Forslag 7 vedr. kystfiskerordningen	<b>Opdeling i redskabstyper</b>
Anbefaling	<p><b>Opdelingen i redskabstyper frafaldes.</b></p> <p><b>Alternativ 1: Fiskerier foretaget med skånsomme redskaber giver større tildeling upåagtet at samme fartøj til tider fisker med ikke-skånsomme redskaber,</b></p> <p><b>Alternativ 2: Fiskerier hvor hele fiskeriet efter kystfiskerfisk (torsk, tunge og rødspætte) foretages med skånsomme redskaber giver større tildeling upåagtet at samme fartøj til tider fisker med ikke-skånsomme redskaber på andre fiskerier.</b></p>
Diskussion	<p>Forslaget om en opdeling i skånsomme og mindre skånsomme redskaber følger vel tidens trend og må ses som en interessant mulighed. Imidlertid er den yderst problematisk specielt for de fartøjer, der driver kystfiskeri. Implementering af en sådan redskabsopdeling, specielt på den måde, hvorpå den foreslås implementeret, vidner om mangel på forståelse hos beslutningstagerne for den type fiskeri, der kendetegner kystfiskeriet.</p> <p>Kystfiskeri, dvs. fiskeri kystnært fra mindre fartøjer er kendetegnet ved, at der ved anvendelse af samme fiskefartøj ses en stor variation hen over året i de fiskearter, der fanges og de fiskerimetoder, der benyttes.</p> <p>Der kan være tale om (og gives eksempler på),</p> <ul style="list-style-type: none"> <li>• at et garnfartøj supplerer garnfiskeriet ved i nogle få sæsonbetingede uger at anvende bundsløbende redskaber ved muslinge/østers fiskeri.</li> <li>• at et garnfartøj fisker rødspætter kystnært f.eks. ved Vestkysten, men i perioder med mange krabber må gå længere ud, hvor det lille fartøj kun kan opholde sig i få timer pga. risiko for vejrskifte, og derfor kun kan hente en dagsfangst ved anvendelse af trawl.</li> <li>• et fartøj, der gerne fisker skånsomt efter kystfiskerfisk, men sikrer årsindtægten gennem periodevis at drive hummerfiskeri.</li> <li>• et fartøj, der gerne fisker skånsomt efter kystfiskerfisk, men sikrer årsindtægten gennem periodevis at drive mindre industrifiskeri.</li> <li>• Osv. osv. osv.</li> </ul> <p>Med henvisning til den meget anstrængte økonomi i dagens kystfiskeri er det ganske enkelt ikke muligt for disse fartøjer at droppe nogle af deres fiskerier, da de alle er en forudsætning for, at årsindkomsten kan optjenes. Og det er heller ikke muligt umiddelbart at omlægge disse mindre skånsomme fiskerier hen i retning af mere skånsomhed.</p> <p>Det sidste ville dog være tilfældet, såfremt mere skånsomme fiskemetoder, der samtidig kunne give samme rentable fiskeri (dvs. samme udbytte med samme fiskeriindsats) blev udviklet. Derfor anbefales det</p>

	<p>at satse massivt på dette sidste område, idet der ikke skal herske tvivl om, at den enkelte kystfisker vil være villig til at omlægge, såsnart der er en realistisk mulighed herfor. Men det er uheldigt at "straffe" det kystfiskeri, der netop ønskes tilgodeset, på et tidspunkt, hvor der ikke findes reelle alternativer til det fiskeri, der udøves.</p>
--	---

Forslag 8 vedr. kystfiskerordningen	<b>Beregning af tildelingen af kystfisk</b>
Anbefaling	<b>Beregningsmodellen udformes således, at den er i overensstemmelse med ordlyden i Reguleringsbekendtgørelsen og i øvrigt egnet til at udregne en fordeling af den totale mængde fisk afsat til Kystfiskerordningen blandt de fartøjer, der er tilmeldt Kystfiskerordningen.</b>
Diskussion	<p>Ifølge Reguleringsbekendtgørelsen skulle det være ganske éntydigt hvorledes den kystfiskerfisk, der tildeles det enkelte fartøj, beregnes:</p> <p>I § 61 er anført hvor stor en mængde af en given art på et givet farvand, der stilles til rådighed for fartøjer tilmeldt Kystfiskerordningen.</p> <p>I § 65 stk. 2 anføres at denne fordeling sker i forhold til det enkelte fartøjs kvoteandele.</p> <p>I § 65 stk 4 anføres at "fartøjer, der udelukkende fisker med skånsomme redskaber tildeles 50 % større tillæg pr kvoteandel end fartøjer, som ikke fisker med disse redskaber".</p> <p>Altså, for at beregne en "tildelingskvoteandel" multipliceres "skånsomme" fartøjers kvoteandel med 1,5 (for at blive vægtet med en 50 % forøgelse) og "ikke-skånsomme" fartøjers kvoteandel med 1,0.</p> <p>Såfremt der ikke indføres en maximumgrænse og/eller en bagatelgrænse for det enkelte fartøjs tildeling, kan der anvendes en simpel fordeling af den til rådighed værende mængde på de enkelte fartøjer.</p> <p>Såfremt der indføres en maximumgrænse og/eller en bagatelgrænse for det enkelte fartøjs tildeling er det nødvendigt at fordele den til rådighed værende mængde på de enkelte fartøjer ved en matematisk iterationsproces, der genfordeler de mængder, der ligger over eller under de fastsatte grænser.</p> <p>Ved henvendelse til NaturErhvervstyrelsen samt med henvisning til udtalelser fra udviklingsdirektør Karsten Biering Nielsen i Fiskeri Tidende den 9. november fremstår muligheder for at anvende andre beregningsmodeller, herunder, at de ekstra afsatte mængder "udelukkende" fordeles blandt fartøjer, der fisker med skånsomme redskaber. En sådan model er ikke i overensstemmelse med ordlyden i Reguleringsbekendtgørelsen, hvorfor Kystfiskerudvalget ikke kan forholde sig til en sådan ikke defineret mulighed. Kystfiskerudvalget har således forholdt sig til udlægningen i Reguleringsbekendtgørelsen, og en beregningsmodel, der modsvarer denne.</p> <p>Konklusionen er, at med denne beregningsmodel og de maksimum og bagatelgrænser, der er anført i bekendtgørelsens bilag 18, er fordelingen ikke acceptabel, idet en alt for stor andel (80 – 100 % for de fleste arter og farvande) vil ramme maksimum, hvorved mange fartøjer med meget lille egenkvote også vil opnå næsten eller 100 % maksimumtildeling, hvilket ikke kan være intentionen).</p>

	<p>Det er dog ikke beregningsmodellen, der er problematisk, men udelukkende alt for lavt satte maksimumværdier for tildeling til det enkelte fartøj.</p> <p>Kystfiskerudvalgets beregning på en tildeling efter ovennævnte model og med maksimumgrænser fastsat således, at "ingen fartøjer stilles ringere end ved tildelingen for 2013" (og med princippet om at ca. 10 % af fartøjerne rammer maximum ved tildeling af rødspætter, hvor der ikke findes en 2013 reference-grænse.) ses i forslag 9.</p>
--	--

Forslag 9 vedr. kystfiskerordningen	<b>Indførelse af maksimum og bagatelgrænser</b>
Anbefaling	<p><b>Forslaget om indførelse af maksimum- og bagatelgrænser fjernes.</b></p> <p><b>Alternativ: Maksimumgrænser sættes således, at ingen fartøjer i Kystfiskerordningen 2014-20 stilles ringere end i 2013</b></p>
Diskussion	<p>Først og fremmest kan der sættes spørgsmålstegn ved værdien af, at enkelte fartøjer på enkelte arter og farvande falder for en bagatelgrænse og derfor ikke får ekstrafisk. Men bagatelgrænse eller ej, så har det ingen væsentlig indflydelse på den enkelte fiskers overordnede økonomi og derfor heller ikke af betydning for Kystfiskerordningens bevarende effekt på dansk kystfiskeri. Det er snarere et spørgsmål om det administrativt er umagen og omkostningerne værd at gennemføre en sådan omfordelingspolitik, der mest af alt er af principielle årsager. Derfor foreslår Kystfiskerudvalget, at bagatelgrænsen droppes.</p> <p>Det kan umiddelbart have megen sympati, at det sikres, at alle fartøjer får en rimelig andel af den begrænsede mængde kystfiskerfisk, der er til rådighed. Men specielt set i et udviklingsperspektiv for dansk kystfiskeri kan det have mange negative konsekvenser.</p> <ul style="list-style-type: none"> <li>• et ønske om at tage lærlinge eller ansætte mandskab er betinget af, at et fartøjs fangstmængde forøges for at der driftsmæssigt kan hentes en større indtægt. Dette modvirkes af en max. grænse på tildeling af kystfiskerfisk pr. fartøj</li> <li>• et glidende generationsskifte, hvor begge parter i en periode fisker sammen på fartøjet med behov for øget fangstmængde til aflønning af forøget mandskabsindsats modvirkes af en max. grænse på tildeling af kystfiskerfisk pr. fartøj.</li> <li>• et ønske om at øge sikkerheden ved at én-mandsfartøjer udfases til fordel for fartøjer med to (eller flere) besætningsmedlemmer modvirkes af en max. grænse på tildeling af kystfiskerfisk pr. fartøj</li> <li>• et ønske om fornyelse af fiskerflåden, hvor investeringen i et nyt fartøj typisk opnår rentabilitet ved at det nye fartøj mere effektivt kan udøve fiskeri, og gerne med flere fiskere i ejerkredsen modvirkes af en max. grænse på tildeling af kystfiskerfisk pr. fartøj</li> <li>• osv. osv. osv.</li> </ul> <p>Hvis det er et ønske at sikre, at alle fartøjer får en rimelig andel af den begrænsede mængde kystfiskerfisk, er der andre fordelingstekniske løsninger, der kunne overvejes. F. eks. at alle fartøjer, der fisker på en art og farvand, får en min. tildeling før resten fordeles via en fordelingsnøgle. Det skal dog pointeres, at Kystfiskerudvalget ikke har regnet på dette eller andre alternative fordelingsmodeller, og således ikke har en stillingtagen hertil.</p>

Men det er et krav fra Kystfiskerudvalget, at ingen af de fartøjer, der deltager i Kystfiskerordningen 2013 stilles ringere mht. tildelte mængder i en ny ordning for 2014. Hvis Kystfiskerudvalgets model for fordeling af fisken anvendes (se forslag 8), betyder det, at der skal anvendes de max. grænser, der er anført nedenfor til erstatning af de max. grænser, der er omtalt i forslag til Reguleringsbekendtgørelsen bilag 18. (Der er samlet set tale om såvel en forøgelse såvel som en reduktion i forhold til de i forslaget til Reguleringsbekendtgørelsen foreslåede grænser).

Kvote	Maksimumtildeling
Torsk i Østersøen område 22-24	22.000 kg
Torsk i Østersøen område 25-32	35.000 kg
Torsk i Skagerrak	8.500 kg
Torsk i Nordsøen	6.500 kg
Tunge i Skagerrak/Kattegat	1.000 kg
Tunge i Nordsøen (EU farvande)	1.000 kg
Rødspætte i Østersøen	2.500 kg
Rødspætte i Kattegat	2.500 kg
Rødspætte i Skagerrak	9.000 kg

Bilag 2 viser en konsekvensberegning med de foreslåede maksimumstildelingsgrænser (og de i forslaget til reguleringsbekendtgørelsen foreslåede bagatelgrænser)

<b>Forslag 10 vedr. øvrige forhold</b>	<b>Præcisering af logbogspligt (§24)</b>
<b>Anbefaling</b>	<b>Forslaget fjernes</b>
<b>Diskussion</b>	<p>Når en fartøjsejer er ejer eller medejer af flere fartøjer, der anvendes i fiskeri af regulerede arter, skal der for samtlige fartøjer, uanset fartøjernes længde, føres logbog, medmindre fartøjerne indgår i en bundgarns-bedrift. Der skal føres logbog for de fartøjer, der har "rettigheder" til fiskeri efter regulerede arter, uanset om de anvendes i dette fiskeri eller ej.</p> <p>Denne regel anses for at være indført til kontrol på et tidspunkt, hvor implementeringen var relevant. Dette anses imidlertid ikke længere at være tilfældet, og Kystfiskerudvalget anbefaler derfor, at denne logbogspligt helt fjernes for at reducere de administrative byrder i fiskeriet.</p>

Forslag 11 vedr. øvrige forhold	<b>Rationsfiskeri (§137)</b>
Anbefaling	<b>Forslaget uddybes og præciseres</b>
Diskussion	<p>Kystfiskerudvalget hilser principielt forslaget velkomment, da det er resultatet af en tidligere henvendelse fra Kystfiskerudvalget til Erhvervsfiskerudvalget.</p> <p>Imidlertid synes teksten at være misvisende, og der bør ske yderligere præcesering:</p> <p>1) Det nævnes at <i>"Tilladelse kan ikke opnås, såfremt der i det pågældende eller senere år er overført kvoteandele eller årsmængde af den pågældende kvote fra fartøjet"</i>. Bør der ikke stå <b>"tidligere"</b> eller anden glose der entydigt refererer til et tidligere år?</p> <p>2) Det var intentionen, at såfremt der på et senere tidspunkt igen erhverves FKA af mindst samme omfang, som det der tidligere er afhændet, kan der igen opnås rettighed til Rationsfiskeri</p> <p>(Kystfiskerudvalgets notat af 24. september 2013: <i>Fartøjsejere, der har afhændet kvoterettigheder kan hverken i indeværende eller kommende år indgå i Rationsfiskeri på de arter og farvande, hvor ejeren har haft kvoteandele med mindre ejeren igen erhverver mindst samme kvoteandele som tidligere besiddet.</i>)</p> <p>3) Det bør rettelig nævnes, at reglen gælder fra tidspunktet for indførelse, således at den ikke rammer fartøjsejere, der tidligere har foretages dispositionen i god tro (lovgivningen bør ikke ske med tilbagevirkende kraft).</p>



## Resultatet af konsekvensberegningen

**Ved anvendelse af beregningsmodel omtalt i forslag 8 med max. grænser som anført i forslag 9 efter princippet, at *"ingen skal stilles ringere mht. tildeling af kystfiskerfisk i 2014 end i 2013"*\*\*.**

Søjlerne viser det enkelte fartøj med

Tildeling 2013 (kg): Tildelt mængde i 2013\*

Tildeling 2014 efter '13 kriterier (kg): Tildelt mængde i 2014\* uden max./min. Grænser, redskabs-differentiering og med forøget fiskemængde til Kystfisker-ordningen

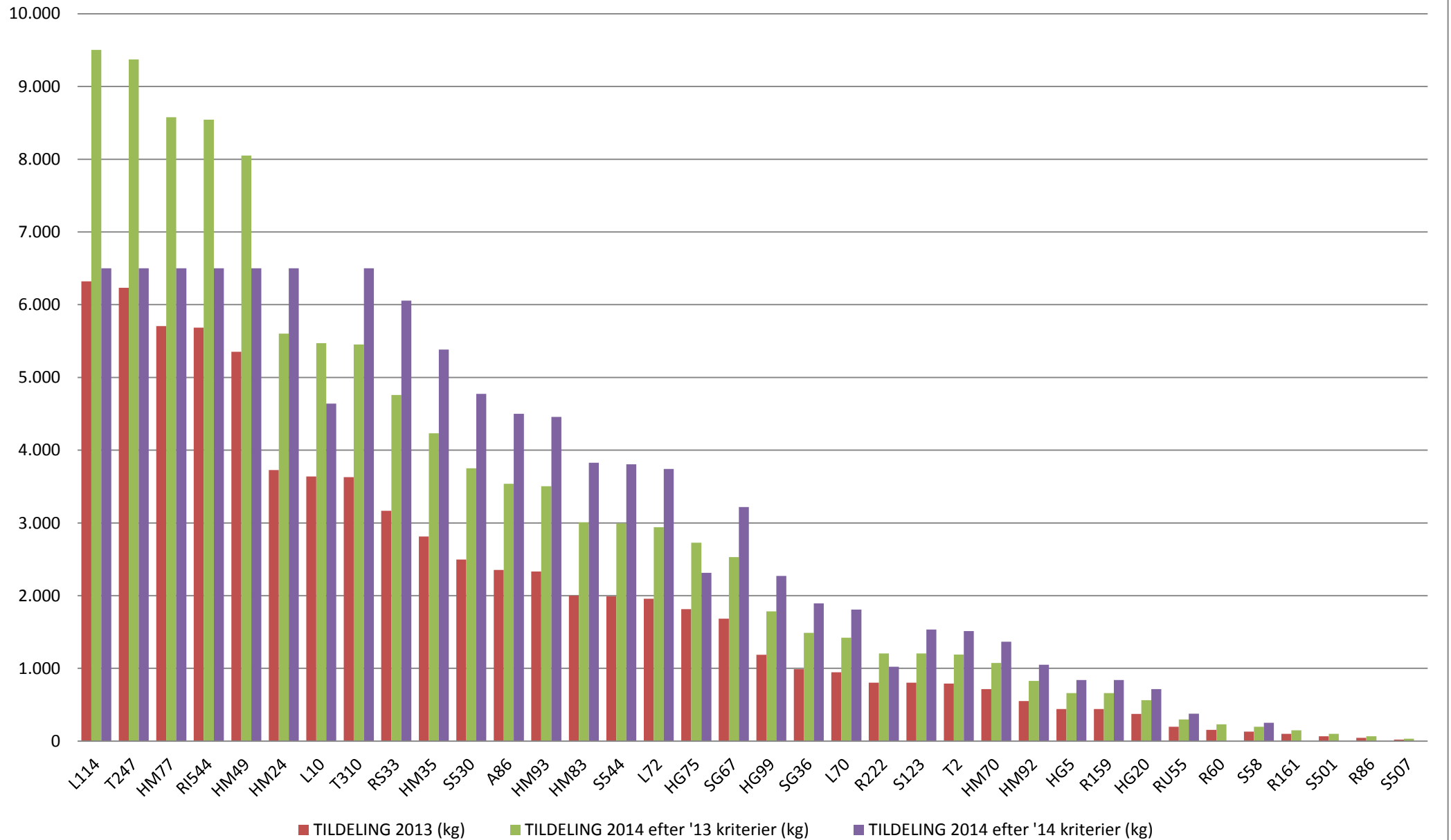
Tildeling 2014 efter '14 kriterier (kg): Tildelt mængde i 2014\* med den max. grænse pr. fartøj, der fremgår af tabellen og med bagatelgrænse, redskabsopdeling og forøget fiskemængde til Kystfiskerordningen

\*) Beregningerne er udført ud fra offentligt tilgængeligt materiale, hvorfor mindre unøjagtigheder kan forekomme.

\*\*) Gælder ikke HM49, der er et ikke-aktivt kvotefartøj.

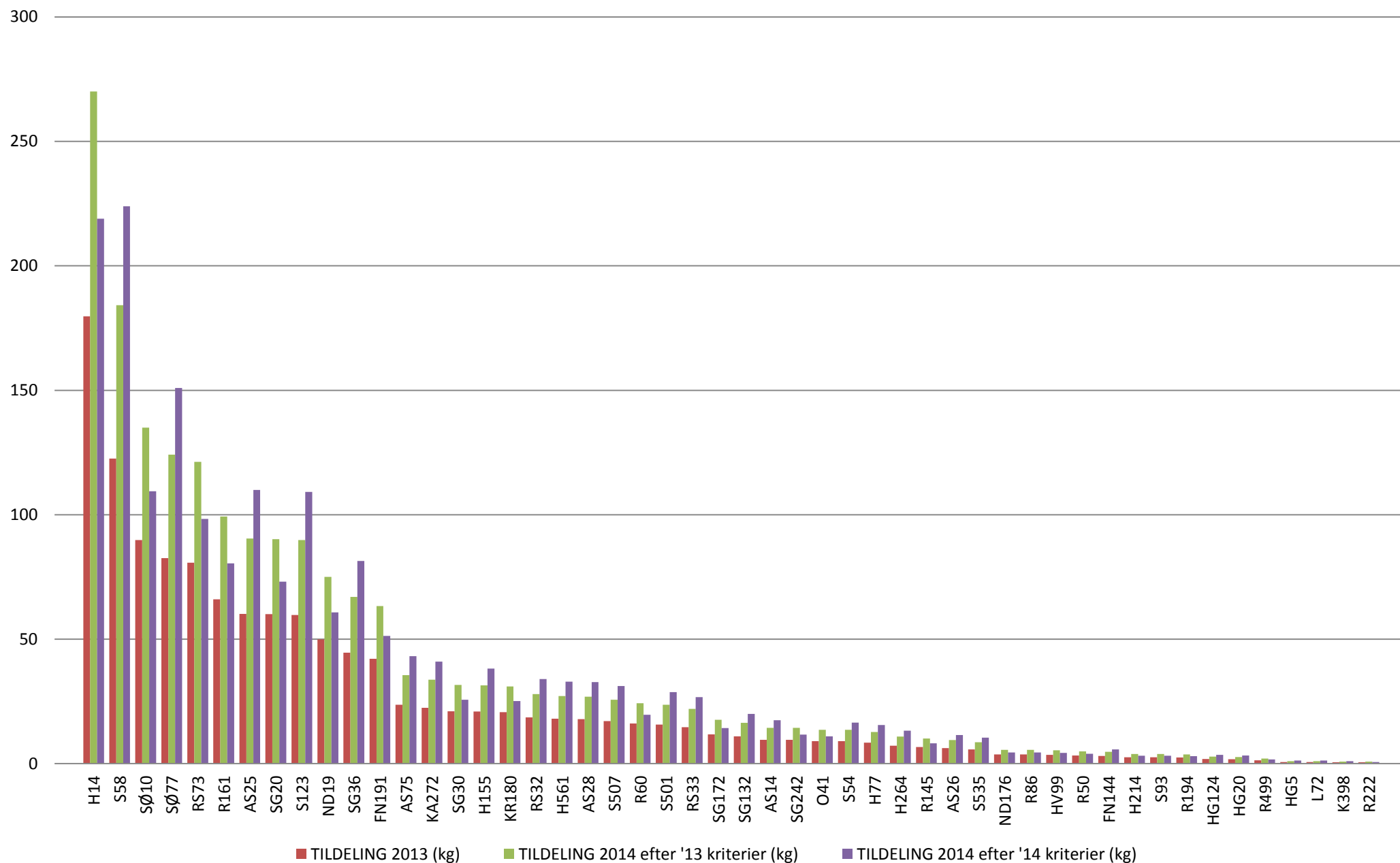
# TORSK I NORDSØEN

MAX. 6.500 KG



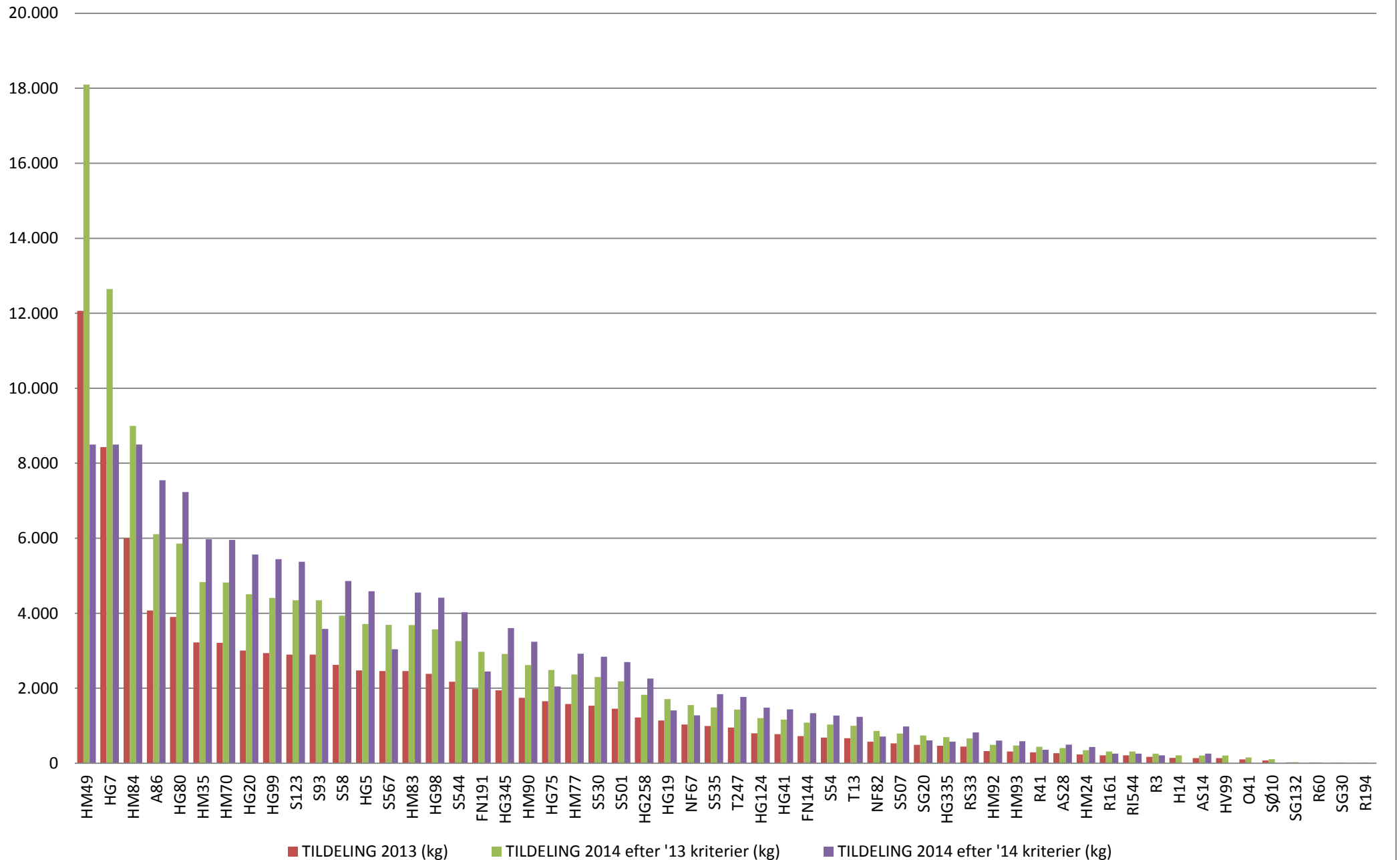
# TORSK I KATTEGAT

INTET MAX.



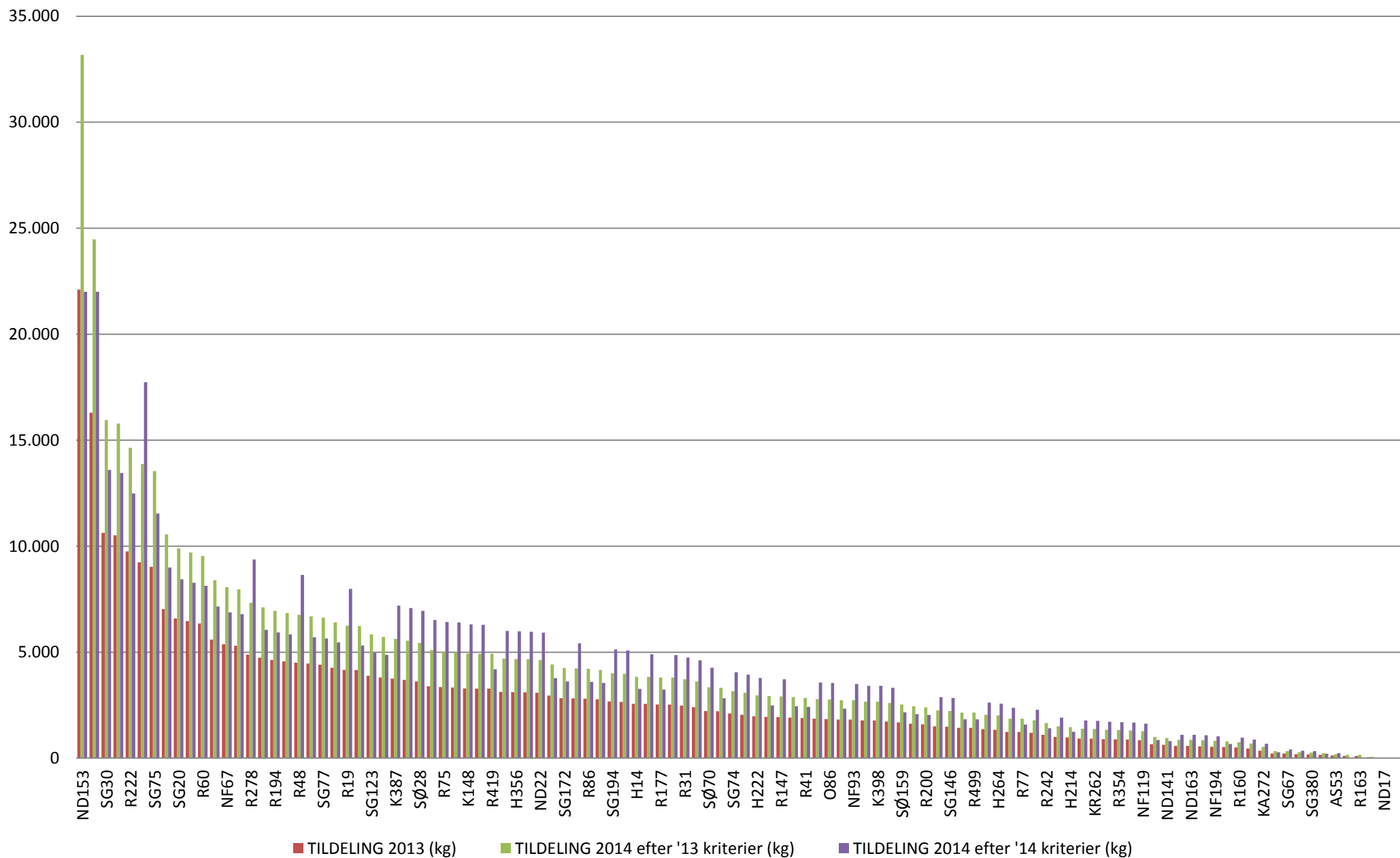
# TORSK I SKAGERRAK

MAX. 8.500 KG



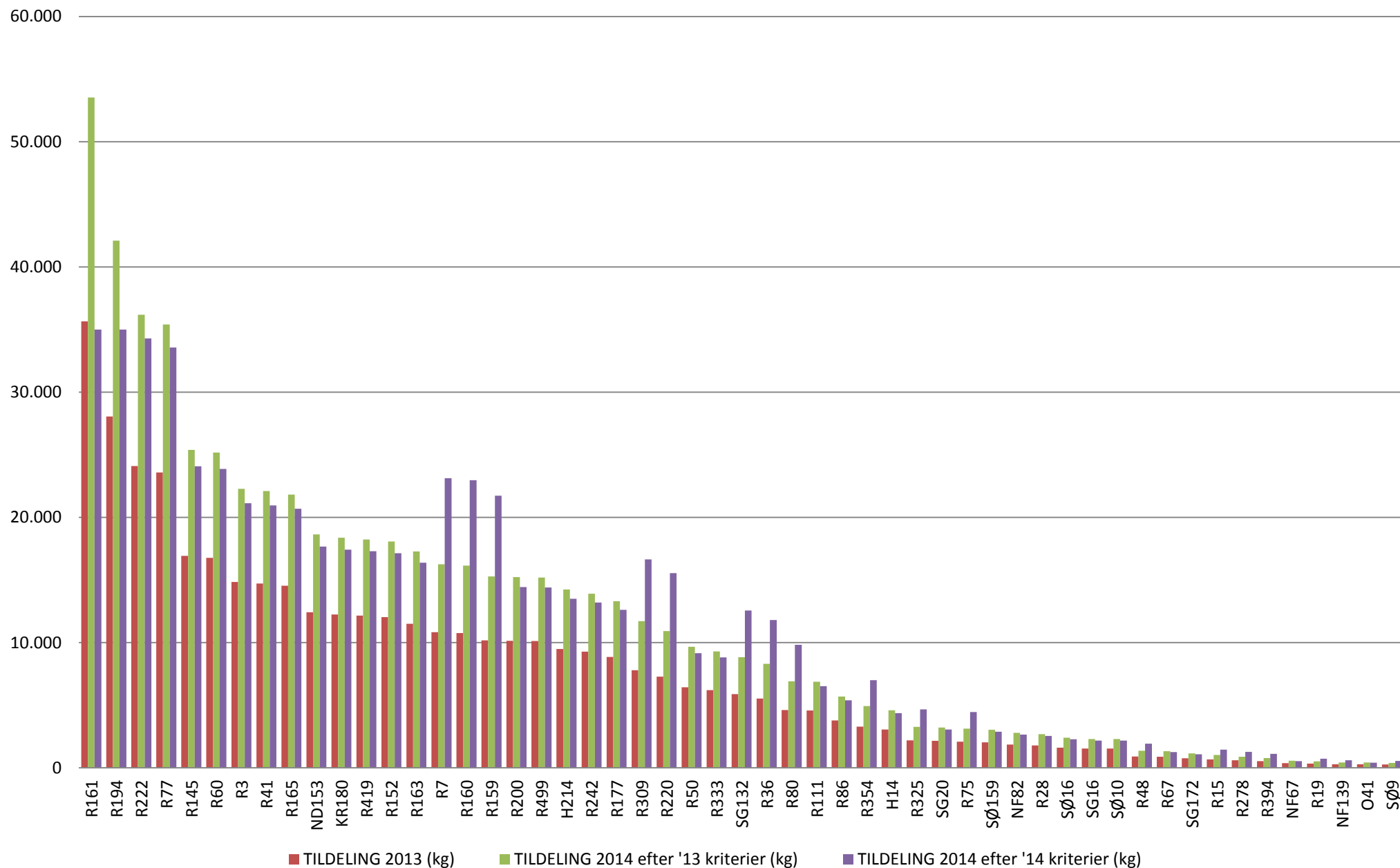
# TORSK I VESTLIGE ØSTERSØ

MAX. 22.000 KG



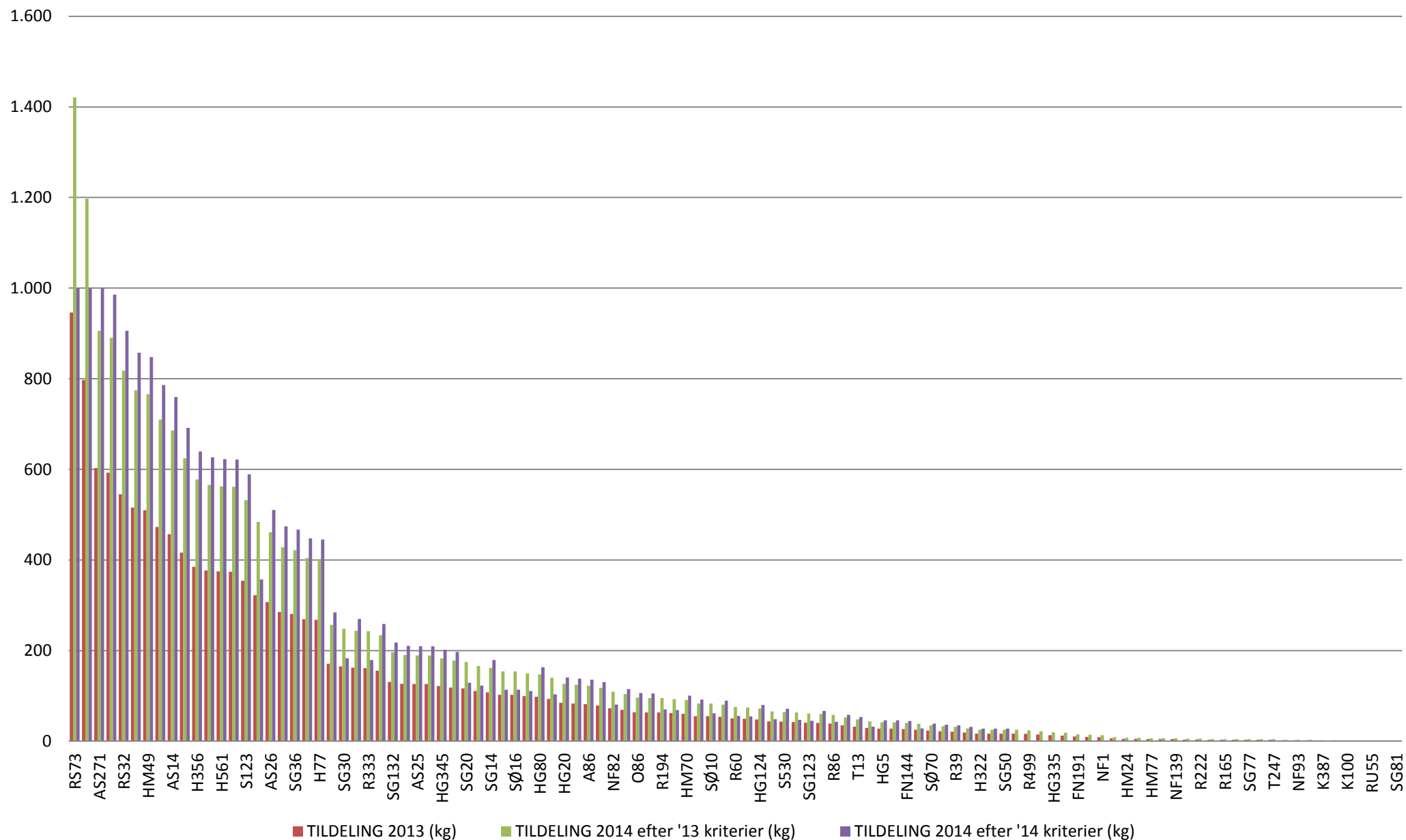
# TORSK I ØSTLIGE ØSTERSØ

MAX. 35.000 KG



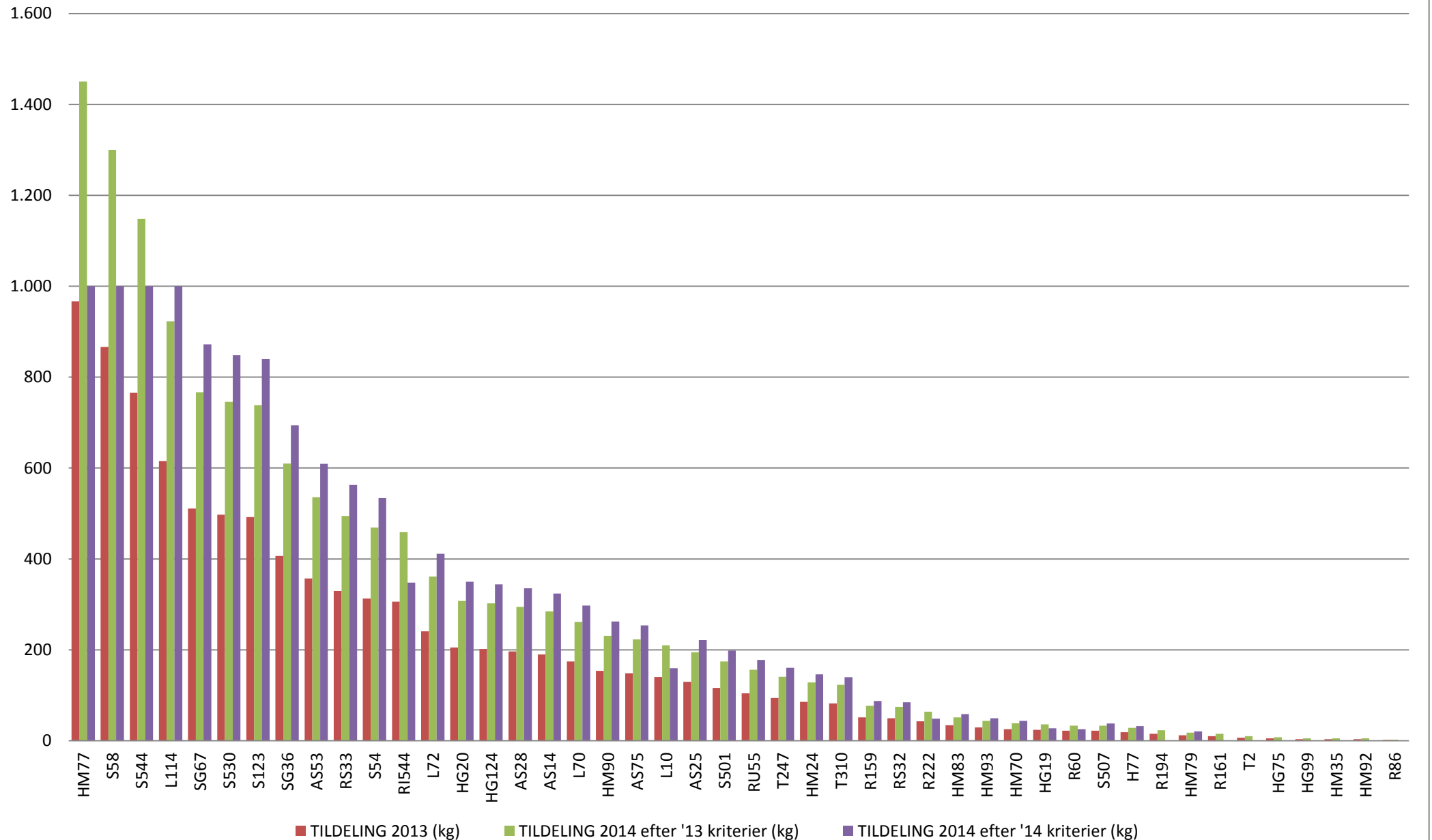
# TUNGE I SKAGERRAK, KATTEGAT OG ØSTERSØEN

MAX. 1.000 KG



# TUNGE I NORDSØEN

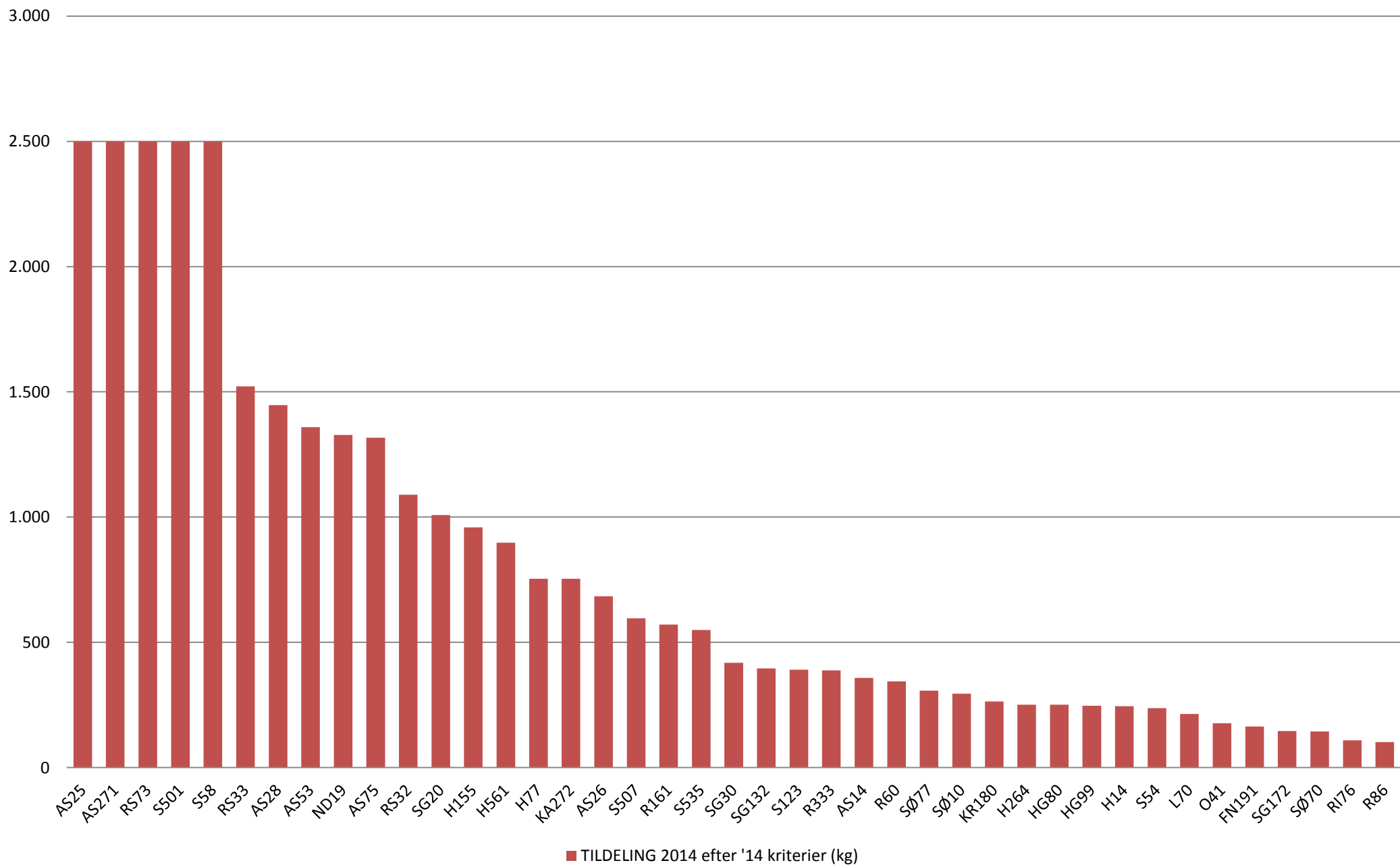
MAX. 1.000 KG





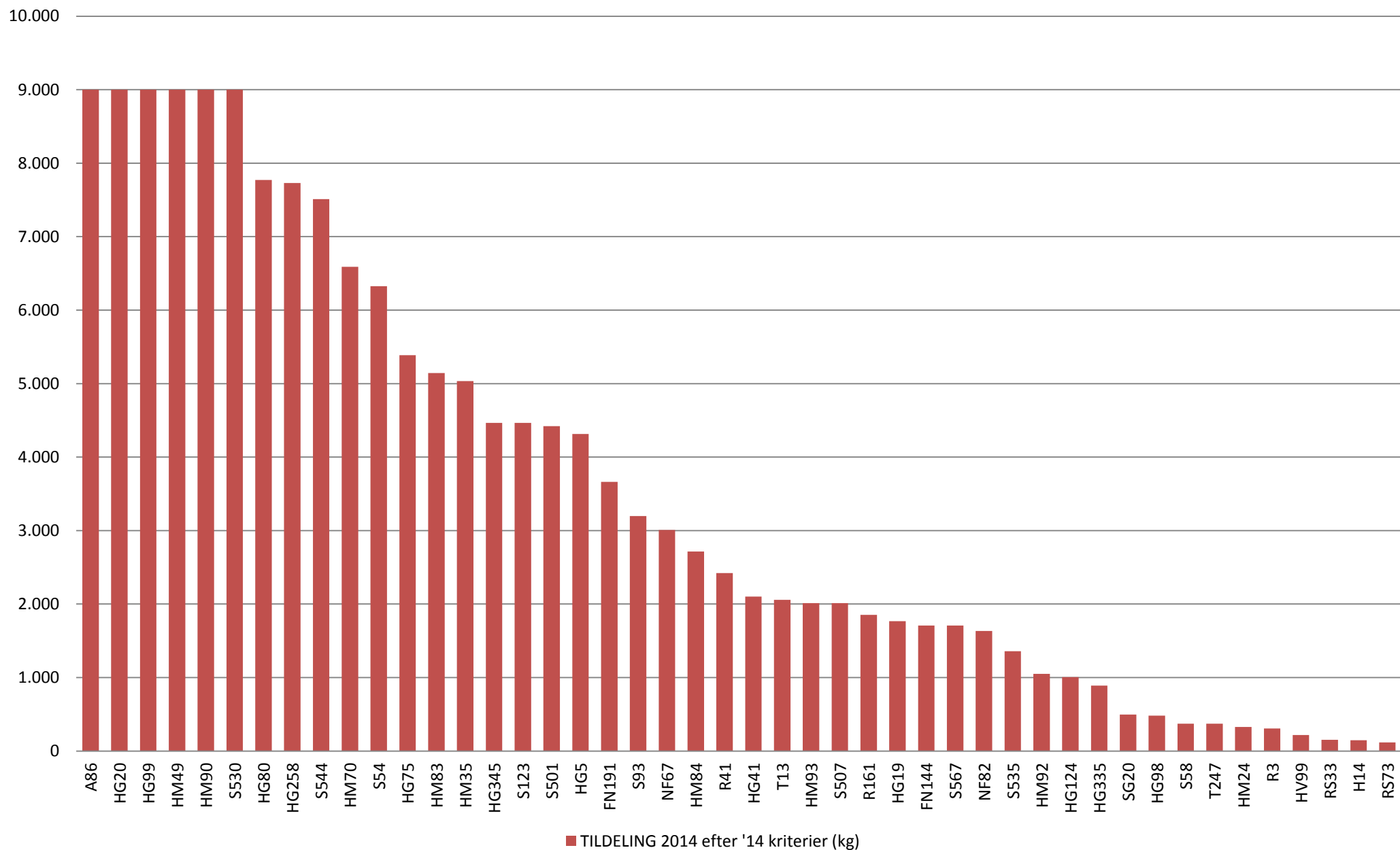
# RØDSPÆTTE I KATTEGAT

MAX. 2.500 KG



# RØDSPÆTTE I SKAGERRAK

MAX. 9.000 KG



# RØDSPÆTTE I ØSTERSØEN

MAX. 2.500 KG

