



Lovforslag nr. L 86

Folketinget 2012-13

Fremsat den 20. november 2012 af klima-, energi- og bygningsminister (Martin Lidegaard)

## Forslag

til

# Lov om ændring af lov om fremme af vedvarende energi, lov om elforsyning, lov om afgift af elektricitet og ligningsloven<sup>1)</sup>

(Støtte til solcelleanlæg og øvrige små vedvarende energi-anlæg m.v.)

### § 1

I lov om fremme af vedvarende energi, jf. lovbekendtgørelse nr. 1074 af 8. november 2011, som ændret ved § 2 i lov nr. 276 af 27. marts 2012 og § 1 i lov nr. 576 af 18. juni 2012, foretages følgende ændringer:

1. I § 41 indsættes efter »kWh«: », jf. dog stk. 2«.

2. I § 41 indsættes som *stk. 2*:

*Stk. 2.* Ejere af vindmøller omfattet af stk. 1, 1. pkt. med en installeret effekt på 6 kW eller derunder, og som er nettilsluttet den 20. november 2012 eller senere, kan i stedet for at modtage pristillæg efter stk. 1 vælge at modtage pristillæg i henhold til § 47, stk. 4, nr. 1. Anmodning om valg af pristillæg efter § 47, stk. 4, nr. 1, skal indgives inden nettilslutning af vindmøllen.

3. Efter § 43 indsættes før overskriften før § 44:

#### »Pristillæg m.v. til biogas

**§ 43 a.** Denne bestemmelse omhandler elektricitet, som produceres ved biogas og forgasningsgas fremstillet ved biomasse.

*Stk. 2.* For elektricitet fremstillet på anlæg, som alene anvender gasser omfattet af stk. 1, ydes der et pristillæg, som fastsættes således, at dette og den efter § 51, stk. 2, nr. 1, fastsatte markedspris tilsammen udgør 79,3 øre pr. kWh, jf. dog stk. 7.

*Stk. 3.* For elektricitet, som er fremstillet ved anvendelse af gasser omfattet af stk. 1 sammen med andre brændsler,

ydes et pristillæg på 43,1 øre pr. kWh for den andel af elektricitet, som er fremstillet ved gasser omfattet af stk. 1.

*Stk. 4.* Ejeren af et elproduktionsanlæg kan med virkning fra et årsskifte vælge at modtage pristillæg efter stk. 3 i stedet for stk. 2. Valget er bindende, indtil der med virkning fra et årsskifte igen vælges at modtage pristillæg efter stk. 2. Anmodningen om valg af pristillæg skal indgives inden den 1. oktober for at få virkning fra årsskiftet. Energinet.dk kan fastsætte nærmere retningslinjer om tidsfrister m.v. for valg af pristillæg.

*Stk. 5.* Ud over de i stk. 2 og 3 nævnte pristillæg ydes et pristillæg på 26 øre pr. kWh og et pristillæg på 10 øre pr. kWh til elektricitet fremstillet ved anvendelse af gasser omfattet af stk. 1. Pristillæggene reguleres efter § 43 e.

*Stk. 6.* Summen af pristillæg og markedspris som nævnt i stk. 2 og pristillæg som nævnt i stk. 3 indeksreguleres den 1. januar hvert år fra 2013 på grundlag af 60 pct. af stigningerne i nettoprisindekset i det foregående kalenderår i forhold til 2007.

*Stk. 7.* Ejere af elproduktionsanlæg med en installeret effekt på 6 kW eller derunder, som er nettilsluttet den 20. november 2012 eller senere, og som alene anvender gasser omfattet af stk. 1, kan i stedet for at modtage pristillæg efter stk. 2 vælge at modtage pristillæg i henhold til § 47, stk. 4, nr. 1. Anmodning om valg af pristillæg efter § 47, stk. 4, nr. 1, skal indgives inden nettilslutning af anlægget.

*Stk. 8.* Det er en betingelse for tildeling af pristillægget, at ansøgeren opfylder de krav om adgangen til og dokumentationen for at modtage tilskud, som fremgår af regler udstedt efter § 50, stk. 5, og § 50 a.

**§ 43 b.** Denne bestemmelse omhandler salg af biogas til brug for transport.

<sup>1)</sup> Loven har som udkast været notificeret i overensstemmelse med Europa-Parlamentets og Rådets direktiv 98/34/EF (informationsproceduredirektivet) som ændret ved direktiv 98/48/EF

*Stk. 2.* Der ydes et grundtilskud på 39 kr. pr. solgt gigajoule (GJ) biogas til brug for transport.

*Stk. 3.* Ud over grundtilskuddet ydes et tilskud på 26 kr. pr. solgt GJ og et tilskud på 10 kr. pr. solgt GJ biogas til brug for transport. Tilskuddene reguleres efter § 43 e.

*Stk. 4.* Tilskud efter stk. 2 og 3 ydes til den, der sælger biogassen til transport til en slutbruger.

*Stk. 5.* Det er en betingelse for tildeling af tilskuddet, at ansøgeren opfylder de krav om adgangen til og dokumentationen for at modtage tilskud, som fremgår af regler udstedt efter § 50, stk. 5, og § 50 a.

**§ 43 c.** Denne bestemmelse omhandler anvendelse af biogas til procesformål i virksomheder.

*Stk. 2.* Der ydes et grundtilskud på 39 kr. pr. anvendt gigajoule (GJ) biogas til procesformål i virksomheder.

*Stk. 3.* Ud over grundtilskuddet ydes et tilskud på 26 kr. pr. anvendt GJ og et tilskud på 10 kr. pr. anvendt GJ biogas til procesformål i virksomheder. Tilskuddene reguleres efter § 43 e.

*Stk. 4.* Tilskud efter stk. 2 og 3 ydes til ejeren af den virksomhed, der anvender biogassen til procesformål.

*Stk. 5.* Det er en betingelse for tildeling af tilskuddet, at ansøgeren opfylder de krav om adgangen til og dokumentationen for at modtage tilskud, som fremgår af regler udstedt efter § 50, stk. 5, og § 50 a.

**§ 43 d.** Denne bestemmelse omhandler anvendelse af biogas til energiudnyttelse, som ikke er omfattet af §§ 43 a-43 c eller af § 35 c i lov om naturgasforsyning.

*Stk. 2.* Den, der anvender biogas til energiudnyttelse omfattet af stk. 1, er berettiget til et tilskud på 26 kr. pr. gigajoule (GJ) biogas og et tilskud på 10 kr. pr. GJ biogas. Tilskuddene reguleres efter § 43 e.

*Stk. 3.* Det er en betingelse for tildeling af tilskuddet, at ansøgeren opfylder de krav om adgangen til og dokumentationen for at modtage tilskud, som fremgår af regler udstedt efter § 50, stk. 5, og § 50 a.

**§ 43 e.** Det i § 43 b, stk. 3, § 43 c, stk. 3, og § 43 d, stk. 2, nævnte tilskud på 26 kr. pr. gigajoule (GJ) biogas nedsættes den 1. januar hvert år fra 2013 med det beløb i kroner pr. GJ, naturgasprisen i det foregående år er højere end en basispris på 53,2 kr. pr. GJ, jf. stk. 5. Er naturgasprisen lavere end basisprisen, forøges tilskuddet tilsvarende.

*Stk. 2.* Det i § 43 a, stk. 5, nævnte pristillæg på 26 øre pr. kWh reguleres den 1. januar hvert år fra 2013 med 1 øre pr. kWh for hver krone pr. GJ, det i stk. 1 nævnte tilskud reguleres.

*Stk. 3.* Det i § 43 b, stk. 3, § 43 c, stk. 3, og § 43 d, stk. 2, nævnte tilskud på 10 kr. pr. GJ biogas nedsættes årligt med 2 kr. pr. GJ fra den 1. januar 2016 og ophører med udgangen af 2019.

*Stk. 4.* Det i § 43 a, stk. 5, nævnte pristillæg på 10 øre pr. kWh nedsættes årligt med 2 øre pr. kWh fra den 1. januar 2016 og ophører med udgangen af 2019.

*Stk. 5.* Ved beregningen efter stk. 1 anvendes den gennemsnitlige markedspris på naturgas i kalenderåret. Ved markedspris forstås den daglige day ahead-slutpris i kroner

pr. kubikmeter på den danske gasbørs, Nordpool Gas, omregnet til kroner pr. GJ med gassens nedre brændværdi.

*Stk. 6.* Priser, tilskud og pristillæg nævnt i stk. 1-3, § 43 a, stk. 6, og § 44, stk. 4, beregnes med en decimal.

*Stk. 7.* Staten afholder udgifterne til tilskud til biogas efter bestemmelserne i §§ 43 b-43 e og omkostningerne forbundet med administration af ordningerne inden for en bevillingsramme fastsat på finansloven.«

**4. I § 44, stk. 2, indsættes efter »kWh«: », jf. dog stk. 5«.**

**5. I § 44 indsættes som stk. 5:**

»*Stk. 5.* Ejere af elproduktionsanlæg med en installeret effekt på 6 kW eller derunder, som er nettilsluttet den 20. november 2012 eller senere, og som alene anvender energikilder omfattet af stk. 1, kan i stedet for at modtage pristillæg efter stk. 2 vælge at modtage pristillæg i henhold til § 47, stk. 4, nr. 1. Anmodning om valg af pristillæg efter § 47, stk. 4, nr. 1, skal indgives inden nettilslutning af anlægget.«

**6. I § 47, stk. 3, ændres »den 22. april 2004 eller senere« til: »efter den 21. april 2004, dog senest den 19. november 2012«.**

**7. I § 47 indsættes efter stk. 3 som nyt stykke:**

»*Stk. 4.* For elektricitet fra anlæg, som er nettilsluttet den 20. november 2012 eller senere, ydes der pristillæg på følgende måde:

- 1) For elektricitet fremstillet på solcelleanlæg med en installeret effekt på 400 kW eller derunder, jf. dog nr. 2, nettilsluttet inden den 1. januar 2014 ydes et pristillæg, som fastsættes således, at dette og den efter § 51, stk. 2, nr. 1, fastsatte markedspris tilsammen udgør 130 øre pr. kWh. For elektricitet fremstillet på solcelleanlæg nettilsluttet den 1. januar 2014 eller senere fastsættes pristillægget på samme måde, dog således at det fastsatte pristillæg nedsættes årligt med 14 øre pr. kWh fra og med den 1. januar 2014 til og med den 1. januar 2018. Pristillægget ydes i 10 år fra nettilslutningstidspunktet med det på nettilslutningstidspunktet gældende pristillæg efter 1. eller 2. pkt.
- 2) For elektricitet fremstillet på fælles solcelleanlæg med en installeret effekt på 400 kW eller derunder nettilsluttet inden den 1. januar 2014 ydes et pristillæg, som fastsættes således, at dette og den efter § 51, stk. 2, nr. 1, fastsatte markedspris tilsammen udgør 145 øre pr. kWh. For elektricitet fremstillet på fælles solcelleanlæg, nettilsluttet den 1. januar 2014 eller senere fastsættes pristillægget på samme måde, dog således at det fastsatte pristillæg nedsættes årligt med 17 øre pr. kWh fra og med den 1. januar 2014 til og med den 1. januar 2018. Pristillægget ydes i 10 år fra nettilslutningstidspunktet med det på nettilslutningstidspunktet gældende pristillæg efter 1. eller 2. pkt.
- 3) For elektricitet fremstillet ved anvendelse af energikilder eller teknologier af væsentlig betydning for den fremtidige udbredelse af VE-elektricitet, som ikke er omfattet af nr. 1 eller 2, ydes efter klima-, energi- og bygningsministerens bestemmelse samme pristillæg

som efter nr. 1, hvis anlægget har en installeret effekt på 6 kW eller derunder.

- 4) For elektricitet fremstillet på solcelleanlæg med en installeret effekt på over 400 kW eller ved anvendelse af energikilder eller teknologier af væsentlig betydning for den fremtidige udbredelse af VE-electricitet, som ikke er omfattet af nr. 1-3, ydes efter klima-, energi- og bygningsministerens bestemmelse et pristillæg, som fastsættes således, at dette og den efter § 51, stk. 2, nr. 1, fastsatte markedspris tilsammen udgør 60 øre pr. kWh i 10 år efter nettilslutningen og 40 øre pr. kWh i de følgende 10 år.
- 5) For elektricitet fremstillet ved andre energikilder end de i nr. 1-4 nævnte ydes et pristillæg på 10 øre pr. kWh i 20 år fra nettilslutningstidspunktet.«

Stk. 4 bliver herefter stk. 5.

8. I § 49, stk. 4, indsættes efter »§ 47, stk. 3, nr. 1,«: »§ 47, stk. 4, nr. 1-4,«.

9. I § 50, stk. 2, ændres »§ 47, stk. 3, nr. 1, eller § 48, stk. 3, nr. 1« til: »§ 47, stk. 3, nr. 1, og stk. 4, nr. 3 og 4, eller § 48, stk. 3, nr. 1, og hvilke solcelleanlæg der er omfattet af § 47, stk. 4, nr. 2«.

10. I § 51, stk. 2, nr. 1, og § 52, stk. 1, 1. pkt., ændres »§ 44, stk. 2« til: »§ 43 a, stk. 2 og 7, § 44, stk. 2 og 5«.

11. I § 51, stk. 4, ændres »og § 47, stk. 2 og 3, nr. 1« til: »§ 43 a, stk. 7, § 44, stk. 5, og § 47, stk. 2, stk. 3, nr. 1, og stk. 4, nr. 1-4«.

12. I § 52, stk. 4, 1. pkt., indsættes efter »vindmøller«: », og på et solcelleanlæg med en installeret effekt på 50 kW eller derunder, som er omfattet af § 47, stk. 4, nr. 1 eller 2,«.

## § 2

I lov om elforsyning, jf. lovbekendtgørelse nr. 279 af 21. marts 2012, som ændret bl.a. ved § 2 i lov nr. 576 af 18. juni 2012 og senest ved § 2 i lov nr. 577 af 18. juni 2012, foretages følgende ændring:

1. I § 27 c, stk. 8, 2. pkt., ændres »§ 44, stk. 2« til: »§ 43 a, stk. 2 og 7, § 44, stk. 2 og 5«.

## § 3

I lov om afgift af elektricitet, jf. lovbekendtgørelse nr. 310 af 1. april 2011, som ændret bl.a. ved § 1 i lov nr. 722 af 25. juni 2010 og senest ved § 2 i lov nr. 574 af 18. juni 2012, foretages følgende ændringer:

1. § 2, stk. 1, litra c, affattes således:

»c) fremstilles på elproduktionsanlæg omfattet af § 2, stk. 2 eller 3, i lov om fremme af vedvarende energi, og som direkte forbruges af producenten. Der kan afregnes på timebasis,«

2. I § 2, stk. 1, litra d, ændres »svigter,« til: »svigter.«

3. § 2, stk. 1, litra e, ophæves.

## § 4

I ligningsloven, jf. lovbekendtgørelse nr. 1017 af 28. oktober 2011, som ændret senest ved § 1 i lov nr. 926 af 18. september 2012, foretages følgende ændringer:

1. I § 8 P, stk. 1, indsættes som 3. og 4. pkt.:

»Ejere af vedvarende energi-anlæg, der for indkomståret 2012 ved indkomstopgørelsen har valgt ikke at anvende reglerne i stk. 2 og 3, kan ikke i senere indkomstår vælge at opgjøre den skattepligtige indkomst efter stk. 2 og 3. For ejere af vedvarende energi-anlæg, hvor der senest den 19. november 2012 er indgået bindende aftale om køb af et vedvarende energi-anlæg, og hvor anlægget er nettilsluttet i indkomståret 2013, er valget ved opgørelsen af den skattepligtige indkomst for indkomståret 2013 dog afgørende.«

2. I § 8 P, stk. 2, indsættes efter »vedvarende energi-anlæg, der«: »for hver ejer«.

3. § 8 P, stk. 5, ophæves.

Stk. 6-9 bliver herefter stk. 5-8.

4. I § 8 P, stk. 7-9, der bliver stk. 6-8, ændres »stk. 6, nr. 2,« til: »stk. 5, nr. 2«.

5. I § 8 P indsættes som stk. 9:

»Stk. 9. Ejere af vedvarende energi-anlæg omfattet af stk. 1-8 beskattes ikke af værdien af den energi, der produceres og anvendes af ejeren i dennes private ejendom. Hvis en erhvervsdrivende anvender energi, der er produceret af et vedvarende energi-anlæg i den erhvervsdrivendes virksomhed, til forsyning af ejerens private beboelsesejendom, beskattes ejeren af værdien af den leverede energi med en værdi svarende til den værdi, som ejeren skulle have betalt inkl. skatter og afgifter, hvis energien var blevet leveret fra energinet. 2. pkt. omfatter også leverancer af elektricitet til private ejendomme, der bebos af nærtstående, jf. boafgiftslovens § 22, eller bebos af medarbejdere i virksomheden. Værdien af elektricitet efter 2. pkt. fastsættes i 2013 til 2,20 kr. pr. kWh og reguleres årligt efter udviklingen i nettoprisindekset, som offentliggøres af Danmarks Statistik, jf. lov om beregning af et nettoprisindeks. Reguleringen foretages på grundlag af nettoprisindeksets årsgennemsnit i året forud for det kalenderår, i hvilket satsen skal gælde. Den procentvise ændring beregnes med en decimal. De satser, der fremkommer efter procentreguleringen, afrundes.«

6. I § 29, stk. 4, ændres »vindmøller eller vindmølleandele« til: »vedvarende energi-anlæg eller andele i vedvarende energi-anlæg«.

## § 5

I lov nr. 576 af 18. juni 2012 om ændring af lov om fremme af vedvarende energi, lov om elforsyning, lov om naturgasforsyning og lov om Energinet.dk (Støtte til vindmøller på land, biogas og eksisterende industrielle kraftvarmevær-

ker samt forlængelse af puljen til nye VE-teknologier m.v.) foretages følgende ændring:

1. § 1, nr. 5, 18 og 20, ophæves.

## § 6

*Stk. 1.* Loven træder i kraft dagen efter bekendtgørelsen i Lovtidende, jf. dog stk. 2.

*Stk. 2.* Klima-, energi- og bygningsministeren fastsætter tidspunktet for ikrafttræden af §§ 1, 2 og 5. Ministeren kan herunder fastsætte, at dele af §§ 1, 2 og 5 træder i kraft på forskellige tidspunkter.

*Stk. 3.* Klima-, energi- og bygningsministeren kan fastsætte, at dele af §§ 1 og 2 får virkning på forskellige tidspunkter, dog tidligst den 20. november 2012. Klima-, energi- og bygningsministeren kan dog efter forelæggelse for et af Folketinget nedsat udvalg fastsætte, at dele af § 1, nr. 3, får virkning på forskellige tidspunkter, dog tidligst den 8. juni 2012.

*Stk. 4.* § 4, nr. 1-4 og 6, har virkning for fysiske personer, der den 20. november 2012 eller senere indgår en bindende aftale om køb af et vedvarende energi-anlæg.

*Stk. 5.* Bestemmelsen i § 4, nr. 5, har virkning for ejere af vedvarende energi-anlæg, som en erhvervsdrivende anskaffer den 20. november 2012 eller senere.

*Stk. 6.* De hidtil gældende regler om afgiftsfritagelse i § 2, stk. 1, litra e, i lov om afgift af elektricitet finder anvendelse til og med den 19. november 2032 for anlæg nettilsluttet senest den 19. november 2012, og for anlæg, hvor der er indgået bindende aftale om køb senest den 19. november 2012, og hvor netselskabet har modtaget anmeldelse af senest den 20. december 2012, og anlægget er nettilsluttet senest den 20. maj 2013.

*Stk. 7.* Der ydes pristillæg efter § 47, stk. 3, i lov om fremme af vedvarende energi, jf. lovbekendtgørelse nr. 1074 af 11. november 2011, i stedet for efter § 47, stk. 4, nr. 1-3, i lov om fremme af vedvarende energi, som affattet ved denne lovs § 1, nr. 7, til elektricitet fremstillet på elproduktionsanlæg nettilsluttet den 20. november 2012 eller senere, hvis

- 1) ejeren har indgået bindende aftale om køb af elproduktionsanlægget senest den 19. november 2012,
- 2) netvirksomheden senest den 20. december 2012 har modtaget Energinet.dk's stamdatablanket i udfyldt stand fra installatøren med henblik på registrering i et register oprettet efter § 85 a, stk. 2, nr. 2, i lov om elforsyning og
- 3) anlægget er nettilsluttet senest den 20. maj 2013.

*Stk. 8.* Ejere af elproduktionsanlæg kan ikke vælge pristillæg efter § 41, stk. 2, § 43 a, stk. 7, og § 44, stk. 5, i lov om fremme af vedvarende energi som affattet ved denne lovs § 1, nr. 2, 3 og 5, selv om elproduktionsanlægget er nettilsluttet den 20. november 2012 eller senere, hvis de i stk. 7, nr. 1-3, anførte forhold er til stede.

*Stk. 9.* Ejere af elproduktionsanlæg, som er nettilsluttet den 20. november 2012 eller senere, men inden ikrafttrædelsen af § 41, stk. 2, § 43 a, stk. 7, og § 44, stk. 5, i lov om fremme af vedvarende energi, som affattet ved denne lovs § 1, nr. 2, 3 og 5, skal anmode om at modtage pristillæg fastsat efter § 47, stk. 4, nr. 1, senest 30 dage efter de nævnte bestemmelsers ikrafttræden.

*Stk. 10.* Energinet.dk træffer afgørelse om pristillæg efter stk. 7-9. Afgørelsen kan ikke påklages til anden administrativ myndighed end Energiklagenævnet.

# Bemærkninger til lovforslaget

## Almindelige bemærkninger

### Indholdsfortegnelse

1. Indledende bemærkninger
2. Elementer i aftalen som gennemføres ved dette lovforslag
  - 2.1. Ny støtte til solcelleanlæg og mindre VE-anlæg
  - 2.2. Ophør af privates mulighed for at anvende de erhvervsmæssige skattefradragsregler for nye solcelleanlæg og mindre VE-anlæg
  - 2.3. Ophør af mulighed for at elafgiftsfritage nye solcelleanlæg og mindre VE-anlæg i forhold til årsbaseret nettoafregning
  - 2.4. Regler om nettoafregning fastsat i medfør af lov om elforsyning
3. Lovforslagets hovedindhold
  - 3.1. Støtte til solcelleanlæg og mindre VE-anlæg i medfør af lov om fremme af vedvarende energi
    - 3.1.1. Gældende ret
    - 3.1.2. Lovforslagets udformning
  - 3.2. Nettoafregning efter elafgiftsloven
    - 3.2.1. Gældende ret
    - 3.2.2. Lovforslagets udformning
  - 3.3. Beskatning af investering i vedvarende energi-anlæg
    - 3.3.1. Gældende ret
    - 3.3.2. Lovforslaget udformning
4. Økonomiske konsekvenser for staten, regioner og kommuner
  - 4.1. Ny støtte til solcellanlæg og mindre VE-anlæg
  - 4.2. Nettoafregning i forhold til elafgiftsloven
  - 4.3. Beskatning af investering i vedvarende energi-anlæg
5. Administrative konsekvenser for staten, regioner og kommuner
6. Økonomiske og administrative konsekvenser for erhvervslivet
7. Miljømæssige konsekvenser
8. Administrative konsekvenser for borgerne
9. Forholdet til EU-retten
10. Høring
11. Sammenfattende skema

### 1. Indledende bemærkninger

Lovforslaget udmønter den politiske aftale af 15. november 2012 mellem regeringen (Socialdemokraterne, Det Radikale Venstre, Socialistisk Folkeparti) og Venstre, Dansk Folkeparti, Enhedslisten og Det Konservative Folkeparti om strategi for solcelleanlæg og øvrige små vedvarende energi (VE)-anlæg.

Aftalen er optrykt som bilag 2 til lovforslaget.

Aftalen skal sikre, at sol tænkes mere strategisk ind i Danmarks energiforsyning i overensstemmelse med Danmarks målsætning om et energisystem, der er 100 pct. baseret på vedvarende energi. Samtidigt understøttes de fælles EU-målsætninger om omstilling til vedvarende energi m.v.

Den aftalte strategi indebærer, at støtten til solceller og øvrige små vedvarende energi (VE)-anlæg tilpasses den markedsmæssige udvikling, som samtidig medvirker til, at de økonomiske vilkår for forskellige typer anlæg bliver mere ensartede.

De elementer, der gennemføres ved dette lovforslag, er:

- Ny støtte til solcelleanlæg og mindre VE-anlæg
- Ophør af privates mulighed for at anvende de erhvervsmæssige skattefradragsregler for nye solcelleanlæg og mindre VE-anlæg. For nye anlæg, der benytter de skattefradragsregler, der gælder for erhvervsdrivende, og hvor anlægget tillige forsyner den private del af ejendommen med el, værdisættes leveringen af el til den private del til forbrugerprisen.
- Ophør af mulighed for at elafgiftsfritage nye solcelleanlæg og mindre VE-anlæg i forhold til årsbaseret nettoafregning.
- 20-årig overgangsordning for eksisterende små solcelleanlæg og øvrige små VE-anlæg

Endvidere vil et element om, at årsbaseret nettoafregning erstattes af en timebaseret nettoafregning for så vidt angår fritagelse for betaling af offentlige forpligtelser (PSO-forpligtelser), fremgå af nye regler, som vil træde i kraft samtidig med fremsættelsen af dette lovforslag. Disse regler er således fastsat ved bekendtgørelse nr. 1068 af 16. november 2012 om nettoafregning for egenproducenter af elektricitet.

citet. Der henvises i øvrigt til afsnit 2.4. om regler om nettoafregning fastsat i medfør af lov om elforsyning.

## 2. Elementer i aftalen som gennemføres ved dette lovforslag

### 2.1. Ny støtte til solcelleanlæg og mindre VE-anlæg

Støtten til nye solcelleanlæg med en installeret effekt 400 kW eller derunder forbedres, idet støtten foreslås øget med en midlertidigt forhøjet sats på 130 øre pr. kWh i 10 år fra nettilslutningstidspunktet. Elektricitet fremstillet og leveret til elnettet fra fælles solcelleanlæg, der ikke kan nettoafregne for andet end fælles forbrug efter de nye regler om nettoafregning fastsat i medfør af elforsyningsloven, afregnes med en midlertidigt forhøjet sats på 145 øre pr. kWh i 10 år fra nettilslutningstidspunktet. Herudover foreslås det, at andre nye små VE-anlæg med en installeret effekt på maksimalt 6 kW eller derunder også tilbydes at modtage den midlertidigt forhøjede sats på 130 øre pr. kW i 10 år fra nettilslutningstidspunktet i stedet for den støtte, disse anlæg modtager i dag. For solcelleanlæg større end 400 kW foreslås ingen ændringer for så vidt angår størrelsen af støtten.

De midlertidigt forhøjede satser på 130 og 145 øre pr. kWh aftrappes årligt indtil de efter 5 år er faldet til en afregningspris på 60 øre pr. kWh.

Lovforslaget indeholder i øvrigt af lovtekniske grunde regler om støtte til biogas m.v., som blev vedtaget ved lov nr. 576 af 18. juni 2012 om ændring af lov om fremme af vedvarende energi, lov om elforsyning, lov om naturgasforsyning og lov om Energinet.dk (Støtte til vindmøller på land, biogas og eksisterende industrielle kraftvarmeværker samt forlængelse af puljen til nye VE-teknologier), men som endnu ikke er sat i kraft, fordi de indeholder elementer af statsstøtte. Baggrunden er, at der foreslås ændringer i disse bestemmelser i lyset af, at øvrige små VE-anlæg også forslås at kunne afregnes med den midlertidigt forhøjede sats på 130 øre pr. kWh. Der er ikke i øvrigt ændret i bestemmelserne. Samtidig foreslås de pågældende bestemmelser ophævet i lov nr. 576. Der henvises til de almindelige bemærkninger til lovforslaget (L 182 fremsat den 2. maj 2012) til lov nr. 576 af 18. juni 2012, hvor der nærmere er redegjort for indholdet af denne støtte og konsekvenserne heraf.

### 2.2. Ophør af privates mulighed for at anvende de erhvervsmæssige skattefradragsregler for nye solcelleanlæg og mindre VE-anlæg

Muligheden for, at nye ejere af VE-anlæg, der ikke kan anses for at være erhvervsdrivende, kan opgøre den skattepligtige indkomst af VE-anlæg efter de regler, der gælder for erhvervsdrivende, ophører.

Ejere af eksisterende VE-anlæg kan fortsat anvende disse regler i resten af anlæggets levetid.

Desuden ændres værdiansættelsen af den elektricitet, hvormed erhvervsdrivende med vedvarende energianlæg forsyner ejerens private boligejendomme, så den svarer til forbrugerprisen. Ændringen omfatter kun nye VE-anlæg.

### 2.3. Ophør af mulighed for at elafgiftsfritage nye solcelleanlæg og mindre VE-anlæg i forhold til årsbaseret nettoafregning

Den årsbaserede nettomålerordning for mindre VE-anlæg med en installeret effekt på højst 6 kW, og som er tilsluttet elinstallationen i boliger eller anden ikkeerhvervsmæssigt benyttet bebyggelse ophører. Med nettoafregning på årsbasis, kan ejeren af et VE-anlæg gratis bruge den elektricitet, der produceres på anlægget uden at blive pålagt tariffer, afgifter og moms. En gang om året opgøres det, hvor meget elektricitet, der netto er leveret til eller fra elnettet, og afregningen foregår på grundlag heraf. Fritagelsen for elafgiften, der ligger til grund for mulighed for at nettoafregne, fremgår af elafgiftsloven, mens regler om nettoafregning for så vidt angår fritagelse for betaling af offentlige forpligtelser (PSO-forpligtelser) findes i regler udstedt i medfør af elforsyningsloven.

### 2.4. Regler om nettoafregning fastsat i medfør af lov om elforsyning

Dette lovforslag skal ses i sammenhæng med de nye regler om nettoafregning, som fastsættes i medfør af elforsyningsloven, og som træder i kraft samtidig med fremsættelsen af dette lovforslag. I disse regler ophæves nettoafregning på årsbasis og erstattes af nettoafregning på timebasis. Det betyder, at muligheden for at nye små solcelleanlæg og øvrige små VE-anlæg under 6 kW gratis kan forbruge samme mængde el, der er leveret til nettet på årsbasis, ophæves. Den del af elektriciteten, som produceres og forbruges af egenproducenten selv, er fortsat helt eller delvis fritaget for at betale til dækning af de offentlige forpligtelser (PSO-forpligtelser).

Timebaseret nettoafregning indebærer, at en solcelleejer gratis får muligheden for at forbruge den elektricitet, som anlægget producerer inden for samme time, mens overskydende elproduktion sælges til det kollektive elforsyningsnet til en støttet forhøjet afregningspris. Endvidere skal det elforbrug, som ligger uden for de tidspunkter, hvor solcelleanlægget producerer elektricitet, købes på lige vilkår med andre elforbrugere. Herved bliver al nettoafregning fremadrettet afregnet på timebasis, som hidtil også har været gældende for større anlæg og anlæg på erhvervsmæssig benyttet bebyggelse.

Samtidig indføres der en overgangsordning i de nye regler om nettoafregning, som fastsættes i medfør af elforsyningsloven. Denne overgangsordning gælder for eksisterende anlæg, som allerede er nettilsluttet og for anlæg, som der inden fremsættelsen af dette forslag er indgået bindende købsaftale om. Denne overgangsordning i disse regler fastsat i medfør af lov om elforsyning betyder, at disse anlæg får adgang til årsbaseret nettoafregning i 20 år fra fremsættelsen af dette forslag. Formålet er at sikre, at alle, der har købt et anlæg i tillid til de gældende regler, ikke lider økonomisk skade ved ophør af nettoafregningsordningen på årsbasis. Disse anlæg modtager tillige uændret støtte efter gældende regler.

Betingelserne for at få årsbaseret nettoafregning er tillige, at VE-anlægget har en installeret effekt på højst 6 kW pr.

husstand eller 6 kW pr. 100 m<sup>2</sup> i anden ikkeerhvervsmæssigt benyttet bebyggelse, er tilsluttet det kollektive elforsyningsnet, beliggende på forbrugsstedet, tilsluttet egen forbrugselinstallation og 100 pct. ejet af forbrugeren. Dog kan en lejer af en bolig eller ikkeerhvervsmæssigt benyttet bebyggelse, omfattes af nettoafregningsordningen, når anlægget er tilsluttet lejerens forbrugselinstallation, og lejerens elforbrug afregnes individuelt.

### *3. Lovforslagets hovedindhold*

#### *3.1. Støtte til solcelleanlæg og mindre VE-anlæg i medfør af lov om fremme af vedvarende energi*

##### *3.1.1. Gældende ret*

Elektricitet fremstillet ved anvendelse af vedvarende energikilder modtager forskellige støttesatser alt efter hvilken teknologianvendelse, der er tale om.

For elektricitet fremstillet på vindmøller, som er tilsluttet i egen forbrugselinstallation med en installeret effekt på 25 kW eller derunder, ydes et pristillæg til elektriciteten, som fastsættes sådan, at tillægget og den fastsatte markedspris tilsammen udgør 60 øre pr. kWh.

For elektricitet, som produceres alene ved biogas, forgasningsgas fremstillet ved biomasse, stirlingsmotorer og andre særlige elproduktionsanlæg med biomasse som energikilde, ydes et pristillæg som fastsættes således, at tillægget og den fastsatte markedspris tilsammen udgør 74,5 øre pr. kWh, angivet i 2008-priser. Pristillægget indekseres årligt.

For elektricitet, der fremstilles på et anlæg omfattet af VE-lovens § 47, som er nettilsluttet den 22. april 2004 eller senere, og som anvender energikilder eller teknologier af væsentlig betydning for den fremtidige udbredelse af VE-elektricitet, ydes efter klima-, energi- og bygningsministerens bestemmelse et pristillæg til elektriciteten, som fastsættes sådan, at tillægget og den fastsatte markedspris tilsammen udgør 60 øre pr. kWh i 10 år efter nettilslutningen og 40 øre pr. kWh i de efterfølgende 10 år. Det er ved bekendtgørelse nr. 732 af 9. juli om pristillæg til elektricitet produceret af andre vedvarende energi-anlæg end vindmøller, som ændret ved bekendtgørelse nr. 826 af 28. juni 2010, fastsat hvilke anlæg, det drejer sig om. Det gælder bl.a. bølgekraftanlæg og andre lignende anlæg til udnyttelse af strømme i havet, solenergianlæg og brændselscelleanlæg, der anvender vedvarende energi, bortset fra anlæg, som anvender biogas m.v. eller biomasse som modtager støtte efter §§ 44-46 i lov om fremme af vedvarende energi. Det samme gælder anlæg, bortset fra anlæg, som anvender biogas m.v. eller biomasse, som modtager støtte efter §§ 44-46 i lov om fremme af vedvarende energi, som vurderes at have en væsentlig betydning for den fremtidige udbredelse af VE-elektricitet og vurderes at være egnet til at levere elektricitet ved regelmæssig drift i en rimelig periode.

##### *3.1.2. Lovforslagets udformning*

Med forslaget forhøjes støtten for alle nye solcelleanlæg med en installeret effekt på 400 kW eller derunder og for

små øvrige VE-anlæg med en installeret effekt på maksimalt 6 kW eller derunder, som nettilsluttes den 20. november 2012 og frem. Solcelleanlæg på 400 kW eller derunder og VE-anlæg med en installeret effekt på 6 kW eller derunder tilbydes en midlertidigt forhøjet sats på 130 øre pr. kWh i 10 år fra nettilslutningen af anlægget. Dette gælder den elektricitet, som leveres til det kollektive elforsyningsnet og ikke forbruges selv af producenten efter den timebaserede nettoafregningsordning. Efter 10 år skal elektriciteten sælges på almindelige markedsvilkår. Desuden foreslås, at elektricitet fremstillet på vindmøller, som er tilsluttet i egen forbrugselinstallation med en installeret effekt på 6 kW eller derunder, elektricitet, som produceres alene ved biogas, forgasningsgas fremstillet ved biomasse, stirlingsmotorer og andre særlige elproduktionsanlæg med biomasse som energikilde, og elektricitet fremstillet på et anlæg, som anvender energikilder eller teknologier af væsentlig betydning for den fremtidige udbredelse af VE-elektricitet, tilbydes denne forhøjede sats på 130 øre pr. kWh i 10 år.

For fælles solcelleanlæg, som nettilsluttes den 20. november 2012 eller senere, foreslås en midlertidigt forhøjet sats på 145 øre pr. kWh i 10 år fra nettilslutningstidspunktet. For solcelleanlæg større end 400 kW foreslås ingen ændringer for så vidt angår størrelsen af støtten.

De midlertidigt forhøjede satser på 130 og 145 øre pr. kWh aftrappes årligt indtil de efter 5 år er faldet til en afregningspris på 60 øre pr. kWh.

Samtidig foreslås det, at elektricitet fra VE-anlæg, som der inden fremsættelsen af dette forslag er indgået bindende købsaftale om, og som opfylder de betingelser, der gælder for at blive omfattet af overgangsordningen, men som først nettilsluttes den 20. november 2012 eller senere, ikke skal have den midlertidigt forhøjede sats på 130 øre pr. kWh, idet disse anlæg får adgang til overgangsordningen for årsbaseret nettoafregning.

#### *3.2. Nettoafregning efter elafgiftsloven*

##### *3.2.1. Gældende ret*

Elektricitet, der fremstilles ved vedvarende energi, og som forbruges direkte af producenten selv, er fritaget for afgift. Elektricitet, der leveres fra det kollektive elforsyningsnet, er pålagt elafgift.

Den gældende bestemmelse i elafgiftslovens § 2, stk. 1, litra e, undtager fra elafgiften elektricitet, som fremstilles på elproduktionsanlæg omfattet af § 2, stk. 2 eller 3, i lov om fremme af vedvarende energi, med en installeret effekt på højst 6 kW pr. husstand, og som er tilsluttet elinstallationen i boliger eller i ikkeerhvervsmæssigt benyttet bebyggelse. Der kan afregnes på årsbasis. For så vidt angår ikkeerhvervsmæssigt bebyggelse, sidestilles 100 m<sup>2</sup> bebygget areal med en husstand.

Med nettoafregningsordningen er anlægsejeren i modsætning til alle andre fritaget for at betale elafgift af den elektricitet, som leveres til nettet, og som efterfølgende modregnes i forbruget, således at der kun betales afgifter m.v. af nettoforbruget. Værdien af produktionen svarer således til de spa-

rede omkostninger inklusive afgifter, tariffer m.v. til køb af en tilsvarende elmængde.

Betingelserne for at få nettoafregning på årsbasis er, at anlægget:

- Er tilsluttet det kollektive elforsyningsnet i egen forbrugsinstallation.
- Er 100 pct. ejet af forbrugeren.
- Er beliggende på forbrugsstedet.
- Alene anvender vedvarende energikilder i et eller flere el-produktionsanlæg, som har en samlet nominel effekt på eller under 6 kW pr. husstand.
- Forsyner boliger eller anden ikkeerhvervsmæssigt benyttet bebyggelse med elektricitet eller varme og elektricitet. For ikkeerhvervsmæssigt benyttet bebyggelse svarer 100 m<sup>2</sup> bebygget areal til en husstand.

### 3.2.2. Lovforslagets udformning

Med forslaget erstattes den nuværende årsnettoafregning af timeafregning for alle VE-anlæg.

Med forslaget kan der ikke godkendes nye ansøgninger om nettoafregning på årsbasis for solcelleanlæg eller andre VE-anlæg med en installeret effekt på højst 6 kW. Afgiftsfriheden for elafgiften, som ligger til grund for godkendelse af ansøgning af nettoafregning på årlig basis, ophæves med forslaget.

Al nettoafregning for solcelleanlæg og andre VE-anlæg bliver fremadrettet på timebasis, og afregningsprisen for den overskydende el forhøjes midlertidigt.

Nettoafregning betyder, at ejeren af et solcelleanlæg gratis kan bruge den elektricitet, som ejeren selv producerer uden at blive pålagt tariffer, afgifter og moms. Der skal være tale om direkte eget forbrug. Leveres elektriciteten til det kollektive elforsyningsnet, er der ikke længere fritagelse for elafgiften. Det er skønnet, at der er mulighed for et direkte egetforbrug på ca. 40 pct. af den egenproducerede elektricitet for anlæg, der på årsbasis producerer strøm svarende til det årlige forbrug.

Hvis husstanden vælger et mindre solcelleanlæg eller flytter en del af elforbruget til tidspunkter, hvor solen skinner, kan andelen af egetforbrug blive højere. Tilsvarende bliver andelen af egetforbrug mindre, hvis der vælges et større solcelleanlæg eller en stor del af elforbruget ligger på tidspunkter, hvor solen ikke skinner.

Fremover vil elektricitet produceret på VE-anlæg med en installeret effekt på højst 6 kW blive omfattet af elafgiftslovens § 2, stk. 1, litra c. Undtaget fra afgiften er elektricitet, som fremstilles på elproduktionsanlæg omfattet af § 2, stk. 2 eller 3, i lov om fremme af vedvarende energi, og som direkte forbruges af producenten. Der kan afregnes på timebasis.

Elafgiftslovens § 2, stk. 1, litra c, vil omfatte VE-anlæg, der med hjemmel i denne bestemmelse får fritagelse for elafgiften for direkte eget forbrug. Elproducenten har mulighed for at søge Energinet.dk om timeafregning efter nye regler fastsat i medfør af lov om elforsyning.

Når den årsbaserede nettoafregningsordning ophæves for VE-anlæg (elafgiftslovens § 2, stk. 1, litra e), og ordningen dermed indpasses i det almindelige system med betaling af elafgift og nettoafregning på timebasis, skal spørgsmål om afgiftsfritagelse afgøres efter elafgiftslovens § 2, stk. 1, litra c, for alle VE-anlæg. Det er herefter afgørende for fritagelse af elafgiften:

- At elektriciteten produceres ved vedvarende energi.
- Der skal være tale om direkte eget forbrug, der ikke leveres til det kollektive net – dog kan der søges om timeafregning hos Energinet.dk.
- Elektriciteten skal forbruges af producenten – der skal være tale om samme juridiske enhed.

Efter den foreslåede indførelse af nettomåling på timebasis frem for årsbasis vil kravene om, at VE-anlægget højst må have en installeret effekt på 6 kW, og at bygningen skal være privat eller offentlig, bortfalde.

For VE-anlæg kan lejerforeninger ikke få fritagelse for elafgiften, idet forbrugeren af elektriciteten som udgangspunkt er den enkelte lejer, hvorimod producenten af elektriciteten er ejeren af VE-anlægget. Ejeren kan f.eks. være udlejer.

Hvis flere forbrugere går sammen om at etablere et solcelleanlæg, kan de ikke nettoafregne produktionen fra dette anlæg. Således må andelshavere i vindmøllelaug ikke nettoafregne vindmøllens produktion, ligesom andelshavere i et lokalt kraftvarmeværk ikke kan nettoafregne hverken el- eller varmeproduktion fra deres andel af kraftvarmeværket.

Princippet er, at når elproducent (ejer af produktionsanlægget) og elforbruger ikke er den samme person, eller produktionen ikke leveres direkte til ejerens egen elinstallation, er der tale om salg af el, der pålægges tariffer, afgifter og moms.

Tilsvarende kan andelshavere i et VE-anlæg ikke nettoafregne VE-anlæggets produktion, og medlemmerne af en boligforening kan ikke nettoafregne produktionen fra et VE-anlæg ejet af boligforeningen i deres individuelle elforbrug.

En boligforening må derimod gerne nettoafregne produktionen fra et VE-anlæg i sit eget elforbrug (det vil sige til det fælles forbrug i foreningen til lys, vaskeri, fælleshus etc.).

Både lejeloven, elafgiftsloven og reglerne om nettoafregning forhindrer ejere af udlejningsejendomme i at opsætte og nettoafregne fælles VE-anlæg for ejendomme med flere lejemål. Siden 1. januar 2003 har elforbrugerne desuden haft ret til frit at vælge elleverandør, jf. § 6, stk. 1, i lov om elforsyning. Denne bestemmelse kan ikke omgøres ved flertalsbeslutning eksempelvis blandt flere aftagere af el i en ejendom og vanskeliggør også nettoafregning af fællesanlæg.

For solcellelaug, andelsforeninger og ejerforeninger kan der være sammenfald mellem forbruger og producent af elektriciteten. Solcellelaug og andelsforeninger kan få fritagelse for direkte eget forbrug for elafgiften efter elafgiftslovens § 2, stk. 1, litra c, såfremt hver enkelt bolig har deres egen ledning fra VE-anlægget. I langt de fleste tilfælde vil de tekniske og administrative muligheder betyde, at der ikke kan etableres nettoafregning i laug og andelsforeninger m.v.



For fællesarealer med sammenfald af ejer af anlægget, producent og forbruger af elektriciteten er det muligt at få fritagelse for elafgiften for direkte egetforbrug.

### 3.3. Beskatning af investering i vedvarende energi-anlæg

#### 3.3.1. Gældende ret

Privatpersoner, der ejer vedvarende energi-anlæg, som er tilsluttet elnettet, har mulighed for at vælge mellem en skema-

atisk ordning og en erhvervsmæssig ordning, når deres skattepligtige indkomst skal opgøres. I nedenstående tabel ses en oversigt over forskelle i den skematiske og den erhvervsmæssige ordning.

Tabel 1: Oversigt over beskatning af mindre, vedvarende energi-anlæg

	Skematisk ordning	Erhvervsmæssig ordning
Privat forbrug	Beskattes ikke	Beskattes
Beskatning	Bundfradrag: 7.000 kr. Herefter beskattes 60 pct. af overskydende indkomst.	Indkomst beskattes. Udgifter kan fradrages eller afskrives efter de samme regler som erhvervsmæssig virksomhed. Vedvarende energi-anlæg, der anses for at være et driftsmiddel, kan således saldoafskrives med 25 pct. Virksomhedsordning kan anvendes.
Værdiansættelse af el-produktion	Ansættes efter de regler, der gælder i lov om fremme af vedvarende energi.	Ansættes efter de regler, der gælder i lov om fremme af vedvarende energi.
Andele i vedvarende energi-anlæg	Kan anvende ordning. Særlige betingelser for anvendelse.	Kan anvende ordning. Særlige betingelser for anvendelse.

#### Skematisk ordning

I den skematiske ordning skal der alene betales skat af den elektricitet, som sælges til det kollektive elforsyningsnet. Den del, der anvendes til privat forbrug, beskattes ikke. Der gives et bundfradrag på 7.000 kr. om året, mens der for indtægter herover medregnes 60 pct. ved opgørelsen af den skattepligtige indkomst. I den skematiske ordning gives ikke mulighed for fradrag for afskrivninger, driftsomkostninger m.v., idet den manglende adgang til fradrag modsvares af bundfradraget og de 40 pct. af indkomsten, der er skattefri.

#### Erhvervsmæssig opgørelse

Den nuværende bestemmelse i ligningslovens § 8 P, stk. 5, betyder, at en ejer af et vedvarende energi-anlæg bliver anset for at være erhvervsdrivende, hvis blot ejeren ikke vælger at anvende den skematiske opgørelse. Reglen betyder, at ejere af vedvarende energi-anlæg, der ikke opfylder de almindelige krav i lovgivningen til erhvervsmæssig virksomhed, har kunnet anvende de skatteregler, der gælder for erhvervsmæssig virksomhed.

Ved den erhvervsmæssige opgørelse beskattes hele anlæggets elproduktion, uanset om denne anvendes privat eller sælges til det kollektive elforsyningsnet. Produktionen afregnes til 60 øre pr. kWh i de første 10 år og 40 øre pr. kWh i de efterfølgende år. Samtidig kan udgifter til drift, vedligeholdelse, afskrivninger m.v. fratrækkes efter de regler, der gælder for almindelig erhvervsvirksomhed.

Efter reglerne for almindelig erhvervsvirksomhed vil et solcelleanlæg, der kan anses for at være et driftsmiddel,

kunne afskrives med op til 25 pct. pr. år efter de regler, der gælder for saldoafskrivninger af driftsmidler.

Ved værdiansættelse af den producerede elektricitet anvendes i dag en afregningspris på 60 øre pr. kWh de første 10 år, faldende til 40 øre pr. kWh i resten af anlæggets levetid. Denne værdi er væsentligt lavere end den almindelige forbrugspris, da det ikke inkluderer elafgift, PSO-bidrag m.v.

Muligheden for at anvende den erhvervsmæssige ordning styrker incitamentet til at investere i små vedvarende energi-anlæg dels ved at reducere nettoudgifterne, dels ved at fremrykke tidspunktet for, hvornår anlægget giver en årlig netto-besparselse.

Ved anskaffelsen af små vedvarende energi-anlæg vil det normalt være mest fordelagtigt for skattepligtige at indgå under den erhvervsmæssige ordning på trods af, at der her stilles større krav til ejerne ved opgørelsen af og indberetning af de skattemæssige forhold i en længere årrække.

Vedvarende energi-anlæg er også omfattet af det midlertidige investeringsvindue, som Folketinget som led i skattereformen vedtog den 13. juni 2012. Investeringsvinduet betyder, at solcelleanlæg, der anskaffes i perioden fra og med den 30. maj 2012 og indtil udgangen af 2013, på linje med andre omfattede driftsmidler i den periode, kan afskrives med 115 pct. af anskaffelsessummen i stedet for 100 pct.

Virksomhedsordningen kan også anvendes. Virksomhedsordningen giver selvstændigt erhvervsdrivende mulighed for at trække virksomhedens renteudgifter fra i den personlige indkomst. Den erhvervsdrivende får også mulighed for at

spare op i virksomheden mod at betale en foreløbig skat. På den måde kan den erhvervsdrivende foretage en skattemæssig udjævning af indkomst.

### 3.3.2. Lovforslagets udformning

Med forslaget fjernes muligheden for, at ejere af vedvarende energi-anlæg, der ikke kan anses for at være erhvervsdrivende, kan opgøre den skattepligtige indkomst af det vedvarende energi-anlæg efter de regler, der gælder for erhvervsdrivende. Der henvises i øvrigt til bemærkningerne til § 4, nr. 3.

De foreslåede ændringer omfatter alene ejere af nye vedvarende energi-anlæg, dvs. ejere af vedvarende energi-anlæg, der indgår en bindende aftale om køb af et vedvarende energi-anlæg den 20. november 2012 eller senere. Ejere af vedvarende energi-anlæg, der har indgået en bindende aftale om opsætning af et vedvarende energi-anlæg senest den 19. november 2012, og i øvrigt opfylder kriterierne for at blive omfattet af overgangsordningen, vil fortsat kunne anvende de skatteregler, der gælder for erhvervsdrivende.

Ejere af vedvarende energi-anlæg, der for indkomståret 2012 ved indkomstopgørelsen har valgt ikke anvende reglerne i § 8 P, stk. 2 og 3, kan ikke i senere indkomstår vælge at opgøre den skattepligtige indkomst efter § 8 P, stk. 2 og 3. Der henvises i øvrigt til bemærkningerne til § 4, nr. 1.

Desuden foreslås en ændret værdiansættelse af den energi, hvormed erhvervsdrivende med vedvarende energi-anlæg forsyner ejerens private boligejendomme. Efter forslaget skal virksomheden beskattes af værdien af den leverede energi med et beløb svarende til den værdi, som ejeren skulle have betalt (inkl. skatter og afgifter), hvis energien var blevet leveret fra det kollektive elforsyningsnet. I 2013 er værdien 2,20 kr. pr kWh. Også ejendomme, der bebos af

nærbeslægtede og medarbejdere i virksomheden, er omfattet af denne ændring. Ændringen omfatter alene vedvarende energi-anlæg, der anskaffes fra og med datoen for lovforslagets fremsættelse.

### 4. Økonomiske konsekvenser for staten, regioner og kommuner

De gældende skatte- og afgiftsregler for små VE-anlæg har bidraget til direkte og indirekte støtte til VE-anlæg. Stærkt faldende anlægspriser har kombineret med gældende skatte- og afgiftsregler for små VE-anlæg medført en kraftig udbygning i antallet af solcelleanlæg i 2012. En tendens, der forventes at fortsætte i de kommende år, hvis de gældende regler bibeholdes.

De hidtidige lempelige skatte- og afgiftsregler indebærer en skatteudgift, som hidtil har været af beskeden størrelse, da tilvæksten af VE-anlæg før 2012 var yderst begrænset. De gældende skatteregler indebærer en skatteudgift, da små private VE-anlæg har mulighed for at anvende de erhvervsmæssige skatteregler, selvom de ikke opfylder de almindelige kriterier, der gælder for erhvervsmæssig virksomhed. Tilsvarende er de gældende afgiftsregler forbundet med en skatteudgift, da ejeren af et elproduktionsanlæg, der anvender nettoafregning, kan bruge egenproduceret elektricitet uden at blive pålagt tariffer, afgifter og moms samt bruge det kollektive elnet som "lager" for egenproduceret el.

Forslaget medfører et samlet merprovenu, da skatteudgifterne ved investering i VE-anlæg og de lempelige elafgiftsregler reduceres. Derved reduceres udbygningen af VE-anlæg. I tabel 4.0 er opsummeret det samlede forventede merprovenu for både skatter og afgifter ved de foreslåede stramninger for VE-anlæg.

**Tabel 4.0 Provenugevinst ved stramning af skatte- og afgiftsregler i forslaget**

Mio. kr. (2013-niveau)	2013	2014	2015	Varig virkning
Umiddelbart provenu	360	575	725	565
Umiddelbart provenu inkl. virkning på andre konti	380	615	775	675
Provenu efter automatisk tilbageløb	280	460	580	495
Provenu inkl. ændret adfærd	280	460	580	495
Provenu inkl. arbejdsudbudseffekter	260	410	520	450

Med de foreslåede stramninger vil der fortsat være en væsentlig skatteudgift vedrørende eksisterende anlæg, som i en 20-årig periode har mulighed for at benytte gældende regler vedrørende de erhvervsmæssige skatteregler og den årlige nettoafregning. Derudover indebærer forslaget om, at alle VE-anlæg får mulighed for nettoafregning på timebasis en ny skatteudgift. Forslaget fjerner således ikke hele skatteudgiften vedrørende udbygningen af VE-anlæg, men reducerer den betydeligt.

Den resterende skatteudgift vil primært blive finansieret ved en forhøjelse af forsyningssikkerhedsafgiften i forhold til det forudsatte i Energiaftalen af den 22. marts 2012.

#### 4.1. Ny støtte til solcellanlæg og mindre VE-anlæg

Lovforslaget har ingen økonomiske konsekvenser for regioner og kommuner.

Den midlertidige forhøjede støtte til solcelleanlæg m.v. medfører dels udgifter for elforbrugerne i form af højere PSO-tariffer og dels et provenutab for staten i det omfang, der fortrænges afgiftsbelagt elforbrug. Samlet forventes der imidlertid en opbremsning i udbygningen af VE-anlæg i forhold til den, der kunne forventes, såfremt der ikke sker ændringer af de nuværende regler. Denne opbremsning skønnes at reducere det statslige provenutab frem til 2020 væsentligt, jf. afsnit 4.2. og 4.3.

Med den forhøjede støtte forventes der at ske en udbygning på ca. 500 MW solceller frem til 2020. Det statslige provenutab som følge af fortrængning af afgiftsbelagt elforbrug udgør ca. 0,8 mia. kr. og medfører øgede PSO-omkostninger på ca. 0,5 mia. Provenutabet udlignes over perioden frem til 2020 ved en forøgelse af forsyningssikkerhedsafgiften. PSO-omkostninger og nettariffer nedsættes som følge af billiggørelse af en række andre tiltag inden for energiområdet.

Forøgelsen af PSO-støtten til VE-anlæggene har ingen økonomiske konsekvenser for staten, da udgifterne hertil, herunder administrationsomkostningerne betales af elforbrugerne.

#### 4.2. Nettoafregning i forhold til elafgiftsloven

Ved nuværende regler vedrørende årsnettoafregning for VE-anlæg forudsættes det, at der sker et direkte egetforbrug på 100 pct. af den egenproducerede elektricitet. Med forslaget erstattes den nuværende nettoafregning på årsbasis med nettoafregning på timebasis for alle nye VE-anlæg. Herved begrænses omfanget af egenproducerede elektricitet, der afgiftsfrit kan anvendes til direkte egetforbrug, hvilket er inkluderet i den samlede vurdering af rentabiliteten og derved udbygningen af VE-anlæg.

I den fortsatte udbygning af VE-anlæg er ligeledes inkluderet de afledte adfærdstilpasninger i forbruget af egenproducerede elektricitet som følge af omlægningen fra årsnettoafregning til timenettoafregning.

Ved forslaget skønnes det således, at husholdninger med nye VE-anlæg kan anvende 40 pct. af den egenproducerede

elektricitet, hvorimod erhvervsanlæg skønnes at kunne anvende 75 pct. af den egenproducerede elektricitet.

For de eksisterende VE-anlæg vil det være muligt at anvende de gældende regler vedrørende årsnettoafregning i en periode på 20 år. Ved årsnettoafregning forudsættes, at der sker et direkte egetforbrug på 100 pct. af den egenproducerede elektricitet.

Sammenholdt med den forventede udbygning, hvis gældende regler bibeholdes, vurderes forslaget at medføre et umiddelbart merprovenu på 80 mio. kr. i 2013. Det varige umiddelbare merprovenu skønnes at udgøre ca. 480 mio. kr.

En del af det umiddelbare merprovenu vil blive opvejet af tilbageløb i form af højere indtægter fra skatter og afgifter som følge af en højere disponibel indkomst hos skattepligtige. Den varige provenuvirkning efter tilbageløb bliver da ca. 430 mio. kr.

Udover de nævnte adfærdstilpasninger, som allerede er inkluderet i den forventede udbygning af nye VE-anlæg, skønnes forslaget ikke at medføre nogen yderligere adfærdstilpasninger.

Forslaget om, at den nuværende årsnettoafregning erstattes af timenettoafregning for alle VE-anlæg, skønnes derfor at medføre et varigt merprovenu på ca. 390 mio. kr. efter tilbageløb og ændret adfærd inklusiv arbejdsudbud, jf. tabel 4.2.

Opgjort på finansårsbasis skønnes forslaget at medføre et merprovenu på ca. 90 mio. kr. i 2013.

**Tabel 4.2 Provenugevinst ved stramning af afgiftsregler i forslaget**

Mio. kr. (2013-niveau)	2013	2014	2015	Varig virkning
Umiddelbart provenu	80	150	210	480
Umiddelbart provenu inkl. virkning på andre konti	100	190	260	590
Provenu efter automatisk tilbageløb	70	140	190	430
Provenu inkl. ændret adfærd	70	140	190	430
Provenu inkl. arbejdsudbudseffekter	70	120	170	390

Note: Forslaget medfører et merprovenu i 2012 svarende til ca. 10 mio. kr.

#### 4.3. Beskatning af investering i vedvarende energi-anlæg

Med forslaget fjernes muligheden for, at små private solcelleanlæg såvel som øvrige små VE-anlæg isoleret set bliver skattemæssigt betragtet som selvstændig erhvervsvirksomhed. Herved vil hovedparten af nye små VE-anlæg skulle anvende den skematiske ordning, hvor der bl.a. ikke gives mulighed for at fratrække afskrivninger og driftsomkostninger ved solcelleanlægget i den personlige indkomst.

For nye anlæg, der benytter skattereglerne for erhvervsdrivende, og hvor anlægget tillige forsyner den private del af erhvervsjendommen med el, hæves den skattemæssige værdiansættelse af produktionen til markedsprisen, der for forbrugere udgør 220 øre pr. kWh (2013-niveau) inklusiv moms og afgifter. Dette vil øge beskatningen af den privat-

anvendte el, hvorved det skattemæssige provenutab ved disse anlæg fjernes.

Samlet set vil forslaget således fjerne det skattemæssige provenutab vedrørende nye VE-anlæg for så vidt angår personbeskatningen.

De eksisterende anlæg vil dog fortsat kunne anvende de nuværende skatteregler, hvilket medfører en væsentlig reduktion af skatteindtægterne. Reduktionen aftager dog i takt med, at de eksisterende anlæg afskrives.

Sammenholdt med den forventede udbygning, hvis gældende regler bibeholdes, vurderes forslaget at medføre et umiddelbart merprovenu på 280 mio. kr. i 2013. Den umiddelbare varige virkning er opgjort til et merprovenu på 85 mio. kr.

En del af det umiddelbare merprovenu vil blive opvejet af tilbageløb i form af lavere indtægter fra skatter og afgifter som følge af en lavere disponibel indkomst hos skattepligtige. Det skønnes, at tilbageløbet udgør ca. 25 pct. af den umiddelbare virkning, og den varige provenuvirkning efter tilbageløb bliver ca. 65 mio. kr., jf. tabel 4.3.

Den foreslåede ændring i beskatningen forventes ikke at medføre adfærdssændringer udover de adfærdstilpasninger, som allerede er inkluderet i den forventede udbygning af nye VE-anlæg.

Samlet skønnes forslaget om ændrede skatteregler for små VE-anlæg at medføre et varigt merprovenu på ca. 60 mio. kr. efter tilbageløb og ændret adfærd inklusiv arbejdsudbud, jf. tabel 4.3.

Provenuvirkningen på finansår svarer til virkningen på indkomstår.

**Tabel 4.3 Provenugevinst ved stramning af skatteregler i forslaget**

Mio. kr. (2013-niveau)	2013	2014	2015	Varig virkning
Umiddelbart provenu	280	425	515	85
Umiddelbart provenu inkl. virkning på andre konti	280	425	515	85
Provenu efter automatisk tilbageløb	210	320	390	65
Provenu inkl. ændret adfærd	210	320	390	65
Provenu inkl. arbejdsudbudseffekter	190	290	350	60

Note: I det forventede provenutab er korrigeret for effekten af det midlertidige investeringsvindue, jf. lov nr. 592 af 18. juni 2012.

Den reducerede udbygning vil medføre øgede personskatteindtægter for kommunerne. I 2013 forventes merindtægterne for den kommunale indkomstskat at udgøre ca. 140 mio. kr. stigende til ca. 255 mio. kr. i 2015.

#### 5. Administrative konsekvenser for staten, regioner og kommuner

Lovforslaget har ingen administrative konsekvenser for regioner og kommuner. Den løbende administration varetages af Energinet.dk, som allerede i dag administrerer de øvrige tilskud til miljøvenlig elproduktion.

På Skatteministeriets område har lovforslaget ingen nævneværdige administrative konsekvenser for det offentlige.

#### 6. Økonomiske og administrative konsekvenser for erhvervslivet

Den forøgede PSO-støtte til solcelleanlæg og mindre VE-anlæg indebærer en stigende årlig udgift for alle elforbrugere. Samlet skønnes merudgiften at stige fra ca. 20 mio. kr. i 2013 til ca. 70 mio. kr. i 2020, svarende til en stigning i PSO-tariffen fra 0,06 øre pr. kWh til 0,2 øre pr. kWh. Samtidig er der med den energipolitiske aftale besluttet at igangsætte en række billiggørelsestiltag, som i perioden 2012-2020 reducerer PSO- og nettatarifferne med i alt 2-2,5 mia. kr. Dette svarer til en gennemsnitlig tarifreduktion på 0,7-0,9 øre pr. kWh. Samlet set reduceres elforbrugernes tarifomkostninger som følge af aftalen således mere end 0,5 øre pr. kWh i gennemsnit.

De virksomheder, der installerer solcelleanlæg eller andre VE-anlæg, får mulighed for at øge indtægterne svarende til den øgede støtte.

Forslaget har været sendt til Erhvervsstyrelsen Team Effektiv Regulering (TER) med henblik på en vurdering af, om forslaget skal forelægges Erhvervs- og Vækstministeri-

ets virksomhedspanel. TER har særligt nævnt, at lovforslaget nævner de administrative krav til borgere. Personer, som ønsker at opnå støtte som angivet i lovforslaget, vil skulle opfylde de administrative krav hertil, såsom anmeldelse af krav, måling af forbrug og dokumentation heraf m.v. Disse konsekvenser er imidlertid kun relevante for borgere, som vælger at benytte sig af støtteordningerne. Tilsvarende krav gør sig gældende for virksomheder. Da støtten er frivillig at ansøge om, har TER ikke yderligere bemærkninger udover en opfordring til, at ordningen administreres så enkelt som muligt også for de involverede virksomheder.

#### 7. Miljømæssige konsekvenser

Den forventede nettoudbygning på ca. 500 MW solceller m.v. øger VE-produktionen med omkring 0,5 TWh i 2020. Dette forventes at medføre en reduktion af drivhusgasemissionen på ca. 0,2 mio. ton.

#### 8. Administrative konsekvenser for borgerne

Lovforslaget har ikke direkte administrative konsekvenser for borgerne. Personer, som ønsker at opnå støtte som angivet i lovforslaget, vil dog skulle opfylde de administrative krav hertil, såsom anmeldelse af krav, måling af forbrug og dokumentation heraf m.v. Disse konsekvenser er imidlertid kun relevante for borgere, som vælger at benytte sig af støtteordningerne.

#### 9. Forholdet til EU-retten

Elementerne i lovforslaget om justering af støtten til solcelleanlæg og øvrige VE-anlæg på 6 kW eller derunder medfører ændringer i eksisterende støtteordninger til producenter af vedvarende energi, som kan indeholde elementer af statsstøtte. Bestemmelserne vil derfor først blive sat i kraft, i det omfang og fra det tidspunkt, som følger af Europa-Kommissionens godkendelse efter statsstøttereglerne.

For så vidt angår §§ 43 a- 43 e, som blev indsat ved § 1, nr. 5, i lov nr. 576 af 18. juni 2012 om ændring af lov om fremme af vedvarende energi, lov om elforsyning, lov om naturgasforsyning og lov om Energinet.dk (Støtte til vindmøller på land, biogas og eksisterende industrielle kraftvarmewærker samt forlængelse af puljen til nye VE-teknologier m.v.) og af lovtekniske grunde er nyaffattet ved dette forslag, bemærkes, at støtten i form af bedre rammebetingelser for biogas m.v., også kan indeholde elementer af statsstøtte og derfor også først vil blive sat i kraft, i det omfang og fra det tidspunkt, som følger af Europa-Kommissionens godkendelse efter statsstøttereglerne. I øvrigt henvises til bemærkningerne til forslagsets § 1, nr. 3.

Forslagets § 3 om ændringer i elafgiftsloven notificeres som udkast i overensstemmelse med Europa-Parlamentets og Rådets direktiv 98/34/EF (informationsproceduredirektivet), som ændret ved direktiv 98/48/EF. Der er tale om en skattemæssig foranstaltning, som ikke er omfattet af en standstill-periode.

Der vurderes ikke at være EU-retlige konsekvenser af ændringerne i elafgiftslovens § 2, stk. 1, og ligningslovens §§ 8 P og 29.

#### 10. Høring

Lovforslaget er samtidig med fremsættelsen sendt i høring til:

Advokatrådet – Advokatsamfundet, Agroskat, Altinex Oil Denmark A/S, Akademisk Arkitektforening, Affald Danmark, Ankenævnet på Energiområdet, Arbejderbevægelsens Erhvervsråd, Boligselskabernes Landsforening, Brancheforeningen for Biogas, Brancheforeningen for Decentral Kraftvarme, Brancheforeningen for Husstandsvindmøller, Branchen Forbrugerelektronik, Business Danmark, Bygge-, anlægs- og Trækartellet (BATT-kartellet), Byggecentrum, Byggeskedefonden, Center for Energibesparelse, CO-industri, CEPOS, CEVEA, DANAK (Den Danske Akkrediterings- og Metrologifond), Olie Gas Danmark, Danmarks Naturfredningsforening, Danmarks Teknisk Universitet (DTU), Danmarks Vindmølleforening, Dansk Arbejdsgiverforening (DA), Dansk Biotech, Dansk Byggeri, Dansk Ejendomsmæglerforening, Dansk Energi, Dansk Energibranche forening (DEBRA), Dansk Erhverv, Dansk Fjernvarme, Dansk Gartneri, Dansk Gas, Dansk Gasteknisk Center (DGC), Dansk Iværksætterforening, Dansk Shell A/S, Dansk Solcelleforening, Dansk Solvarmeforening, Dansk Standard, Dansk Transport og Logistik (DLTL), Dansk Varefakta Nævn,

Danske Advokater, Danske Arkitektvirksomheder, DANSKE ARK, Danske Regioner, Danske Udljere, Datatilsynet, De Grønne, DELTA Dansk Elektronik, Det økologiske Råd, DI ITEK, DI – Organisation for erhvervslivet, DONG Energy A/S, Dong E&P, DS Håndværk & Industri, Ejendomsforeningen Danmark, Energi- og olieforum.dk, Energiforbrugeren, Energiforum Danmark, Energiklagenævnet, Energitilsynet, Energitjenesten, E.ON Danmark A/S, European Solar Farms, Finansrådet, Forbrugerrådet, Foreningen Danske Kraftvarmewærker, Foreningen af fabrikanten og importører af elektriske belysningsarmaturer (FABA), Foreningen af fabrikanten importører af elektriske husholdningsapparater (FEHA), Foreningen af Rådgivende Ingeniører (FRI), Foreningen for Slutbrugere af Energi, Foreningen af Varmepumpefabrikanten i Danmark, Frie Elforbrugere, Forsikring og Pension, FSR Danske revisorer, Gaia Solar A/S, Greenpeace, GTS (Godkendt Teknologisk service), Hess ApS, HMN Naturgas I/S, Håndværksrådet, Indukraft Sekretariatet c/o Dansk Industri, Ingeniørforeningen i Danmark (IDA), Institut for produktudvikling (IPU), Intelligent Energi, IT-Branchen, Kalk og Teglværksforeningen, KOOPERATIONEN, KTO - Kommunale Tjenestemænd og Overenskomstansatte, KL (Kommunernes Landsforening), KL - Økonomisk sekretariat, Landbrug & Fødevarer, Landsforeningen for bæredygtig Landbrug, Landsorganisationen i Danmark (LO), LCA Center, Landsbyggefonde, Landsforeningen Naboe til Kæmpevindmøller, Mærsk Olie og Gas AS, Nationalt center for Fødevarer og Jordbrug, Naturgas Fyn, NOAH Energi og Klima, Nordisk Folkecenter for Vedvarende Energi, Nordisk Solenergi, Parcelhusejernes Landsorganisation, Realkreditforeningen, Reel Energi Oplysning (REO), RenoSam, Risø (DTU), Sammenslutningen af danske elforbrugere (SDE), Skatteborgerforeningen, Skattefaglig Forening, Statens Byggeforsknings Institut, Statoil A/S, Tekniq, Teknologisk Institut, Telekommunikationsindustrien, Varmepumpefabrikantforeningen, Vattenfall A/S, VE-Byg, VedvarendeEnergi, VELTEK – VVS- og El-Tekniske Leverandørers Branche forening, Videntretet for Landbrug, Vindmølleindustrien, WWF Verdensnaturfonden, Økologisk Landsforening, Østkraft, Aalborg Universitet.

Bemærkninger til lovforslaget skal være Energistyrelsen i hænde senest den 26. november 2012 kl. 13.00.

Høringssvarene vil blive fremsendt til Folketinget ledsaget af de kommentarer, som høringssvarene måtte give anledning til. Bemærkninger vil indgå i den efterfølgende folketingsbehandling.

## 11. Sammenfattende skema

	Positive konsekvenser/Mindreudgifter	Negative konsekvenser/Merudgifter
Økonomiske og administrative konsekvenser for staten, regioner og kommuner	Forslaget om, at den nuværende årsnettoafregning erstattes af timenettoafregning for alle VE-anlæg, skønnes at medføre et varigt merprovenu på ca. 390 mio. kr. efter tilbageløb og ændret adfærd inklusive arbejdsudbud. Forslaget om ændrede skatteregler for små VE-anlæg skønnes at give et varigt merprovenu på ca. 60 mio. kr. efter tilbageløb og ændret adfærd inklusive arbejdsudbud.	Den forventede nettoudbygning resulterer i et samlet statsligt tab af elafgifter på ca. 0,8 mia. i perioden 2013-2020. Tabet udlignes ved en tilsvarende forhøjelse af forsyningssikkerhedsafgiften.
Økonomiske og administrative konsekvenser for erhvervslivet	Den øgede støtte til solceller m.v. øger indtægten tilsvarende for de virksomheder, som etablerer anlæggene.	Den forøgede støtte til VE-anlæggene medfører øgede PSO-omkostninger for elforbrugerne. Dette kompenseres der for ved reducerede PSO-omkostninger til andre tiltag og reducerede nettariffer.
Miljømæssige konsekvenser	Forslaget forventes at medføre en VE-udbygning som reducerer drivhusgasudledningen med ca. 0,2 mio. ton i 2020.	
Administrative konsekvenser for borgerne		Ingen
Forholdet til EU-retten	Den øgede støtte m.v. efter VE-loven vil blive notificeret hos Kommissionen som statsstøtte. Bestemmelserne vil først blive sat i kraft i det omfang og fra det tidspunkt, som følger af godkendelsen efter statsstøttereglerne. Forslagets § 3 om ændringer i elafgiftsloven notificeres som udkast i overensstemmelse med Europa-Parlamentets og Rådets direktiv 98/34/EF (informationsproceduredirektivet), som ændret ved direktiv 98/48/EF. Der er tale om en skattemæssig foranstaltning, som ikke er omfattet af en standstill-periode. Der vurderes ikke at være EU-retlige konsekvenser af ændringerne i elafgiftsloven og i ligningsloven.	

## Bemærkninger til lovforslagets enkelte bestemmelser

## Til § 1

## Til nr. 1

(§ 41, stk. 1)

Som konsekvens af forslaget om indsættelse af et nyt stk. 2 i § 41 foreslås indsat en henvisning til stk. 2 i § 41, stk. 1. Henvisningen har til formål at understrege, at stk. 2 i visse situationer træder i stedet for stk. 1. Der henvises til forslag til ændring af VE-lovens § 41, stk. 2, og bemærkningerne hertil.

## Til nr. 2

(§ 41, stk. 2)

Det foreslås, at ejere af vindmøller, som er tilsluttet i egen forbrugsinstallation med en installeret effekt på 6 kW eller

derunder, kan vælge at modtage en fast afregningspris som fastsat og beregnet efter forslag til VE-lovens § 47, stk. 4, nr. 1, i stedet for at modtage støtte efter stk. 1, hvor pristillægget sammen med markedsprisen udgør 60 øre pr. kWh. Herved får bl.a. husstandsvindmøller mulighed for at få samme pristillæg, som gælder for solcelleanlæg. Der henvises til mærkningerne til forslag til VE-lovens § 47, stk. 4, nr. 1.

Tilvalgsmuligheden foreslås at gælde for anlæg, som er nettilsluttet fra fremsættelsen af dette lovforslag eller senere. Det foreslås endvidere, at anmodning om valg af pristillæg efter reglerne for solcelleanlæg skal indgives inden nettilslutningen. Der er således tale om et bindende engangsvalg. For anlæg, som nettilsluttes mellem lovforslagets fremsættelse og bestemmelsens ikrafttræden, kan dette ikke nås, hvorfor der er lavet en særlig overgangsordning om, at ejeren af disse anlæg skal anmode om pristillægget senest 30 dage efter bestemmelsens ikrafttræden, jf. forslagens § 6, stk. 9.

Det bemærkes herudover, at anlæg, som er nettilsluttet før fremsættelsen af lovforslaget eller omfattet af overgangsordningen i forslaget til § 6, stk. 8, ikke vil kunne anvende valgmuligheden.

Til nr. 3

(§§ 43 a-43 e)

§§ 43 a-43 e blev indsat ved § 1, nr. 5, i lov nr. 576 af 18. juni 2012 om ændring af lov om fremme af vedvarende energi, lov om elforsyning, lov om naturgasforsyning og lov om Energinet.dk (Støtte til vindmøller på land, biogas og eksisterende industrielle kraftvarmeværker samt forlængelse af puljen til nye VE-teknologier m.v.). Bestemmelserne er endnu ikke sat i kraft, da de indeholder statsstøtte. Ved dette lovforslag foreslås § 43 a, stk. 2, ændret, og der foreslås indsat et nyt § 43 a, stk. 7, hvorfor alle bestemmelserne af lovtekniske hensyn affattes på ny. Samtidigt foreslås § 1, nr. 5, i lov nr. 576 ophævet, jf. dette lovforslags § 5, nr. 1.

I 43 a, stk. 2, foreslås indsat en henvisning til § 43 a, stk. 7. Henvisningen har til formål at understrege, at stk. 7 i visse situationer træder i stedet for stk. 1.

I stk. 7 foreslås, at ejere af elproduktionsanlæg, som alene anvender biogas og forgasningsgas fremstillet ved biomasse, med en installeret effekt på 6 kW eller derunder, kan vælge at modtage en fast afregningspris som fastsat og beregnet efter forslag til VE-lovens § 47, stk. 4, nr. 1, i stedet for at modtage støtte efter stk. 2. Herved får disse anlæg mulighed for at få samme pristillæg, som gælder for solcelleanlæg. Der henvises til bemærkningerne til forslag til VE-lovens § 47, stk. 4, nr. 1.

Tilvalgsmuligheden foreslås at gælde for anlæg, som er nettilsluttet fra fremsættelsen af dette lovforslag eller senere. Det foreslås endvidere, at anmodning om valg af pristillæg efter reglerne for solcelleanlæg skal indgives inden nettilslutningen. Der er således tale om et bindende engangsvalg. For anlæg, som nettilsluttes mellem lovforslagets fremsættelse og bestemmelsens ikrafttræden, kan dette ikke nås, hvorfor der er lavet en særlig overgangsordning om, at ejeren af disse anlæg skal anmode om pristillægget senest 30 dage efter bestemmelsens ikrafttræden, jf. forslagens § 6, stk. 9.

Det bemærkes herudover, at anlæg, som er nettilsluttet før fremsættelsen af lovforslaget eller omfattet af overgangsordningen i forslaget til § 6, stk. 8, ikke vil kunne anvende valgmuligheden.

Endvidere henvises til bemærkningerne til § 1, nr. 5, i lov nr. 576 af 18. juni 2012 om ændring af lov om fremme af vedvarende energi, lov om elforsyning, lov om naturgasforsyning og lov om Energinet.dk (Støtte til vindmøller på land, biogas og eksisterende industrielle kraftvarmeværker samt forlængelse af puljen til nye VE-teknologier m.v.), hvor der er redegjort nærmere for indholdet af de enkelte bestemmelser.

Til nr. 4

(§ 44, stk. 2)

Som konsekvens af forslaget om indsættelse af et nyt stk. 5 i § 44 foreslås indsat en henvisning til stk. 5 i § 44, stk. 2. Henvisningen har til formål at understrege, at stk. 5 i visse situationer træder i stedet for stk. 2. Der henvises til forslag til ændring af VE-lovens § 44, stk. 5, og bemærkningerne hertil.

Til nr. 5

(§ 44, stk. 5)

Det foreslås i § 44, stk. 5, at ejere af elproduktionsanlæg, som alene anvender energikilder omfattet af stk. 1, med en installeret effekt på 6 kW eller derunder, kan vælge at modtage en fast afregningspris som fastsat og beregnet efter forslag til VE-lovens § 47, stk. 4, nr. 1, i stedet for at modtage støtte efter stk. 2. Herved får disse anlæg mulighed for at få samme pristillæg, som gælder for solcelleanlæg. Der henvises til bemærkningerne til forslag til VE-lovens § 47, stk. 4, nr. 1.

Det bemærkes, at den gældende § 44 omhandler elektricitet, der produceres ved biogas, forgasningsgas fremstillet ved biomasse, stirlingsmotorer og andre særlige elproduktionsanlæg med biomasse som energikilde. Anvendelsesområdet er ændret ved § 1, nr. 6, i lov nr. 576 af 18. juni 2012, således at bestemmelsen kun vedrører elektricitet fremstillet ved stirlingsmotorer og andre særlige elproduktionsanlæg med biomasse som energikilde. Ændringen er endnu ikke sat i kraft, da den indeholder elementer af statsstøtte. Når ændringen i § 1, nr. 6, i lov nr. 576 sættes i kraft, vil ændringen, som indsættes ved dette lovforslag, alene omfatte elektricitet produceret ved stirlingsmotorer og andre særlige elproduktionsanlæg med biomasse som energikilde. Bestemmelsen skal ses i sammenhæng med forslag til § 43 a, som vedrører elektricitet produceret ved biogas og forgasningsgas fremstillet ved biomasse.

Tilvalgsmuligheden foreslås at gælde for anlæg, som er nettilsluttet fra fremsættelsen af dette lovforslag eller senere. Det foreslås endvidere, at anmodning om valg af pristillæg efter reglerne for solcelleanlæg skal indgives inden nettilslutningen. Der er således tale om et bindende engangsvalg. For anlæg, som nettilsluttes mellem lovforslagets fremsættelse og bestemmelsens ikrafttræden, kan dette ikke nås, hvorfor der er lavet en særlig overgangsordning om, at ejeren af disse anlæg skal anmode om pristillægget senest 30 dage efter bestemmelsens ikrafttræden, jf. forslagens § 6, stk. 9.

Det bemærkes herudover, at anlæg, som er nettilsluttet før fremsættelsen af lovforslaget eller omfattet af overgangsordningen i forslaget til § 6, stk. 8, ikke vil kunne anvende valgmuligheden.

Til nr. 6

(§ 47, stk. 3)

§ 47, stk. 3, foreslås ændret som en konsekvens af de nye pristillæg, som foreslås indført i § 47, stk. 4, med virkning

for nye anlæg, som er nettilsluttet den 20. november eller senere. Som konsekvens heraf indsættes en ophørsdato for det gældende pristillæg i § 47, stk. 3, således at dette alene gives til anlæg, som er nettilsluttet senest den 19. november 2012.

Til nr. 7

(§ 47, stk. 4)

I § 47, stk. 4, foreslås indsat nye forhøjede pristillæg til elektricitet produceret på solcelleanlæg med en installeret effekt på 400 kW eller derunder og til elektricitet fremstillet ved anvendelse af andre energikilder eller teknologier af væsentlig betydning for den fremtidige udbredelse af VE-elektricitet, når anlæggene højst har en installeret effekt på 6 kW. Pristillæggene ydes til anlæg, som nettilsluttes fra og med dagen for fremsættelsen af lovforslaget, jf. dog forslag til overgangsordning i lovens § 6, stk. 7, og bemærkningerne hertil.

Det foreslås således i *nr. 1*, at elektricitet produceret på solcelleanlæg, med undtagelse af fælles solcelleanlæg omfattet af *nr. 2*, som nettilsluttes i perioden fra og med den 20. november 2012 og indtil den 1. januar 2014 kan modtage et pristillæg, som fastsættes således, at dette og markedsprisen tilsammen udgør 130 øre pr. kWh. Pristillægget ydes i 10 år fra nettilslutningstidspunktet. For elektricitet produceret på solcelleanlæg som nettilsluttes fra og med den 1. januar 2014 ydes et nedsat pristillæg. Det fremgår således, at pristillægget nedsættes årligt med 14 øre pr. kWh fra og med den 1. januar 2014 til og med den 1. januar 2018. Pristillægget vil herefter udgøre 60 øre pr. kWh. Det nedsatte pristillæg fastsættes på nettilslutningstidspunktet og ydes ligeledes i 10 år fra nettilslutningstidspunktet. Dette betyder eksempelvis, at pristillægget til elektricitet produceret på solcelleanlæg, som nettilsluttes den 1. januar 2014 tilsammen med markedsprisen udgør 116 øre pr. kWh.

I *nr. 2* foreslås indsat et særligt forhøjet pristillæg til elektricitet produceret på fælles solcelleanlæg. Pristillægget beregnes på samme måde som efter *nr. 1*, dog er udgangspunktet 145 øre pr. kWh i stedet for 130 øre pr. kWh. Pristillægget nedsættes med en højere sats end efter *nr. 1*, således at det den 1. januar 2018 også udgør 60 øre pr. kWh. Fælles solcelleanlæg er ikke nærmere defineret i bestemmelsen, hvorfor der indsættes en bemyndigelse til ministeren til at fastsætte nærmere regler eller træffe afgørelse herom i § 50, stk. 2. Ved fælles solcelleanlæg forstås eksempelvis et solcelleanlæg i en boligforening, eller et anlæg ejet i fællesskab af flere elforbrugere. I en boligforening vil der være mulighed for at nettoafregne det fælles forbrug på timebasis og afregne den overskydende elproduktion, mens et anlæg ejet i fællesskab af flere forbrugere ikke kan nettoafregne, hvorfor hele elproduktionen afregnes som leveret til det kollektive elforsyningsnet. Der henvises i øvrigt til ændringsforslag til § 50, stk. 2, som giver ministeren mulighed for at fastsætte regler om eller træffe afgørelse om, hvilke solcelleanlæg, der bliver betragtes som fælles anlæg.

Det foreslås endvidere i *nr. 3*, at der ydes samme pristillæg som efter *nr. 1* for elektricitet fremstillet på andre anlæg

med en installeret effekt på 6 kW eller derunder, ved anvendelse af energikilder eller teknologier af væsentlig betydning for den fremtidige udbredelse af VE-elektricitet. Herved får andre mindre VE-anlæg mulighed for at få samme pristillæg som solcelleanlæg.

Det bemærkes, at det ikke er defineret i bestemmelsen, hvad der forstås ved anvendelse af energikilder eller teknologier af væsentlig betydning for den fremtidige udbredelse af VE-elektricitet. Dette forudsættes at ske ved bekendtgørelse ligesom det er sket efter den gældende § 47, stk. 3, nr. 1, jf. § 50, stk. 2.

I *nr. 4* foreslås den gældende afregning i § 47, stk. 3, nr. 1, videreført til elektricitet fremstillet på solcelleanlæg med en installeret effekt på over 400 kW og på andre anlæg med en installeret effekt på over 6 kW, ved anvendelse af energikilder eller teknologier af væsentlig betydning for den fremtidige udbredelse af VE-elektricitet.

Slutteligt foreslås i *nr. 5* den gældende afregning i § 47, stk. 3, nr. 2, videreført.

Til nr. 8

(§ 49, stk. 4)

§ 49 vedrører en pulje til små VE-teknologier. Puljen er udmøntet ved bekendtgørelse nr. 692 af 26. juni 2012 om tilskud til at fremme udbredelsen af elproduktionsanlæg med vedvarende energikilder.

Det fremgår af den gældende § 49, stk. 4, at det er muligt at yde tilskud til etablering af drift sammen med pristillæg efter bl.a. § 47, stk. 3, nr. 1. Dette bør fortsat gælde. Da pristillæggene til elektricitet fremstillet på solcelleanlæg og andre anlæg, som anvender energikilder eller teknologier af væsentlig betydning for den fremtidige udbredelse af VE-elektricitet, imidlertid fremover foreslås at fremgå af § 47, stk. 4, nr. 1-4, i stedet for § 47, stk. 3, foreslås en henvisning til de nye bestemmelser indsat i § 49, stk. 4.

Til nr. 9

(§ 50, stk. 2)

Med ændringsforslaget får klima-, energi- og bygningsministeren mulighed for efter forelæggelse for et af Folketinget nedsat udvalg (Klima-, Energi- og Bygningsudvalget) at fastsætte nærmere regler om eller træffe afgørelse om, hvilke anlægskategorier der kan få pristillæg efter de nye bestemmelser om pristillæg til elektricitet fremstillet på anlæg, som anvender energikilder eller teknologier af væsentlig betydning for den fremtidige udbredelse af VE-elektricitet i § 47, stk. 4, nr. 3 og 4. Herudover får klima-, energi- og bygningsministeren mulighed for ligeledes efter forelæggelse for et af Folketinget nedsat udvalg at fastsætte nærmere regler om eller træffe afgørelse om, hvilke solcelleanlæg, der er omfattet af forslaget til § 47, stk. 4, nr. 2, som vedrører et særligt forhøjet pristillæg til fælles solcelleanlæg. Bemyndigelsen skal sikre, at den høje støtte alene gives til fælles solcelleanlæg, som er ejet af flere i forening, og hvor anlægget er dimensioneret efter ejernes elforbrug. Der kan eksempel-



vis fastsættes regler om, hvor langt væk et anlæg må være placeret i forhold til ejernes forbrugssteder.

Til nr. 10

(§ 51, stk. 2, nr. 1, og § 52, stk. 1, 1. pkt.)

§ 51, stk. 2, nr. 1, foreslås ændret, således at der også henvises til § 43 a, stk. 7, og § 44, stk. 5. Der er tale om en konsekvensrettelse, som følge af at anlæg omfattet af disse bestemmelser kan modtage pristillæg fastsat efter § 47, stk. 4, nr. 1, som indeholder pristillæg for solcelleanlæg. Dette pristillæg anvender markedsprisen for elektricitet efter § 51, stk. 2, nr. 1.

Forslaget inkorporerer herudover en henvisning til § 43 a, stk. 2, som blev indsat ved lov nr. 576 af 18. juni 2012, som følge af, at støtte til elektricitet produceret på anlæg, som alene anvender biogas og forgasningsgas som energikilde efter lov nr. 576 af 18. juni 2012, fremgår af § 43 a, stk. 2, i stedet for § 44, stk. 2.

§ 52, stk. 2, 1. pkt., foreslås ligeledes ændret, således at der også henvises til § 43 a, stk. 7, og § 44, stk. 5. Det er om en konsekvensrettelse, idet anlæg omfattet af § 44, stk. 2, og § 47, allerede er omfattet af § 52, som vedrører Energinet.dk's salg af elproduktion.

Forslaget inkorporerer også i forhold til § 52 en henvisning til § 43 a, stk. 2, som blev indsat ved lov nr. 576 af 18. juni 2012, som følge af, at støtte til elektricitet produceret på anlæg, som alene anvender biogas og forgasningsgas som energikilde efter lov nr. 576 af 18. juni 2012, fremgår af § 43 a, stk. 2, i stedet for § 44, stk. 2.

Til nr. 11

(§ 51, stk. 4)

De nye pristillæg til elektricitet produceret på solcelleanlæg og VE-anlæg på 6 kW eller derunder indeholder en fast pris. Pristillæggene skal derfor behandles på samme måde som øvrige anlæg med fast prisafregning.

Det betyder, at betaling for elektricitet produceret på anlæg, som er nævnt i bl.a. § 43 a, stk. 7, § 44, stk. 5, og § 47, stk. 2, stk. 3, nr. 1, og stk. 4, nr. 1-4, i en time ikke kan overstige de i disse bestemmelser fastsatte samlede beløb for pristillæg og markedspris. Det fremgår endvidere, at hvis markedsprisen i en time overstiger det samlede beløb, modregner Energinet.dk det overstigende beløb ved førstkomende udbetalinger af markedspris og pristillæg.

Til nr. 12

(§ 52, stk. 4, 1. pkt.)

Det foreslås, at Energinet.dk også skal varetage balanceringen af elproduktion fra solcelleanlæg med en installeret effekt på 50 kW eller derunder, som er omfattet af § 47, stk. 4, nr. 1 eller 2, og sælge elektricitet på Nordpool, hvis elproducenten anmoder herom. Tilsvarende gælder, hvis elproducenten efter, at pristillægget er ophørt, undlader at give meddelelse om, at producenten har indgået aftale om salg eller

balancering af elproduktionen, jf. § 52, stk. 4, 1. pkt. Energinet.dk's varetagelse af balanceringen og salget er betinget af, at elproducenten betaler de nødvendige omkostninger, som Energinet.dk afholder i forbindelse hermed.

*Til § 2*

Til nr. 1

(§ 27 c, stk. 8)

Der er tale om konsekvensændringer som følge af forslag til ændring af VE-lovens § 52, stk. 1, 1. pkt., i lov om fremme af vedvarende energi, hvor anlæg omfattet af § 43 a, stk. 2 og 7, og § 44, stk. 2 og 5, tilføjes. Det fremgår af § 52, stk. 1, 2. pkt., at Energinet.dk skal afholde de i § 27 c, stk. 8, 2. pkt. i lov om elforsyning nævnte omkostninger vedrørende ubalancer for elproduktionen. I § 27 c, stk. 8, 2. pkt., skal derfor nævnes de samme anlæg som i VE-lovens § 52, stk. 1, 1. pkt.

*Til § 3*

Til nr. 1

(§ 2, stk. 1, litra c)

Bestemmelsen præciseres som følge af ophævelse af reglerne om nettoafregning med årlig afregning for solcelleanlæg og øvrige små VE-anlæg med en installeret effekt på højst 6 kW. VE-anlæg, herunder solcelleanlæg med en installeret effekt på højst 6 kW indpasses i den almindelige ordning med fritagelse af elafgiften for elproducentens direkte eget forbrug og med mulighed for nettoafregning på timebasis efter nye regler fastsat i medfør af elforsyningsloven. Disse regler er fastsat ved bekendtgørelse nr. 1068 af 16. november 2012 om nettoafregning for egenproducenter af elektricitet.

Det er præciseret, at elektriciteten skal fremstilles på elproduktionsanlæg, som alene anvender energikilder omfattet af § 2, stk. 2 eller 3, i lov om fremme af vedvarende energi.

Til nr. 2

(§ 2, stk. 1, litra d)

Der er tale om en konsekvensændring som følge af ophævelse af elafgiftslovens § 2, stk. 1, litra e.

Til nr. 3

(§ 2, stk. 1, litra e)

Med ophævelsen af nettoafregningsordningen kan der ikke længere opnås nettoafregning med årlig afregning. Med nettoafregning løber måleren populært sagt baglæns. Når elproduktionen er mindre end forbruget, leveres den manglende strøm fra det kollektive elnet, og når elproduktionen er større end forbruget, sendes overskudsproduktionen ud på elnettet. Det opgøres en gang om året, hvor meget der netto er leveret fra eller til det kollektive elnet. Nettoafregning

medfører, at der ikke skal betales elafgifter m.v. af elektricitet, der produceres og forbruges af husstanden.

De nye regler medfører, at der fremover i stedet afregnes på timebasis for egenproduceret og forbrugt VE-electricitet. Timebaseret nettoafregning indebærer, at en ejer af et VE-anlæg gratis får mulighed for at forbruge den elektricitet, som anlægget producerer inden for samme time, mens overskydende elproduktion sælges til det kollektive elforsyningsnet til en støttet forhøjet afregningspris.

Se bemærkninger til § 6, stk. 6, om en 20-årig overgangsordning.

#### *Til § 4*

##### *Til nr. 1*

###### *(§ 8 P, stk. 1)*

Efter forslaget kan fysiske personer, der ejer vedvarende energi-anlæg, og som for indkomståret 2012 har valgt ikke at anvende reglerne i stk. 2 og 3, ikke i senere indkomstår vælge at opgøre den skattepligtige indkomst efter stk. 2 og 3. Bestemmelsen betyder, at de ejere, der for indkomståret 2012 har valgt at anvende de skatteregler, der gælder for erhvervsdrivende, ikke senere kan vælge at opgøre den skattepligtige indkomst efter den skematiske ordning. Forslaget betyder således, at ejere af eksisterende vedvarende energi-anlæg ikke senere i ejerperioden kan vælge at skifte til den skematiske opgørelsesmetode.

Efter de gældende regler kan en fysisk person, der ejer vedvarende energi-anlæg, og som har valgt at anvende den skematiske ordning, ikke efterfølgende ændre dette valg. Alle de andele, som den pågældende person har i vedvarende energi-anlæg, skal indgå i ordningen. Valget omfatter således alle vedvarende energi-anlæg eller andele i vedvarende energi-anlæg, som den fysiske person ejer og efterfølgende erhverver, og valget er bindende til og med det indkomstår, hvor det sidste anlæg eller de sidste andele afstås. Der gælder ikke tilsvarende regler for en fysisk person, der ejer et vedvarende energi-anlæg, og som har valgt at anvende den erhvervsmæssige opgørelsesmetode. Denne ejer kan senere frit vælge at skifte fra den erhvervsmæssige ordning til den skematiske ordning. Ved en sådan overgang beskattes ejeren dog efter de regler, der gælder for ophør af erhvervsvirksomhed.

Forslaget betyder således, at ejere af eksisterende vedvarende energi-anlæg, der for indkomståret 2012 har valgt at anvende den erhvervsmæssige opgørelsesmetode, fremover i hele den resterende ejertid skal anvende denne metode og ikke senere har mulighed for at skifte til den skematiske metode. Ændringen svarer til de begrænsninger, der allerede gælder for de ejere af vedvarende energi-anlæg, der har valgt at anvende den skematiske opgørelsesmetode. For ejere af vedvarende energi-anlæg, hvor der senest den 19. november 2012 er indgået bindende aftale om køb af et vedvarende energi-anlæg, og hvor anlægget er nettilsluttet i indkomståret 2013, er valget ved opgørelsen af den skattepligtige indkomst for indkomståret 2013 dog afgørende. Det skal

bemærkes, at selv om selve aftalen indeholder et forbehold for nye regler, så betragtes den som bindende.

Hvis de nugældende regler blev bevaret uændret, ville det fortsat være en fordel for ejere af vedvarende energi-anlæg, der anvender de erhvervsmæssige regler ved opgørelse af den skattepligtige indkomst, i slutningen af ejertiden at skifte til den skematiske ordning. Ved dette skifte slipper ejeren for beskattning af den energi, der anvendes i ejerens bolig-ejendom. I den skematiske ordning beskattes ikke energi, der anvendes i den private ejendom. Denne mulighed fjernes ved den foreslåede ændring.

##### *Til nr. 2*

###### *(§ 8 P, stk. 2)*

Efter forslaget præciseres i overensstemmelse med praksis, at bundfradraget på 7.000 kr. gælder for hver ejer af vedvarende energi-anlæg, uanset hvor mange vedvarende energi-anlæg eller hvor mange andele i forskellige vedvarende energi-anlæg den pågældende ejer.

##### *Til nr. 3*

###### *(§ 8 P, stk. 5)*

Efter forslaget fjernes den generelle mulighed for, at ejere af vedvarende energi-anlæg kan opgøre den skattepligtige indkomst af det vedvarende energi-anlæg efter de regler, der gælder for erhvervsdrivende.

Herefter er det alene ejere af nye vedvarende energi-anlæg, der kan anses for at drive erhvervsvirksomhed efter de almindelige skatteregler, der kan opgøre den skattepligtige indkomst efter reglerne for erhvervsdrivende. Disse erhvervsdrivende kan således fortsat afskrive et vedvarende energi-anlæg, der anvendes til energiforsyning af virksomheden.

Ændringen har alene virkning for ejere af vedvarende energi-anlæg, der fra lovforslagets fremsættelse indgår en bindende aftale om opsætning af anlægget.

Ejere af eksisterende anlæg vil fortsat kunne opgøre den skattepligtige indkomst efter de regler, der gælder for erhvervsdrivende, så længe de ejer dette anlæg. Dette gælder dog kun i det nuværende anlægs levetid. Hvis det eksisterende anlæg skiftes ud med et nyt anlæg, kan de erhvervsmæssige skatteregler ikke anvendes på det nye anlæg.

For ejere af vedvarende energi-anlæg, der anvender de erhvervsmæssige regler, foreslås det dog, jf. bemærkningerne til nr. 1, at ejerne ikke senere kan overgå fra den erhvervsmæssige ordning til den skematiske ordning.

##### *Til nr. 4*

###### *(§ 8 P, stk. 7-9)*

Der er tale om en konsekvensændring som følge af, at bestemmelsen i ligningslovens § 8 P, stk. 5, foreslås ophævet.

##### *Til nr. 5*

(§ 8 P, stk. 9)

Efter forslaget ændres værdiansættelsen af den elektricitet, der er produceret i en erhvervsdrivendes virksomhed, og som anvendes i ejerens private boligejendom.

De ændrede regler gælder både for elektricitet, der leveres til en ejendom, der er beboet af ejeren, dennes nærstående og medarbejdere i virksomheden. Hvis der f.eks. opsættes et solcelleanlæg på et landbrugs driftsbygninger, der både forsyner driftsbygninger, stuehus, aftægtsbolig og medarbejderbolig med energi, vil leverancerne af el til stuehus, aftægtsbolig og medarbejderbolig blive beskattet efter de foreslåede regler.

Værdien af leverancen af elektriciteten fastsættes til et beløb, der svarer til det beløb, som ejeren skulle have betalt (inkl. skatter og afgifter), hvis energien var blevet leveret fra nettet.

Værdien af elektricitet fastsættes efter forslaget til et grundbeløb, der årligt reguleres efter udviklingen i nettoprisindekset. Grundbeløbet er for 2013 fastsat til 2,20 kr. kWh svarende til den gennemsnitlige elpris (inkl. skatter og afgifter m.v.) i 2012. Prisen reguleres årligt efter udviklingen i nettoprisindekset, som offentliggøres af Danmarks Statistik, jf. lov om beregning af et nettoprisindeks. Reguleringen foretages på grundlag af nettoprisindeksets årsgennemsnit i året år forud for det kalenderår, i hvilket satsen skal gælde. Den procentvise ændring beregnes med en decimal. De sats, der fremkommer efter procentreguleringen, afrundes.

Ejere af vedvarende energi-anlæg, der anvender den skematiske opgørelsesmetode, vil fortsat ikke blive beskattet af den del af energien, der forbruges privat.

Til nr. 6

(§ 29, stk. 4)

Der er tale om en konsekvensændring som følge af, at bestemmelsen i ligningslovens § 8 P også omfatter andre vedvarende energi-anlæg end vindmøller.

#### Til § 5

Til nr. 1

(§ 1, nr. 5, 18 og 20)

§ 1, nr. 5, 18 og 20, i lov nr. 576 af 18. juni 2012 foreslås ophævet. I henhold til § 5, stk. 1, i lov nr. 576 af 18. juni 2012 fastsætter klima-, energi- og bygningsministeren tidspunktet for lovens ikrafttræden. Ministeren kan herunder fastsætte, at dele af loven træder i kraft på forskellige tidspunkter. De pågældende ændringspunkter er endnu ikke sat i kraft, da de enten indeholder elementer af statsstøtte eller berører bestemmelser, som indeholder elementer af statsstøtte.

Ved dette lovforslag ændres de bestemmelser, ændringspunkterne vedrører, og ændringerne ved lov nr. 576 af 18. juni bliver inkorporeret i dette lovforslag. Da bestemmelserne herefter ikke længere er relevante, foreslås de ophævet.

Det bemærkes, at ministeren også ved dette lovforslag får mulighed for at fastsætte tidspunktet for ikrafttræden og virkning, jf. forslag til § 6, stk. 2 og 3.

#### Til § 6

Det foreslås i *stk. 1*, at loven træder i kraft dagen efter bekendtgørelsen i Lovtidende, idet loven skal have virkning for VE-anlæg, hvor der den 20. november 2012 eller senere indgås en bindende aftale om køb af et VE-anlæg. Ved at vælge dagen efter bekendtgørelsen i Lovtidende sikres det tidligst mulige ikrafttrædelsestidspunkt.

Det fremgår af *stk. 2*, at klima-, energi- og bygningsministeren fastsætter tidspunktet for ikrafttræden af lovens §§ 1, 2 og 5, som vedrører de love, som henhører under ministerens ressort. Ministeren kan endvidere fastsætte, at dele af loven træder i kraft på forskellige tidspunkter. Dette skyldes, at lovforslagets elementer om ændring af støtten til solcelleanlæg og øvrige VE-anlæg på 6 kW eller derunder medfører ændringer i eksisterende støtteordninger til producenter af vedvarende energi, som kan indeholde elementer af statsstøtte. Bestemmelserne vil derfor først blive sat i kraft, i det omfang og fra det tidspunkt, som følger af Europa-Kommissionens godkendelse efter statsstøttereglerne. Herudover inkorporerer lovforslaget § 1, nr. 5, i lov nr. 576 af 18. juni 2012, som vedrører støtte til biogas og forgasningsgas. Disse bestemmelser indeholder også elementer af statsstøtte.

Efter *stk. 3*, 1. pkt. kan klima-, energi- og bygningsministeren kan fastsætte, at §§ 1 og 2 eller dele heraf får virkning på forskellige tidspunkter, herunder tidspunkter forud for ikrafttrædelsen, dog tidligst den 20. november 2012, jf. dog 2. pkt. Dette skyldes, at de nye pristillæg skal gælde for anlæg, som nettilsluttes den 20. november 2012 eller senere, dvs. fra og med fremsættelsen af lovforslaget. Da Europa-Kommissionens behandling af sager om statsstøtte erfaringsmæssigt kan være meget langvarig, er der derfor behov for, at de ændrede støtteregler kan tillægges virkning fra dette tidlige tidspunkt.

Samtidig er der også behov for at sikre en forsat udbygning af VE-anlæg efter fremsættelsen af lovforslaget. I den forbindelse skal henvises til, at ændringerne i § 4, nr. 1-4 og 6, af provenumæssige årsager også får virkning fra fremsættelsestidspunktet, jf. bemærkningerne til § 6, stk. 1 og 4. Hvis man derfor ikke samtidig foreslår at lade de forhøjede pristillæg få virkning tilbage til fremsættelsestidspunktet, kunne man risikere, at VE-udbygningen ikke ville ske i den stigningstakt, som er tilsigtet med den energipolitiske aftale. Det skal bemærkes, at §§ 1 og 2 ikke vil kunne håndhæves, førend disse regler er kundgjort og trådt i kraft.

Det bemærkes herudover, at med det samlede lovforslag bliver de statslige omkostninger i form af provenutab ved fortrængning af afgiftsbelagt elforbrug og tab af direkte skatter samt elforbrugernes tab af nettariffr m.v. væsentligt reduceret i forhold til uændrede regler. Med samme udbygning, som forventes med de nye støtteregler, er den samlede besparelse i forhold hertil af størrelsesordenen 2 mia. kr. i perioden 2013-2020.

Isoleret set forventes den øgede PSO-støtte til elproduktion fra solcelleanlæg og mindre VE-anlæg at medføre ekstra PSO-omkostninger i 2013 på 20 mio. kr. stigende hen mod 2020 til ca. 70 mio. kr. pr. år. Dette svarer til en meromkostning på 0,06 øre pr. kWh stigende til 0,2 øre pr. kWh. Med den energipolitiske aftale er det samtidig besluttet frem til 2020 at gennemføre billiggørelsestiltag m.v. for et samlet beløb på 2-2,5 mia. kr., hvilket reducerer PSO- og nettarif-ferne med 0,7-0,9 øre pr. kWh i gennemsnit. Samlet set reduceres elforbrugernes tarifomkostninger som følge af aftalen således mere end 0,5 øre pr. kWh i gennemsnit.

Det fremgår endvidere af *stk. 3, 2. pkt.*, at dette for så vidt angår § 1, nr. 3, skal ske efter forelæggelse for et af Folketinget nedsat udvalg og kan tillægges virkning fra den 8. juni 2012. Dette skyldes, at lovforslaget inkorporerer § 1, nr. 5, i lov nr. 576 af 18. juni 2012, som vedrører støtte til biogas og forgasningsgas, hvor det er en betingelse, at fastsættelsen af virkningstidspunkt forelægges Klima-, energi- og bygningsudvalget. Herudover fremgår det af lov nr. 576 af 18. juni 2012, at loven kan få virkning tidligst fra vedtagelsen af lovforslaget, hvilket fandt sted den 8. juni 2012. Der henvises i øvrigt til betænkning over forslag til lov om ændring af lov om fremme af vedvarende energi, lov om elforsyning, lov om naturgasforsyning og lov om Energinet.dk, som Klima-, Energi- og Bygningsministeren afgav den 31. maj 2012.

Det bemærkes til *stk. 4*, at ændringerne i § 4, nr. 1-4 og 6, har virkning for fysiske personer, der den 20. november 2012 eller senere indgår en bindende aftale om køb af VE-anlæg. Ændringerne får allerede virkning fra fremsættelsestidspunktet for at undgå et yderligere provenutab på grund af den stigning i antallet af indgåede aftaler om køb af VE-anlæg, der ville være konsekvens af at udskyde virkningstidspunktet.

Det bemærkes yderligere, at en ejer af et vedvarende energi-anlæg, der i forbindelse med indgivelse af selvangivelsen for indkomståret 2012 ikke anvender de skematiske skatteregler vil skulle anvende de skatteregler, der gælder for erhvervsvirksomhed, i resten af det vedvarende energi-anlægs levetid. For ejere af vedvarende energi-anlæg, hvor der senest den 19. november 2012 er indgået bindende aftale om køb af et vedvarende energi-anlæg, og hvor anlægget er nettilsluttet i indkomståret 2013, er valget ved opgørelsen af den skattepligtige indkomst for indkomståret 2013 dog afgørende.

Det afgørende er således det valg af opgørelsesmetode, som ejeren foretager ved indgivelsen af selvangivelsen for indkomståret 2012. Hvis ejeren af det vedvarende energi-anlæg har anvendt erhvervsmæssige skatteregler for indkomståret 2011, har ejeren så ved indgivelse af selvangivelsen for indkomståret 2012 mulighed for at skifte til den skematiske ordning. Ejere, der ved indgivelsen af selvangivelse for indkomståret 2012 anvender den erhvervsmæssige opgørelsesmetode, vil i resten af VE-anlæggets levetid være bundet til at anvende den erhvervsmæssige opgørelsesmetode.

Til *stk. 5*. De ændrede regler for værdiansættelse af den energi fra vedvarende energi-anlæg, som en erhvervsdriven-

de leverer til ejerens private beboelsesejendom, har efter forslaget virkning for energi, der fremstilles på nye vedvarende energi-anlæg. Det omfatter vedvarende energi-anlæg som virksomheden erhverver efter lovforslagets fremsættelse, dvs. anlæg, hvor der først er indgået en bindende aftale om opsætning eller levering på dagen for lovforslagets fremsættelse eller senere.

Det fremgår af forslaget til *stk. 6*, at de hidtil gældende regler om afgiftsfritagelse i § 2, stk. 1, litra e, i lov om afgift af elektricitet finder anvendelse til og med den 19. november 2012 for VE-anlæg, der er nettilsluttet senest den 19. november 2012. Der er også foreslået en 20-årig overgangsperiode for anlæg, hvor der er indgået bindende aftale om køb senest den 19. november 2012, og hvor netselskabet har modtaget anmeldelse af anlægget senest den 20. december 2012, og anlægget er nettilsluttet senest den 20. maj 2013. Alle betingelser i foregående punktum skal være opfyldt, hvis anlægges skal omfattes af overgangsordningen. Det skal bemærkes, at selv om selve aftalen indeholder et forbehold for nye regler, så betragtes den som bindende.

Forslaget til *stk. 7* indeholder en overgangsregel, hvorefter der ikke kan ydes pristillæg til elektricitet produceret på solcelleanlæg på 400 kV eller derunder samt på visse andre anlæg på 6 kW eller derunder, som anvender energikilder eller teknologier af væsentlig betydning for den fremtidige udbredelse af VE-elektricitet efter de nye regler i forslag til § 47, stk. 4, nr. 1-3, selv om de er nettilsluttet den 20. november eller senere, når de i lovforslagets § 6, stk. 7, nr. 1-3, anførte forhold er til stede. Det følger af forslaget, at ejeren bl.a. skal have indgået en bindende aftale om køb af elproduktionsanlægget senest den 19. november 2012. Det skal i den forbindelse bemærkes, at selv om selve aftalen indeholder et forbehold for nye regler, så betragtes den som bindende.

Elektricitet produceret på disse anlæg vil herefter alene få pristillæg efter den hidtil gældende § 47, stk. 3. Det bemærkes i den forbindelse, at det er defineret i bekendtgørelse nr. 732 af 9. juni 2009 om pristillæg til elektricitet produceret af andre vedvarende energi-anlæg end vindmøller, som ændret ved bekendtgørelse nr. 826 af 28. juni 2010, hvilke anlæg der er omfattet af § 47, stk. 3.

Baggrunden for overgangsreglen er, at anlæg, som er berettiget til nettoafregning på årsbasis i henhold til regler fastsat efter elforsyningsloven, ikke også skal omfattes af det forhøjede pristillæg i VE-loven for den del af elektriciteten, som afregnes som leveret til det kollektive elforsyningsnet.

Forslaget til *stk. 8* indeholder en overgangsregel for de anlæg på 6 kW eller derunder, hvor ejeren kan vælge at få pristillæg svarende til det nye forhøjede pristillæg for solcelleanlæg i § 47, stk. 4, nr. 1. Der vil ikke kunne ydes pristillæg til disse anlæg efter de nye regler, selv om de er nettilsluttet den 20. november 2012 eller senere, når de i *stk. 7* anførte forhold er til stede.

Baggrunden for denne overgangsregel er den samme som for overgangsreglen i *stk. 7*, at anlæg, som er berettiget til nettoafregning på årsbasis i henhold til regler fastsat efter elforsyningsloven, ikke også skal omfattes af det forhøjede

pristillæg i VE-loven for den del af elektriciteten, som afregnes som leveret til det kollektive elforsyningsnet.

Forslaget til *stk. 9* indeholder en overgangsregel i forhold til muligheden for at vælge at få forhøjet pristillæg efter de nye regler. For ikke at udelukke anlæg, der nettilsluttes den 20. november eller senere, men inden ikrafttrædelsen af de

foreslåede nye regler, fra at vælge det forhøjede pristillæg gives mulighed for, at meddelelse herom gives inden 30 dage efter ikrafttræden i stedet for inden nettilslutningen.

I *stk. 10* fastslås, at det er Energinet.dk, som træffer afgørelse om pristillæg efter overgangsreglerne i *stk. 7-9*, og at afgørelserne alene kan påklages til Energiklagenævnet.

## Bilag 1

## Lovforslaget sammenholdt med gældende ret

## Gældende formulering

## Lovforslaget

## Forslag

## til

Lov om ændring af lov om fremme af vedvarende energi, lov om elforsyning, lov om afgift af elektricitet og ligningsloven<sup>1)</sup>

(Støtte til solcelleanlæg og øvrige små vedvarende energianlæg m.v.)

## § 1

I lov om fremme af vedvarende energi, jf. lovbekendtgørelse nr. 1074 af 8. november 2011, som ændret ved § 2 i lov nr. 276 af 27. marts 2012 og § 1 i lov nr. 576 af 18. juni 2012, foretages følgende ændringer:

§ 41. Der ydes pristillæg til elektricitet, som leveres til elforsyningsnettet fra en vindmølle med en installeret effekt på 25 kW eller derunder, som er tilsluttet i egen forbrugsinstallation. Pristillægget ydes uanset tilslutningstidspunktet og fastsættes således, at tillægget og den efter § 51, stk. 2, nr. 1, fastsatte markedspris tilsammen udgør 60 øre pr. kWh.

§ 41. ...

§ 43. ...

1. I § 41 indsættes efter »kWh«: », jf. dog stk. 2«.

2. I § 41 indsættes som *stk. 2*:

*Stk. 2.* Ejere af vindmøller omfattet af stk. 1, 1. pkt. med en installeret effekt på 6 kW eller derunder, og som er nettilsluttet den 19. november 2012 eller senere, kan i stedet for at modtage pristillæg efter stk. 1 vælge at modtage pristillæg i henhold til § 47, stk. 4, nr. 1. Anmodning om valg af pristillæg efter § 47, stk. 4, nr. 1, skal indgives inden nettilslutning af vindmøllen.

3. Efter § 43 indsættes før overskriften før § 44:

»Pristillæg m.v. til biogas

§ 43 a. Denne bestemmelse omhandler elektricitet, som produceres ved biogas og forgasningsgas fremstillet ved biomasse.

*Stk. 2.* For elektricitet fremstillet på anlæg, som alene anvender gasser omfattet af stk. 1, ydes der et pristillæg, som fastsættes således, at dette og den efter § 51, stk. 2, nr. 1, fastsatte markedspris tilsammen udgør 79,3 øre pr. kWh, jf. dog stk. 7.

*Stk. 3.* For elektricitet, som er fremstillet ved anvendelse af gasser omfattet af stk. 1 sammen med andre brændsler, ydes et pristillæg på 43,1 øre pr. kWh for den andel af elektricitet, som er fremstillet ved gasser omfattet af stk. 1.

*Stk. 4.* Ejeren af et elproduktionsanlæg kan med virkning fra et årsskifte vælge at modtage pristillæg efter stk. 3 i stedet for stk. 2. Valget er bindende, indtil der med virkning fra et årsskifte igen vælges at modtage pristillæg efter stk. 2. Anmodningen om valg af pristillæg skal indgives inden

den 1. oktober for at få virkning fra årsskiftet. Energinet.dk kan fastsætte nærmere retningslinjer om tidsfrister m.v. for valg af pristillæg.

*Stk. 5.* Ud over de i stk. 2 og 3 nævnte pristillæg ydes et pristillæg på 26 øre pr. kWh og et pristillæg på 10 øre pr. kWh til elektricitet fremstillet ved anvendelse af gasser omfattet af stk. 1. Pristillæggene reguleres efter § 43 e.

*Stk. 6.* Summen af pristillæg og markedspris som nævnt i stk. 2 og pristillæg som nævnt i stk. 3 indeksreguleres den 1. januar hvert år fra 2013 på grundlag af 60 pct. af stigningerne i nettoprisindekset i det foregående kalenderår i forhold til 2007.

*Stk. 7.* Ejere af elproduktionsanlæg med en installeret effekt på 6 kW eller derunder, som er nettilsluttet den 20. november 2012 eller senere, og som alene anvender gasser omfattet af stk. 1, kan i stedet for at modtage pristillæg efter stk. 2 vælge at modtage pristillæg i henhold til § 47, stk. 4, nr. 1. Anmodning om valg af pristillæg efter § 47, stk. 4, nr. 1, skal indgives inden nettilslutning af anlægget.

*Stk. 8.* Det er en betingelse for tildeling af pristillægget, at ansøgeren opfylder de krav om adgangen til og dokumentationen for at modtage tilskud, som fremgår af regler udstedt efter § 50, stk. 5, og § 50 a.

**§ 43 b.** Denne bestemmelse omhandler salg af biogas til brug for transport.

*Stk. 2.* Der ydes et grundtilskud på 39 kr. pr. solgt gigajoule (GJ) biogas til brug for transport.

*Stk. 3.* Ud over grundtilskuddet ydes et tilskud på 26 kr. pr. solgt GJ og et tilskud på 10 kr. pr. solgt GJ biogas til brug for transport. Tilskuddene reguleres efter § 43 e.

*Stk. 4.* Tilskud efter stk. 2 og 3 ydes til den, der sælger biogassen til transport til en slutbruger.

*Stk. 5.* Det er en betingelse for tildeling af tilskuddet, at ansøgeren opfylder de krav om adgangen til og dokumentationen for at modtage tilskud, som fremgår af regler udstedt efter § 50, stk. 5, og § 50 a.

**§ 43 c.** Denne bestemmelse omhandler anvendelse af biogas til procesformål i virksomheder.

*Stk. 2.* Der ydes et grundtilskud på 39 kr. pr. anvendt gigajoule (GJ) biogas til procesformål i virksomheder.

*Stk. 3.* Ud over grundtilskuddet ydes et tilskud på 26 kr. pr. anvendt GJ og et tilskud på 10 kr. pr. anvendt GJ biogas til procesformål i virksomheder. Tilskuddene reguleres efter § 43 e.

*Stk. 4.* Tilskud efter stk. 2 og 3 ydes til ejeren af den virksomhed, der anvender biogassen til procesformål.

*Stk. 5.* Det er en betingelse for tildeling af tilskuddet, at ansøgeren opfylder de krav om adgangen til og dokumentationen for at modtage tilskud, som fremgår af regler udstedt efter § 50, stk. 5, og § 50 a.

**§ 43 d.** Denne bestemmelse omhandler anvendelse af biogas til energiudnyttelse, som ikke er omfattet af §§ 43 a-43 c eller af § 35 c i lov om naturgasforsyning.

*Stk. 2.* Den, der anvender biogas til energiudnyttelse omfattet af stk. 1, er berettiget til et tilskud på 26 kr. pr. gigajoule (GJ) biogas og et tilskud på 10 kr. pr. GJ biogas. Tilskuddene reguleres efter § 43 e.

*Stk. 3.* Det er en betingelse for tildeling af tilskuddet, at ansøgeren opfylder de krav om adgangen til og dokumentationen for at modtage tilskud, som fremgår af regler udstedt efter § 50, stk. 5, og § 50 a.

**§ 43 e.** Det i § 43 b, stk. 3, § 43 c, stk. 3, og § 43 d, stk. 2, nævnte tilskud på 26 kr. pr. gigajoule (GJ) biogas nedsættes den 1. januar hvert år fra 2013 med det beløb i kroner pr. GJ, naturgasprisen i det foregående år er højere end en basispris på 53,2 kr. pr. GJ, jf. stk. 5. Er naturgasprisen lavere end basisprisen, forøges tilskuddet tilsvarende.

*Stk. 2.* Det i § 43 a, stk. 5, nævnte pristillæg på 26 øre pr. kWh reguleres den 1. januar hvert år fra 2013 med 1 øre pr. kWh for hver krone pr. GJ, det i stk. 1 nævnte tilskud reguleres.

*Stk. 3.* Det i § 43 b, stk. 3, § 43 c, stk. 3, og § 43 d, stk. 2, nævnte tilskud på 10 kr. pr. GJ biogas nedsættes årligt med 2 kr. pr. GJ fra den 1. januar 2016 og ophører med udgangen af 2019.

*Stk. 4.* Det i § 43 a, stk. 5, nævnte pristillæg på 10 øre pr. kWh nedsættes årligt med 2 øre pr. kWh fra den 1. januar 2016 og ophører med udgangen af 2019.

*Stk. 5.* Ved beregningen efter stk. 1 anvendes den gennemsnitlige markedspris på naturgas i kalenderåret. Ved markedspris forstås den daglige day ahead-slutpris i kroner pr. kubikmeter på den danske gasbørs, Nordpool Gas, omregnet til kroner pr. GJ med gassens nedre brændværdi.

*Stk. 6.* Priser, tilskud og pristillæg nævnt i stk. 1-3, § 43 a, stk. 6, og § 44, stk. 4, beregnes med en decimal.

*Stk. 7.* Staten afholder udgifterne til tilskud til biogas efter bestemmelserne i §§ 43 b-43 e og omkostningerne forbundet med administration af ordningerne inden for en bevillingsramme fastsat på finansloven.«

#### § 44. ...

*Stk. 2.* For elektricitet fremstillet på anlæg, som alene anvender energikilder omfattet af stk. 1, ydes der et pristillæg, som fastsættes således, at dette og den efter § 51, stk. 2, nr. 1, fastsatte markedspris tilsammen udgør 74,5 øre pr. kWh.

*Stk. ...*

#### § 44. ...

**4. I § 44, stk. 2, indsættes efter »kWh«: », jf. dog stk. 5«.**

**5. I § 44 indsættes som stk. 5:**

»*Stk. 5.* Ejere af elproduktionsanlæg med en installeret effekt på 6 kW eller derunder, som er nettilsluttet den 20. november 2012 eller senere, og som alene anvender energikilder omfattet af stk. 1, kan i stedet for at modtage pristillæg efter stk. 2 vælge at modtage pristillæg i henhold til § 47, stk. 4, nr. 1. Anmodning om valg af pristillæg efter § 47, stk. 4, nr. 1, skal indgives inden nettilslutning af anlæget.«

#### § 47. ...



*Stk. 3.* For elektricitet fra anlæg, som er nettilsluttet den 22. april 2004 eller senere, ydes der pristillæg på følgende måde:

1) For elektricitet fremstillet ved anvendelse af energikilder eller teknologier af væsentlig betydning for den fremtidige udbredelse af VE-electricitet ydes der efter klima-, energi- og bygningsministerens bestemmelse et pristillæg, som fastsættes således, at dette og den efter § 51, stk. 2, nr. 1, fastsatte markedspris tilsammen udgør 60 øre pr. kWh i 10 år efter nettilslutningen og 40 øre pr. kWh i de følgende 10 år.

2) For elektricitet fremstillet ved andre energikilder end de i nr. 1 nævnte ydes et pristillæg på 10 øre pr. kWh i 20 år fra nettilslutningstidspunktet.

*Stk. 4.* ...

#### § 47. ...

*Stk. 4.* Klima-, energi- og bygningsministeren kan fastsætte nærmere regler om, at der ydes pristillæg efter stk. 3 til elproduktionen fra et anlæg nettilsluttet senest den 21. april 2004, når elproduktionskapaciteten efter denne dato forøges væsentligt på grund af udskiftning eller væsentlige ombygninger af anlægget.

**6. I § 47, stk. 3, ændres »den 22. april 2004 eller senere« til: »efter den 21. april 2004, dog senest den 19. november 2012«.**

**7. I § 47 indsættes efter stk. 3 som nyt stykke:**

»*Stk. 4.* For elektricitet fra anlæg, som er nettilsluttet den 20. november 2012 eller senere, ydes der pristillæg på følgende måde:

1) For elektricitet fremstillet på solcelleanlæg med en installeret effekt på 400 kW eller derunder, jf. dog nr. 2, nettilsluttet inden den 1. januar 2014 ydes et pristillæg, som fastsættes således, at dette og den efter § 51, stk. 2, nr. 1, fastsatte markedspris tilsammen udgør 130 øre pr. kWh. For elektricitet fremstillet på solcelleanlæg nettilsluttet den 1. januar 2014 eller senere fastsættes pristillægget på samme måde, dog således at det fastsatte pristillæg nedsættes årligt med 14 øre pr. kWh fra og med den 1. januar 2014 til og med den 1. januar 2018. Pristillægget ydes i 10 år fra nettilslutningstidspunktet med det på nettilslutningstidspunktet gældende pristillæg efter 1. eller 2. pkt.

2) For elektricitet fremstillet på fælles solcelleanlæg med en installeret effekt på 400 kW eller derunder nettilsluttet inden den 1. januar 2014 ydes et pristillæg, som fastsættes således, at dette og den efter § 51, stk. 2, nr. 1, fastsatte markedspris tilsammen udgør 145 øre pr. kWh. For elektricitet fremstillet på fælles solcelleanlæg, nettilsluttet den 1. januar 2014 eller senere fastsættes pristillægget på samme måde, dog således at det fastsatte pristillæg nedsættes årligt med 17 øre pr. kWh fra og med den 1. januar 2014 til og med den 1. januar 2018. Pristillægget ydes i 10 år fra nettilslutningstidspunktet med det på nettilslutningstidspunktet gældende pristillæg efter 1. eller 2. pkt.

3) For elektricitet fremstillet ved anvendelse af energikilder eller teknologier af væsentlig betydning for den fremtidige udbredelse af VE-electricitet, som ikke er omfattet af nr. 1 eller 2, ydes efter klima-, energi- og bygningsministerens bestemmelse samme pristillæg som efter nr. 1, hvis anlægget har en installeret effekt på 6 kW eller derunder.

4) For elektricitet fremstillet på solcelleanlæg med en installeret effekt på over 400 kW eller ved anvendelse af energikilder eller teknologier af væsentlig betydning for den fremtidige udbredelse af VE-electricitet, som ikke er omfattet af nr. 1-3, ydes efter klima-, energi- og bygningsministerens bestemmelse et pristillæg, som fastsættes såle-

**§ 49. ...**

*Stk. 4.* Tilskud kan ydes til etablering af anlæg, drift af anlæg i en nærmere angivet periode eller information om energimæssige egenskaber ved anlæg og lign. Tilskud til etablering og drift kan ydes sammen med pristillæg efter § 47, stk. 3, nr. 1, eller § 48, stk. 3, nr. 1.

*Stk. 5. ...*

**§ 50. ...**

*Stk. 2.* Klima-, energi- og bygningsministeren kan efter forelæggelse for et af Folketinget nedsat udvalg fastsætte nærmere regler om, at pristillæg og tilskud til nærmere angivne kategorier af anlæg eller energikilder som nævnt i §§ 43 a-43 e og 44-48 skal nedsættes eller bortfalde, samt fastsætte nærmere regler eller træffe afgørelse om, hvilke anlægskategorier der kan få pristillæg efter § 47, stk. 3, nr. 1, eller § 48, stk. 3, nr. 1.

*Stk. ...*

**§ 51. ...**

*Stk. 2.* Energinet.dk fastsætter markedsprisen for elektricitet produceret på anlæggene nævnt i stk. 1 som følger:

1) Markedsprisen for elektricitet produceret på anlæg omfattet af §§ 37 og 39-41, § 44, stk. 2, og §§ 46 og 47 fastsættes på timebasis som spotprisen, jf. stk. 3, for elektricitet i det pågældende område.

...

*Stk. ...*

**§ 52.** Energinet.dk skal sælge elproduktion fra vindmøller omfattet af §§ 39 eller 41 og andre VE-elproduktionsanlæg omfattet af § 43 a, stk. 2, § 44, stk. 2, § 45, stk. 3, og § 47 på Nordpool og udbetale salgssummen til anlægsejeren. Energinet.dk skal endvidere afholde de i § 27 c, stk. 8, 2. pkt., i lov om elforsyning nævnte omkostninger vedrørende ubalancer for elproduktionen.

*Stk. ...*

**§ 51. ...**

*Stk. 4.* Betaling for elektricitet produceret på anlæg omfattet af §§ 39 og 41, og § 47, stk. 2 og stk. 3, nr. 1, i 1 time kan ikke overstige de samlede beløb for pristillæg og markedspris, som er fastsat i disse bestemmelser. Hvis markedsprisen i 1 time overstiger det samlede beløb, modregner Energinet.dk det overstigende beløb ved førstkomende udbetalinger af markedspris og pristillæg.

*Stk. ...*

**§ 52. ...**

des, at dette og den efter § 51, stk. 2, nr. 1, fastsatte markedspris tilsammen udgør 60 øre pr. kWh i 10 år efter nettilslutningen og 40 øre pr. kWh i de følgende 10 år.

5) For elektricitet fremstillet ved andre energikilder end de i nr. 1-4 nævnte ydes et pristillæg på 10 øre pr. kWh i 20 år fra nettilslutningstidspunktet.«

Stk. 4 bliver herefter stk. 5.

**8.** I § 49, stk. 4, indsættes efter »§ 47, stk. 3, nr. 1,«: »§ 47, stk. 4, nr. 1-4,«.

**9.** I § 50, stk. 2, ændres »§ 47, stk. 3, nr. 1, eller § 48, stk. 3, nr. 1« til: »§ 47, stk. 3, nr. 1, og stk. 4, nr. 3 og 4, eller § 48, stk. 3, nr. 1, og hvilke solcelleanlæg der er omfattet af § 47, stk. 4, nr. 2«.

**10.** I § 51, stk. 2, nr. 1, og § 52, stk. 1, 1. pkt., ændres »§ 44, stk. 2« til: »§ 43 a, stk. 2 og 7, § 44, stk. 2 og 5«.

**11.** I § 51, stk. 4, ændres »og § 47, stk. 2 og 3, nr. 1« til: »§ 43 a, stk. 7, § 44, stk. 5, og § 47, stk. 2, stk. 3, nr. 1, og stk. 4, nr. 1-4«.

*Stk. 4.* Energinet.dk skal varetage balanceringen af elproduktion på en vindmølle omfattet af § 38, som er nettilsluttet senest den 31. december 2002, bortset fra elværksfinansierede vindmøller og sælge elektriciteten på Nordpool, hvis elproducenten anmoder herom, eller hvis elproducenten ikke giver meddelelse som nævnt i stk. 3. Varetagelsen af balanceringen og salget er betinget af, at elproducenten betaler de nødvendige omkostninger, som Energinet.dk afholder i forbindelse hermed.

*Stk. ...*

#### § 27 c. ...

*Stk. 8.* Såfremt en brugers faktiske elproduktion, elforbrug eller elhandel i et driftsdøgn ikke svarer til det, som er godkendt efter stk. 3, kan Energinet.dk kræve, at der ydes rimelig betaling for de ubalancer, det påfører systemet. Energinet.dk afholder dog omkostninger for ubalancer som nævnt i 1. pkt. for elproduktion fra en vindmølle omfattet af §§ 39 og 41 i lov om fremme af vedvarende energi, et VE-elproduktionsanlæg omfattet af § 44, stk. 2, § 45, stk. 3, og § 47 i lov om fremme af vedvarende energi og et decentralt kraft-varme-anlæg eller et elproducerende affaldsforbrændingsanlæg omfattet af § 58 a i denne lov.

#### § 2. Undtaget fra afgiften er elektricitet, som:

a) ...

c) fremstilles ved vindkraft, vandkraft, biogas eller anden vedvarende energi, og som forbruges af producenten,

d) ...

*Stk. 2. ...*

#### § 2. Undtaget fra afgiften er elektricitet, som:

a) ...

d) fremstilles på nødstrømsanlæg i tilfælde, hvor den normale elektricitetsforsyning svigter,

e) ...

*Stk. 2. ...*

#### § 2. Undtaget fra afgiften er elektricitet, som:

a) ...

e) fremstilles på elproduktionsanlæg omfattet af § 2, stk. 2 eller 3, i lov om fremme af vedvarende energi med en installeret effekt på højst 6 kW pr. husstand, og som er tilsluttet elinstallationen i boliger eller i ikkeerhvervsmæssigt benyttet bebyggelse. Der kan afregnes på årsbasis. For så

12. I § 52, stk. 4, 1. pkt., indsættes efter »vindmøller«: », og på et solcelleanlæg med en installeret effekt på 50 kW eller derunder, som er omfattet af § 47, stk. 4, nr. 1 eller 2,«.

#### § 2

I lov om elforsyning, jf. lovbekendtgørelse nr. 279 af 21. marts 2012, som ændret bl.a. ved § 2 i lov nr. 576 af 18. juni 2012 og senest ved § 2 i lov nr. 577 af 18. juni 2012, foretages følgende ændring:

1. I § 27 c, stk. 8, 2. pkt., ændres »§ 44, stk. 2« til: »§ 43 a, stk. 2 og 7, § 44, stk. 2 og 5«.

#### § 3

I lov om afgift af elektricitet, jf. lovbekendtgørelse nr. 310 af 1. april 2011, som ændret bl.a. ved § 1 i lov nr. 722 af 25. juni 2010 og senest ved § 2 i lov nr. 574 af 18. juni 2012, foretages følgende ændringer:

1. § 2, stk. 1, litra c, affattes således:

»c) fremstilles på elproduktionsanlæg omfattet af § 2, stk. 2 eller 3, i lov om fremme af vedvarende energi, og som direkte forbruges af producenten. Der kan afregnes på timebasis,«.

2. I § 2, stk. 1, litra d, ændres »svigter,« til: »svigter.«

3. § 2, stk. 1, litra e, ophæves.

vidt angår ikkeerhvervsmæssig bebyggelse, sidestilles 100 m<sup>2</sup> bebygget areal med en husstand.

*Stk. 2. ...*

**§ 8 P.** Fysiske personer, der ejer vedvarende energi-anlæg eller andele i vedvarende energi-anlæg omfattet af § 2, stk. 2 eller 3, i lov om fremme af vedvarende energi, kan ved opgørelsen af den skattepligtige indkomst vælge at medregne indkomst ved driften af energi-anlægget efter reglerne i stk. 2 og 3. Valget har virkning for alle vedvarende energi-anlæg eller andele i vedvarende energi-anlæg, som den fysiske person ejer og efterfølgende erhverver, og er bindende til og med det indkomstår, hvor det sidste anlæg eller de sidste andele afstås.

*Stk. ...*

**§ 8 P. ...**

*Stk. 2.* Af den del af bruttoindkomsten ved driften af det vedvarende energi-anlæg, der overstiger 7.000 kr., medregnes 60 pct. til den skattepligtige indkomst.

*Stk. ...*

**§ 8 P. ...**

*Stk. 5.* Hvis den skattepligtige vælger ikke at anvende reglerne i stk. 2 og 3, anses det vedvarende energi-anlæg eller andelen i det vedvarende energi-anlæg for udelukkende erhvervsmæssigt benyttet.

*Stk. 6.* Bestemmelserne i stk. 1-4 omfatter:

- 1) Vedvarende energi-anlæg, der er knyttet til en husstand, og som ikke har et erhvervsmæssigt formål, og
- 2) vedvarende energi-anlæg og andele i vedvarende energi-anlæg, hvor anlægget eller andelenes udbudspris er fastsat efter de samme principper som udbudsprisen for vindmølleandele i § 14, stk. 3, i lov om fremme af vedvarende energi.

*Stk. 7.* Ved overdragelse af vedvarende energi-anlæg eller andele i sådanne anlæg, hvor indkomsten inden overdragelsen blev beskattet efter stk. 2, skal der dog ikke fastsættes nogen udbudspris efter stk. 6, nr. 2.

*Stk. 8.* Skatteministeren kan bestemme, at Energinet.dk eller en offentlig myndighed afgør sager om fastsættelse af udbudsprisen for vedvarende energi-anlæg eller andele i vedvarende energi-anlæg efter stk. 6, nr. 2.

*Stk. 9.* Skatteministeren kan fastsætte nærmere regler for betaling af et gebyr i forbindelse med behandling af sager om fastsættelse af udbudsprisen for vedvarende energi-anlæg eller andele i vedvarende energi-anlæg efter stk. 6, nr. 2. Gebyret skal dække de omkostninger hos Energinet.dk eller en offentlig myndighed, der er forbundet med behandlingen af sagen.

**§ 8 P. ...**

#### § 4

I ligningsloven, jf. lovbekendtgørelse nr. 1017 af 28. oktober 2011, som ændret senest ved § 1 i lov nr. 926 af 18. september 2012, foretages følgende ændringer:

**1.** I § 8 P, stk. 1, indsættes som 3. og 4. pkt.:

»Ejere af vedvarende energi-anlæg, der for indkomståret 2012 ved indkomstopgørelsen har valgt ikke at anvende reglerne i stk. 2 og 3, kan ikke i senere indkomstår vælge at opgøre den skattepligtige indkomst efter stk. 2 og 3. For ejere af vedvarende energi-anlæg, hvor der senest den 19. november 2012 er indgået bindende aftale om køb af et vedvarende energi-anlæg, og hvor anlægget er nettilsluttet i indkomståret 2013, er valget ved opgørelsen af den skattepligtige indkomst for indkomståret 2013 dog afgørende.«

**2.** I § 8 P, stk. 2, indsættes efter »vedvarende energi-anlæg, der«: »for hver ejer«.

**3.** § 8 P, stk. 5, ophæves.

Stk. 6-9 bliver herefter stk. 5-8.

*Stk. 7.* Ved overdragelse af vedvarende energi-anlæg eller andele i sådanne anlæg, hvor indkomsten inden overdragelsen blev beskattet efter stk. 2, skal der dog ikke fastsættes nogen udbudspris efter stk. 6, nr. 2.

*Stk. 8.* Skatteministeren kan bestemme, at Energinet.dk eller en offentlig myndighed afgør sager om fastsættelse af udbudsprisen for vedvarende energi-anlæg eller andele i vedvarende energi-anlæg efter stk. 6, nr. 2.

*Stk. 9.* Skatteministeren kan fastsætte nærmere regler for betaling af et gebyr i forbindelse med behandling af sager om fastsættelse af udbudsprisen for vedvarende energi-anlæg eller andele i vedvarende energi-anlæg efter stk. 6, nr. 2. Gebyret skal dække de omkostninger hos Energinet.dk eller en offentlig myndighed, der er forbundet med behandlingen af sagen.

#### § 8 P. ...

*Stk. 9.* Skatteministeren kan fastsætte nærmere regler for betaling af et gebyr i forbindelse med behandling af sager om fastsættelse af udbudsprisen for vedvarende energi-anlæg eller andele i vedvarende energi-anlæg efter stk. 6, nr. 2. Gebyret skal dække de omkostninger hos Energinet.dk eller en offentlig myndighed, der er forbundet med behandlingen af sagen.

#### § 29. ...

*Stk. 4.* Ejere af vindmøller eller vindmølleandele, der anvender reglerne i § 8 P, stk. 2 og 3, medregnes ikke ved opgørelsen af antallet af ejere i stk. 1.

**4. I § 8 P, stk. 7-9, der bliver stk. 6-8, ændres »stk. 6, nr. 2,« til: »stk. 5, nr. 2«.**

**5. I § 8 P indsættes som stk. 9:**

»*Stk. 9.* Ejere af vedvarende energi-anlæg omfattet af stk. 1-8 beskattes ikke af værdien af den energi, der produceres og anvendes af ejeren i dennes private ejendom. Hvis en erhvervsdrivende anvender energi, der er produceret af et vedvarende energi-anlæg i den erhvervsdrivendes virksomhed, til forsyning af ejerens private beboelsesejendom, beskattes ejeren af værdien af den leverede energi med en værdi svarende til den værdi, som ejeren skulle have betalt inkl. skatter og afgifter, hvis energien var blevet leveret fra energinettet. 2. pkt. omfatter også leverancer af elektricitet til private ejendomme, der bebos af nærtstående, jf. boafgiftslovens § 22, eller bebos af medarbejdere i virksomheden. Værdien af elektricitet efter 2. pkt. fastsættes i 2013 til 2,20 kr. pr. kWh og reguleres årligt efter udviklingen i nettoprisindekset, som offentliggøres af Danmarks Statistik, jf. lov om beregning af et nettoprisindeks. Reguleringen foretages på grundlag af nettoprisindeksets årsgennemsnit i året forud for det kalenderår, i hvilket satsen skal gælde. Den procentvise ændring beregnes med en decimal. De satser, der fremkommer efter procentreguleringen, afrundes.«

**6. I § 29, stk. 4, ændres »vindmøller eller vindmølleandele« til: »vedvarende energi-anlæg eller andele i vedvarende energi-anlæg«.**

#### § 5

I lov nr. 576 af 18. juni 2012 om ændring af lov om fremme af vedvarende energi, lov om elforsyning, lov om naturgasforsyning og lov om Energinet.dk (Støtte til vindmøller på land, biogas og eksisterende industrielle kraftvarmeværker samt forlængelse af puljen til nye VE-teknologier m.v.) foretages følgende ændring:

**5.** Efter § 43 indsættes før overskriften før § 44:

**1.** § 1, nr. 5, 18 og 20, ophæves.

»Pristillæg m.v. til biogas

**§ 43 a.** Denne bestemmelse omhandler elektricitet, som produceres ved biogas og forgasningsgas fremstillet ved biomasse.

*Stk. 2.* For elektricitet fremstillet på anlæg, som alene anvender gasser omfattet af stk. 1, ydes der et pristillæg, som fastsættes således, at dette og den efter § 51, stk. 2, nr. 1, fastsatte markedspris tilsammen udgør 79,3 øre pr. kWh.

*Stk. 3.* For elektricitet, som er fremstillet ved anvendelse af gasser omfattet af stk. 1 sammen med andre brændsler, ydes et pristillæg på 43,1 øre pr. kWh for den andel af elektricitet, som er fremstillet ved gasser omfattet af stk. 1.

*Stk. 4.* Ejeren af et elproduktionsanlæg kan med virkning fra et årsskifte vælge at modtage pristillæg efter stk. 3 i stedet for stk. 2. Valget er bindende, indtil der med virkning fra et årsskifte igen vælges at modtage pristillæg efter stk. 2. Anmodningen om valg af pristillæg skal indgives inden den 1. oktober for at få virkning fra årsskiftet. Energinet.dk kan fastsætte nærmere retningslinjer om tidsfrister m.v. for valg af pristillæg.

*Stk. 5.* Ud over de i stk. 2 og 3 nævnte pristillæg ydes et pristillæg på 26 øre pr. kWh og et pristillæg på 10 øre pr. kWh til elektricitet fremstillet ved anvendelse af gasser omfattet af stk. 1. Pristillæggene reguleres efter § 43 e.

*Stk. 6.* Summen af pristillæg og markedspris som nævnt i stk. 2 og pristillæg som nævnt i stk. 3 indeksreguleres den 1. januar hvert år fra 2013 på grundlag af 60 pct. af stigningerne i nettoprisindekset i det foregående kalenderår i forhold til 2007.

*Stk. 7.* Det er en betingelse for tildeling af pristillægget, at ansøgeren opfylder de krav om adgangen til og dokumentationen for at modtage tilskud, som fremgår af regler udstedt efter § 50, stk. 5, og § 50 a.

**§ 43 b.** Denne bestemmelse omhandler salg af biogas til brug for transport.

*Stk. 2.* Der ydes et grundtilskud på 39 kr. pr. solgt gigajoule (GJ) biogas til brug for transport.

*Stk. 3.* Ud over grundtilskuddet ydes et tilskud på 26 kr. pr. solgt GJ og et tilskud på 10 kr. pr. solgt GJ biogas til brug for transport. Tilskuddene reguleres efter § 43 e.

*Stk. 4.* Tilskud efter stk. 2 og 3 ydes til den, der sælger biogassen til transport til en slutbruger.

*Stk. 5.* Det er en betingelse for tildeling af tilskuddet, at ansøgeren opfylder de krav om adgangen til og dokumentationen for at modtage tilskud, som fremgår af regler udstedt efter § 50, stk. 5, og § 50 a.

**§ 43 c.** Denne bestemmelse omhandler anvendelse af biogas til procesformål i virksomheder.

*Stk. 2.* Der ydes et grundtilskud på 39 kr. pr. anvendt gigajoule (GJ) biogas til procesformål i virksomheder.

*Stk. 3.* Ud over grundtilskuddet ydes et tilskud på 26 kr. pr. anvendt GJ og et tilskud på 10 kr. pr. anvendt GJ biogas til procesformål i virksomheder. Tilskuddene reguleres efter § 43 e.

*Stk. 4.* Tilskud efter stk. 2 og 3 ydes til ejeren af den virksomhed, der anvender biogassen til procesformål.

*Stk. 5.* Det er en betingelse for tildeling af tilskuddet, at ansøgeren opfylder de krav om adgangen til og dokumentationen for at modtage tilskud, som fremgår af regler udstedt efter § 50, stk. 5, og § 50 a.

**§ 43 d.** Denne bestemmelse omhandler anvendelse af biogas til energiudnyttelse, som ikke er omfattet af §§ 43 a-43 c eller af § 35 c i lov om naturgasforsyning.

*Stk. 2.* Den, der anvender biogas til energiudnyttelse omfattet af stk. 1, er berettiget til et tilskud på 26 kr. pr. gigajoule (GJ) biogas og et tilskud på 10 kr. pr. GJ biogas. Tilskuddene reguleres efter § 43 e.

*Stk. 3.* Det er en betingelse for tildeling af tilskuddet, at ansøgeren opfylder de krav om adgangen til og dokumentationen for at modtage tilskud, som fremgår af regler udstedt efter § 50, stk. 5, og § 50 a.

**§ 43 e.** Det i § 43 b, stk. 3, § 43 c, stk. 3, og § 43 d, stk. 2, nævnte tilskud på 26 kr. pr. gigajoule (GJ) biogas nedsættes den 1. januar hvert år fra 2013 med det beløb i kroner pr. GJ, naturgasprisen i det foregående år er højere end en basispris på 53,2 kr. pr. GJ, jf. stk. 5. Er naturgasprisen lavere end basisprisen, forøges tilskuddet tilsvarende.

*Stk. 2.* Det i § 43 a, stk. 5, nævnte pristillæg på 26 øre pr. kWh reguleres den 1. januar hvert år fra 2013 med 1 øre pr. kWh for hver krone pr. GJ, det i stk. 1 nævnte tilskud reguleres.

*Stk. 3.* Det i § 43 b, stk. 3, § 43 c, stk. 3, og § 43 d, stk. 2, nævnte tilskud på 10 kr. pr. GJ biogas nedsættes årligt med 2 kr. pr. GJ fra den 1. januar 2016 og ophører med udgangen af 2019.

*Stk. 4.* Det i § 43 a, stk. 5, nævnte pristillæg på 10 øre pr. kWh nedsættes årligt med 2 øre pr. kWh fra den 1. januar 2016 og ophører med udgangen af 2019.

*Stk. 5.* Ved beregningen efter stk. 1 anvendes den gennemsnitlige markedspris på naturgas i kalenderåret. Ved markedspris forstås den daglige day ahead-slutpris i kroner pr. kubikmeter på den danske gasbørs, Nordpool Gas, omregnet til kroner pr. GJ med gassens nedre brændværdi.

*Stk. 6.* Priser, tilskud og pristillæg nævnt i stk. 1-3, § 43 a, stk. 6, og § 44, stk. 4, beregnes med en decimal.

*Stk. 7.* Staten afholder udgifterne til tilskud til biogas efter bestemmelserne i §§ 43 b-43 e og omkostningerne forbundet med administration af ordningerne inden for en bevillingsramme fastsat på finansloven.«

18. I § 51, stk. 2, nr. 1, indsættes efter »39-41,«: »§ 43 a, stk. 2,«.

20. I § 52, stk. 1, indsættes efter »VE-elproduktionsanlæg omfattet af«: »§ 43 a, stk. 2,«.

## § 6

*Stk. 1.* Loven træder i kraft dagen efter bekendtgørelsen i Lovtidende, jf. dog stk. 2.

*Stk. 2.* Klima-, energi- og bygningsministeren fastsætter tidspunktet for ikrafttræden af §§ 1, 2 og 5. Ministeren kan herunder fastsætte, at dele af §§ 1, 2 og 5 træder i kraft på forskellige tidspunkter.

*Stk. 3.* Klima-, energi- og bygningsministeren kan fastsætte, at dele af §§ 1 og 2 får virkning på forskellige tidspunkter, dog tidligst den 20. november 2012. Klima-, energi- og bygningsministeren kan dog efter forelæggelse for et af Folketinget nedsat udvalg fastsætte, at dele af § 1, nr. 3, får virkning på forskellige tidspunkter, dog tidligst den 8. juni 2012.

*Stk. 4.* § 4, nr. 1-4 og 6, har virkning for fysiske personer, der den 20. november 2012 eller senere indgår en bindende aftale om køb af et vedvarende energi-anlæg.

*Stk. 5.* Bestemmelsen i § 4, nr. 5, har virkning for ejere af vedvarende energi-anlæg, som en erhvervsdrivende anskaffer den 20. november 2012 eller senere.

*Stk. 6.* De hidtil gældende regler om afgiftsfritagelse i § 2, stk. 1, litra e, i lov om afgift af elektricitet finder anvendelse til og med den 19. november 2032 for anlæg nettilsluttet senest den 19. november 2012, og for anlæg, hvor der er indgået bindende aftale om køb senest den 19. november 2012, og hvor netselskabet har modtaget anmeldelse af senest den 20. december 2012, og anlægget er nettilsluttet senest den 20. maj 2013.

*Stk. 7.* Der ydes pristillæg efter § 47, stk. 3, i lov om fremme af vedvarende energi, jf. lovbekendtgørelse nr. 1074 af 11. november 2011, i stedet for efter § 47, stk. 4, nr. 1-3, i lov om fremme af vedvarende energi, som affattet ved denne lovs § 1, nr. 7, til elektricitet fremstillet på elproduktionsanlæg nettilsluttet den 20. november 2012 eller senere, hvis

- 1) ejeren har indgået bindende aftale om køb af elproduktionsanlægget senest den 19. november 2012,
- 2) netvirksomheden senest den 20. december 2012 har modtaget Energinet.dk's stamdatablanket i udfyldt stand fra installatøren med henblik på registrering i et register oprettet efter § 85 a, stk. 2, nr. 2, i lov om elforsyning og
- 3) anlægget er nettilsluttet senest den 20. maj 2013.

*Stk. 8.* Ejere af elproduktionsanlæg kan ikke vælge pristillæg efter § 41, stk. 2, § 43 a, stk. 7, og § 44, stk. 5, i lov om fremme af vedvarende energi som affattet ved denne lovs § 1, nr. 2, 3 og 5, selv om elproduktionsanlægget er nettilsluttet den 20. november 2012 eller senere, hvis de i stk. 7, nr. 1-3, anførte forhold er til stede.

*Stk. 9.* Ejere af elproduktionsanlæg, som er nettilsluttet den 20. november 2012 eller senere, men inden ikrafttrædelsen af § 41, stk. 2, § 43 a, stk. 7, og § 44, stk. 5, i lov om fremme af vedvarende energi, som affattet ved denne lovs § 1, nr. 2, 3 og 5, skal anmode om at modtage pristillæg fastsat efter § 47, stk. 4, nr. 1, senest 30 dage efter de nævnte bestemmelsers ikrafttræden.

*Stk. 10.* Energinet.dk træffer afgørelse om pristillæg efter stk. 7-9. Afgørelsen kan ikke påklages til anden administrativ myndighed end Energiklagenævnet.



**Bilag 2**

Kl. 13.30, Den 15. november 2012

**Aftale  
mellem regeringen (Socialdemokraterne, Det Radikale Venstre, Socialistisk Folkeparti) og Venstre,  
Dansk Folkeparti, Enhedslisten og Det Konservative Folkeparti  
om strategi for solcelleanlæg og øvrige små vedvarende energi (VE)-anlæg<sup>1)</sup>**

Den årsbaserede nettomålerordning, muligheden for at private solcelleejere kan anvende de erhvervsmæssige skatteregler og et kraftigt fald i priser for solcelleanlæg har medført en eksplosiv stigning i antallet af små solcelleanlæg i Danmark i 2012. Udviklingen gør det relevant at tænke sol mere strategisk ind i Danmarks energiforsyning allerede nu. Aftaleparterne er derfor blevet enige om en ny strategi om solcelleanlæg og øvrige små VE-anlæg. Parterne er endvidere enige om, at denne strategi følges op af en integration af solenergi i de overordnede analyser, der blev aftalt i energiforliget af 22. marts 2012.

***Ny model for støtte til solcelleanlæg og øvrige små VE-anlæg:***

*Overgangsordning for eksisterende små solcelleanlæg og øvrige små VE-anlæg*

- Der foreslås en overgangsperiode på 20 år for alle eksisterende små VE-anlæg, hvor anlæggene kan få støtte efter gældende regler.
- I overgangsperioden kan de omfattede anlæg uændret fortsætte med den årsbaserede nettomålerordningen, hvorefter solcelleanlæg overgår til timebaseret nettoafregning med afsætning af overskudsproduktion på markedsvilkår, så afregningsprisen efter overgangsordningens udløb svarer til markedsprisen.
- Eksisterende anlæg vil fortsat kunne anvende de erhvervsmæssige skatteregler i resten af anlæggenes levetid.
- Efter overgangsperioden overgår øvrige VE-anlæg til timebaseret nettoafregning med afregning af overskudsproduktion efter de eksisterende regler i VE-loven.

*Overgangsordning og skæringsdato*

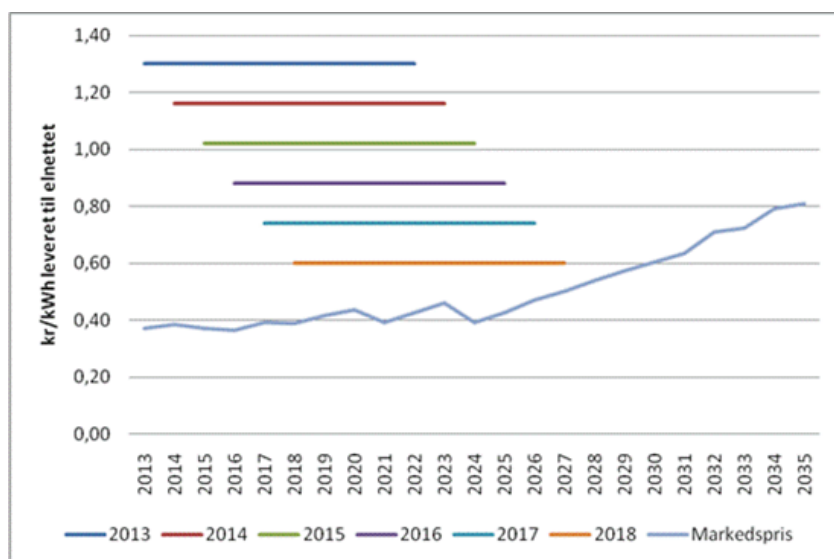
- Overgangsordningen gælder for de anlæg, som er nettilsluttet frem til dagen før lovforslagets fremsættelse samt for de anlæg, som overholder alle følgende kriterier:
  - a) At der er indgået bindende aftale om køb inden fremsættelsesdagen,
  - b) At netselskabet har modtaget anmeldelse af anlægget inden 30 dage efter lovforslagets fremsættelse (indebærer at installatøren udfylder og fremsender Energinet.dk's stamdatablanket med henblik på registrering i Stamdataregisteret), og
  - c) At anlægget er nettilsluttet senest 6 måneder efter fremsættelsestidspunktet.

*Nye solcelleanlæg og øvrige VE-anlæg*

- Den nuværende årsnettoafregning erstattes af timenettoafregning for alle VE-anlæg.
- Den overskydende elproduktion fra solcelleanlæg op til 400 kW afregnes med en midlertidigt forhøjet sats på 130 øre/kWh i 10 år fra nettilslutning.
- Solcelleanlæg over 400 kW afregnes efter gældende regler.

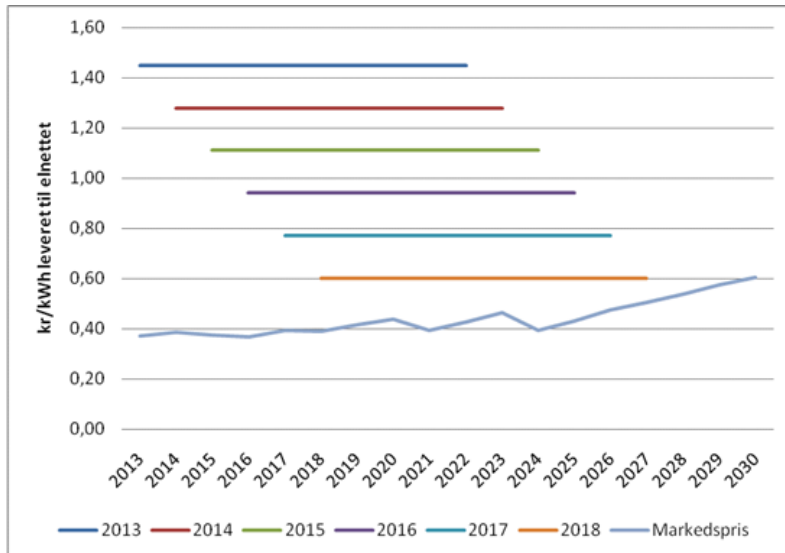
<sup>1</sup> Ved vedvarende energikilder forstås bl.a.: vindkraft, vandkraft, biogas, biomasse, solenergi og bølge- og tidevandsenergi.

- Den overskydende elproduktion fra andre små VE-anlæg end solceller på op til 6 kW timeafregnes som solceller, dvs. fast afregningspris på 130 øre/kWh i de første 10 år for anlæg etableret 2013. Dog analyseres vilkårene for små husstandsvindmøller nærmere.
- Fælles anlæg, der ikke kan nettoafregne for andet end fælles forbrug, får en midlertidig forhøjet afregningspris på 145 øre/kWh i 2013 i de første 10 år for etablerede anlæg. Der gennemføres en særlig informationskampagne målrettet disse anlæg.
- Begrænsningen på 6 kW installeret effekt ophæves for solceller, men bibeholdes for øvrige private VE-anlæg.
- Den nuværende afgrænsning af nettoafregningsordning til private og ikke-erhvervsmæssige anlæg ophæves.
- Den forhøjede sats for nye anlæg aftrappes, indtil den efter 5 år er faldet til den gældende støttesats på 60 øre/kWh. For anlæg etableret i 2014 er støtten således 116 øre/kWh i ti år, for fællesanlæg etableret i 2014 er støtten 128 øre i ti år. Princippet er illustreret i *figur 1 og 2*, hvor afregningen for nye anlæg etableret først i hvert kalenderår frem til 2018 er vist sammen med Energistyrelsens seneste elprisprognose.

**Figur 1****Ny støttesats på 130 øre/kWh og elprisprognosen**

**Note:** Fra 2018 og frem fastholdes en afregning på 60 øre/kWh.

**Figur 2**  
**Ny støttesats på 145 øre/kWh og elprisprognosen**



**Note: Fra 2018 og frem fastholdes en afregning på 60 øre/kWh.**

- Muligheden for at lade små private solcelleanlæg såvel som øvrige små VE-anlæg isoleret set blive skattemæssig betragtet som selvstændig erhvervsvirksomhed afskaffes. For nye anlæg, der benytter de skatteregler, der gælder for erhvervsdrivende, og hvor anlægget tillige forsyner den private del af erhvervsejendommen med el, værdisættes leveringen af el til den private del til markedspris.

#### *Revurdering af støtteniveauet*

- Der laves i 2015 en revurdering af niveauet for støttesatsen fra 2018 og frem.
- Hensigten med afregningsreglerne er at sikre ensartede økonomiske vilkår for anlæg der kan nettoafregne og fælles anlæg. I forbindelse med revurderingen i 2015 vurderes det om denne hensigt er opfyldt.
- Når den samlede udbygning overstiger 500 MW drøftes evt. justeringer af afregningsregler.

#### *Finansiering af aftalen*

Aftalens finansiering dækker perioden 2013-2020. Parterne er enige om følgende:

- Støtteomkostninger i forbindelse med den fremadrettede udbygning af vedvarende energi fra solceller og øvrige små VE-anlæg, der leveres til elnettet, finansieres over PSO-ordningen.
- Det statslige provenutab for den samlede udbygning med solcelleanlæg og øvrige små VE-anlæg finansieres ved en stigning i forsyningssikkerhedsafgiften i forhold til det aftalte i Energiaftalen af 22. marts 2012.

**Tabel 1. Finansieringsbehov og forsyningssikkerhedsafgiftens bidrag til finansiering**

	2013	2014	2015	2016	2017	2018	2019	2020
<b>Mio. kr. (2013-priser)<sup>1</sup></b>								
<b>Provenutab<sup>2</sup> som finansieres via forsyningssikkerhed<sup>3</sup></b>	<b>425</b>	<b>340</b>	<b>295</b>	<b>280</b>	<b>275</b>	<b>280</b>	<b>295</b>	<b>305</b>
1) Provenuvirkningerne i et kommende lovforslag vil blive angivet i 2013-niveau, hvor der udover prisudviklingen også tages højde for velstandsudviklingen 2) Ved antagelse om udbygning på 230 MW i 2012 og 530 MW i 2013-2020. 3) Provenu efter kompensation til erhvervslivet og efter adfærd. I Energiaftalen af 22. marts 2012 er angivet umiddelbart provenu efter kompensation og før adfærd.								

**Billiggørelse**

Merbelastningen for husholdninger og virksomheder under ét som følge af finansiering af det statslige provenutab via forsyningssikkerhedsafgiften kompenseres fuldt ud ved at reducere PSO og nettariffer m.v. gennem iværksættelse af en række billiggørelsesinitiativer, jf. tabel 2. Regeringen gør årligt status for realiserede besparelser.

Der igangsættes tiltag, der i perioden 2013-2020 skønnes at medføre en samlet besparelse på ca. 2,45 mia. kr. svarende til den akkumulerede øgede forsyningssikkerhedsafgift for perioden.

**Tabel 2. Tiltag til reduktion af forbrugerbelastningen** tallene er akkumuleret for perioden 2013-2020

Mio. kr., samlet for 2013-2020 2013-priser	PSO (el+gas)	Nettarif (el, gas, olie, fjernvarme) m.v.	Statskasse (rumvarme)	I alt
---	-----------------	---	--------------------------	-------

**Billiggørelsestiltag**

Kabelhandlingsplanen: Justering i principper for udbygning af 400 kV-nettet og udskydelse af udvalgte 400 kV-forskønnelsesprojekter		330		
Udskyde etableringen af Kriegers Flak og indfasningen af Horns Rev 3, mens det sikres, at begge parker er etableret inden udgangen af 2020	1.038			
Udskyde ilandføring i forb. med Kriegers Flak havmølleparken		186		
Ekstra besparelse realiseret ved Energinet.dk's køb af det regionale transmissionsnet		140		
Yderligere effektivisering ved Reguleringseftersynet <sup>1</sup>		0-300		

Justering af indsatsen til VE til proces <sup>2</sup>			0-300	
Udskyde etablering af kystmøller, mens det sikres, at alle møller er etableret inden udgangen af 2020	474 – 687			
Udisponeret overløb fra forsyningssikkerhedsafgift			29	
<b>I alt</b>	<b>1.512 - 1.725</b>	<b>656 - 956</b>	<b>29 – 329</b>	<b>2.197 – 3.010</b>

1) Afhænger af reguleringsudvalgets arbejde

2) Midlerne tages med max. 50 mio. kr. årligt fra 2015-2020

**Kabelhandlingsplanen:** Justeres retningslinjerne for udbygning af 400 kV-nettet og udskydes udvalgte 400 kV-forskønnelsesprojekter, vil det være muligt at realisere en besparelse via nedsættelse af tariffen.

**Udskydelse af idriftsættelse af havvindmøllepark:** I Energiaftalen af 22. marts 2012 indfases Kriegers Flak og Horns Rev 3 fra 2017-20, og producerer med fuld kapacitet i hele 2020. Udskydes indfasningen af især Kriegers Flak, men fortsat med fuld kapacitet i 2020 som aftalt i Energiaftalen, reduceres PSO-udgifterne frem mod 2020. De endelige vilkår for udbud fastsættes i 2014.

**Ilandføring i forbindelse med havmølleparker:** Omkostningerne i forbindelse med ilandføringsanlæg fra havvindmølleparker indgår i Energinet.dk's investeringsplan og finansieres gennem tariffer. En udskydelse af idriftsættelse af en park vil ligeledes udskyde finansieringsbehovet for ilandsføringsanlægget. Energinet.dk vurderer, at udskydelsen af Kriegers Flak med ét år vil betyde en besparelse på 186 mio. kr. reduceret tarif.

**Merbesparelser ved Energinet.dk's overtagelse af de regionale eltransmissionsnet:** Overtagelsen af de regionale net forventes at kunne bidrage til billiggørelsestiltagene med en højere reduktion af omkostningerne end forudsat indeholdt i Energiaftalen af 22. marts 2012. Dette er en direkte positiv effekt på tariffen. Besparelsen er bundet op på de synergieffekter, der blev grundigt beregnet i forbindelse med handelen med de regionale net, og kan primært tilskrives den lavere finansieringsomkostning, der både påvirker købsomkostninger såvel som fremtidige investeringsomkostninger.

**Reguleringseftersynet af den danske elsektor:** Reguleringseftersynet vil potentielt kunne bidrage med yderligere besparelser fra netvirksomhederne og Energinet.dk i perioden fra 2015 og frem til 2020. Dette finansieringselement skal blandt andet ses i lyset af, at Energinet.dk ikke indgik i vurderingen, da målet om besparelse på 300 mio. kr. i netvirksomhederne i 2020 blev fastsat i energiaftalen. Det bemærkes, at Energinet.dk har en gennemsnitlig effektivisering på 5 pct. p.a. i perioden 2011 til 2020 (herunder force-ret indfasning de første år), som allerede er indregnet i energiaftalen.

**Justering af indsatsen til VE til proces:** I energiaftalen af den 22. marts 2012 er der afsat en pulje til fremme energieffektiv anvendelse af vedvarende energi i virksomheders produktionsprocesser. Midlerne tages med max. 50 mio. kr. årligt fra 2015-2020

**Udskydelse af etablering af kystnære havmøller:** I energiaftalen er forudsat, at de kystnære havmøller blev etableret fra 2014 til 2020 med en årlig tilvækst på 71 MW. Antages en senere og mere komprimeret udbygning i perioden 2017-2020 med 125 MW om året reduceres de samlede PSO-omkostninger med 687 mio. kr.

**Forsyningssikkerhedsafgifts-overløb:** Billiggørelserne af Energiaftalen af 22. marts 2012 gav dels direkte besparelser på tariffer og PSO. Samtidig indebærer billiggørelserne en afledt effekt på afgiftstab ved energiaftalen. Billiggørelserne betyder således lavere energipriser og giver afledt heraf et lidt højere energiforbrug end man ellers ville have haft, hvorfor der opstår en lille afledt provenugevinst herfra. Stør-

stedelen blev brugt til at finansiere tiltag i Energiaftalen, men der er en mindre udisponeret rest på 29 mio.kr., der kan anvendes til at finansiere provenutab fra solceller.